

# WYDAWANIE CZYTNIKAMI BY CTI

## Instrukcja

## Spis treści

1. Opis programu .....	3
2. Nawiązanie połączenia .....	3
3. Logowanie do programu .....	5
4. Okno główne programu.....	6
5. Konfiguracja programu.....	6
6. Generowanie WZ .....	7
7. Licencja .....	10

## 1. Opis programu

Program umożliwia szybkie wydawanie towaru z magazynu za pomocą czytnika kodów kreskowych.

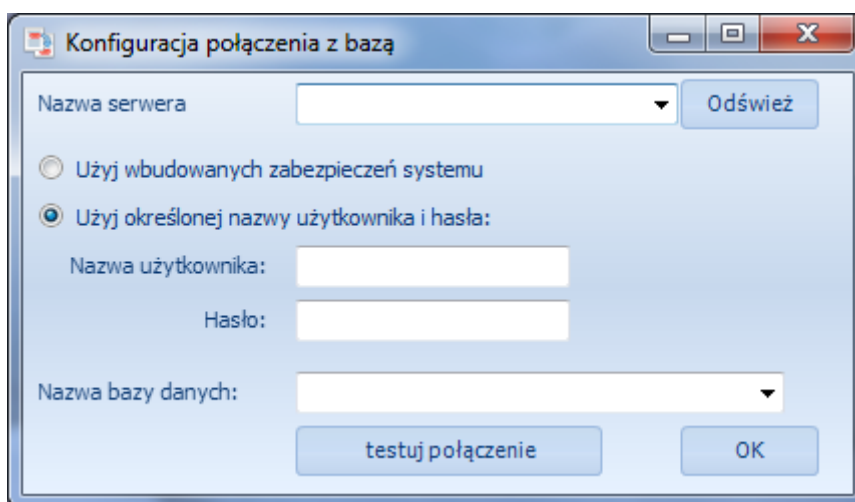
Dzięki temu rozwiązaniu można w łatwy sposób wydawać towary (tworzenie dokumentów WZ) na podstawie wcześniej przygotowanych dokumentów rezerwacji towaru (RO), lub tworzyć taki dokument od podstaw używając czytnik kodów kreskowych.



Program ten jest w pełni zintegrowany z systemem Comarch ERP Optima. Pozwala na generowanie dokumentu Wydania Zewnętrznego na podstawie dokumentu Rezerwacja Odbiorcy. Wydanie może być całościowe lub częściowe (określenie w konfiguracji programu).

## 2. Nawiązanie połączenia

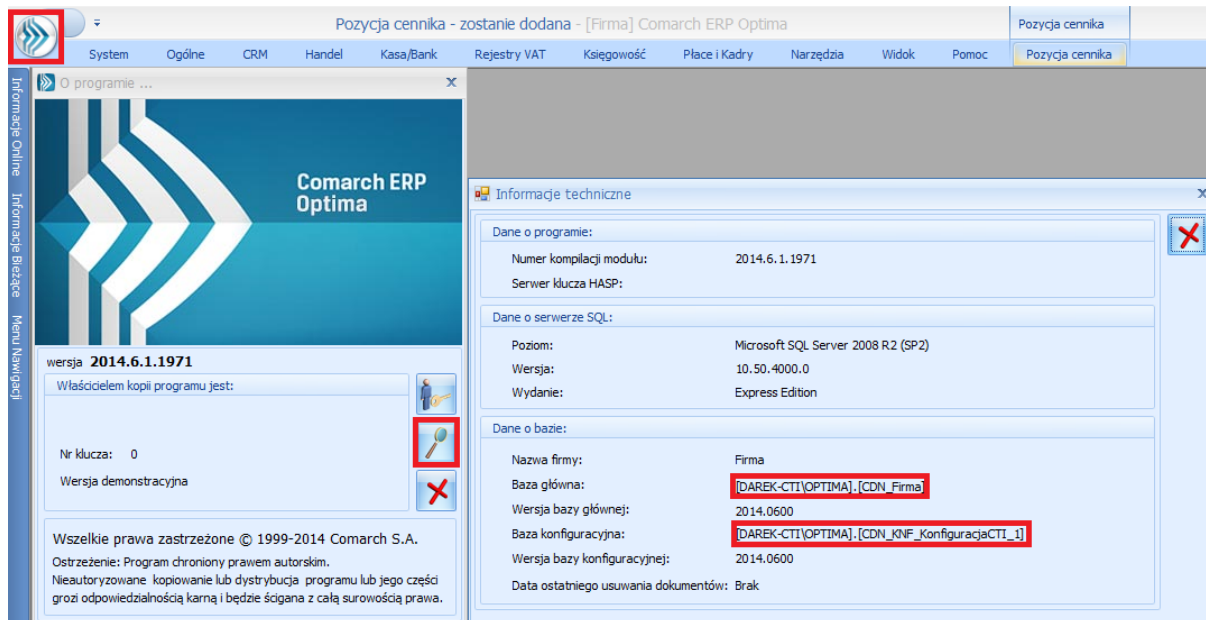
Przy pierwszym uruchomieniu programu należy nawiązać połączenie z bazą danych serwera MS SQL:



- **Nazwa serwera** – należy wybrać z listy rozwijanej nazwę serwera SQL.
- **Nazwa użytkownika** – nazwa użytkownika.
- **Hasło** – hasło.
- **Nazwa bazy danych** – baza danych na serwerze, należy ją wybrać z listy rozwijanej.

W przypadku logowania NT należy zaznaczyć opcję **Użyj wbudowanych zabezpieczeń systemu**. Przy tej opcji nie podaje się nazwy użytkownika oraz hasła.

Nazwy serwera oraz baz danych znajdują się w programie Comarch ERP Optima. Należy kliknąć w ikonę znajdującą się w lewym górnym rogu, a następnie w ikonę lupy:



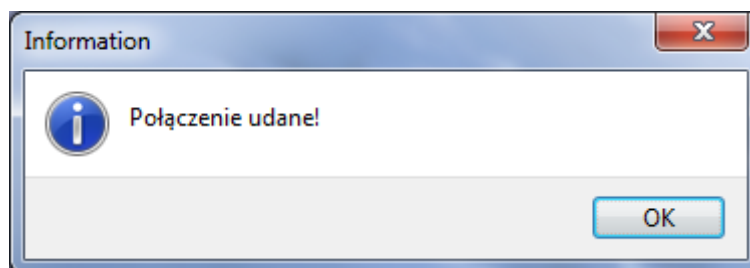
W części **Dane o bazie** znajdują się następujące pola (widoczne na powyższym zrzucie na czerwono):

Baza główna:	[DAREK-CTI\OPTIMA].[CDN_Firma]
Baza konfiguracyjna:	[DAREK-CTI\OPTIMA].[CDN_KNF_KonfiguracjaCTI_1]

Nazwa serwera oraz bazy głównej to ciąg znaków przed i po kropce w **Baza główna** (w tym przypadku nazwa serwera to DAREK-CTI\OPTIMA, a bazy głównej CDN\_Firma). Nazwa bazy konfiguracyjnej to ciąg znaków po kropce w **Baza konfiguracyjna** (w tym przypadku CDN\_KNF\_KonfiguracjaCTI\_1).

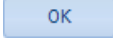
Nazwa użytkownika i hasło do serwera zostało ustalone przy instalacji środowiska MS SQL.

Aby przetestować połączenie, należy kliknąć [testuj połączenie](#). Jeśli dane będą poprawne, program wyświetli komunikat:




W przypadku błędu należy upewnić się, że wprowadzone dane są poprawne.

Konfigurację połączenia z bazą wystarczy przeprowadzić raz przy pierwszym uruchomieniu programu. Dane te są zapisywane w pliku settings.ini i automatycznie pobierane przy każdym następnym uruchomieniu.

Po poprawnym połączeniu można zalogować się klikając .

### 3. Logowanie do programu

Po uruchomieniu programu zostanie wyświetlone okienko do logowania:

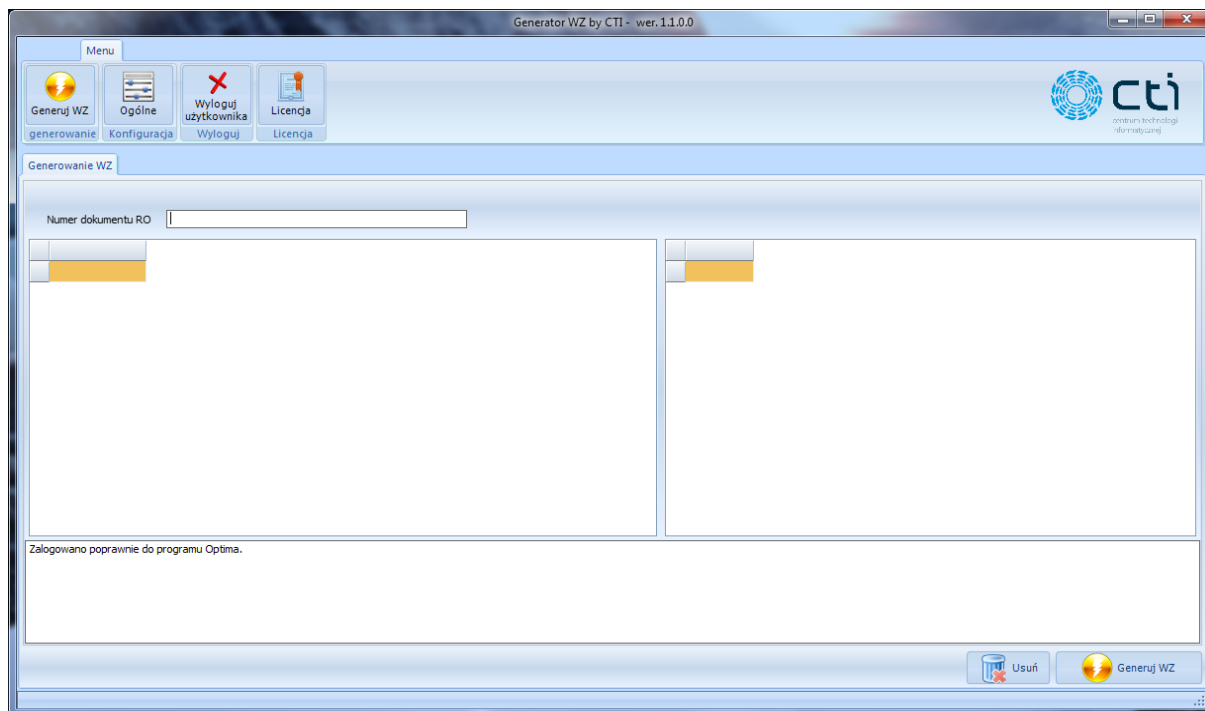


- **Użytkownik** – nazwa operatora z Comarch ERP Optima (wybór z listy rozwijanej).
- **Baza** – firma z Comarch ERP Optima (wybór z listy rozwijanej).
- **Hasło** – hasło operatora.

Po uzupełnieniu danych należy kliknąć **Zaloguj**.

## 4. Okno główne programu

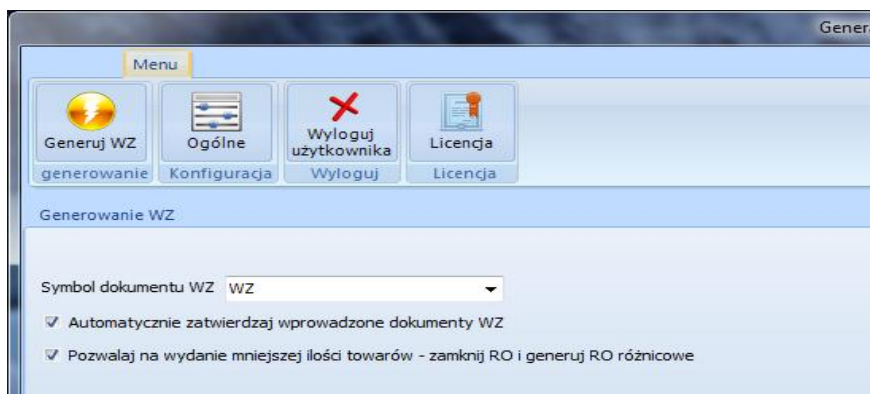
Okno główne programu podzielone jest na cztery zakładki:



- **Generuj WZ** – główna zakładka programu służąca do generowania dokumentów *Wydanie Zewnętrzne*.
- **Ogólne** – konfiguracja programu.
- **Wyloguj użytkownika** – wylogowanie się z programu.
- **Licencja** – wgranie licencji.

## 5. Konfiguracja programu

W pierwszej kolejności należy przejść na zakładkę **Ogólne** w celu dokonania konfiguracji programu:

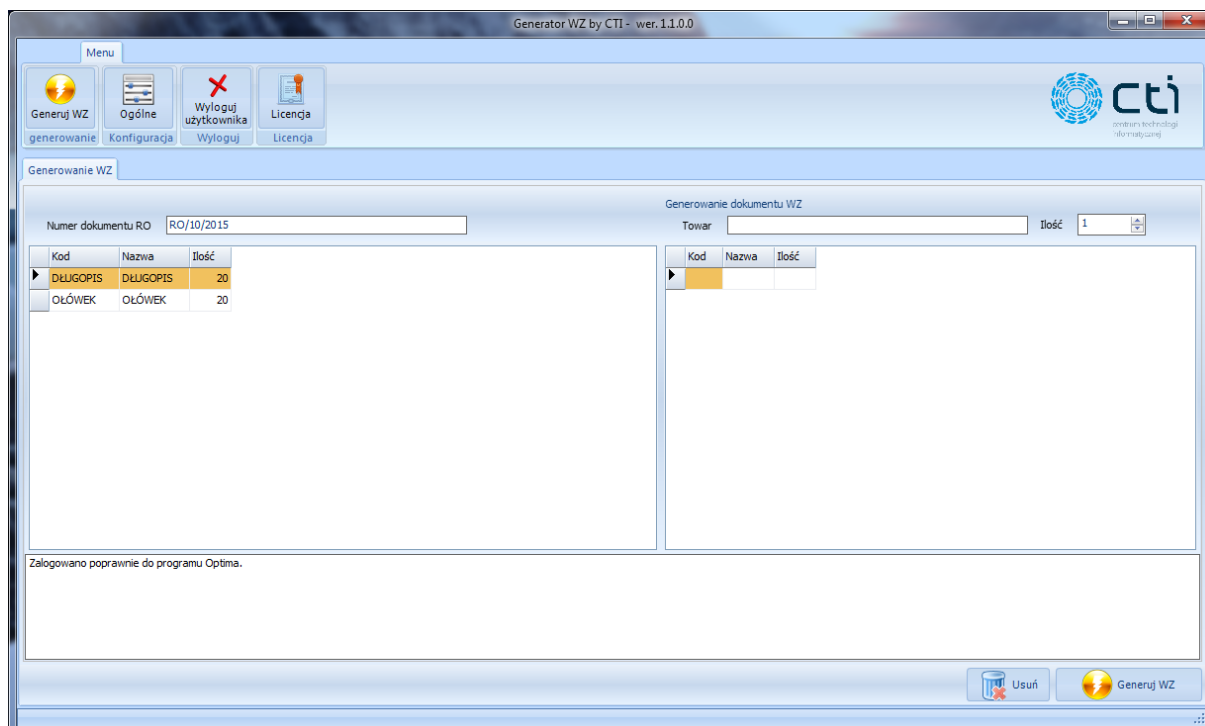


W konfiguracji programu dostępne są następujące funkcje:

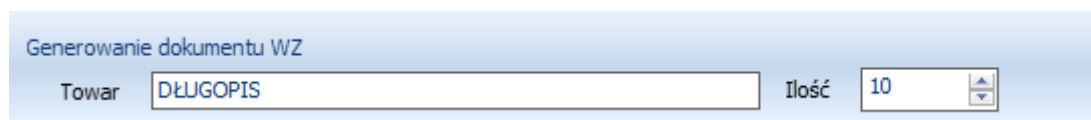
- **Symbol dokumentu WZ** – wybór dokumentu który będzie generowany przez program (WZ, WZKK, WZKOR).
- **Automatycznie zatwierdzaj wprowadzone dokumenty WZ** – zaznaczenie przycisku spowoduje, że dokumenty WZ będą wyciągane z bufora po wygenerowaniu.
- **Pozwalaj na wydanie mniejszej ilości towarów – zamknij RO i generuj RO różnicowe** – zaznaczenie przycisku spowoduje, że dokumenty WZ będą mogły być generowane na dowolną ilość, odznaczenie przycisku spowoduje, że dokumenty WZ będą musiały być generowane na takie ilości, jakie są na RO.

## 6. Generowanie WZ

W celu wygenerowania dokumentów *Wydanie Zewnętrzne* należy przejść na zakładkę **Generuj WZ**. W polu **Numer dokumentu RO** należy podać numer dokumentu RO z OPTIMY:

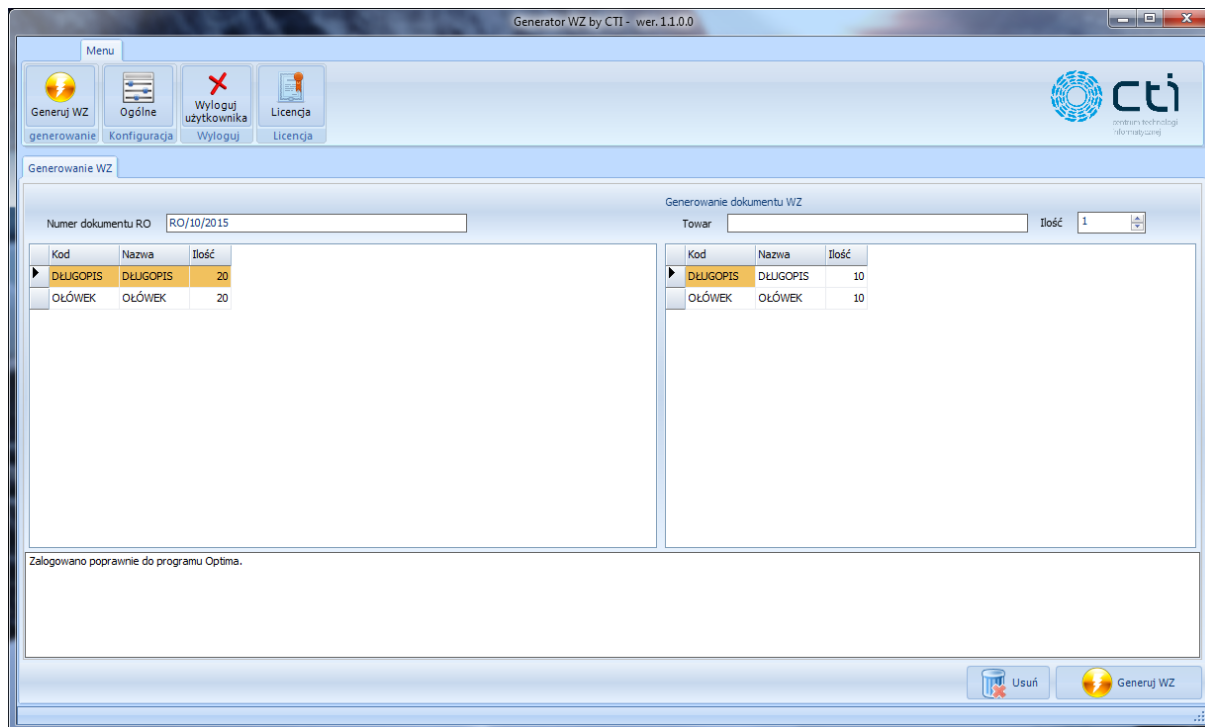


W oknie pod numerem *RO* znajdują się pozycje z dokumentu. W części **Generowanie dokumentu WZ** należy podać towary wraz z ilościami, jakie mają się znaleźć na dokumencie *WZ*:



Po zatwierdzeniu pozycje zostaną dodane do okienka:





Aby usunąć pozycję, która ma się znaleźć na dokumencie WZ należy ją zaznaczyć i kliknąć **Usuń**.

W celu wygenerowania dokumentu WZ należy kliknąć **Generuj WZ**.

O wykonywanych operacjach program na bieżąco informuje w dolnej części okna:

```

Wygenerowano dokument WZ do dokumentu RO RO/10/2015.
Zmodyfikowano i zatwierdzono dokument WZ o numerze WZ/9/2015
Zamknięto rezerwację RO/10/2015
Wygenerowano rezerwację różnicową RO/11/2015
Przekształcono dokument RO/10/2015 do dokumentu WZ o numerze WZ/9/2015
-----

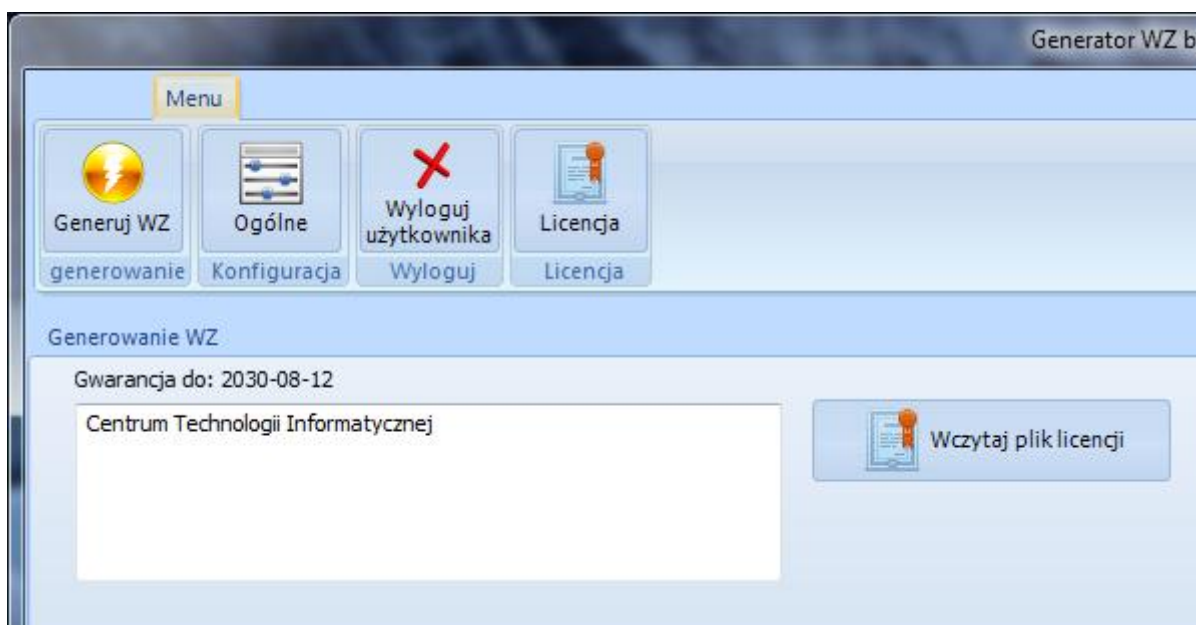
```

W tym momencie w Comarch ERP Optima został utworzony dokument *Wydanie Zewnętrzne* na wskazaną w programie ilość towarów. Ponadto status RO zmienia się na:

- **Zamknięto** – w przypadku jeżeli WZ nie zostało wygenerowane na wszystkie ilości towarów
- **Zrealizowano** – w przypadku, jeżeli WZ zostało wygenerowane na wszystkie ilości z RO

## 7. Licencja

W celu wgrania licencji do programu należy przejść na zakładkę **Licencja**:



Po kliknięciu **Wczytaj plik licencji** program poprosi o wskazanie na dysku lokalizacji z plikiem licencji .has dostarczonym przez producenta oprogramowania.