



cti

centrum technologii
informatycznej

WINDYKATOR BY CTI PROCES INSTALACJI I KONFIGURACJA





cti

centrum technologii
informatycznej

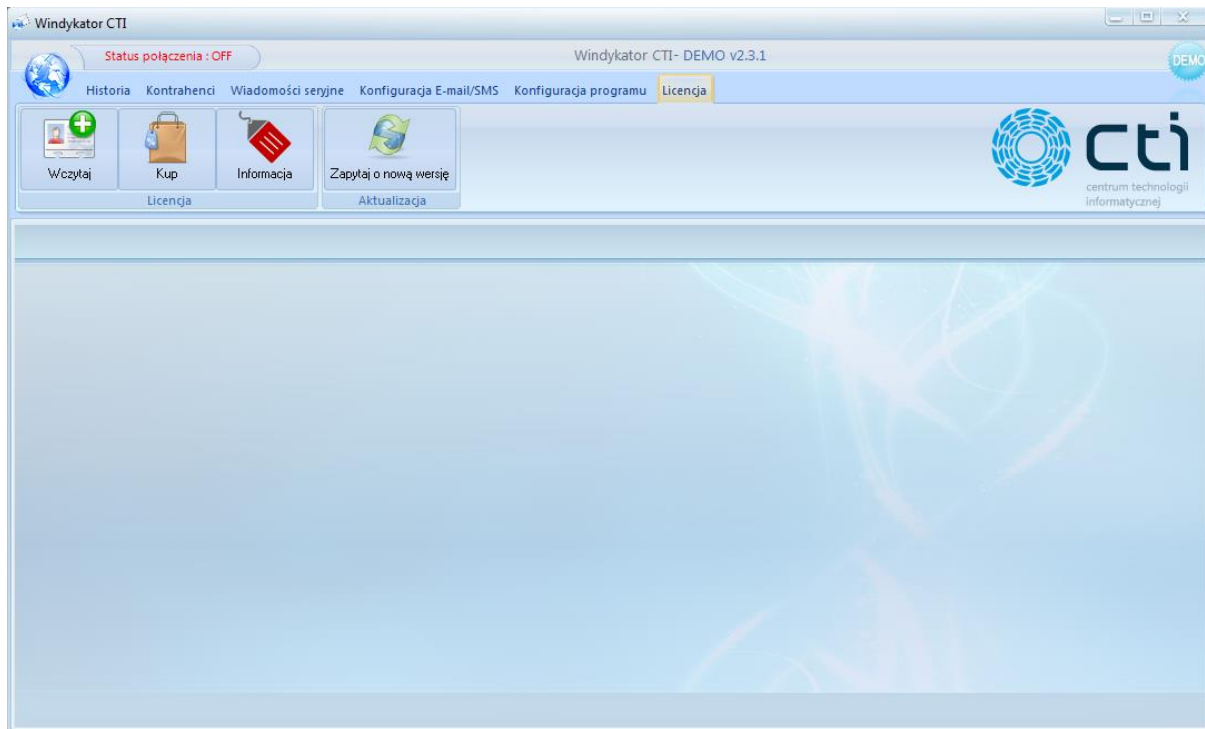
Spis treści

1.	Wstęp.....	3
2.	Instalacja programu WINDYKATOR by CTI	5
3.	Konfiguracja połączenia z bazą SQL	7
4.	Konfiguracja programu	10
5.	Konfiguracja e-mail	11
6.	Treść i termin powiadomień	12
7.	Wprowadzenie tabel do wiadomości.....	14
8.	Schematy wiadomości i ich edycja	15
9.	Podpis wiadomości	19
10.	Czas wysyłki poczty.....	20
11.	Historia przesłanych informacji	21
12.	Wiadomości seryjne.....	21
13.	Opcja - wysyłanie sms.....	22
14.	Licencja i aktualizacja oprogramowania	23



1. Wstęp

Windykator by CTI to autorska aplikacja współpracująca zarówno z oprogramowaniem Comarch Optima jak i CDN XL. Służy do monitorowania spłat należności i skutecznego informowania naszych kontrahentów w przypadku nie dotrzymania ustalonego terminu. Po konfiguracji programu, nie wymaga on żadnej ingerencji ze strony użytkownika.



Windykator by CTI dzięki integracji z oprogramowaniem Comarch korzysta z bazy zobowiązań programu handlowego, dzięki czemu informacje o zadłużeniu kontrahentów są bardzo precyzyjne.

Podstawowe korzyści wynikające z zakupu Windykatora to:

- oszczędność czasu (nie zajmujemy się kontrolowaniem spłat),
- poprawa płynności finansowej,
- możliwość wykorzystania programu w celach komercyjnych.



2. Wymagania systemowe programu WINDYKATOR by CTI

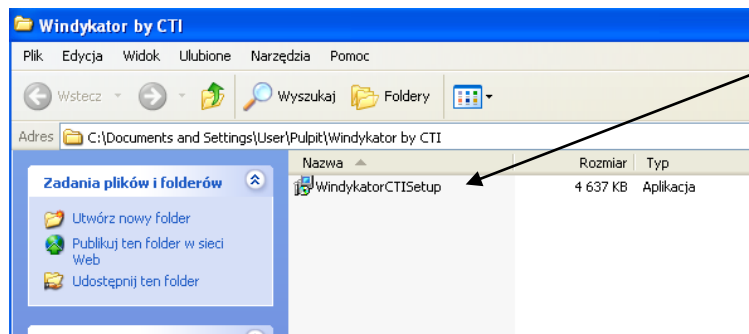
Do poprawnego działania programu Windykator by CTI wymagane są następujące narzędzia:

- Crystal Reports Runtime w wersji 13.0.26
- Biblioteki do połączenia z bazą danych (ODBC Driver 11, OLE DB Driver)
- System operacyjny wspierający .NET Framework 4.6.1 (Windows 8, Windows 10, Windows Server 2016, Windows Server 2021 R2, Windows Server 2008 R2)
- Visual C++ Redistributable for Visual Studio 2015
- Połączenie z serwerem MSSQL Comarch ERP Optima
- SQL Server Native Client 2012

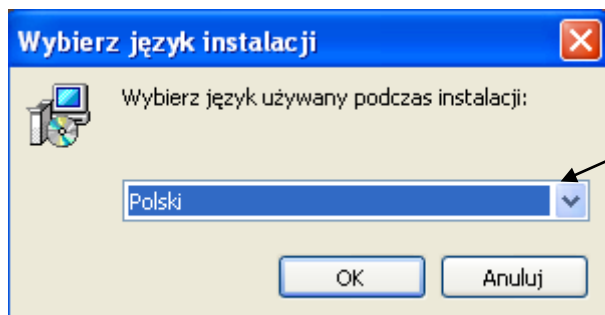


3. Instalacja programu WINDYKATOR by CTI

Instalacja programu odbywa się z pliku dostarczonego przez producenta oprogramowania Firmę CTI z Gliwic.



Proces ten rozpoczynamy od uruchomienia pliku.

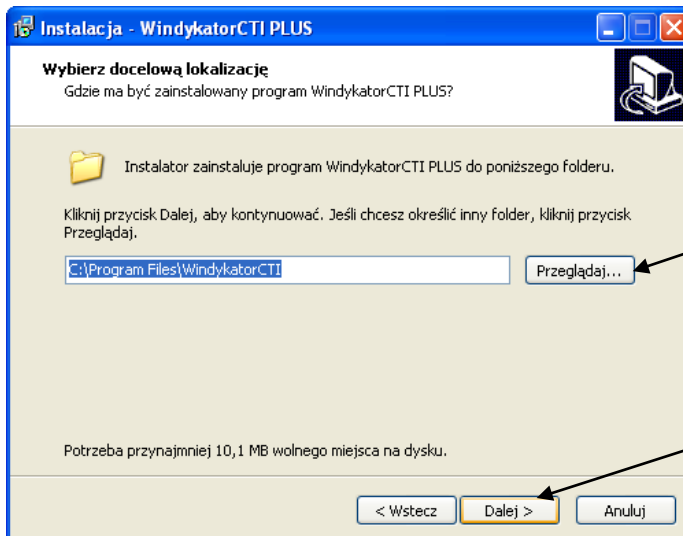


Następnie wybieramy język.



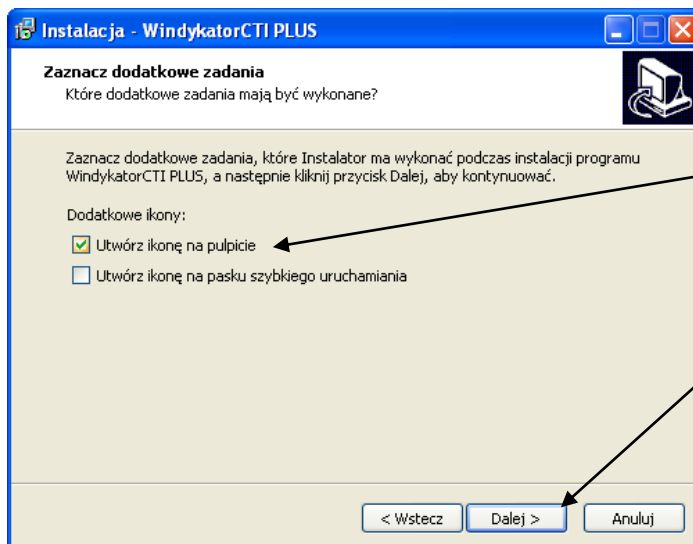
Zgodnie z instrukcją zamykamy wszelkie uruchomione aplikacje, oraz klikamy przycisk **Dalej**.





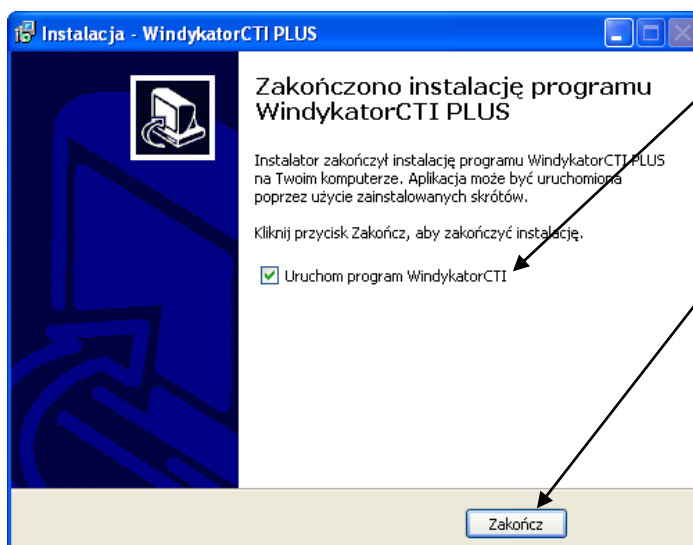
Następnie wybieramy, w którym miejscu na dysku zainstalować program. Jeżeli automatyczny wybór nam nie odpowiada to klikamy na przycisk **przejdź** i szukamy docelowego miejsca na dysku.

Kiedy już miejsce instalacji zostało wybrane klikamy **Dalej**.



Przed zakończeniem instalacji otrzymujemy możliwość utworzenia ikony na pulpicie i na pasku szybkiego uruchamiania.

Zaznaczamy odpowiednie opcje i klikamy **Dalej**.

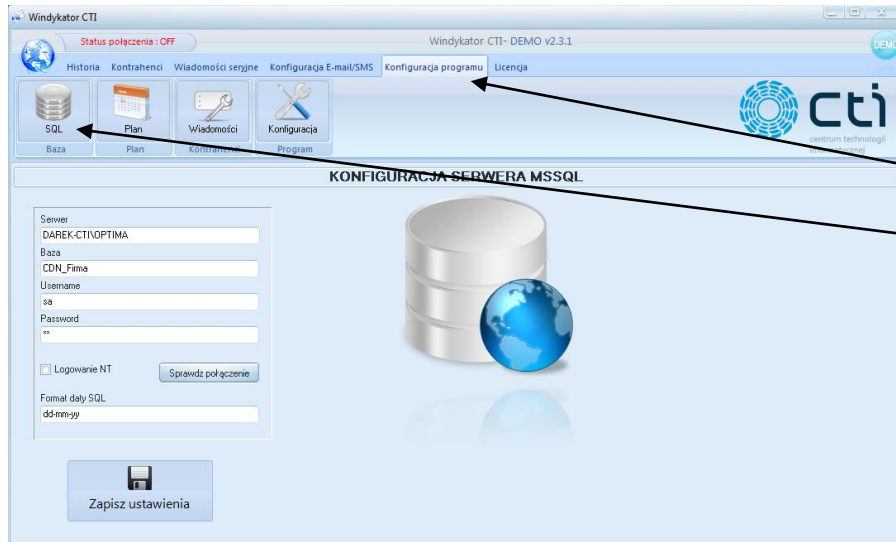


Proces instalacji dobiegł końca. Możemy zaznaczyć opcję natychmiastowego uruchomienia.

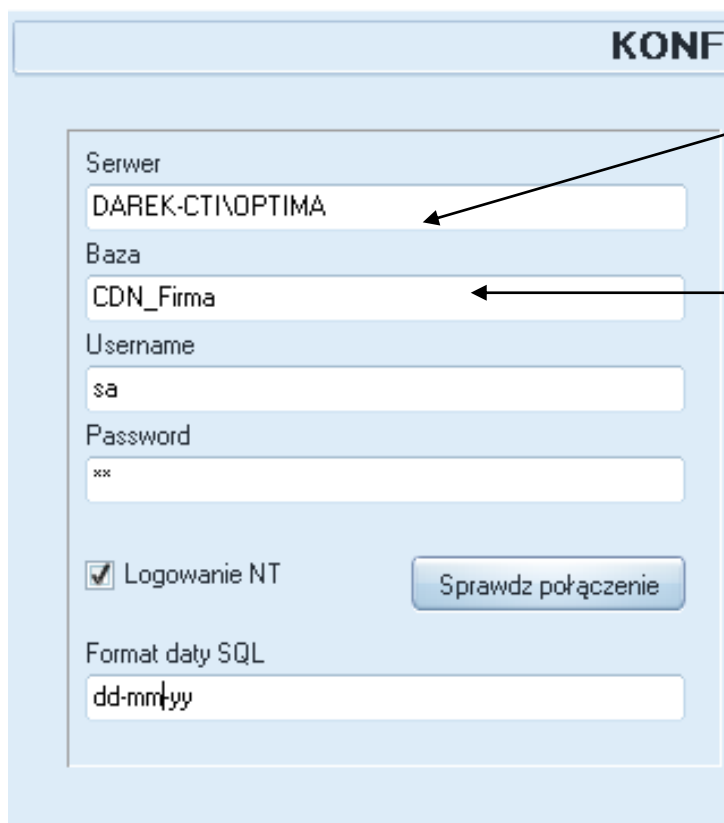
Po kliknięciu przycisku **Zakończ**, mamy już poprawnie zainstalowany program na naszym komputerze.



4. Konfiguracja połączenia z bazą SQL



Po uruchomieniu programu przechodzimy do zakładki **Konfiguracja programu** i klikamy ikonę **SQL** w celu konfiguracji połączenia z bazą SQL. Pojawiają się pola do wypełnienia.



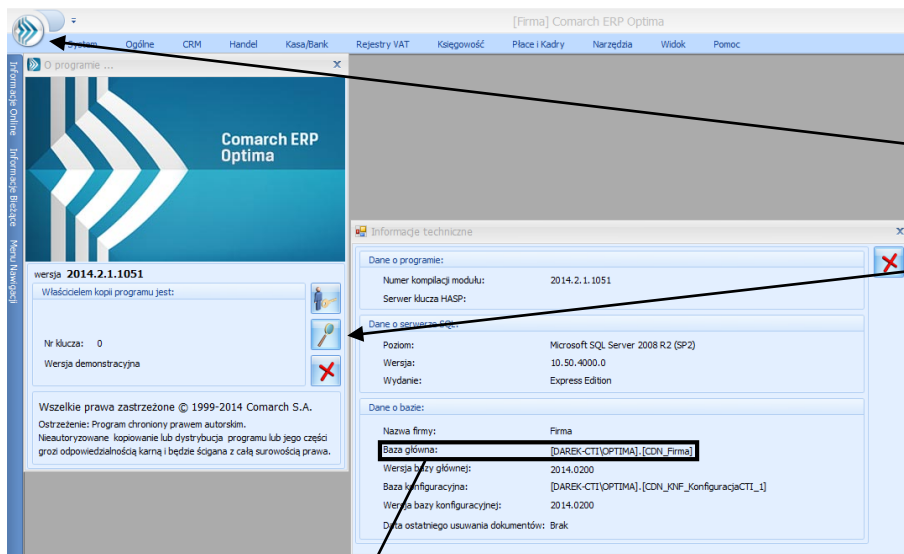
The close-up shows the 'KONFIGURACJA SERWERA MSSQL' form with the following fields: 'Serwer' (DAREK-CTI\OPTIMA), 'Baza' (CDN_Firma), 'Username' (sa), 'Password' (masked with 'x'), 'Logowanie NT' (checked), 'Format daty SQL' (dd-mm-yy), and a 'Sprawdz połączenie' button. Arrows point from the text on the right to the 'Serwer' and 'Baza' fields.

W pierwszym polu wpisujemy nazwę **serwera** bazy danych MS SQL w postaci nazwy logicznej lub IP.

W kolejnym wpisujemy nazwę **bazy roboczej**, do której musimy się podłączyć.

Sposób uzyskania tych informacji opisany jest na następnej stronie.





Nazwę serwera oraz bazy można znaleźć w programie Comarch Optima klikając na ikonkę **O programie**, a następnie wybierając ikonkę **lupa**.

Baza główna:

[DAREK-CTI\OPTIMA].[CDN_Firma]

Nazwa serwera to ciąg znaków znajdujący się przed kropką w powyższym przykładzie (w tym wypadku DAREK-CTI\OPTIMA), po kropce zapisana jest nazwa bazy danych (CDN_Firma).

Po wprowadzeniu informacji o serwerze musimy wybrać w jaki sposób silnik bazy danych ma weryfikować dostęp do danych. W Serwerze MS SQL może to być logowanie zintegrowane z systemem operacyjnym Windows lub poprzez nazwę użytkownika uprawnionego do dostępu do bazy i hasło dostępowe. Tego typu informacje zostały ustalone podczas instalacji serwera MS SQL (skontaktuj się z administratorem systemu).



Serwer
DAREK-CTI\OPTIMA

Baza
CDN_Firma

Username
sa

Password

Logowanie NT

Sprawdz połączenie

Format daty SQL
dd-mm-yy

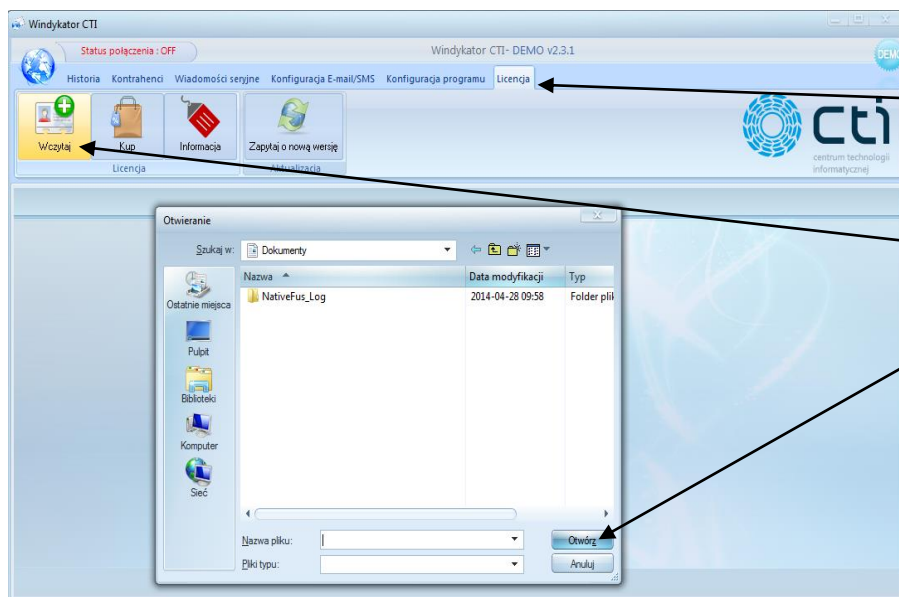
Zapisz ustawienia

Po skonfigurowaniu wszystkiego **sprawdzamy połączenie.**

Data może mieć format mm-dd-yy lub dd-mm-yy i zależy on od wymagań naszej bazy SQL. W przypadku konieczności zmiany tych ustawień wyświetli się odpowiedni komunikat podczas pracy z programem.

Zapisz ustawienia służy do zapisania wprowadzonych ustawień.

Kolejnym krokiem jest wgranie licencji, która została wysłana do Państwa przez sprzedającego. Licencja jest plikiem o rozszerzeniu *.has.



W menu głównym należy wybrać zakładkę **Licencja.**

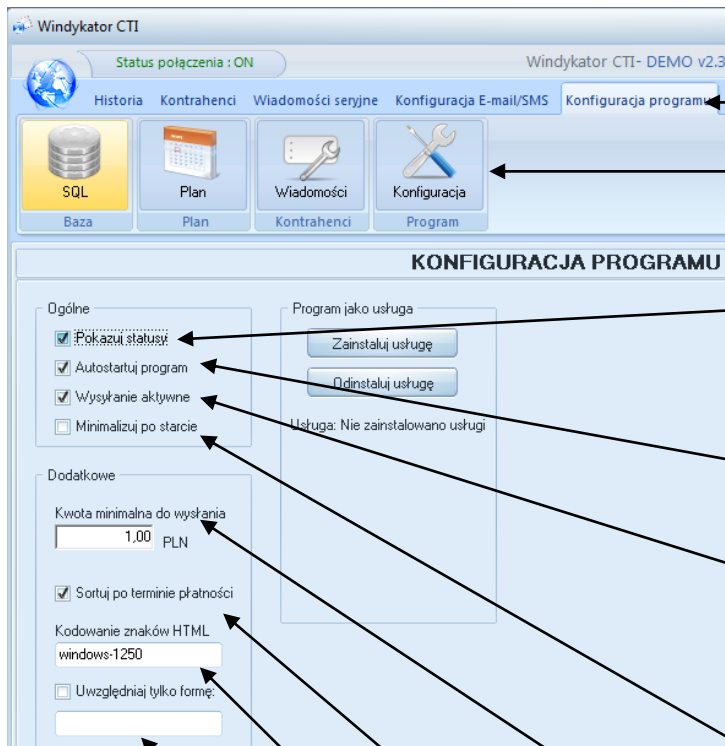
Następnie kliknąć ikonę **Wczytaj.**

Po znalezieniu pliku na naszym dysku wczytujemy go.

Od tej chwili pracujemy na pełnej wersji programu Windykator by CTI.



5. Konfiguracja programu



Aby dokonać pierwszej konfiguracji wchodzimy na zakładkę **Konfiguracja programu**.

Tam wybieramy ikonę **Konfiguracja**

Widzimy kilka opcji, które mają przypisane sobie funkcje.

Pokaż statusy poprzez wyskakujące okienko informuje o wysłanym ponagleniu.

Autostart wymusza uruchamianie programu przy starcie Windows.

Wysyłanie aktywne jest domyślnie oznaczone. Odznaczenie powoduje konieczność wysyłania powiadomień ręcznie.

Minimalizuj po starcie to automatyczne chowanie programu do paska zadań.

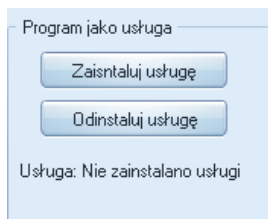
Kwota minimalna do wysłania - w tym miejscu można ustawić kwotę zadłużenia od jakiej program będzie wysyłał wiadomości.

Sortuj po terminie płatności - opcja ta służy do zmiany sortowania płatności przy schematach zbiorczych.

Kodowanie znaków HTML – pozwala zmienić kodowanie znaków w mailach.

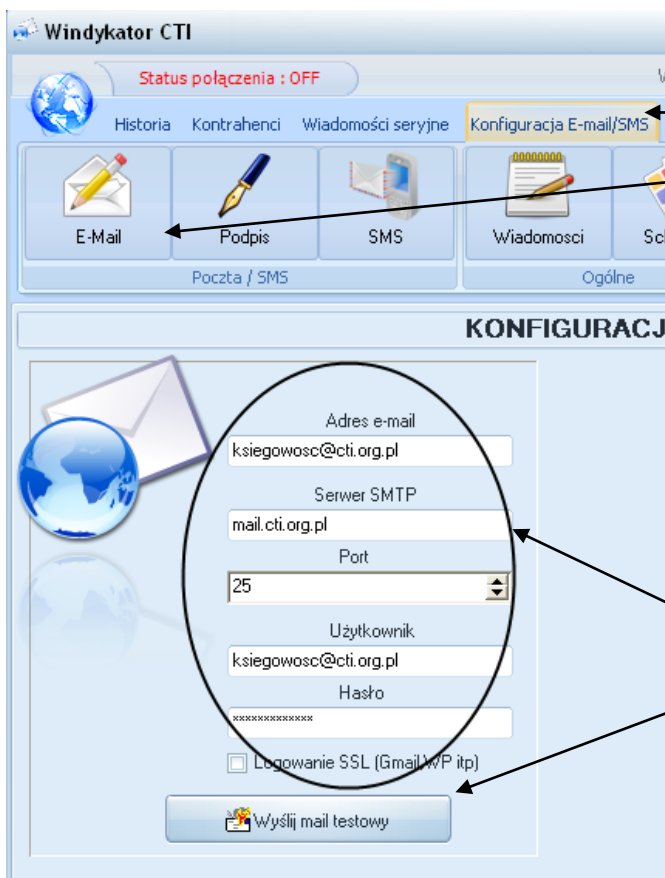
Uwzględniaj tylko formę – opcja ta pozwala na wybranie konkretnej formy płatności, z którą dokumenty mają być sprawdzane.





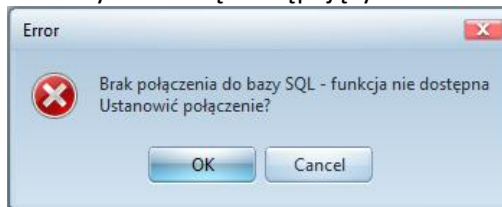
Funkcja ta umożliwi zainstalowanie lub odinstalowanie programu na serwerze.

6. Konfiguracja e-mail



W celu dokonania konfiguracji skrzynki pocztowej musimy wejść na zakładkę **Konfiguracja E-mail/SMS** i wybrać ikonę **E-Mail**.

Jeżeli wyświetli się następujący komunikat:



Należy potwierdzić klikając OK.

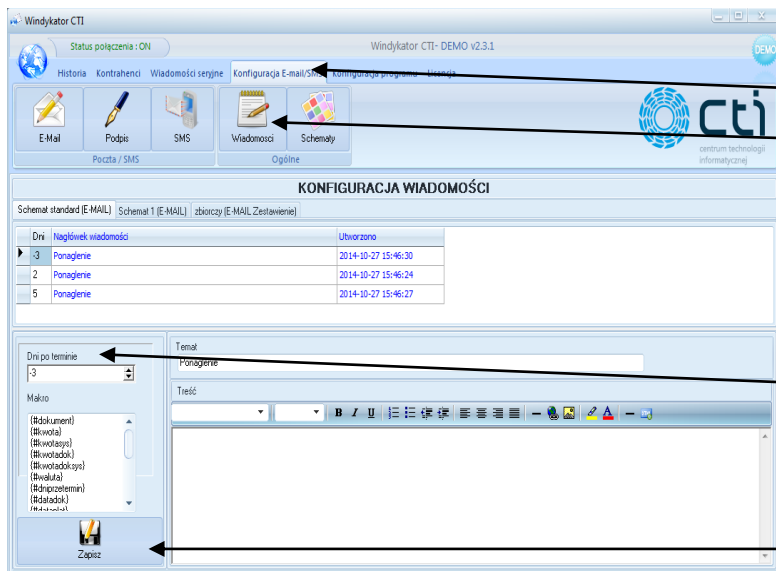
Następnie uzupełniamy dane dotyczące poczty wychodzącej.

Teraz możemy wysłać **mail testowy** w celu sprawdzenia poprawności danych. Pojawi się okno z polem do wpisania adresu e-mail odbiorcy. Otrzymasz informację o wyniku konfiguracji.



7. Treść i termin powiadomień

Program umożliwia wysyłanie wiadomości o dowolnej treści. Można importować własne szablony, lub korzystać z szablonów zawartych w programie.



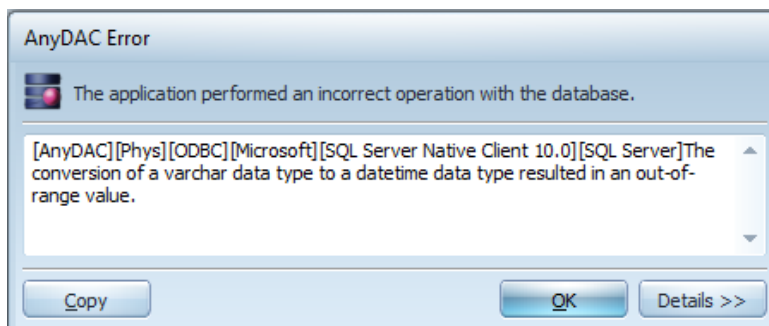
Konfiguracji wiadomości dokonujemy w zakładce **Konfiguracja E-mail/SMS**.

Klikamy w ikonę **Wiadomości**.

Mamy możliwość dodania zupełnie nowego szablonu wiadomości. W tym celu wprowadzamy nowy dzień w polu

Dni po terminie, który nie występuje na liście szablonów. Modyfikujemy temat i treść wiadomości i zapisujemy przy pomocy przycisku **Zapisz**.

Po kliknięciu **Zapisz** może wyświetlić się następujące okno z błędem:



Aby rozwiązać problem, należy zmienić format daty (patrz punkt 3 – Konfiguracja połączenia z bazą SQL).

Niepotrzebne szablony można usuwać za pomocą opcji **Usuń** w menu kontekstowym (prawy klawisz myszy).

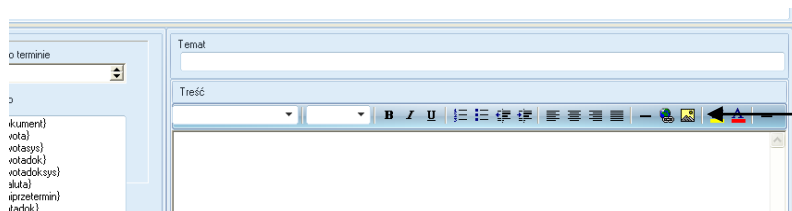


Dni	Nagłówek wiadomości	Treść wiadomości	Utworzono
-3	Powiadomienie o zbliżającym się terminie	Uprzejmie powiadamy,	2009-09-25 17:14:23
0	Powiadomienie o terminie płatności	Uprzejmie powiadamy,	2009-09-25 17:41:39
1	Powiadomienie o przekroczeniu terminu	Uprzejmie powiadamy,	2009-09-25 15:07:53
2	Powiadomienie o przekroczeniu terminu	Uprzejmie powiadamy,	2009-09-25 14:45:54
3	Powiadomienie o przekroczeniu terminu	Uprzejmie powiadamy,	2009-09-25 14:10:16
4	Powiadomienie o przekroczeniu terminu	Uprzejmie powiadamy,	2009-09-25 14:10:16
5	Powiadomienie o przekroczeniu terminu	Uprzejmie powiadamy,	2009-09-25 14:10:16
6	Powiadomienie o przekroczeniu terminu	Uprzejmie powiadamy,	2009-09-25 14:10:16
7	Powiadomienie o przekroczeniu terminu	Uprzejmie powiadamy,	2009-09-25 14:10:16
8	Powiadomienie o przekroczeniu terminu	Uprzejmie powiadamy,	2009-09-25 14:10:16
9	Powiadomienie o przekroczeniu terminu	Uprzejmie powiadamy,	2009-09-25 14:10:16
10	Powiadomienie o przekroczeniu terminu	Uprzejmie powiadamy,	2009-09-25 14:10:16
11	Powiadomienie o przekroczeniu terminu	Uprzejmie powiadamy,	2009-09-25 14:10:16
12	Powiadomienie o przekroczeniu terminu	Uprzejmie powiadamy,	2009-09-25 14:10:16
13	Powiadomienie o przekroczeniu terminu	Uprzejmie powiadamy,	2009-09-25 14:10:16
14	Powiadomienie o przekroczeniu terminu	Uprzejmie powiadamy,	2009-09-25 14:10:16
15	Powiadomienie o przekroczeniu terminu	Uprzejmie powiadamy,	2009-09-25 14:10:16
16	Powiadomienie o przekroczeniu terminu	Uprzejmie powiadamy,	2009-09-25 14:10:16
17	Powiadomienie o przekroczeniu terminu	Uprzejmie powiadamy,	2009-09-25 14:10:16
18	Powiadomienie o przekroczeniu terminu	Uprzejmie powiadamy,	2009-09-25 14:10:16
19	Powiadomienie o przekroczeniu terminu	Uprzejmie powiadamy,	2009-09-25 14:10:16
21	Powiadomienie o przekroczeniu terminu	Uprzejmie powiadamy,	2009-09-25 14:45:59

W pierwszej kolumnie ustalamy kiedy ma być wysłane dane powiadomienie.

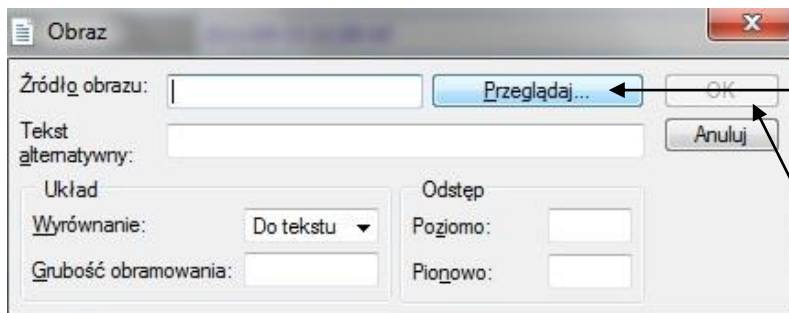
Jeśli użyjemy liczby np. -3 to na trzy dni przed upływem terminu płatności kontrahent otrzyma wiadomość z odpowiednią treścią.

Kiedy wstawimy 0 to przypisana wiadomość dotrze do kontrahenta w dniu upływu terminu.



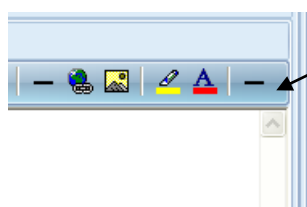
Do treści wiadomości można wstawić obrazek za pomocą ikony *Insert Picture*.





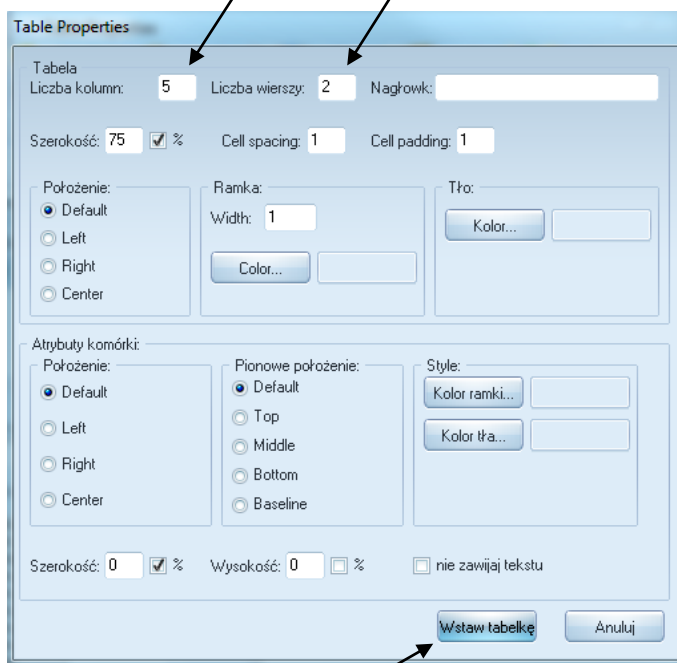
Pojawia nam się okno, w którym poprzez naciśnięcie ikony **Przełóżaj** znajdujemy naszą grafikę na dysku i zatwierdzamy przyciskiem **OK**.

8. Wprowadzenie tabeltek do wiadomości



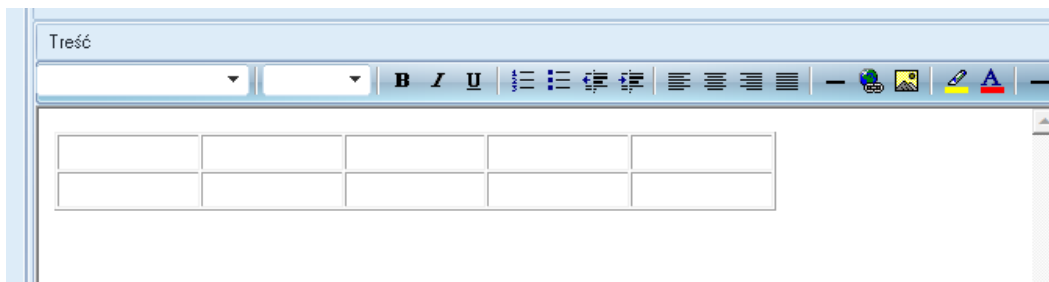
Za pomocą przycisku

otwieramy okno kreatora tabel i wpisujemy między innymi takie dane jak liczba kolumn, oraz wierszy.



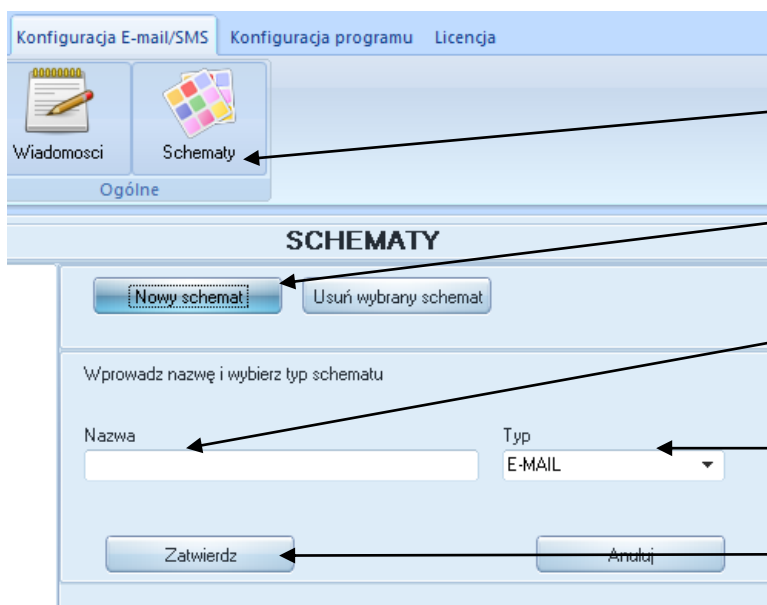
Klikamy na przycisk **Wstaw tabelkę** i otrzymujemy gotowy szablon.





9. Schematy wiadomości i ich edycja

Możemy też tworzyć własne schematy wiadomości. W tym celu w zakładce **Konfiguracja E-mail/SMS** wykonujemy następujące kroki:



Konfiguracja E-mail/SMS | Konfiguracja programu | Licencja

Wiadomości | Schematy

Ogólne

SCHMATY

Nowy schemat | Usuń wybrany schemat

Wprowadz nazwę i wybierz typ schematu

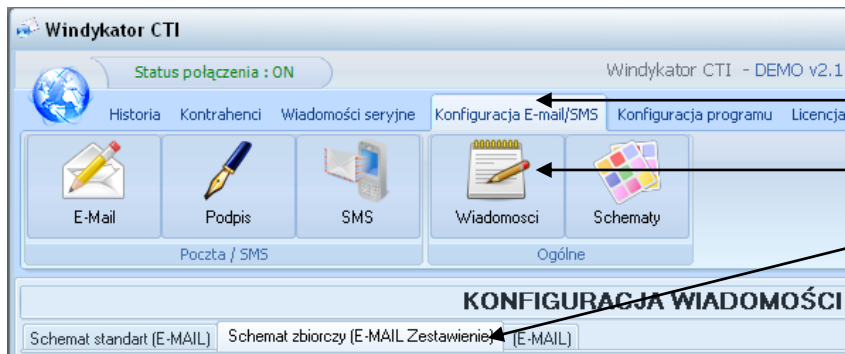
Nazwa: Typ: E-MAIL

Zatwierdź | Anuluj

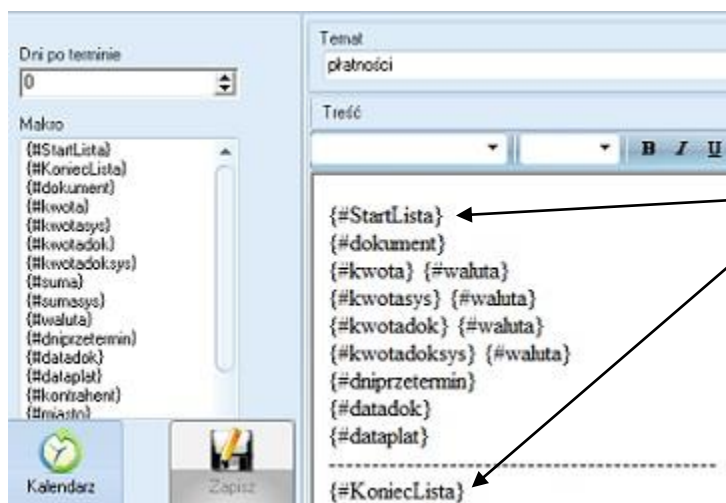
- wybieramy **Schematy**,
- wybieramy **Nowy schemat**.
- nadajemy mu **Nazwę**,
- wybieramy **Typ**.
- Następnie wybieramy **Zatwierdź**.



Do generowania listy dokumentów służy schemat typu zestawienie (należy wybrać z listy rozwijanej w polu **Typ**, co widać na poprzednim zrzucie ekranu)



W tym celu pozostając w zakładce **Konfiguracja E-mail/SMS** wybieramy opcję **Wiadomości** i wybieramy zakładkę **Schemat zbiorczy (E-MAIL Zestawienie)**.



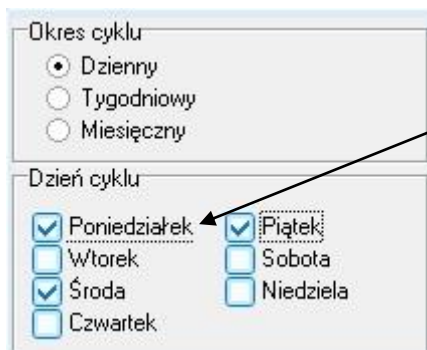
Aby wygenerować taką listę należy wprowadzić jeden wzorcowy wiersz dokumentu, a następnie znacznikami makra

{#StartLista},
{#KoniecLista} określamy jej początek, oraz koniec.

Program na podstawie wzorca wygeneruje listę dokumentów.

Aby zatwierdzić klikamy **Zapisz**.

Używając przycisku **Kalendarz** mamy możliwość wyboru okresu cyklu wysyłania zestawień E-mail.



Do wyboru mamy cykl **Dzienny**, **Tygodniowy**, bądź **Miesięczny**.

Wybierając cykl dzienny zaznaczamy dni, w których chcemy, aby zestawienie było wysyłane.



Okres cyklu

Dzienny
 Tygodniowy
 Miesięczny

Począwszy od: 2011-01-05

Dzień cyklu

Poniedziałek Piątek
 Wtorek Sobota
 Środa Niedziela
 Czwartek

W cyklu tygodniowym zaznaczamy datę od której chcemy, aby zaczął się cały cykl wysyłania.

Musimy oznaczyć dzień cyklu.

Okres cyklu

Dzienny
 Tygodniowy
 Miesięczny

Począwszy od: 2011-01-03

Dzień cyklu

Generuj w: 1 dniu miesiąca

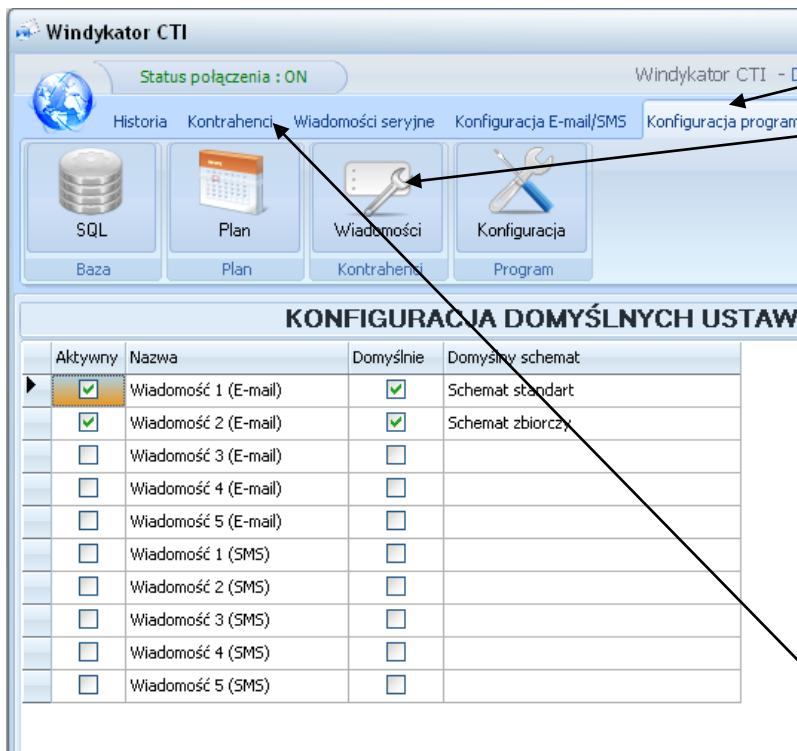
Generuj co: 3 miesiące

Wybierając cykl miesięczny wybieramy datę, od której chcemy aby zaczął się cały cykl wysyłania,

dzień miesiąca,

oraz okres co ile zostanie wysłane zestawienie.





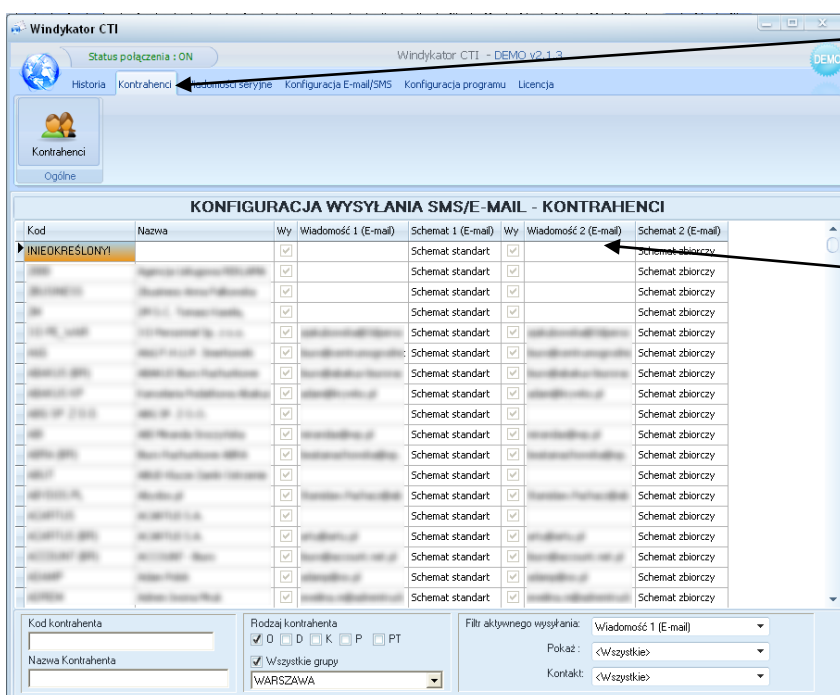
Przechodząc do zakładki **Konfiguracja programu** i wybierając ustawienia **Wiadomości** przechodzimy do **Konfiguracji domyślnych ustawień kontrahentów**

Możemy tutaj dodawać nowe schematy e-mail i sms.

Kolumna **Aktywny** służy do aktywacji i dezaktywacji danego schematu. Zaznaczenie lub odznaczenie schematu skutkuje pojawieniem się, lub ukryciem kolumny tego schematu w zakładce **Kontrahenci**.

Kolumna **Domyślnie** określa czy dany schemat będzie domyślnie zaznaczany dla nowych kontrahentów.

Kolumna **Domyślny schemat** służy do ustawiania schematów dla nowych kontrahentów.



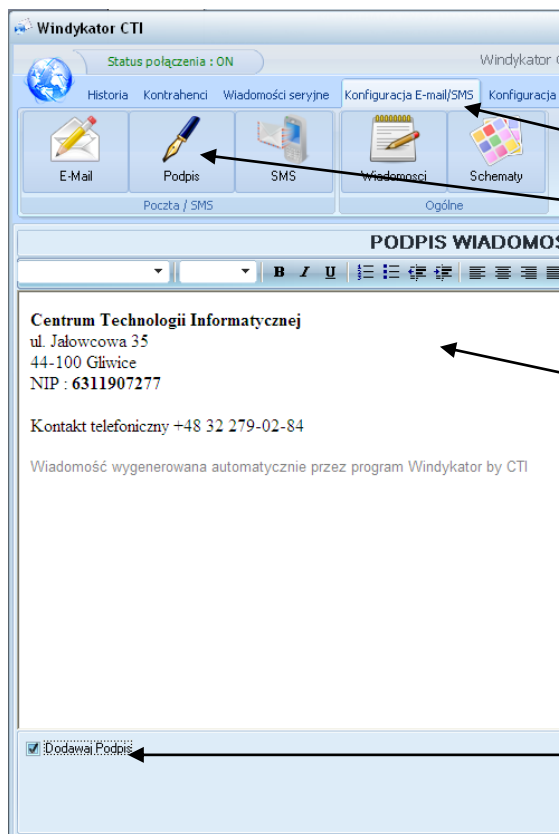
W zakładce **Kontrahenci** mamy możliwość zaznaczania/odznaczania kontrahentów, do których wiadomość musi być dostarczona.

W kolumnie **Wiadomość** wybieramy adres e-mail, lub numer telefonu z listy kontaktów kontrahenta.



10. Podpis wiadomości

Ze względu na powtarzalność informacji o wysyłającym wiadomości, treść podpisu umieściliśmy niezależnie od głównej treści e-mail.



Konfiguracja podpisu znajduje się w zakładce **Konfiguracja E-mail/SMS** pod przyciskiem **Podpis**

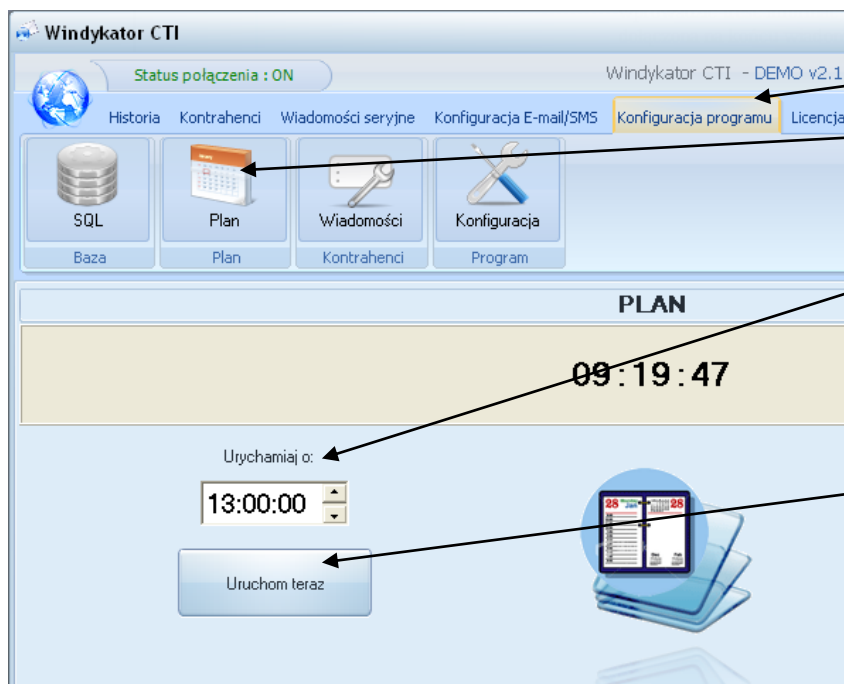
W polu **Podpis wiadomości e-mail** należy wprowadzić treść informacji, która ma być dołączona na końcu wiadomości e-mail.

Wiadomość zostanie dołączana tylko w przypadku zaznaczenia opcji **Dodawaj Podpis** w lewym dolnym rogu okienka.



11. Czas wysyłki poczty

Program posiada możliwość ustawienia godziny wysyłki informacji do Klienta.



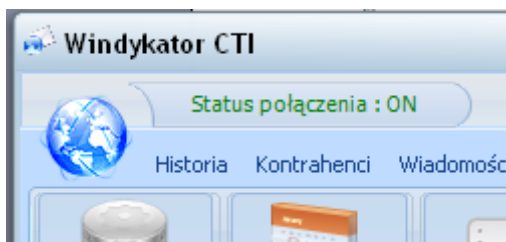
W tym celu przechodzimy do zakładki **Konfiguracja programu** i używamy przycisku **Plan**.

W polu **Uruchamiaj o:** ustawiamy godzinę, sprawdzenia płatności i przestania wiadomości.

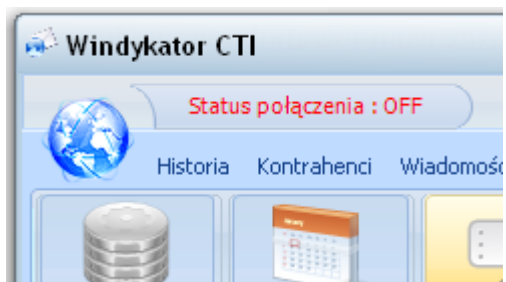
Możemy też uruchomić tą funkcję ręcznie poprzez przycisk **Uruchom teraz**.

Proces wysyłki wiadomości e-mail można obserwować w prawym dolnym rogu ekranu Windows.

Program ma możliwość czasowego wyłączenia działania (przestaje wysyłać e-mail). Może być to przydatne w okresach gdy nie mamy w danym momencie w pełni uzupełnionej bazy płatności (brak wyciągów bankowych), lub w przypadku dłuższej przerwy świątecznej. Funkcjonowanie programu można wyłączyć za pomocą włącznika znajdującego się w górnej części okienka.



Zielony status **ON** oznacza że program jest włączony. Po naciśnięciu na przycisk status zmieni się na czerwony napis **OFF** oznaczający że program nie będzie wysyłał wiadomości.

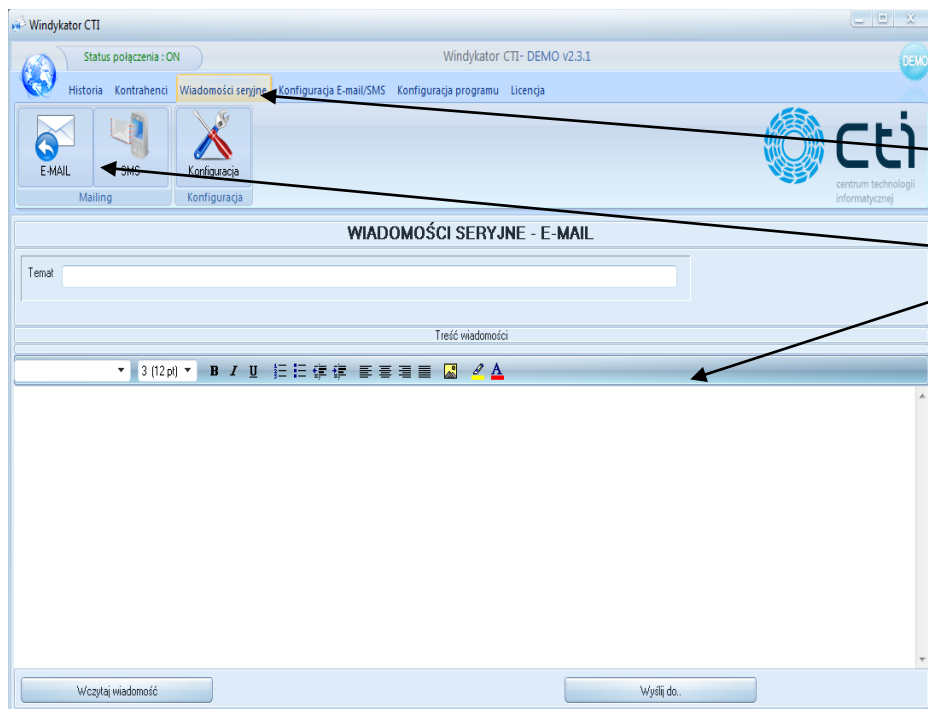


12. Historia przestanych informacji

Bardzo ważną funkcją w programie jest możliwość sprawdzania przestanych wiadomości. Na zakładce „Historia” widoczna jest lista wszystkich czynności jakie wykonał program **WINDYKATOR** by **CTI**. Zakładka historia jest podzielona na dwa moduły: E-Mail i SMS.

13. Wiadomości seryjne

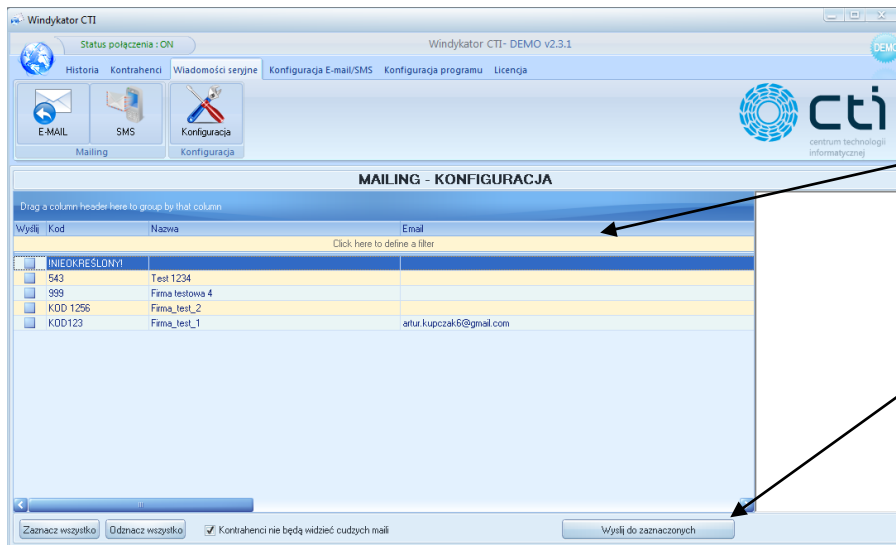
Program posiada także funkcję wysyłania wiadomości e-mail, oraz SMS o dowolnej treści. Mogą być to życzenia, promocje, wiadomości i inne rzeczy wykorzystywane do kontaktu z klientami.



Aby uruchomić opcję mailingu, należy w zakładce **Wiadomości seryjne** wybrać **E-MAIL** lub **SMS**.

Po wyborze **E-MAIL** pokazuje nam się okno z polami do wpisania tematu, oraz treści wiadomości. Po wpisaniu własnej treści, bądź wczytaniu gotowej wiadomości uruchamiamy wysyłanie.





Wyskakuje okno z listą kontrahentów i wybieramy tych, do których chcemy wysłać wiadomość. Uruchamiamy wysyłanie poprzez przycisk **Wyślij do zaznaczonych**.

Wiadomości SMS wysyłamy w ten sam sposób.

14. Opcja - wysyłanie SMS

Windyktor by CTI ma także opcję wysyłania SMS'ów. Forma i treść wiadomości tekstowych jest taka sama jak w przypadku wiadomości mailowych. Obsługę SMS zapewnia firma SMS-C. Aby funkcja wysyłania wiadomości tekstowych działała należy się zarejestrować na portalu SMS-C służącym do zakupu paczki SMS. Portal obsługuje dwie wersje wiadomości i jest możliwość wysyłania tylu SMS'ów ile klient sobie życzy.

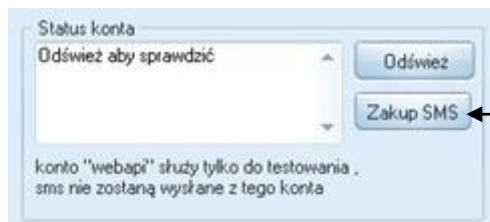


Aby skorzystać z funkcji wiadomości tekstowych należy wybrać zakładkę **Konfiguracja E-mail/SMS** i wybrać opcję **SMS**.

Konfiguracja SMS pozwala na wybranie odpowiedniej usługi – **Eco** lub **Full** – w zależności jaka została opłaconą w portalu SMS-C.



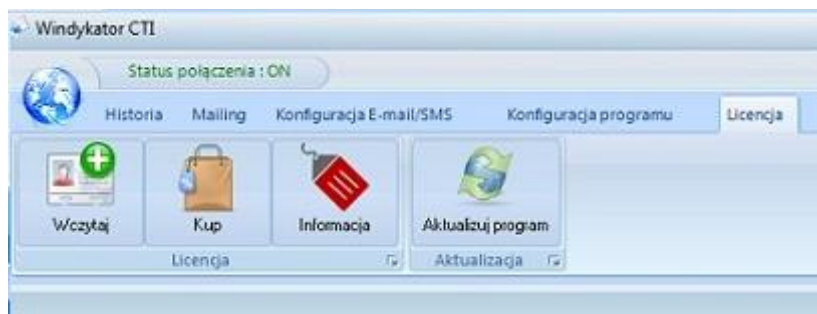
W przypadku usługi Full nadawca ma możliwość wpisania własnej nazwy w miejscu numeru telefonu. Z kolei opcja Eco pozwala na wpisanie nazwy nadawcy pod wiadomością sms, a numer wyświetlany u odbiorcy to losowy numer pochodzący z portalu SMS-C. Użytkownik ma możliwość sprawdzenia stanu konta w każdym momencie.



W przypadku wyczerpania puli zakupionych sms'ów, użytkownik może doładować konto poprzez wybranie przycisku **Zakup SMS**.

15. Licencja i aktualizacja oprogramowania

Program Windykator by CTI działa na zasadzie licencjonowania.



Wczytaj oraz wybrać plik klucza licencyjnego.

Po zakupie producent przekazuje aplikację w formie cyfrowej wraz z plikiem klucza licencyjnego.

Aby umożliwić korzystanie z pełnego pakietu funkcjonalności należy aktywować plik licencyjny. W tym celu należy użyć przycisku

