



cti
centrum technologii
informatycznej

Program Lojalnościowy by CTI

Instalacja

Spis treści

1.	Wstęp	3
2.	Instalacja skryptów	4
2.1.	Tabele	4
2.1.1.	Tabela dbo.PrlKonfiguracja	5
2.1.2.	Tabela dbo.PrlMarki.....	5
2.1.3.	Tabela dbo.PrlPunkty.....	5
2.1.4.	Tabela dbo.PrlOperacje.....	6
2.1.5.	Tabela dbo.PrlZamowienia.....	7
2.1.6.	Tabela dbo.PrlPunkty.....	7
2.1.7.	Nadanie uprawnień tabelom.....	8
2.2.	Triggery	10
2.2.1.	CTI_Slowniki_PrldodanieModyfikacjaMarki	11
2.2.2.	CTI_TraNag_PrldodawaniePunktow.....	11
2.2.3.	CTI_TraNag_PrIFakturaKorekta	12
2.2.4.	CTI_TraNag_PrAnulowanieFaktury.....	13
2.3.	Skrypt_PrIMarki_Zaciaganie.....	14
3.	Dane w Comarch ERP Optima.....	14
3.1.	Atrybuty	14
3.2.	Kontrahenci.....	17
3.2.1.	Tworzenie użytkownika.....	17
3.2.2.	Uczestnictwo indywidualne – przypisanie atrybutu	19
3.2.3.	Uczestnictwo grupowe – przypisanie atrybutu	19
3.3.	Towary	21
4.	Wczytanie aplikacji – IIS	22
5.	Nadanie praw w aplikacji.....	25
6.	Obsługa aplikacji - konfiguracja	26

1. Wstęp

Aplikacja umożliwiająca prowadzenie programu lojalnościowego dedykowana jest dla małych i średnich firm dowolnej branży, których głównym celem będzie wyróżnienie i wynagrodzenie lojalnych Klientów. To skuteczny i sprawdzony sposób na przywiązanie Klienta do firmy, zdobywanie nowych Klientów, tworzenie nowych kanałów komunikacji, zdobywaniu informacji o Klientach. Kontrahenci mogą przystąpić do programu w trybie grupowym – punkty naliczane są w ramach jednego konta lub w trybie indywidualnym – każdy z handlowców / przedstawicieli kontrahenta zbiera punkty na własne konto. Informacja o uczestnictwie w programie lojalnościowym (data przystąpienia do programu) przechowywana jest w ERP Optima jako atrybut jedynie kontrahenta (tryb grupowy) lub atrybut kontrahenta oraz przedstawiciela (tryb indywidualny). Dzięki wprowadzeniu Programu Lojalnościowego można obserwować wymierne efekty z prowadzonych działań marketingowych. Firma jest w stanie zbadać rzeczywisty potencjał poszczególnych kanałów dystrybucji, czy też kanałów oddziaływania na klienta.

Dzięki regularnemu kontaktowi z Klientem uczestniczącym w Programie Lojalnościowym można podnieść skuteczność działań marketingowych organizowanych przez firmę oraz, co bardzo istotne, budować rzeczywistą lojalność Klienta do danego punktu sprzedaży lub danej marki. Punkty przydzielane są za zakupy określonych towarów, obliczane są na podstawie poniższego wzoru:

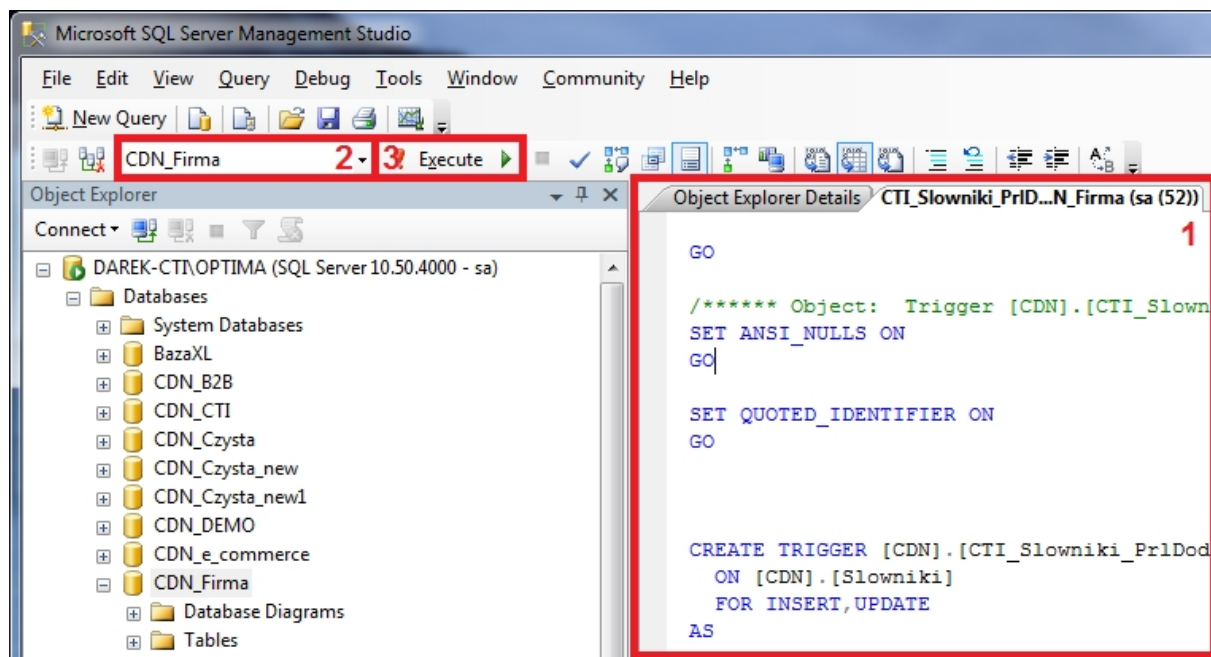
wartość towaru * współczynnik procentowy = liczba punktów za transakcje.

Współczynnik procentowy jest określany przez prowadzącego program lojalnościowy, może być przypisany do marki (za pośrednictwem panelu administratora) lub do konkretnego towaru jako wartość atrybutu. Podczas obliczania punktów w pierwszej kolejności brany pod uwagę jest współczynnik przypisany do towaru, dalej współczynnik przypisany do marki.

Poniższa instrukcja zawiera informacje jak zainstalować aplikację **Program Lojalnościowy**, tak aby poprawnie działała.

2. Instalacja skryptów

W pierwszym kroku należy wywołać w **Microsoft SQL Server Management Studio** dołączone skrypty, które stworzą tabele oraz triggerzy.



Po otwarciu wybranego skryptu (1), należy określić bazę z Comarch ERP Optima (2), a następnie skrypt wywołać (3).

2.1. Tabele

W pierwszej kolejności należy wykonać sześć skryptów tworzących tabele, które znajdują się w folderze *tabele*:

PrKonfiguracja.sql	2015-01-27 11:22	Microsoft SQL Ser...	2 KB
PrMarki.sql	2015-01-27 11:14	Microsoft SQL Ser...	1 KB
PrNagrody.sql	2015-01-27 11:14	Microsoft SQL Ser...	1 KB
PrOperacje.sql	2015-01-27 11:14	Microsoft SQL Ser...	1 KB
PrPunkty.sql	2015-01-27 11:14	Microsoft SQL Ser...	1 KB
PrZamowienia.sql	2015-01-27 11:14	Microsoft SQL Ser...	1 KB

2.1.1. Tabela dbo.PrlKonfiguracja

Tabela **PrlKonfiguracja** przechowuje informacje potrzebne do poprawnego działania aplikacji np. login administratora CMS, jego hasło, nazwa atrybutu określającego czy kontrahent uczestniczy w programie itp.

Nazwa pola	Typ	Opis	Opcje
Konf_Konfld	INTEGER	PK , identyfikator rekordu	Identity (1,1)
Konf_WartoscId	INTEGER	ID konkretnego parametru, np. 10 to numer wersji aplikacji	NOT NULL
Konf_Wartosc	Varchar(100)	wartość parametru	NOT NULL
Konf_Opis	Varchar(100)	opis parametru	NOT NULL

2.1.2. Tabela dbo.PrlMarki

Tabela **PrlMarki** przechowuje współczynnik procentowy dla danej marki, wykorzystywany przy obliczaniu ilości punktów dla transakcji.

Nazwa pola	Typ	Opis	Opcje
Mar_MarId	INTEGER	PK , identyfikator rekordu	Identity (1,1)
Mar_Procent	INTEGER	Wartość współczynnika (jak o liczba całkowita) np. 10% → 10	NOT NULL
Mar_MarkId	INTEGER	Id marki	NOT NULL
Mar_Nazwa	Varchar(255)	Nazwa marki	

2.1.3. Tabela dbo.PrlPunkty

Tabela **PrlPunkty** przechowuje informacje o punktach zgromadzonych przez poszczególnych uczestników programu.

Nazwa pola	Typ	Opis	Opcje
Pkt_PktId	INTEGER	PK , identyfikator rekordu	Identity (1,1)
Pkt_KntNumer	INTEGER	Identyfikator kontrahenta – klucz obcy Knt_GIDNumer	DEFAULT GETDATE()
Pkt_KntLp	INTEGER	Identyfikator osoby – klucz obcy KnS_KntLp	NOT NULL
Pkt_Suma	INTEGER	Suma zgromadzonych punktów przez uczestnika	NOT NULL
Pkt_Data	DATETIME	Data ostatniej modyfikacji rekordu	DEFAULT GETDATE()

2.1.4. Tabela dbo.PrlOperacje

Tabela **PrlOperacje** przechowuje informacje o wszystkich operacjach dokonywanych w Programie Lojalnościowym: dodawanie / odejmowanie punktów na podstawie faktur sprzedaży oraz ich korekt, anulowanie punktów na podstawie anulowania danej faktury, odejmowanie punktów na podstawie wybranych nagród.

Nazwa pola	Typ	Opis	Opcje
Oper_OperId	INTEGER	PK , identyfikator rekordu	Identity (1,1)
Oper_Data	DATETIME	Data dodania wpisu	DEFAULT GETDATE()
Oper_Punkty	INTEGER	Ilość punktów która została dodana lub odjęta. Zawsze wartość jest większa lub równa 0	NOT NULL
Oper_Kierunek	INTEGER	Określa rodzaj operacji: 1 – dodanie punktów do puli -1 – odjęcie punktów z puli 0 – anulowanie dokumentu	NOT NULL
Oper_KntNumer	INTEGER	Identyfikator kontrahenta – klucz obcy Knt_GIDNumer	NOT NULL
Oper_KntLp	INTEGER	Identyfikator osoby – klucz obcy KnS_KntLp	default GETDATE()
Oper_GIDNumer	INTEGER	Identyfikator dokumentu – klucz obcy TrN_GIDNumer	
Oper_GIDLp	INTEGER	Identyfikator pozycji w dokumencie – klucz obcy TrE_GIDLp	
Oper_Nagrd	INTEGER	Identyfikator wybranej nagrody – klucz obcy Nagr_Nagrd	

2.1.5. Tabela dbo.PrlZamowienia

Tabela **PrlZamowienia** przechowuje informacje o wybranych przez uczestników nagrodach, zawiera datę wybrania nagrody (złożenia zamówienia) oraz datę wydania nagrody (realizacji zamówienia).

Nazwa pola	Typ	Opis	Opcje
Zam_ZamId	INTEGER	PK , identyfikator rekordu	Identity (1,1)
Zam_NagId	INTEGER	Identyfikator nagrody – klucz obcy Nagr_NagId	NOT NULL
Zam_KntNumer	INTEGER	Identyfikator kontrahenta – klucz obcy Knt_KntNumer	NOT NULL
Zam_KntLp	INTEGER	Identyfikator osoby – klucz obcy KnS_KntLp	NOT NULL
Zam_Data	DATETIME	Data złożenia zamówienia na nagrodę	DEFAULT GETDATE()
Zam_DataReal	DATETIME	Data realizacji zamówienia nagrody	

2.1.6. Tabela dbo.PrlPunkty

Tabela **PrlPunkty** przechowuje informacje o punktach zgromadzonych przez poszczególnych uczestników programu.

Nazwa pola	Typ	Opis	Opcje
Pkt_PktId	INTEGER	PK , identyfikator rekordu	Identity (1,1)
Pkt_KntNumer	INTEGER	Identyfikator kontrahenta – klucz obcy Knt_GIDNumer	DEFAULT GETDATE()
Pkt_KntLp	INTEGER	Identyfikator osoby – klucz obcy KnS_KntLp	NOT NULL
Pkt_Suma	INTEGER	Suma zgromadzonych punktów przez uczestnika	NOT NULL
Pkt_Data	DATETIME	Data ostatniej modyfikacji rekordu	DEFAULT GETDATE()

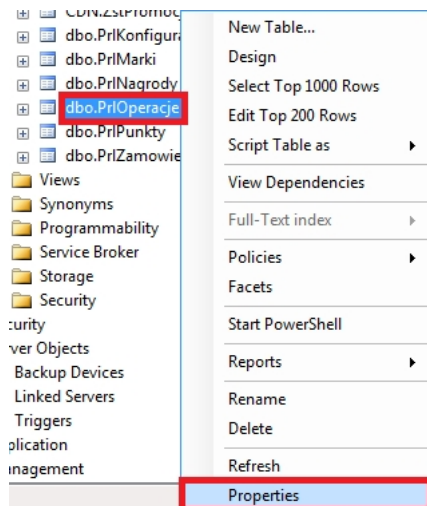
2.1.7. Nadanie uprawnień tabelom

Po poprawnym dodaniu powyższych sześciu tabel należy nadać uprawnienia dla tabel:

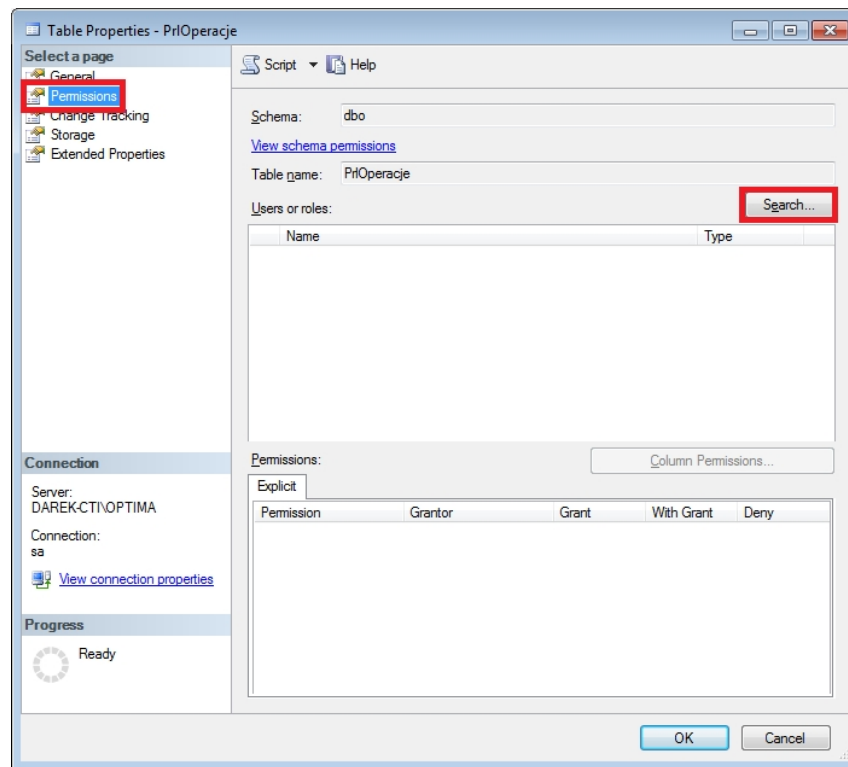
- **PrIOperacje**,
- **PrIPunkty**,
- **PrIMarki**.

W każdej wyżej wymienionej tabeli uprawnienia nadaje się w ten sam sposób.

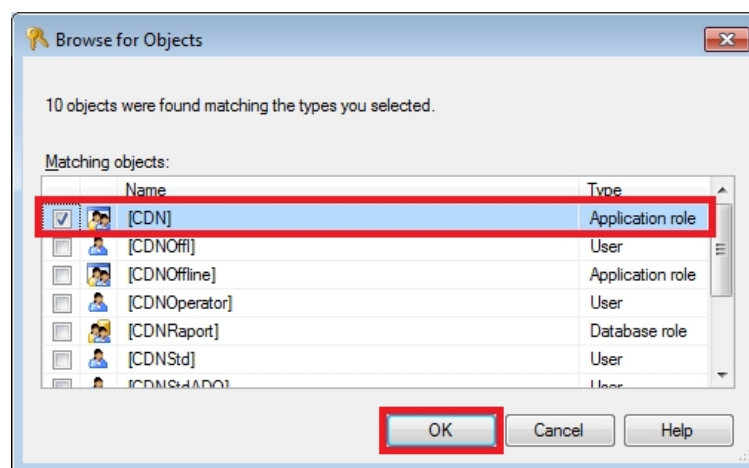
Należy kliknąć prawym przyciskiem myszy na nazwę tabeli i kliknąć jej właściwości (**Properties**):



Otworzy się okno, w którym należy wybrać zakładkę **Permissions**, a następnie kliknąć **Search**:



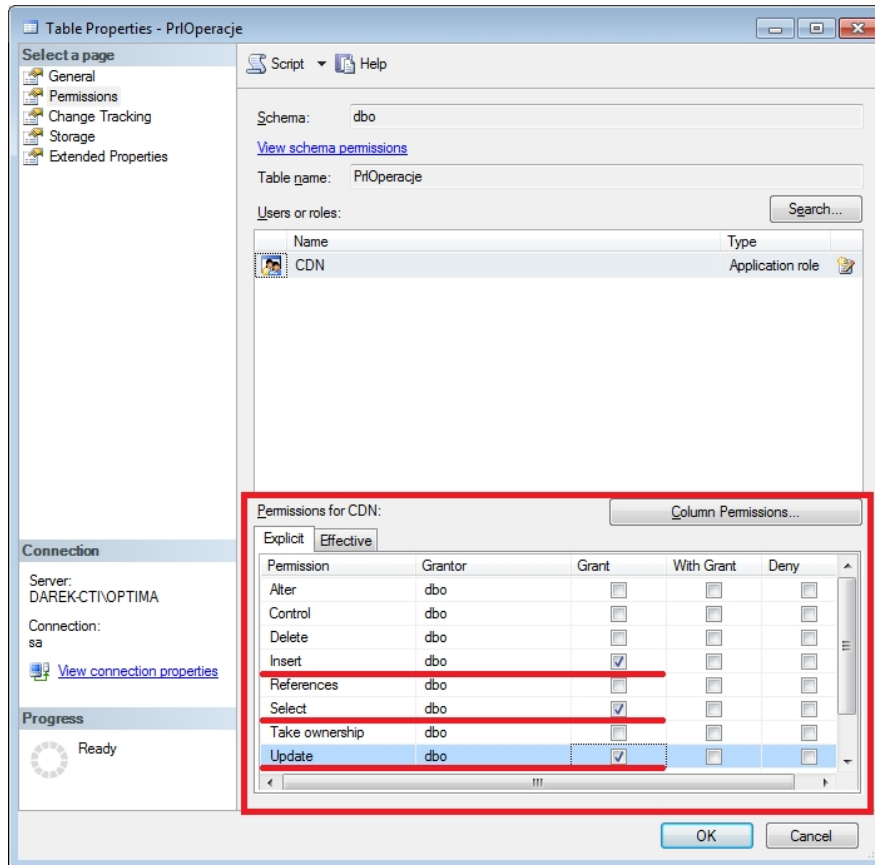
Otworzy się nowe okno, w którym należy kliknąć **Browse**, co spowoduje otwarcie kolejnego okna, w którym należy wybrać rolę **[CDN]** i kliknąć **OK**:



Po potwierdzeniu, w właściwościach tabeli w części **Permissions for CDN** należy zaznaczyć przyciski wyboru przy:

- **Insert,**
- **Select,**

- **Update.**



2.2. Triggery

W kolejnym kroku należy wykonać cztery triggery, które znajdują się w folderze *triggery*:

 CTI_Slowniki_PrIDodanieModyfikacjaMarki.sql	2015-01-27 11:44	Microsoft SQL Ser...	2 KB
 CTI_TraNag_PrAnulowanieFaktury.sql	2015-01-27 11:11	Microsoft SQL Ser...	2 KB
 CTI_TraNag_PrDodawaniePunktow.sql	2015-01-27 11:12	Microsoft SQL Ser...	6 KB
 CTI_TraNag_PrFakturaKorekta.sql	2015-01-27 11:12	Microsoft SQL Ser...	6 KB

2.2.1. CTI_Slowniki_PrIDodanieModyfikacjaMarki

Trigger **CTI_Slowniki_PrIDodanieModyfikacjaMarki** jest odpowiedzialny za aktualizację tabeli *dbo.PrIDarki* w chwili dodania bądź modyfikacji rekordu w tabeli *CDN_Slowniki*. Warunkiem aktywowania triggera jest wartość pola *SLW_SLSId*, które dla marki przyjmuje wartość 103. Do tabel *dbo.Marki* są przekazywane wartości pola *SLW_WartoscS* (do pola *Mar_Nazwa*) oraz *SLW_ID* (do pola *Mar_Markald*).

2.2.2. CTI_TraNag_PrIDodawaniePunktow

Trigger **CTI_TraNag_PrIDodawaniePunktow** jest odpowiedzialny za obliczanie ilości punktów, a następnie dodanie tej wartości do odpowiedniego rekordu (pole *Pkt_Suma*) w tabeli *dbo.PrIPunkty*. Do poprawnego działania jest niezbędne zdefiniowanie stałych:

- *@nazwaAtrybutCzyUczestnik* – nazwa atrybutu określającego datę przystąpienia do programu lojalnościowego,
- *@nazwaAtrybutProcent* – nazwa atrybutu określającego współczynnik procentowy dla konkretnego produktu.

Trigger jest aktywowany w momencie dodania nowego rekordu lub modyfikacji tabeli *CDN_TraNag* (pole *TrN_Stan*) w przypadku następujących dokumentów:

- faktury sprzedaży (*TrN_GIDTyp* = 2033),
- wydanie zewnętrzne (*TrN_GIDTyp* = 2001),
- wydanie zewnętrzne eksportowe (*TrN_GIDTyp* = 2005),
- faktura sprzedaży eksportowa (*TrN_GIDTyp* = 2037).

Następnie dla każdej pozycji skojarzonej z dokumentem jest sprawdzane czy zamawiający jest aktywnym uczestnikiem programu lojalnościowego, w tym momencie jest również określane czy jest to uczestnictwo grupowe czy indywidualne. Jeżeli zamawiający jest uczestnikiem następuje obliczenie ilości punktów:

wartość pozycji na fakturze * współczynnik procentowy = liczba punktów za pozycję

Przy obliczaniu brany jest pod uwagę warunek, że współczynnik przypisany do nagrody ma pierwszeństwo przed współczynnikiem przypisanym do marki towaru. Obliczone punkty są sumowane z wartością pola *Pkt_Suma* w tabeli *dbo.PrIPunkty* w odpowiednim rekordzie (identyfikowanym po polach *Pkt_KntNumer* oraz *Pkt_KntLp*). Jeżeli zamawiający nie posiada swojego rekordu w tabeli *dbo.PrIPunkty* dodawany jest nowy wraz z danymi zamawiającego (*Pkt_KntNumer* oraz *Pkt_KntLp*).

Operacja kończy się dodaniem rekordu do tabeli *dbo.PrIOperacje* zawierającego informacje o przeprowadzonej operacji:

- liczba punktów (*Oper_Punkty*),
- kierunek operacji – w tym przypadku zawsze 1 czyli dodanie punktów (*Oper_Kierunek*),
- numer kontrahenta (*Oper_KntNumer*),
- numer osoby (jeżeli Tryb Grupowy to 0) (*Oper_KntLp*),
- numer dokumentu (*Oper_GIDNumer*),
- numer pozycji na dokumencie (*Oper_GIDLp*).

2.2.3. CTI_TraNag_PrIFakturaKorekta

Trigger **CTI_TraNag_PrIFakturaKorekta** jest odpowiedzialny za obliczanie ilości punktów, a następnie dodanie tej wartości do odpowiedniego rekordu (pole *Pkt_Suma*) w tabeli *dbo.PrIPunkty* w przypadku korekty faktury lub wydania zewnętrznego.

Do poprawnego działania jest niezbędne zdefiniowanie stałych:

- *@nazwaAtrybutCzyUczestnik* – nazwa atrybutu określającego datę przystąpienia do programu lojalnościowego,
- *@nazwaAtrybutProcent* – nazwa atrybutu określającego współczynnik procentowy dla konkretnego produktu.

Trigger jest aktywowany w momencie dodania nowego rekordu lub modyfikacji tabeli *CDN_TraNag* (pole *TrN_Stan*) w przypadku następujących dokumentów:

- korekta faktury sprzedaży (*TrN_GIDTyp* = 2041),
- korekta wydania zewnętrznego (*TrN_GIDTyp* = 2009),

- korekta faktury sprzedaży eksportowej (*TrN_GIDTyp* = 2045),
- korekta wydania zewnętrznego eksportowego (*TrN_GIDTyp* = 2013).

Następnie dla każdej pozycji skojarzonej z dokumentem jest sprawdzane czy korygowana pozycja jest powiązana z uczestnikiem programu lojalnościowego, w tym momencie jest również określane czy jest to uczestnictwo grupowe czy indywidualne. Jeżeli powiązany jest uczestnikiem następuje obliczenie ilości punktów:

wartość pozycji na fakturze * współczynnik procentowy = liczba punktów za pozycję

Przy obliczaniu brany jest pod uwagę warunek, że współczynnik przypisany do nagrody ma pierwszeństwo przed współczynnikiem przypisanym do marki towaru. W zależności od rodzaju korekty (na plus lub na minus) liczba punktów za pozycję może przyjąć wartość dodatnią lub ujemną.

Obliczone punkty są sumowane z wartością pola *Pkt_Suma* w tabeli *dbo.PrlPunkty* w odpowiednim rekordzie (identyfikowanym po polach *Pkt_KntNumer* oraz *Pkt_KntLp*). Jeżeli zamawiający nie posiada swojego rekordu w tabeli *dbo.PrlPunkty* dodawany jest nowy wraz z danymi zamawiającego (*Pkt_KntNumer* oraz *Pkt_KntLp*).

Operacja kończy się dodaniem rekordu do tabeli *dbo.PrlOperacje* zawierającego informacje o przeprowadzonej operacji:

- liczba punktów (*Oper_Punkty*),
- kierunek operacji – jeżeli liczba punktów > 0 to 1; jeżeli < 0 to -1 (*Oper_Kierunek*),
- numer kontrahenta (*Oper_KntNumer*),
- numer osoby (jeżeli Tryb Grupowy to 0) (*Oper_KntLp*),
- numer dokumentu (*Oper_GIDNumer*),
- numer pozycji na dokumencie (*Oper_GIDLp*).

2.2.4. CTI_TraNag_PrlAnulowanieFaktury

Trigger **CTI_TraNag_PrlAnulowanieFaktury** jest odpowiedzialny za odejmowanie punktów z konta uczestnika w przypadku anulowania dokumentu za który punkty zostały wcześniej dodane lub odjęte. Szuka w tabeli *dbo.Operacje* rekordu na podstawie pól identyfikujących daną pozycję z anulowanego dokumentu, następnie pobiera liczbę punktów jako iloczyn pól *Pkt_Punkty* * *Oper_Kierunek* * -1,

którą następnie sumuje z wartością pola *Pkt_Suma* w tabeli *dbo.PrIPunkty*. Ostatecznie jest modyfikowana wartość pola *Oper_Kierunek* na 0.

2.3. Skrypt_PrIMarki_Zaciaganie

Po dodaniu wszystkich tabel i triggerów do bazy należy wywołać skrypt **Skrypt_PrIMarki_Zaciaganie**:

 Skrypt_PrIMarki_Zaciaganie.sql	2014-04-03 14:09	Microsoft SQL Ser...	1 KB
--	------------------	----------------------	------

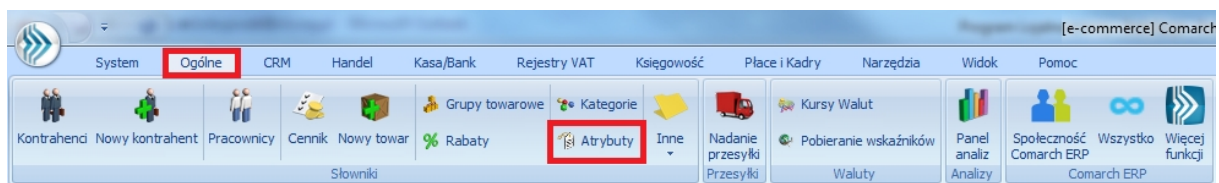
3. Dane w Comarch ERP Optima

3.1. Atrybuty

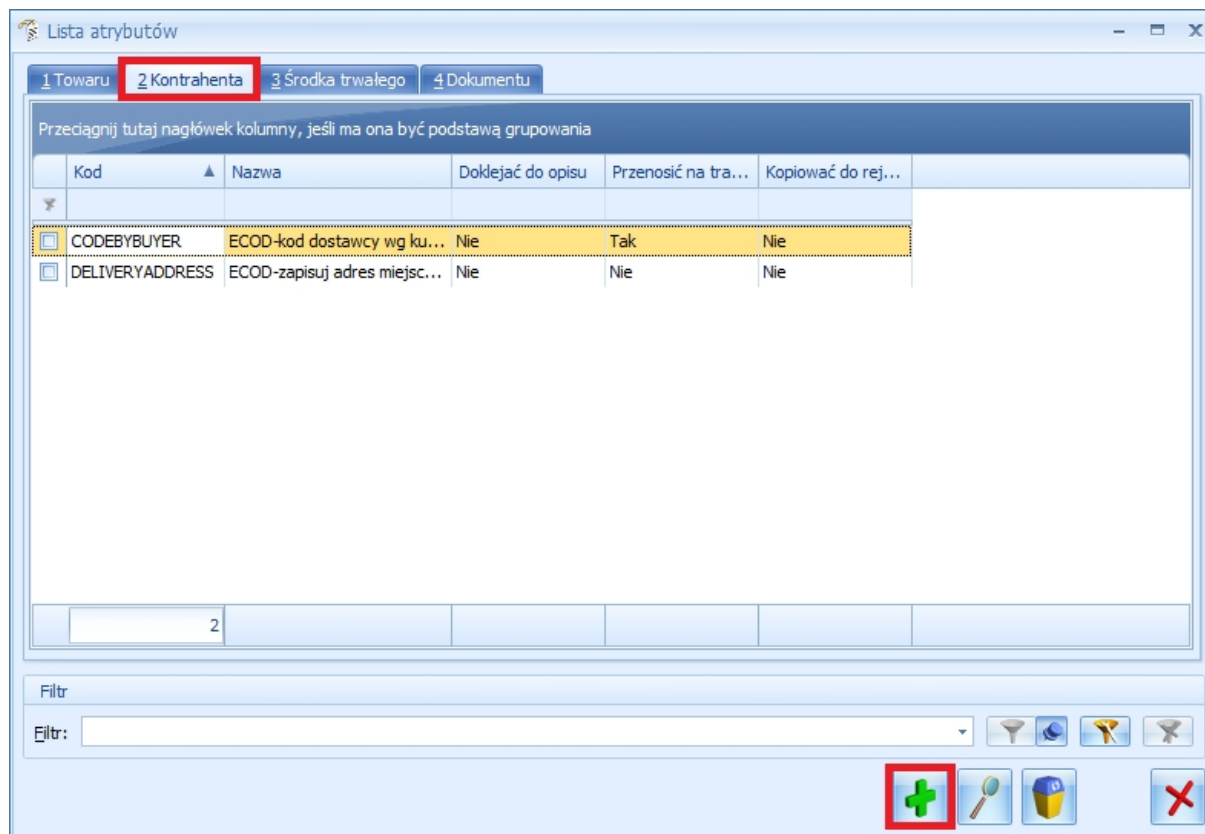
W celu poprawnej pracy z Programem Lojalnościowym należy w Comarch ERP Optima utworzyć dwa atrybuty:

- **Data przystąpienia do programu lojalnościowego** – atrybut na kontrahencie, odpowiedzialny za przypisanie daty przystąpienia do programu lojalnościowego,
- **Procent pkt** – atrybut na towarze odpowiedzialny za współczynnik procentowy określający liczbę punktów na podstawie wartości danego towaru.

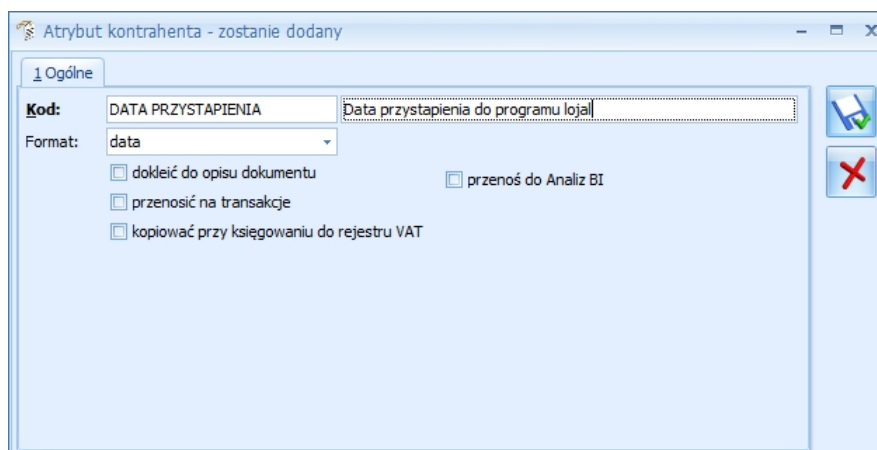
Z górnego menu należy wybrać **Ogólne**, a następnie kliknąć **Atrybuty**:



Otworzy się nowe okno, w którym należy wybrać zakładkę **Kontrahenta**:

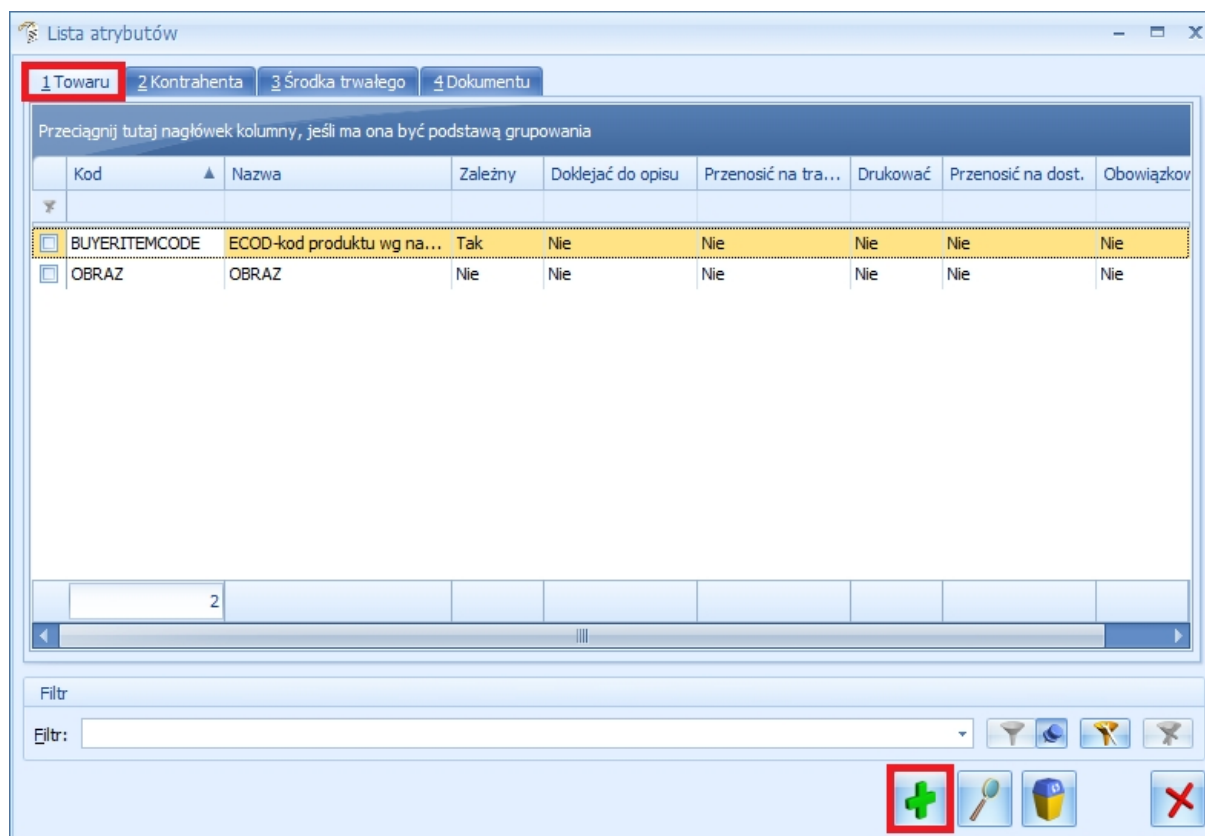


W celu utworzenia nowego atrybutu należy kliknąć ikonę plusa (zaznaczoną na powyższym zrzucie na czerwono). Otworzy się kolejne okno:

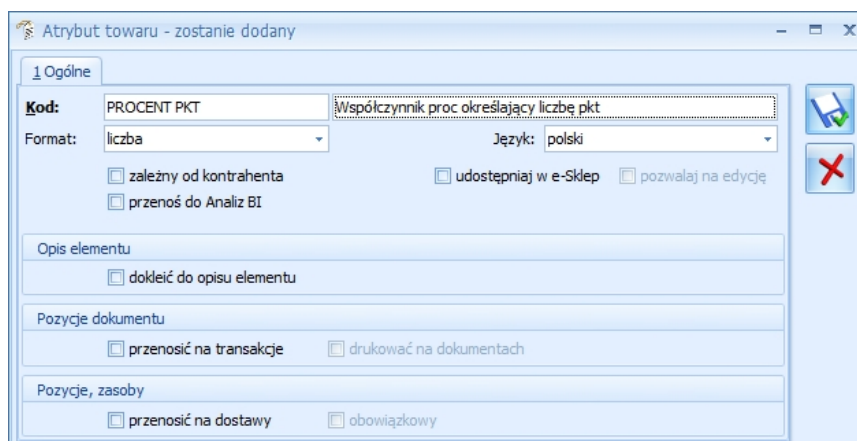


Po uzupełnieniu pól jak na powyższym zrzucie i kliknięciu ikonę dyskietki atrybut zostanie utworzony.

Drugi atrybut należy utworzyć na zakładce *Towaru*:



Ponownie należy kliknąć ikonę plusa. Otworzy się okno, w którym należy utworzyć drugi atrybut:



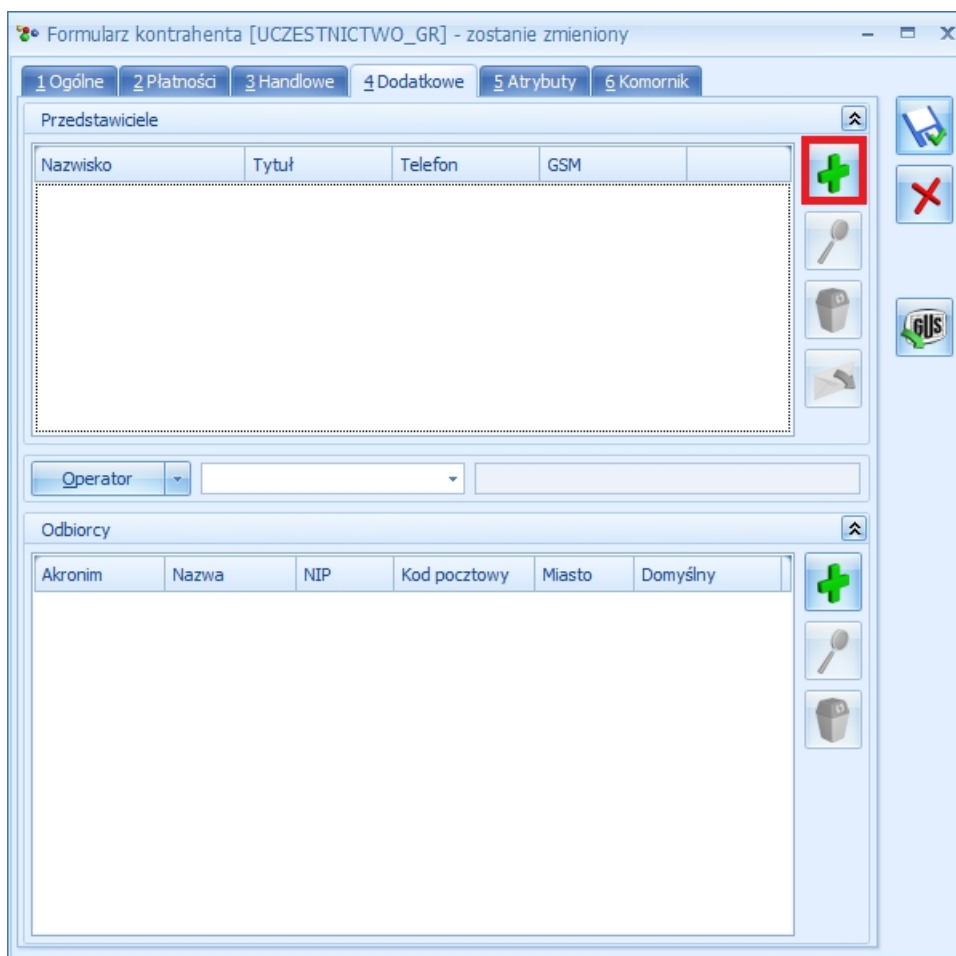
Po uzupełnieniu pól jak na powyższym zrzucie i kliknięciu ikonę dyskietki atrybut zostanie utworzony.

3.2. Kontrahenci

Uczestnictwo w Programie Lojalnościowym może być grupowe (wszyscy przedstawiciele kontrahenta mają jedno konto) lub indywidualne (każdy przedstawiciel ma swoje konto). W zależności od rodzaju uczestnictwa należy przypisać datę przystąpienia dla całej grupy osób bądź dla każdej osoby z osobna.

3.2.1. Tworzenie użytkownika

W szczegółach kontrahenta na zakładce **Dodatkowe** należy dodać handlowców/przedstawicieli kontrahenta, którzy będą mieli dostęp do Programu Lojalnościowego:



Formularz kontrahenta [UCZESTNICTWO_GR] - zostanie zmieniony

1 Ogólne 2 Płatności 3 Handlowe 4 **Dodatkowe** 5 Atrybuty 6 Komornik

Przedstawiciele

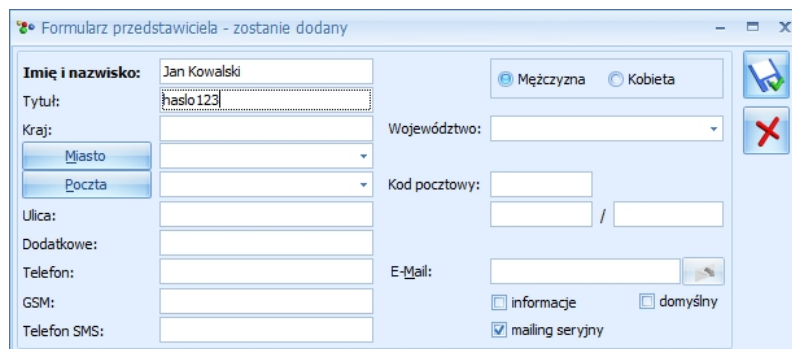
Nazwisko	Tytuł	Telefon	GSM	
----------	-------	---------	-----	--

Operator

Odbiorcy

Akronim	Nazwa	NIP	Kod pocztowy	Miasto	Domyślny	
---------	-------	-----	--------------	--------	----------	--

Po kliknięciu na ikonę plusa otworzy się nowe okno:



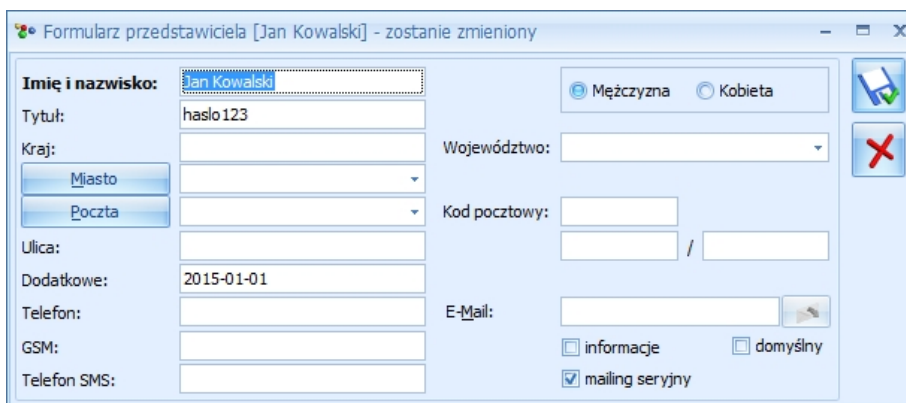
Formularz przedstawiciela - zostanie dodany

Imię i nazwisko:	Jan Kowalski	<input checked="" type="radio"/> Mężczyzna	<input type="radio"/> Kobieta
Tytuł:	hasło 123		
Kraj:		Województwo:	
Miasto:		Kod pocztowy:	
Poczta:			
Ulica:			
Dodatkowe:			
Telefon:			
GSM:			
Telefon SMS:			
		E-Mail:	
		<input type="checkbox"/> informacje	<input type="checkbox"/> domyślny
		<input checked="" type="checkbox"/> mailing seryjny	

Imię i nazwisko to login, za pomocą którego użytkownik będzie logował się do systemu. W polu **Tytuł** należy podać hasło użytkownika, które będzie wymagane do logowania do systemu.

3.2.2. Uczestnictwo indywidualne – przypisanie daty przystąpienia

W przypadku uczestnictwa indywidualnego, na szczegółach przedstawiciela należy przypisać datę przystąpienia do programu lojalnościowego.



Formularz przedstawiciela [Jan Kowalski] - zostanie zmieniony

Imię i nazwisko: Jan Kowalski

Tytuł: haslo123

Kraj: Województwo:

Miasto: Kod pocztowy:

Poczta:

Ulica:

Dodatkowe: 2015-01-01

Telefon: E-Mail:

GSM:

Telefon SMS:

Mężczyzna Kobieta

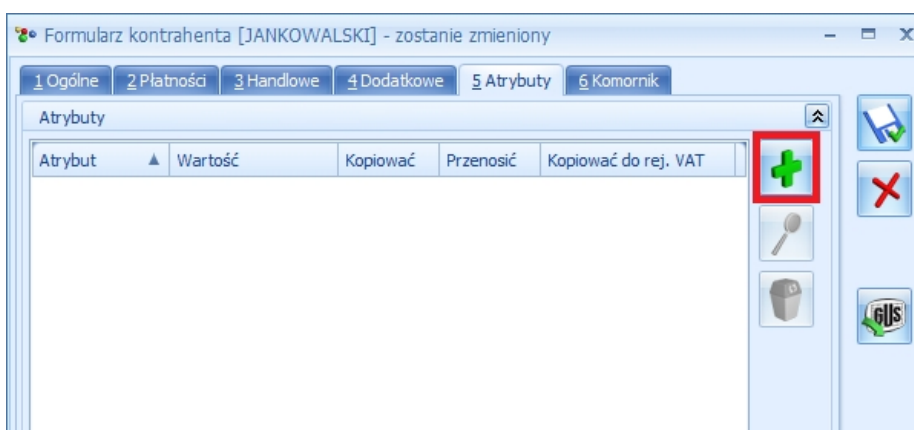
informacje domyślny

mailing seryjny

Datę należy przypisać w polu **Dodatkowe**. Powinna mieć ona format rrrr-mm-dd (przykładowa data znajduje się na powyższym zrzucie).

3.2.3. Uczestnictwo grupowe – przypisanie atrybutu określającego datę przystąpienia

W przypadku uczestnictwa grupowego, wcześniej utworzony atrybut określający datę przystąpienia do programu należy zdefiniować na szczegółach kontrahenta na zakładce **Atrybuty**:



Formularz kontrahenta [JANKOWALSKI] - zostanie zmieniony

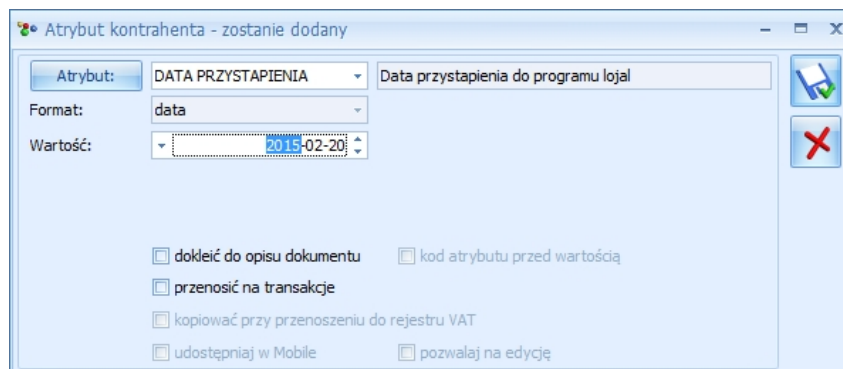
1 Ogólne 2 Płatności 3 Handlowe 4 Dodatkowe 5 Atrybuty 6 Komornik

Atrybuty

Atrybut	Wartość	Kopiować	Przenosić	Kopiować do rej. VAT
---------	---------	----------	-----------	----------------------

Green plus icon highlighted in a red box.

Po kliknięciu ikonę plusa otworzy się okienko, w którym należy wybrać atrybut odpowiedzialny za przypisanie daty przystąpienia do Programu Lojalnościowego.



Atrybut: DATA PRZYSTAPIENIA Data przystąpienia do programu lojal

Format: data

Wartość: 2015-02-20

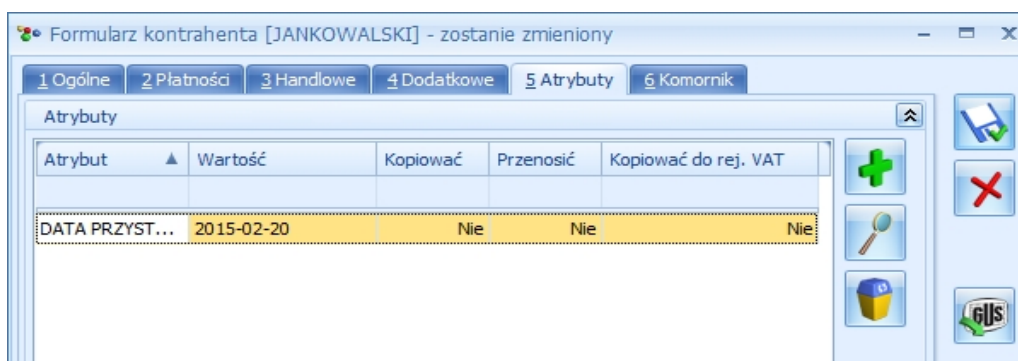
dokleić do opisu dokumentu kod atrybutu przed wartością

przenieść na transakcje

kopiować przy przenoszeniu do rejestru VAT

udostępniaj w Mobile pozwalaj na edycję

W polu **Wartość** należy przypisać datę przystąpienia do programu. Po kliknięciu ikony dyskietki atrybut zostanie przypisany do kontrahenta:



Formularz kontrahenta [JANKOWALSKI] - zostanie zmieniony

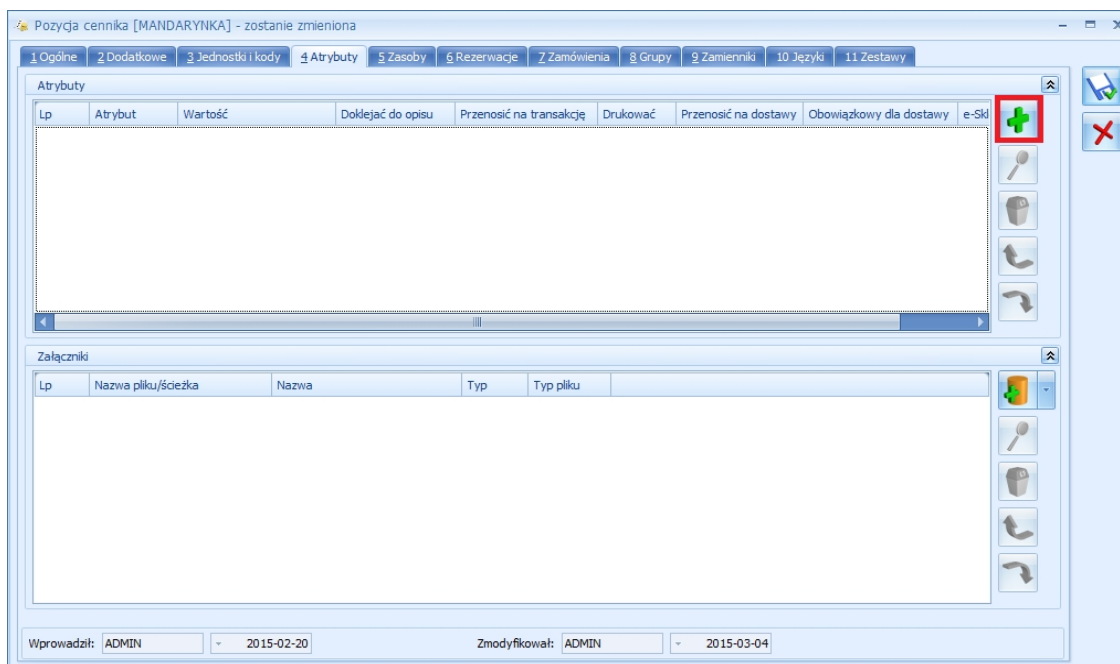
1 Ogólne 2 Płatności 3 Handlowe 4 Dodatkowe 5 Atrybuty 6 Komornik

Atrybuty

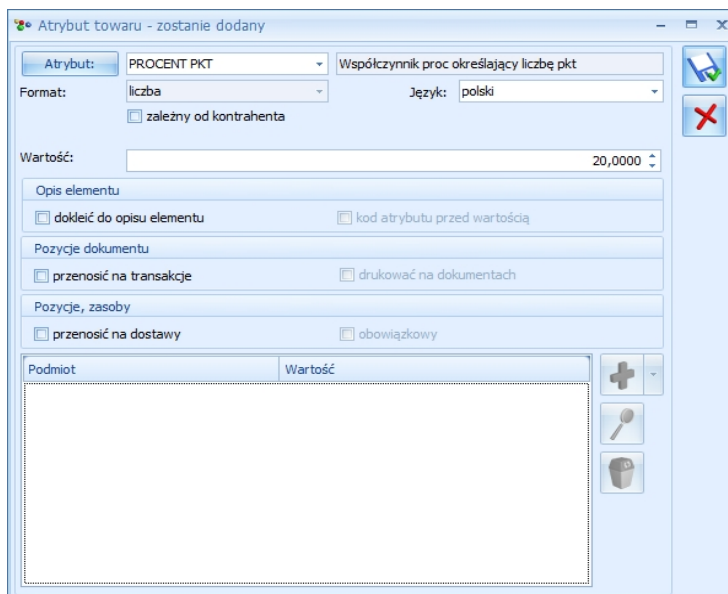
Atrybut	Wartość	Kopiować	Przenieść	Kopiować do rej. VAT
DATA PRZYST...	2015-02-20	Nie	Nie	Nie

3.3. Towary

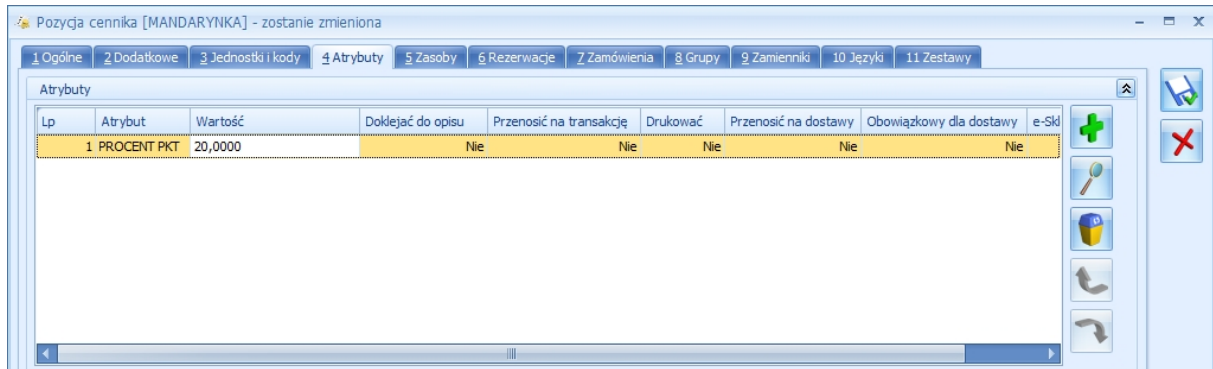
Do każdego towaru, po zakupie którego mają zostać naliczane punkty do Programu Lojalnościowego należy przypisać wcześniej utworzony atrybut odpowiedzialny za współczynnik procentowy określający liczbę punktów na podstawie wartości danego towaru. W tym celu na szczegółach towaru należy przejść na zakładkę **Atrybuty** i kliknąć ikonę plusa:



Otworzy się nowe okienko, w którym należy wybrać wcześniej utworzony atrybut **Procent pkt**:



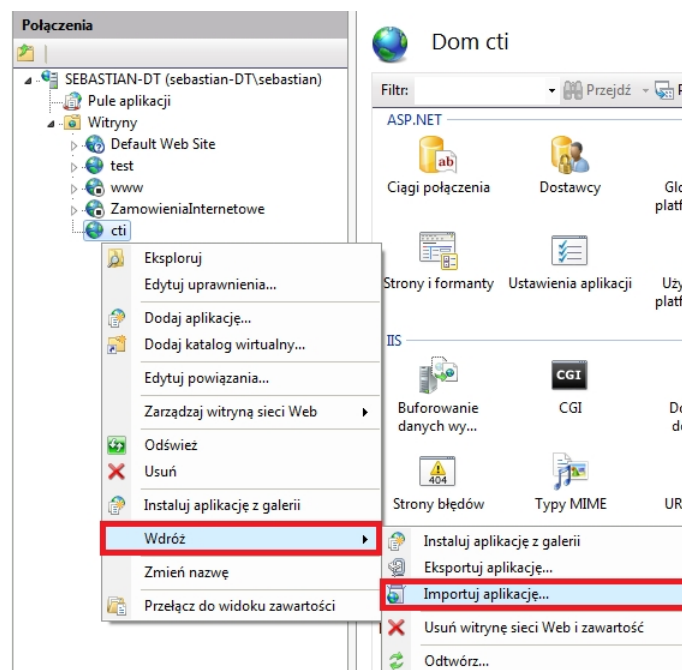
W polu **Wartość** należy określić procentową ilość wartości towaru, jaka ma zostać zamieniana na punkty. Po kliknięciu ikonę dyskietki atrybut zostanie przypisany do towaru.



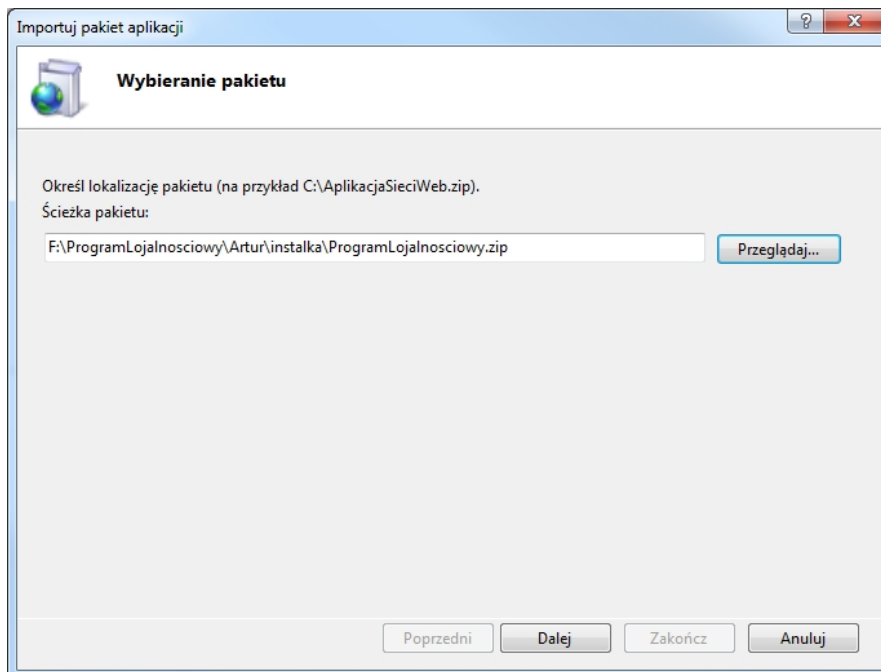
4. Wczytanie aplikacji – IIS

Po dodaniu i ustawieniu wartości atrybutów w Comarch ERP Optima należy zaimportować aplikację **Program Lojalnościowy** do **Menadżera internetowych usług informacyjnych (IIS)**.

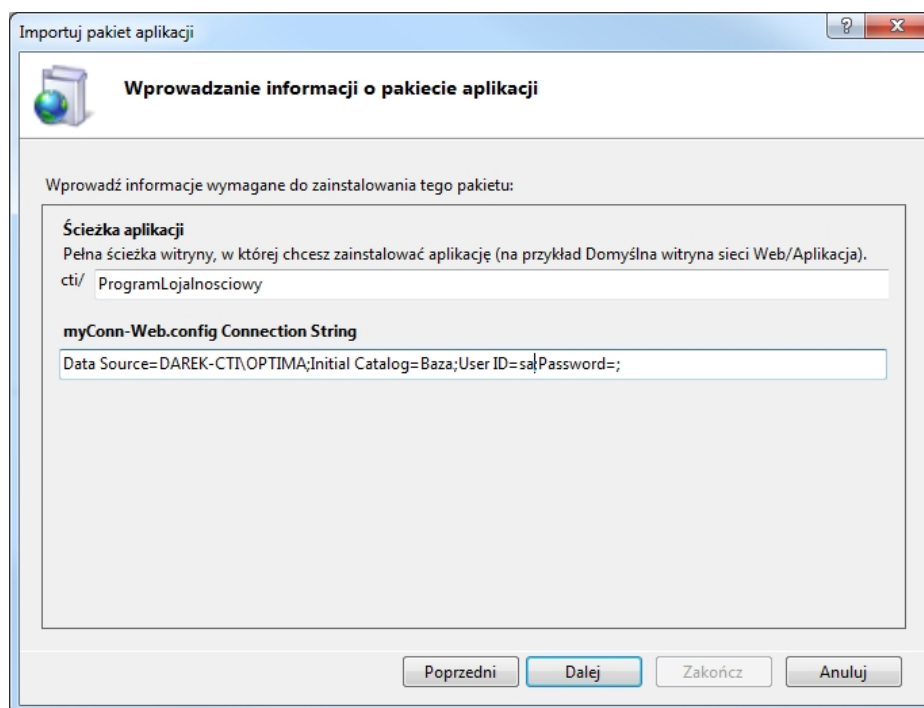
W pierwszym kroku należy kliknąć prawym klawiszem na witrynę i wybrać **Importuj aplikację**:



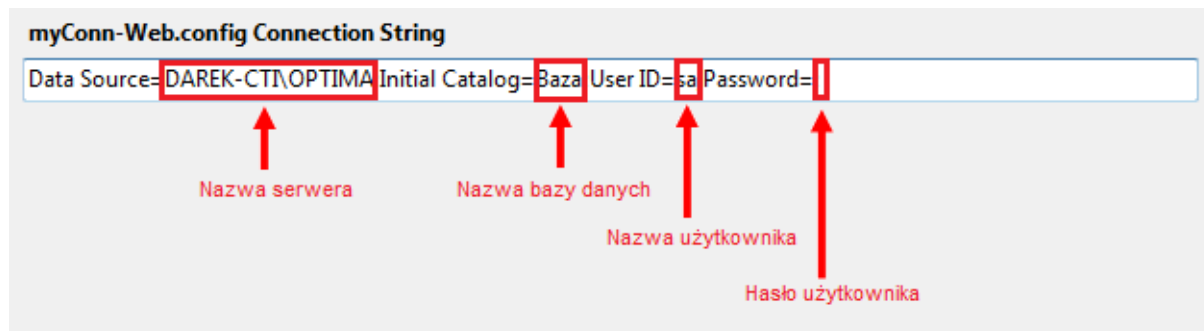
Zostanie otworzony kreator służący do zaimportowania aplikacji. W pierwszym kroku należy podać ścieżkę do pliku *.zip, w którym znajduje się Program Lojalnościowy:



W kolejnych oknach należy klikać **Dalej**, aż do wyświetlenia okna takiego jak na poniższym zrzucie:



W tym miejscu należy podać dane do serwera oraz bazy danych z Comarch ERP Optima. Dane te znajdują się w ciągu znaków w polu **myConn-Web.config Connection String**:

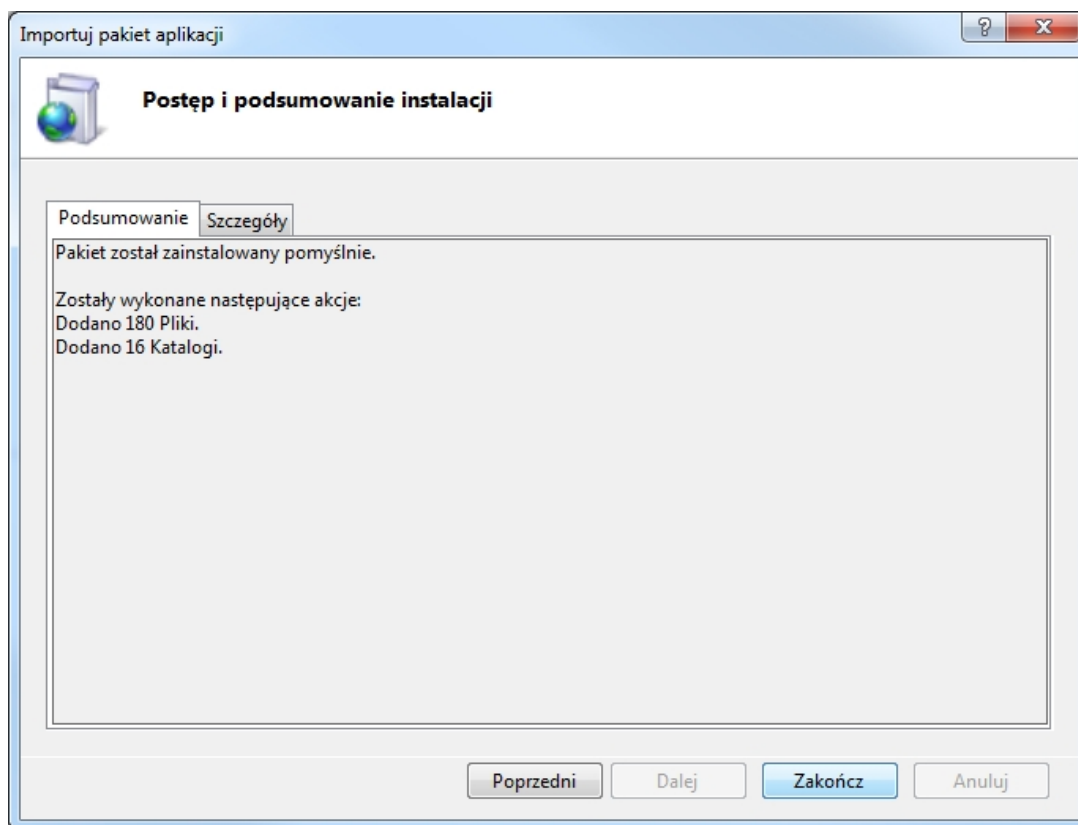


myConn-Web.config Connection String

Data Source=**DAREK-CTI\OPTIMA** Initial Catalog=**Baza** User ID=**sa** Password=

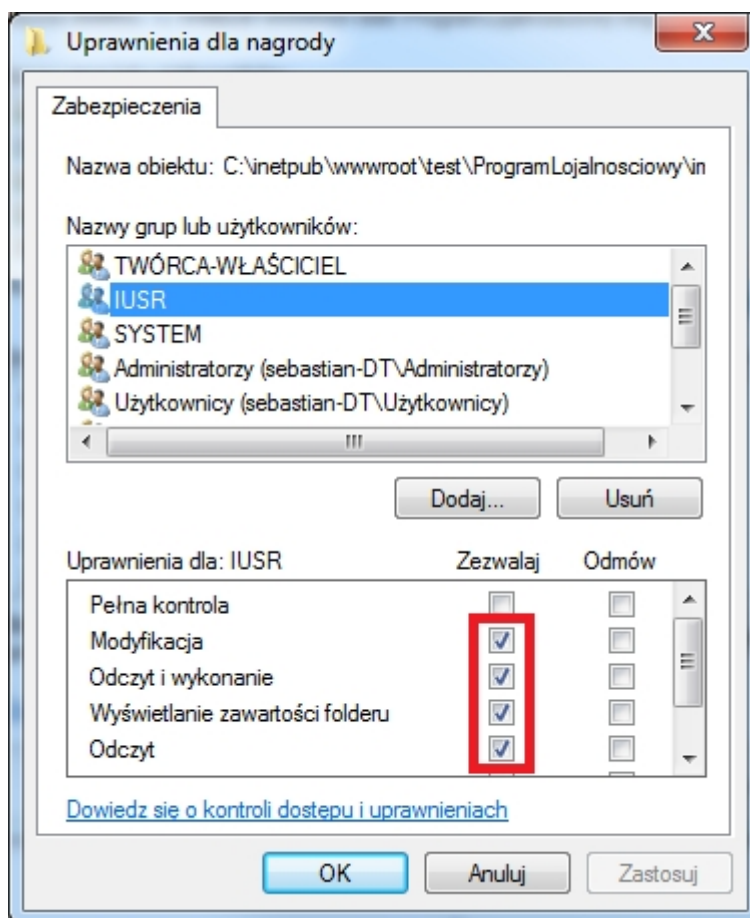
Nazwa serwera Nazwa bazy danych Nazwa użytkownika Hasło użytkownika

Po uzupełnieniu tych danych, należy kliknąć **Dalej** aż do podsumowania procesu importu:



5. Nadanie praw w aplikacji

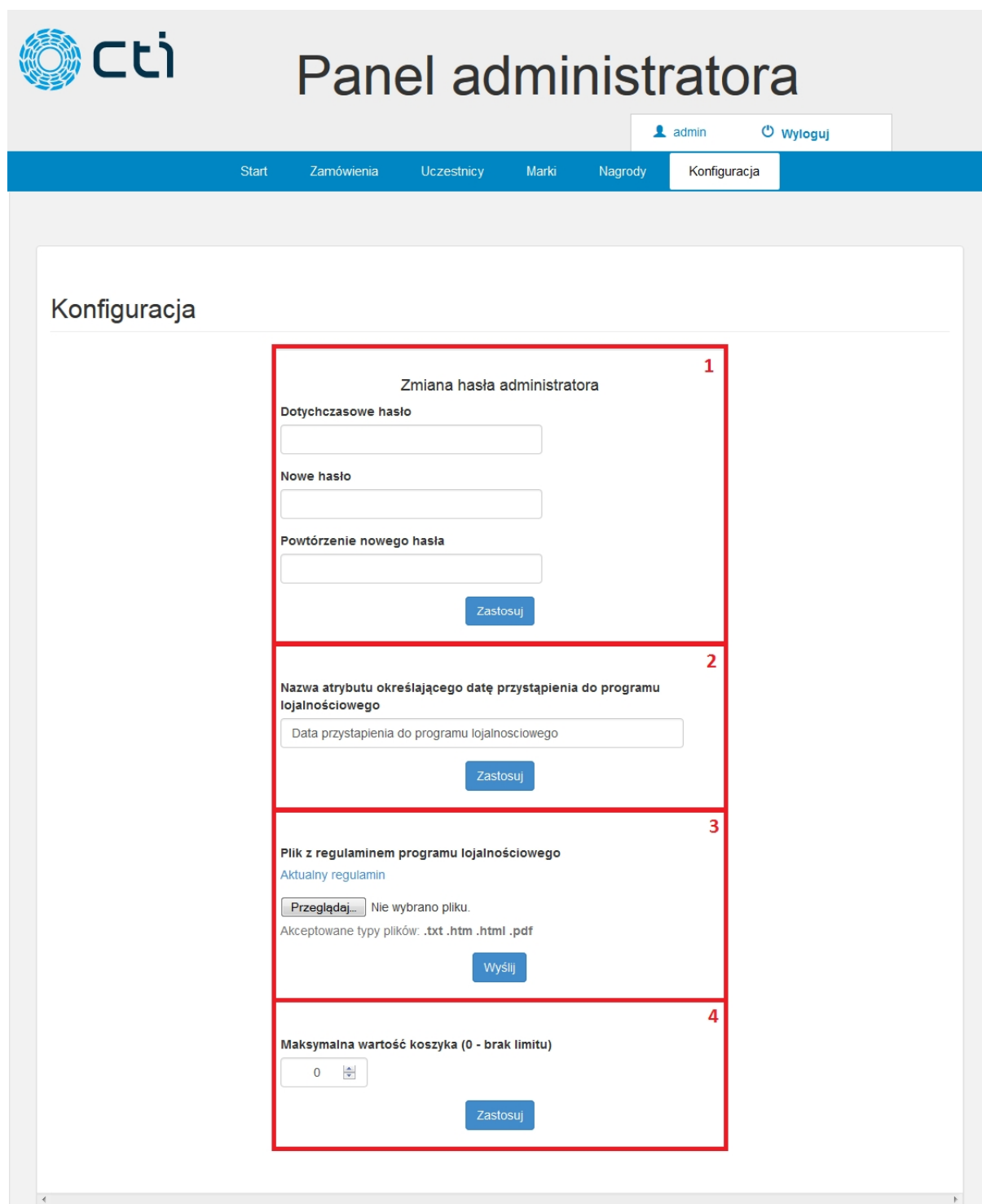
Po poprawnym zaimportowaniu/zaciągnięciu pliku *.zip z Programem Lojalnościowym w folderze aplikacji należy nadać uprawnienia dla folderu *nagrody*. W folderze *img* należy prawym przyciskiem myszy kliknąć na folder i wybrać **Właściwości**. Następnie na zakładce **Zabezpieczenia** należy kliknąć **Edytuj**. Otworzy się okienko:



Użytkownikom *IUSR* oraz *IIS_IUSRS* (*nazwa_serwera*\IIS_IUSRS) należy nadać uprawnienia: *Modyfikacja*, *Odczyt i wykonywanie*, *wyświetlanie zawartości folderu*, *odczyt* (zaznaczone na powyższym zrzucie).

6. Obsługa aplikacji - konfiguracja

Administrator po zalogowaniu się do aplikacji po wyborze z górnego menu zakładki **Konfiguracja** ma możliwość dokonania konfiguracji aplikacji:



Panel administratora

admin Wyloguj

Start Zamówienia Uczestnicy Marki Nagrody **Konfiguracja**

Konfiguracja

- Zmiana hasła administratora**
Dotychczasowe hasło
Nowe hasło
Powtórzenie nowego hasła
Zastosuj
- Nazwa atrybutu określającego datę przystąpienia do programu lojalnościowego**
Data przystąpienia do programu lojalnościowego
Zastosuj
- Plik z regulaminem programu lojalnościowego**
Aktualny regulamin
Przełącznik Nie wybrano pliku.
Akceptowane typy plików: .txt .htm .html .pdf
Wyślij
- Maksymalna wartość koszyka (0 - brak limitu)**
0
Zastosuj

Zakładka jest podzielona na cztery części:

1. W tej części administrator ma możliwość zmiany hasła,
2. W tej części należy wpisać atrybut utworzony w Comarch ERP Optima odpowiedzialny za datę przystąpienia do Programu Lojalnościowego,
3. W tej części należy wczytać z pliku (txt, html, html lub PDF) regulamin korzystania z Programu Lojalnościowego. Po kliknięciu na *Aktualny regulamin* w nowym oknie zostanie wyświetlony regulamin, który został ostatnio wczytany,
4. W tej części administrator ma możliwość określenia maksymalnej wartości koszyka z nagrodami. Wartość 0 oznacza brak limitu.

Pozostała obsługa aplikacji została opisana w *Program Lojalnościowy by CTI – Opis*, który znajduje się pod adresem: http://cti.org.pl/cti_optima_program_lojalnosciowy.html