



cti
centrum technologii
informatycznej



Program Lojalnościowy by CTI Instrukcja

Spis treści

| | | |
|--------|---|----|
| 1. | Opis programu Punkty Lojalnościowe by CTI | 4 |
| 1. | Instalacja | 5 |
| 1.1. | Kopiowanie plików Programu Lojalnościowego by CTI na serwer | 5 |
| 1.2. | Przygotowanie pliku konfiguracyjnego instalacji | 5 |
| 1.3. | Instalacja programu Punkty Lojalnościowe by CTI | 7 |
| 1.4. | Usuwanie plików instalacyjnych z serwera | 8 |
| 2. | Instalacja i konfiguracja programu Morfeusz | 9 |
| 2.1. | Instalacja programu Morfeusz | 9 |
| 2.2. | Pierwsze uruchomienie | 10 |
| 2.3. | Konfigurowanie połączeń | 11 |
| 2.3.1. | Baza MSSQL Comarch ERP Optima | 12 |
| 2.3.2. | WebAPI | 14 |
| 2.3.3. | Dodatkowe | 15 |
| 3. | Ustawienia | 16 |
| 3.1. | Synchronizacja | 16 |
| 4. | Ustawienia Comarch ERP Optima | 18 |
| 4.1. | Atrybut towaru | 18 |
| 4.2. | Atrybut kontrahenta | 19 |
| 4.3. | Atrybut kontrahenta na dokumencie | 20 |
| 5. | Konfiguracja i synchronizacja danych w oparciu o program Morfeusz | 21 |
| 5.1. | Konfiguracja synchronizacji | 21 |
| 5.2. | Synchronizacja | 22 |
| 6. | Panel administratora | 23 |
| 6.1. | Logowanie | 23 |
| 6.2. | Funkcjonalności Panelu Administratora | 24 |
| 6.2.1. | Dodawanie nagród | 25 |
| 6.2.2. | Oznaczenia nagród | 26 |
| 6.2.3. | Nowe zamówienia | 27 |
| 6.2.4. | Potwierdzone zamówienia | 28 |
| 6.2.5. | Kontrahenci | 29 |
| 7. | Panel klienta | 30 |
| 7.1. | Historia punktów | 31 |
| 7.2. | Nagrody | 32 |

| | |
|---------------------------|----|
| 7.3. Historia nagród..... | 33 |
|---------------------------|----|

1. Opis programu Punkty Lojalnościowe by CTI

Program Lojalnościowy by CTI to system umożliwiający w jasny i klarowny sposób wyróżniać najwierniejszych klientów poprzez nagradzanie ich w zamian za zebrane punkty lojalnościowe otrzymywane za zakupy w firmie administratora w oparciu o potwierdzone faktury sprzedaży.

Rozwiązanie to jest ściśle powiązane z Comarch ERP Optima, integrując ilość oraz wartość punktową zrealizowanych zakupów i przekuwając te dane we wcześniej określone nagrody wedle zdefiniowanych wzorów.

System składa się z panelu lojalnościowego oraz programu Morfeusz odpowiedzialnego za jego synchronizację z Comarch ERP Optima.



UWAGA! Oprogramowanie współpracuje jedynie z systemami Comarch ERP opartymi na bazach MSSQL. Bazy PostgreSQL nie są obsługiwane.

1. Instalacja

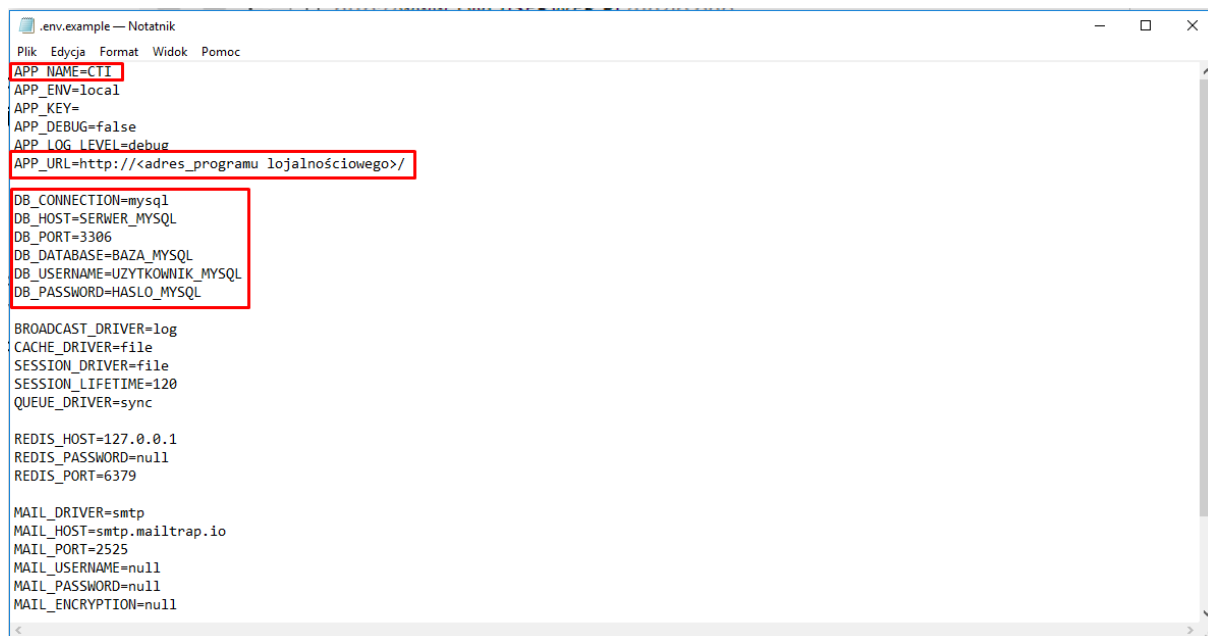
1.1. Kopiowanie plików Programu Lojalnościowego by CTI na serwer

W pierwszym kroku należy skopiować zawartość katalogu **Program Lojalnościowy** na hosting/serwer www oraz rozpakować go poprzez http://<adres_programu_lojalnościowego>/unzip.php

1.2. Przygotowanie pliku konfiguracyjnego instalacji

Następnie należy uzupełnić plik konfiguracyjny. Znajduje się on pod adresem http://<adres_programu_lojalnościowego>/env.example

Należy otworzyć go odpowiednim programem (np. Notepad, Notatnik, Notepad++) celem edycji i odnaleźć niezbędne do uzupełnienia linie:



```
.env.example — Notatnik
Plik  Edycja  Format  Widok  Pomoc
APP_NAME=CTI
APP_ENV=local
APP_KEY=
APP_DEBUG=false
APP_LOG_LEVEL=debug
APP_URL=http://<adres_programu_lojalnościowego>/

DB_CONNECTION=mysql
DB_HOST=SERVER_MYSQL
DB_PORT=3306
DB_DATABASE=BAZA_MYSQL
DB_USERNAME=UZYTKOWNIK_MYSQL
DB_PASSWORD=HASLO_MYSQL

BROADCAST_DRIVER=log
CACHE_DRIVER=file
SESSION_DRIVER=file
SESSION_LIFETIME=120
QUEUE_DRIVER=sync

REDIS_HOST=127.0.0.1
REDIS_PASSWORD=null
REDIS_PORT=6379

MAIL_DRIVER=smtp
MAIL_HOST=smtp.mailtrap.io
MAIL_PORT=2525
MAIL_USERNAME=null
MAIL_PASSWORD=null
MAIL_ENCRYPTION=null
```

- **APP_NAME=** nazwa firmy
- **APP_URL=** ścieżka dostępową do folderu programu na serwerze
- **DB_CONNECTION=** rodzaj bazy, domyślnie MYSQL
- **DB_HOST=** host bazy danych: adres IP bądź localhost

- **DB_PORT**= port bazy danych, domyślnie 3306
- **DB_DATABASE**= nazwa bazy danych
- **DB_USERNAME**= nazwa użytkownika bazy danych
- **DB_PASSWORD**= hasło użytkownika bazy danych

Po poprawnym uzupełnieniu niezbędnych wartości, plik należy „zapisać jako” nadając nazwę .env bez dopisku „example”. Tak przygotowany plik konfiguracyjny należy umieścić w głównym folderze programu na serwerze.

1.3. Instalacja programu Punkty Lojalnościowe by CTI

Kiedy poprawnie uzupełniony plik konfiguracyjny znajduje się na serwerze, należy przystąpić do instalacji programu Punkty Lojalnościowe by CTI w bazie danych. W tym celu należy wpisać w oknie przeglądarki adres http://<adres_programu_lojalnościowego>/public/install.php i potwierdzić klawiszem ENTER. Powinien ukazać się w oknie przeglądarki panel instalacyjny:

PROGRAM LOJALNOŚCIOWY

Instalator

wersja aplikacji: 1.1
wersja instalatora: 1.0.0

Uwaga !
Przed przystąpieniem do instalacji upewnij się czy utworzono oraz poprawnie uzupełniono plik **.env**

```
DB_CONNECTION=sterownik_bazy_danych [ sqlite | mysql | pgsql ]
DB_HOST=adres_serwera
DB_PORT=port
DB_DATABASE=nazwa_bazy_danych
DB_USERNAME=nazwa_uzytkownika
DB_PASSWORD=haslo
```

Konto administratora systemu - hasło początkowe

Hasło

Powtórz hasło

ZAINSTALUJ

Aby przejść dalej, należy ustalić i powtórzyć początkowe hasło administratora i rozpocząć samą instalację klikając przycisk **ZAINSTALUJ**. Po zakończonej poprawnie instalacji zostanie wyświetlony komunikat potwierdzający ten fakt:

PROGRAM LOJALNOŚCIOWY

Instalator

wersja aplikacji: 1.1
wersja instalatora: 1.0.0

Info Wygenerowano nowy klucz aplikacji.

Info Utworzono strukturę bazy danych.

Sukces! Instalacja przebiegła pomyślnie.

Uwaga! Pamiętaj aby usunąć plik `/public/install.php`

Uwaga! Pamiętaj aby zmienić hasło administratora

Uwaga! Pamiętaj aby zmienić hasło dostępu do Web API

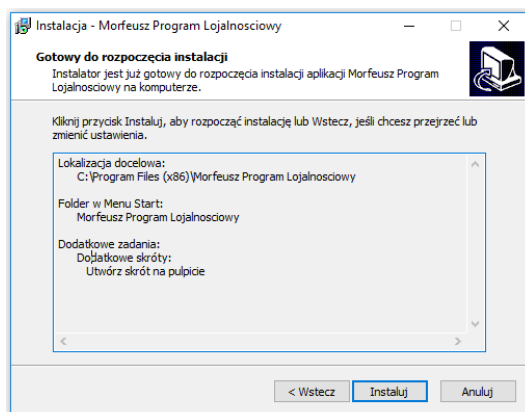
1.4. Usuwanie plików instalacyjnych z serwera

Po zakończonej instalacji, należy odnaleźć plik *install.php* i usunąć go z serwera. Znajduje się on pod ścieżką http://<adres_programu_lojalnościowego>/public/install.php

2. Instalacja i konfiguracja programu Morfeusz

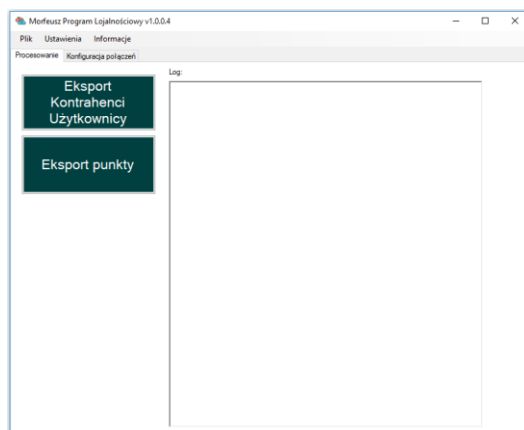
2.1. Instalacja programu Morfeusz

W pierwszej kolejności, należy zainstalować program Morfeusz. W tym celu trzeba uruchomić plik instalacyjny i krok po kroku przejść przez kreator instalacji.



2.2. Pierwsze uruchomienie

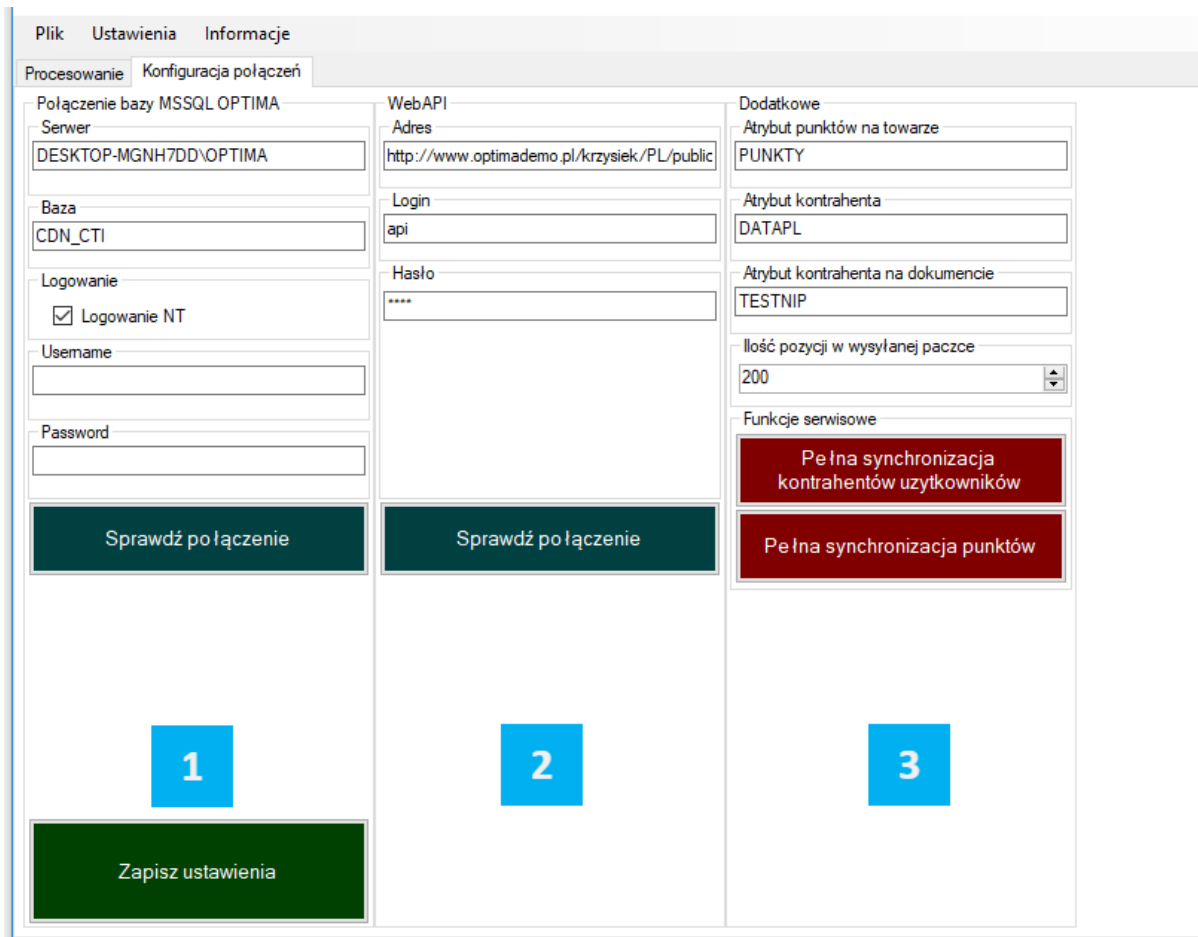
Po poprawnej instalacji należy uruchomić wcześniej zainstalowany program jeśli odznaczaliśmy opcję uruchomienia po zakończonej instalacji. Ukaże się następujące okienko:



Jako pierwsze, niezbędne będzie skonfigurowanie połączeń. W tym celu należy wybrać odpowiednią zakładkę.

2.3. Konfigurowanie połączeń

Okno konfiguracji połączeń podzielone jest na 3 sekcje.



The screenshot shows a web application interface for configuring connections. It is divided into three main sections, numbered 1, 2, and 3. Section 1 (left) is for 'Połączenie bazy MSSQL OPTIMA' and includes fields for 'Serwer' (DESKTOP-MGNH7DD\OPTIMA), 'Baza' (CDN_CTI), 'Logowanie' (checked 'Logowanie NT'), 'Username', and 'Password', along with a 'Sprawdź połączenie' button. Section 2 (middle) is for 'WebAPI' and includes fields for 'Adres' (http://www.optimademo.pl/krzysiek/PL/public), 'Login' (api), and 'Hasło' (****), along with a 'Sprawdź połączenie' button. Section 3 (right) is for 'Dodatkowe' settings and includes fields for 'Atrybut punktów na towarze' (PUNKTY), 'Atrybut kontrahenta' (DATAPL), 'Atrybut kontrahenta na dokumencie' (TESTNIP), and a dropdown for 'Ilość pozycji w wysyłanej paczce' (200). It also features two red buttons: 'Pełna synchronizacja kontrahentów użytkowników' and 'Pełna synchronizacja punktów'. A green 'Zapisz ustawienia' button is located at the bottom left of the interface.

- 1 Sekcja konfiguracji połączenia z Comarch ERP Optima
- 2 Sekcja ustawień połączenia z panelem lojalnościowym
- 3 Ustawienia dodatkowe wraz z funkcjami serwisowymi

2.3.1. Baza MSSQL Comarch ERP Optima

Do poprawnego funkcjonowania programu należy wcześniej utworzyć bazę SQL. Odpowiednie dane powinni Państwo umieścić w polach do tego przeznaczonych:

Połączenie bazy MSSQL OPTIMA

Serwer

Baza

Logowanie
 Logowanie NT

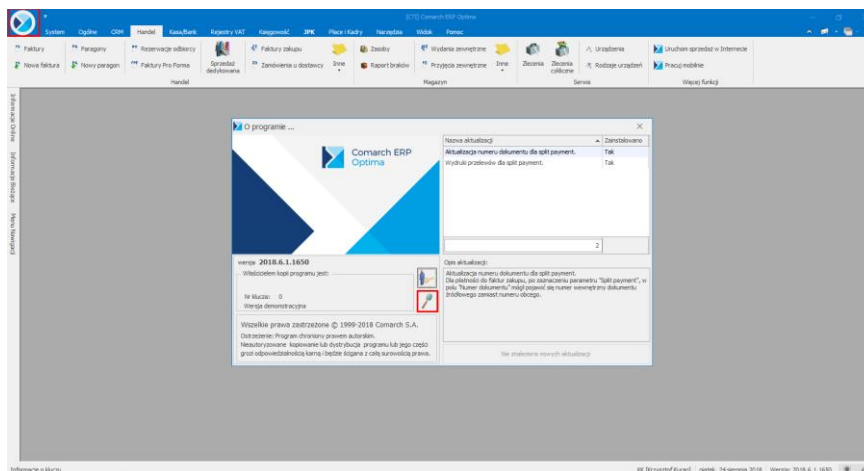
Username

Password

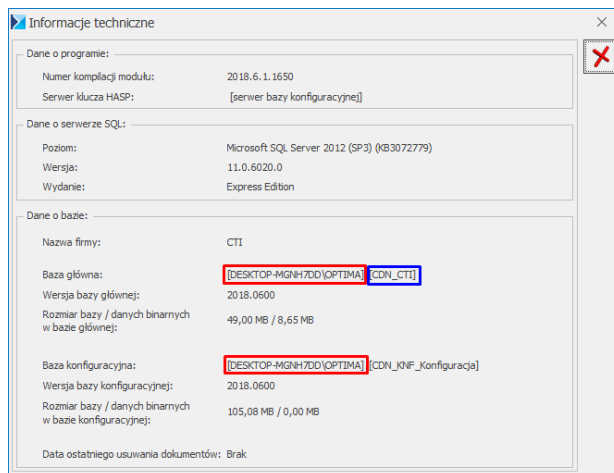
Sprawdź połączenie

Zapisz ustawienia

Serwer – nazwa serwera, na którym znajduje się baza danych Comarch ERP Optima. Jego nazwę można odczytać w informacjach technicznych Comarch ERP Optima. Należy kliknąć w logo programu w lewym górnym oknie a następnie w ikonę lupy:

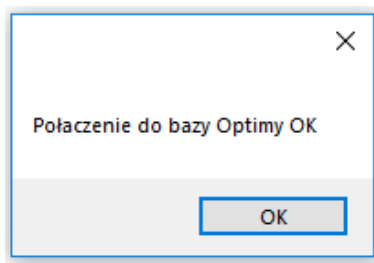


Sama nazwa serwera znajduje się przed nazwą każdej z baz (kolor czerwony):



Natomiast nazwa bazy jest ciągiem znaków po kropce (kolor niebieski).

Należy sprawdzić połączenie a jego poprawność zostanie potwierdzone komunikatem.



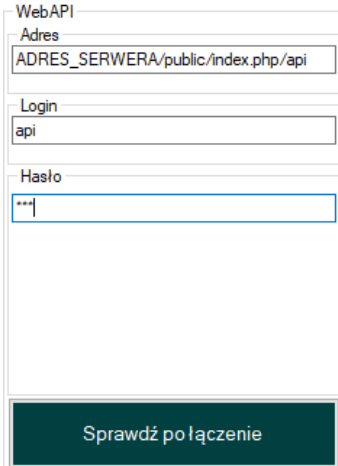
• **Logowanie:**

- **Logowanie NT** – jeżeli serwer jest na tym samym komputerze co program, można zaznaczyć tę opcję (nie trzeba podawać nazwy użytkownika i hasła).
- **Username** – nazwa operatora Comarch ERP Optima
- **Password** – hasło operatora Comarch ERP Optima

2.3.2. WebAPI

W tej części konfiguracji należy wprowadzić odpowiednie dane dotyczące naszego serwera oraz API.

Wzór adresu: http://<adres_programu_lojalnościowego>/public/index.php/api



WebAPI

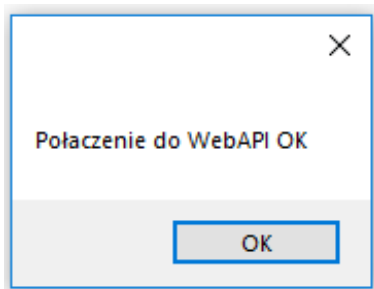
Adres

Login

Hasło

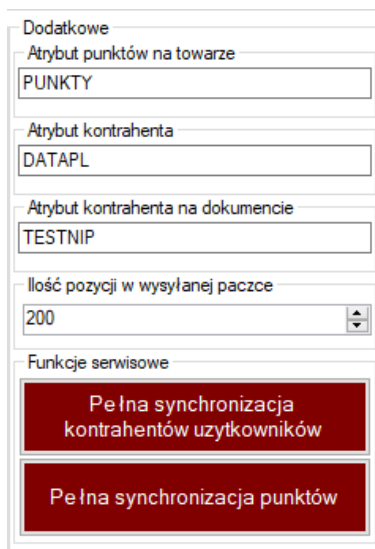
- **Adres** – wzór adresu: http://<adres_programu_lojalnościowego>/public/index.php/api
- **Login** – należy wpisać „api”
- **Hasło** – hasło nadane podczas instalacji bazy

Jeśli wszystko zostało poprawnie skonfigurowane należy zapisać ustawienia i sprawdzić połączenia. Należy przetestować połączenie z WebAPI. Jeśli wszystkie dane są poprawne, wyświetli się komunikat:



2.3.3. Dodatkowe

Sekcja ta odpowiedzialna jest za określenie atrybutów kontrahenta oraz towaru w procesie synchronizacji. Atrybut punktów powinien być atrybutem liczbowym, natomiast atrybut kontrahenta: atrybutem o formacie daty.



Dodatkowe

Atrybut punktów na towarze
PUNKTY

Atrybut kontrahenta
DATAPL

Atrybut kontrahenta na dokumencie
TESTNIP

Ilość pozycji w wysyłanej paczce
200

Funkcje serwisowe

Pełna synchronizacja kontrahentów użytkowników

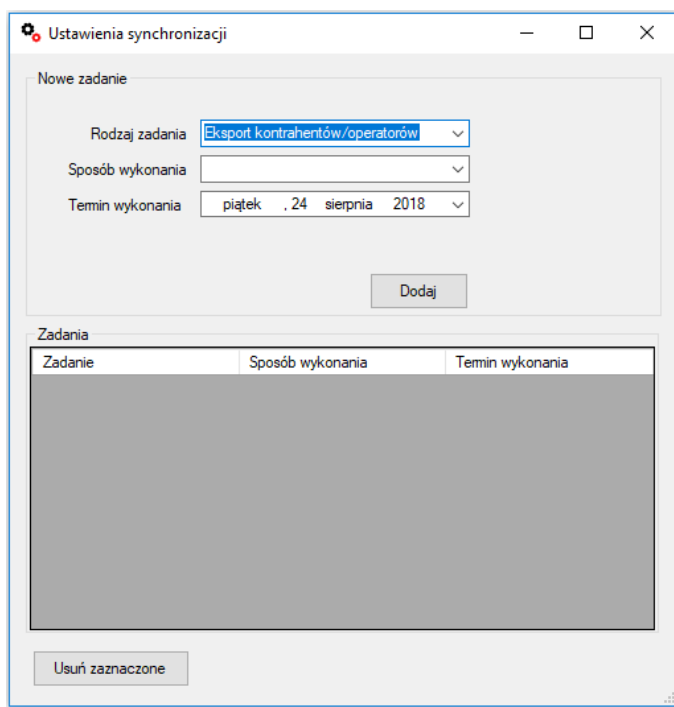
Pełna synchronizacja punktów

- **Atrybut punktów na towarze** – liczbowy atrybut towaru za zakup którego przydzielane są Punkty Lojalnościowe
- **Atrybut kontrahenta** – atrybut o formacie daty, określa kiedy kontrahent dołączył do Programu Lojalnościowego
- **Atrybut kontrahenta na dokumencie** – tekstowy atrybut dokumentu dzięki któremu możemy wskazać innego odbiorcę punktów na dokumencie niż domyślny poprzez zawarcie w atrybucie ID z bazy ERP kontrahenta na którego konto mają zostać przydzielone punkty za transakcję
- **Ilość pozycji w wysyłanej paczce** – określenie ilości pozycji podlegających jednorazowej wysyłce, należy wpisać wartość odpowiednią dla możliwości łącza
- **Funkcje serwisowe** – usunięcie i przesłanie na nowo kontrahentów, użytkowników oraz punktów

3. Ustawienia

3.1. Synchronizacja

Aby przejść do Ustawień synchronizacji należy kliknąć Ustawienia i wybrać Synchronizację.



| Zadanie | Sposób wykonania | Termin wykonania |
|---------|------------------|------------------|
|---------|------------------|------------------|

W nowo otwartym okienku należy zdefiniować rodzaje automatycznej synchronizacji oraz jej interwały.

- **Rodzaj zadania** – należy określić które z zadań będzie definiowane, do wyboru są *Eksport kontrahentów/opiekunów* oraz *Eksport punktów*
- **Sposób wykonania** – z menu rozwijanego należy wybrać interwał definiowanej synchronizacji, do wyboru są *Dziennie*, *Jednorazowo* oraz *Co określony czas*
- **Termin wykonania** – zależnie od wybranego interwału, pojawią się właściwe dla niego opcje określenia terminu definiowanej synchronizacji (*Dziennie* – godzina synchronizacji, *Jednorazowo* – data i godzina synchronizacji, *Co określony czas* – jednostka czasu i jej powtarzalność)

Po skonfigurowaniu synchronizacji należy dodać ją do okna aktywnych zadań korzystając z przycisku **Dodaj**. Niepotrzebne już, bądź błędnie zdefiniowane zadania, można usunąć podświetlając rekord i klikając przycisk **Usuń zaznaczone**.



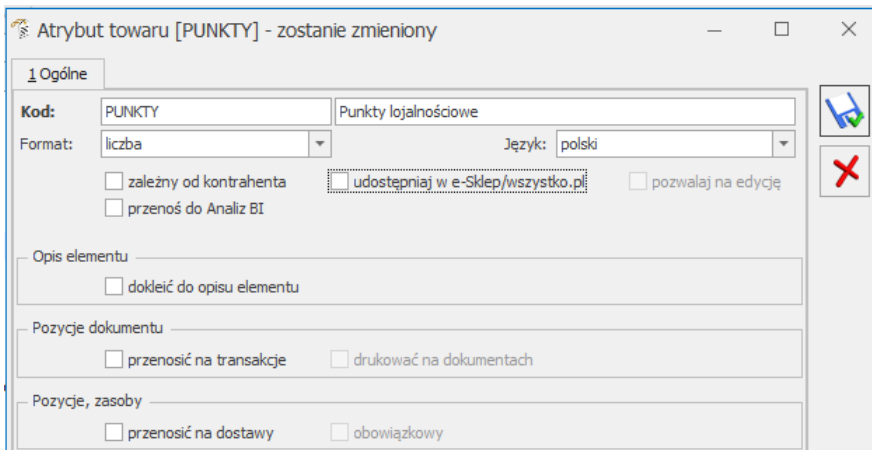
UWAGA! Stały zapis zadań w synchronizacji wymaga uruchomienia aplikacji jako administrator.

4. Ustawienia Comarch ERP Optima

W celu utworzenia odpowiednich towarów, kontrahentów oraz ilości przyznawanych punktów należy przejść do programu Comarch ERP Optima.

4.1. Atrybut towaru

Należy utworzyć atrybut, który będzie odpowiedzialny za definiowanie ilości punktów otrzymywanych za zakup wybranego towaru. W tym celu należy przejść do zakładki **Ogólne**, a następnie **Atrybuty** i dodać nowy atrybut liczbowy towaru.



Atrybut towaru [PUNKTY] - zostanie zmieniony

Ogólne

Kod: PUNKTY Punkty lojalnościowe

Format: liczba Język: polski

zależny od kontrahenta udostępniaj w e-Sklep/wszystko.pl pozwalaj na edycję

przenoś do Analiz BI

Opis elementu

dokleić do opisu elementu

Pozycje dokumentu

przenosić na transakcje drukować na dokumentach

Pozycje, zasoby

przenosić na dostawy obowiązkowy

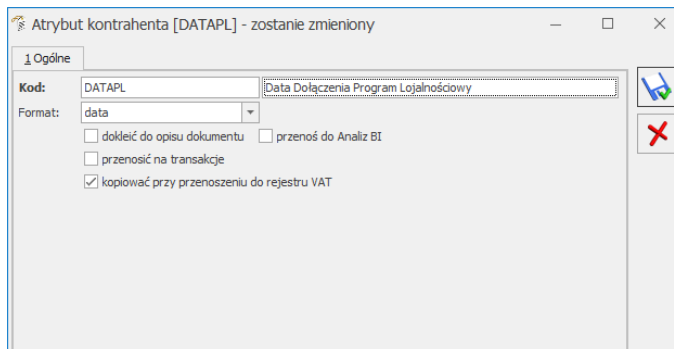
W nim określamy ilość przydzielonych punktów za zakup danego towaru, które zostaną dopisane do konta kontrahenta.



UWAGA! Punkty zostaną przydzielone dopiero po finalizacji zakupu, tj. po wyciągnięciu z bufora faktury sprzedaży!

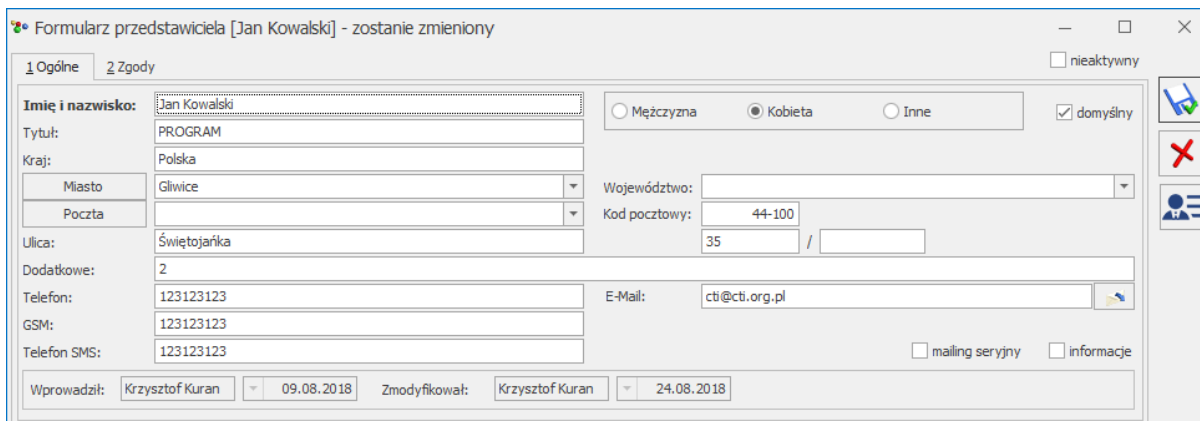
4.2. Atrybut kontrahenta

W celu przydzielenia dostępu do *Panelu Punktów Lojalnościowych* kontrahentowi, należy przypisać mu odpowiednio skonfigurowany atrybut. Powinien to być atrybut kontrahenta w formie daty.



Wartość w tym atrybucie definiować będzie od kiedy dany kontrahent przynależy do Programu Lojalnościowego.

Po nadaniu uprawnień kontrahentowi, należy określić użytkowników którzy będą mieli dostęp do panelu Punktów Lojalnościowych. Zdefiniować ich należy w zakładce *Dodatkowe* podczas edycji karty kontrahenta.



UWAGA! W polu **Tytuł** należy wpisać **PROGRAM** a w polu **Dodatkowe** ustalić **hasło** dostępne dla użytkownika.

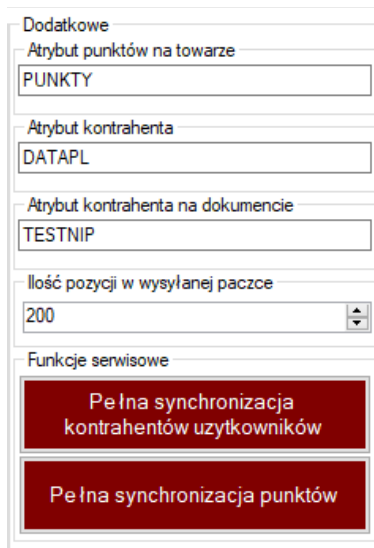
4.3. Atrybut kontrahenta na dokumencie

Program Lojalnościowy by CTI daje możliwość przypisywania punktów kontrahentowi innemu niż odbiorca na stworzonym dokumencie. W tym celu należy wskazać tekstowy atrybut dokumentu w którego wartości określamy ID (knt_kntid) kontrahenta do którego konta mają zostać przypisane punkty z danej transakcji.

5. Konfiguracja i synchronizacja danych w oparciu o program Morfeusz

5.1. Konfiguracja synchronizacji

W celu zsynchronizowania danych, utworzonych w systemie Comarch ERP Optima, należy przejść do aplikacji Morfeusz, do zakładki Konfiguracja Połączeń, sekcja *Dodatkowe*.



Dodatkowe

Atrybut punktów na towarze
PUNKTY

Atrybut kontrahenta
DATAPL

Atrybut kontrahenta na dokumencie
TESTNIP

Ilość pozycji w wysyłanej paczce
200

Funkcje serwisowe

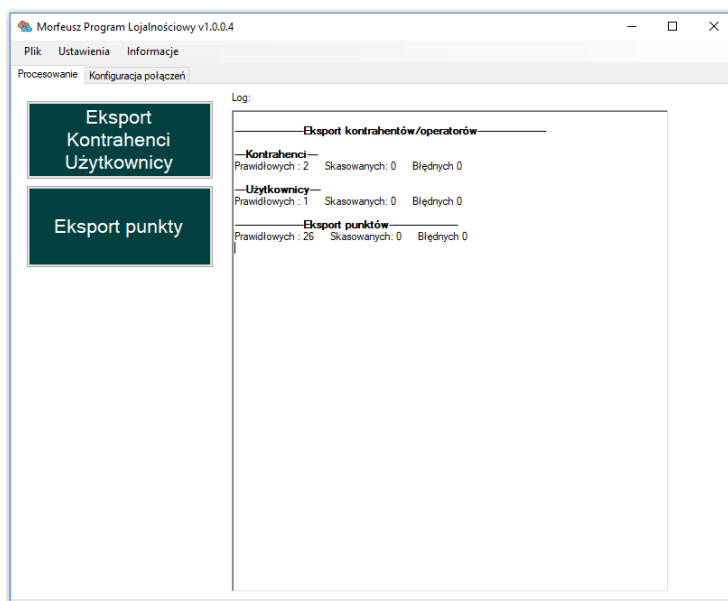
Pełna synchronizacja kontrahentów użytkowników

Pełna synchronizacja punktów

- **Atrybut punktów na towarze** – należy określić który atrybut liczbowy towaru zawiera wartość przydzielanych za zakup punktów lojalnościowych
- **Atrybut kontrahenta** – atrybut kontrahenta w formie daty, przydzielający dostęp do programu Punktów Lojalnościowych oraz określający datę dołączenia do programu
- **Atrybut kontrahenta na dokumencie** – tekstowy atrybut dokumentu wskazujący alternatywnego odbiorcę punktów

5.2. Synchronizacja

Finalnie należy zsynchronizować wartości z Comarch ERP Optima z panelem Punktów Lojalnościowych poprzez program Morfeusz. Można to zrobić ręcznie lub zlecić automatyczną synchronizację co określony interwał czasowy (pkt. 4.2).



6. Panel administratora

W panelu administracyjnym znajduje się szereg rozwiązań jakie oferuje Program Lojalnościowy takich jak definiowanie oraz edycja istniejących już nagród, spis złożonych przez klientów zamówień na nagrody, lista uprawnionych do korzystania z Programu Lojalnościowego kontrahentów.

6.1. Logowanie

W celu zalogowania do Panelu Administratora należy przejść do odpowiedniej zakładki i uzupełnić dane logowania opierając się na danych, wprowadzonych podczas instalacji.

★ Program lojalnościowy CTI Panel klienta Panel administratora

Panel administratora

Użytkownik

Hasło



***UWAGA!** Nazwa użytkownika to **Admin**. Hasło jest tożsame z hasłem ustanowionym podczas instalacji Programu Lojalnościowego (pkt. 2.3)*

6.2. Funkcjonalności Panelu Administratora

Po zalogowaniu do panelu administracyjnego, ukażą się dostępne opcje, które umożliwiają odpowiednią konfigurację programu.

- **Nagrody** – spis zdefiniowanych nagród wraz z możliwością ich edycji/usunięcia
- **Nowa nagroda** – możliwość zdefiniowania nowej nagrody
- **Nowe zamówienia** – zamówienia nagród złożone przez klientów oczekujące na weryfikację i potwierdzenie
- **Potwierdzone zamówienia** – lista potwierdzonych zamówień
- **Kontrahenci** – spis kontrahentów uprawnionych do dostępu do Programu Lojalnościowego

6.2.1. Dodawanie nagród

Podstawowym założeniem programu jest wydawanie nagród. W tym celu należy nagrody dodać do bazy w sekcji *Nowa nagroda*.

★ Program lojalnościowy CTI admin ▾

MENU

- Nagrody
- Nowa nagroda
- Nowe zamówienia
- Potwierdzone zamówienia
- Kontrahenci

NOWA NAGRODA

| | | | |
|---------------------------------------|---|------------------|---|
| Nazwa: | <input type="text"/> | Ilość: | <input type="text" value="0"/> |
| Opis: | <input type="text"/> | | |
| Dostępna od: | <input type="text" value="27.08.2018"/> | Dostępna do: | <input type="text" value="03.09.2018"/> |
| Wymagane punkty: | <input type="text" value="1"/> | Zdjęcie nagrody: | <input type="button" value="Wybierz plik"/> Nie wybrano pliku |
| <input type="button" value="Zapisz"/> | | | |

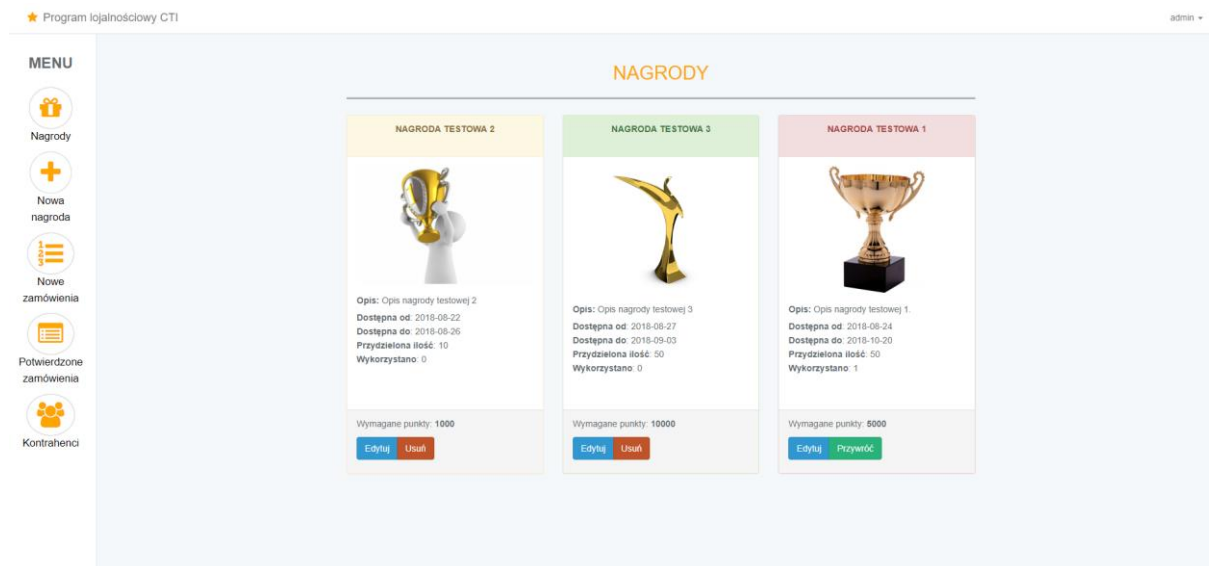
Dostępne są pola:

- Nazwa
- Ilość
- Opis
- Dostępne od/do
- Wymagane punkty
- Zdjęcie nagrody

Umożliwiają one precyzyjne i estetyczne zdefiniowanie nagrody dla użytkowników Programu Lojalnościowego.

6.2.2. Oznaczenia nagród

Dodane do panelu nagrody są oznaczone kolorystycznie na trzy sposoby, zależnie od ich statusu.



- **Zielony** – nagroda jest aktywna do wyboru klientów,
- **Czerwony** – nagroda nie jest aktywna, ze względu, iż została wcześniej usunięta z widoku klienta, można ją przywrócić klikając przycisk **Przywróć**
- **Żółty** – nagroda jest aktywna, lecz nie jest dostępna ze względu na brak dostępności lub jej termin skończył się



UWAGA! Nagrody niewykorzystane przez żadnego z klientów, zostaną trwale usunięte po naciśnięciu przycisku **Usuń**. Tylko nagrody wcześniej odebrane nie znikną z panelu i będą mogły zostać przywrócone.

6.2.3. Nowe zamówienia

W momencie, w którym klient złoży zamówienie z tytułu odebrania nagrody – pojawi się ono na liście. Zadaniem administratora w takiej sytuacji jest potwierdzenie np. dostępności nagrody czy wysłania towaru.

★ Program lojalnościowy CTI admin ▾

MENU

- Nagrody
- Nowa nagroda
- Nowe zamówienia
- Potwierdzone zamówienia
- Kontrahenci

NOWE ZAMÓWIENIA

| Numer zamówienia | Kod kontrahenta | Przedstawiciel | Nazwa nagrody | Zamówiona ilość | Wydane punkty | Data zamówienia | Akcja |
|------------------|-----------------|----------------|-----------------|-----------------|---------------|------------------------|---------------------------|
| 2 | CTI | Jan Kowalski | Nagroda testowa | 1 | 5000 | 27-08-2018 09:32:18 | Potwierdź |

6.2.4. Potwierdzone zamówienia

Historia potwierdzonych zamówień wraz z nazwą kontrahenta, użytkownikiem składającym zamówienie, nazwą, ilością, wartością punktową za zamawianą nagrodę oraz dokładną datą jego datą znajduje się w sekcji *Potwierdzone zamówienia*.

★ Program lojalnościowy CTI admin

MENU

- Nagrody
- Nowa nagroda
- Nowe zamówienia
- Potwierdzone zamówienia
- Kontrahenci

POTWIERDZONE ZAMÓWIENIA

| Numer zamówienia | Kod kontrahenta | Przedstawiciel | Nazwa nagrody | Zamówiona ilość | Wydane punkty | Data zamówienia |
|------------------|-----------------|----------------|-----------------------------|-----------------|---------------|---------------------|
| 2 | CTI | Jan Kowalski | Nagroda testowa 1 | 1 | 5000 | 27-08-2018 09:32:18 |
| 1 | CTI | Jan Kowalski | Rowerrek taki jak ma Fielek | 1 | 5000 | 24-08-2018 15:46:47 |

6.2.5. Kontrahenci

Lista kontrahentów, którzy są zarejestrowani w Programie Lojalnościowym, jest dostępna w zakładce *Kontrahenci*, która widoczna jest jako ostatnia z listy po lewej stronie. Dokładne dane dotyczące ilości zebranych jak i wykorzystanych punktów, pozwalają na szybką analizę zakupów klientów.

★ Program lojalnościowy CTI admin -

MENU

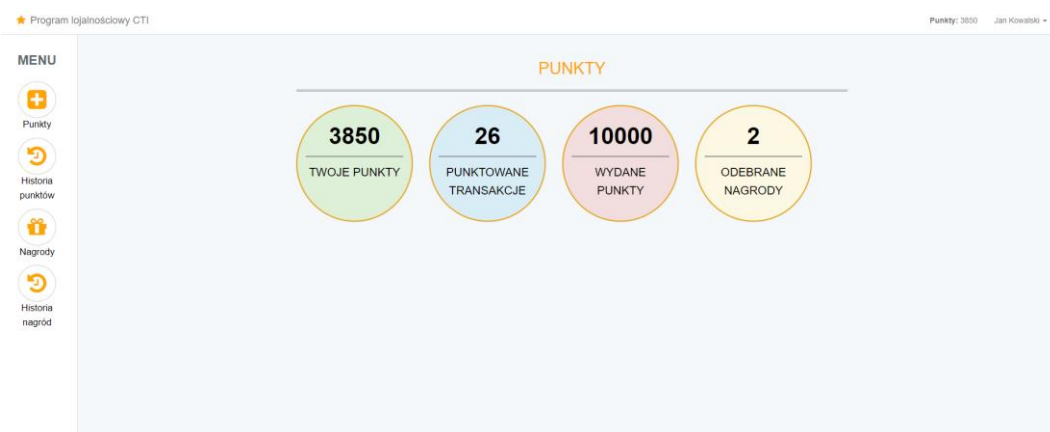
- Nagrody
- Nowa nagroda
- Nowe zamówienia
- Potwierdzone zamówienia
- Kontrahenci**

KONTRAHENCI

| Kod kontrahenta | Nazwa kontrahenta | Data przyłączenia | Status | Dostępne punkty | Wydane punkty | Zamówione nagrody |
|-----------------|--|-------------------|---------|-----------------|---------------|-------------------|
| CK | Centrum Komputerowe Gliwice sp. z o.o. | 23-08-2018 | Aktywny | 0 | 0 | 0 |
| CTI | CTI | 02-08-2018 | Aktywny | 3850 | 10000 | 2 |

7. Panel klienta

Klient, po zalogowaniu, zobaczy ekran startowy, gdzie wyświetlone zostaną informacje nt. ilości zebranych punktów, ilości transakcji za które uzyskał Punkty Lojalnościowe, ilości wydanych na nagrody punktów oraz ilości odebranych nagród.







7.1. Historia punktów

Zakładka *Historia Punktów* ukazuje dokładny spis wszystkich, objętych programem, zakupionych towarów od daty dołączenia do Programu Lojalnościowego w oparciu o faktury sprzedaży. Wyszczególnione są numer faktury, kod produktu, nazwa produktu, wartość przyznanych punktów oraz data zakupu.

★ Program lojalnościowy CTI Punkty: 3850 Jan Kowalski ▾

MENU

-  Punkty
-  Historia punktów
-  Nagrody
-  Historia nagród

HISTORIA PUNKTÓW

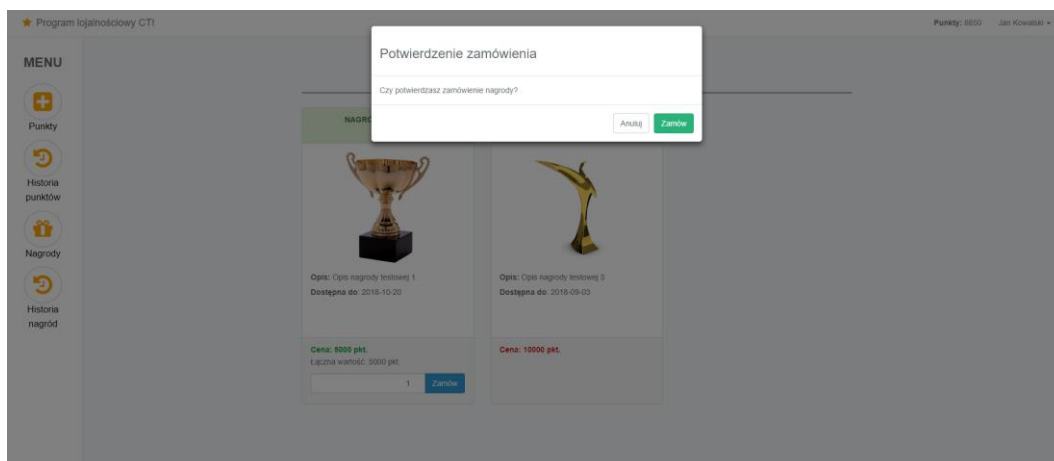
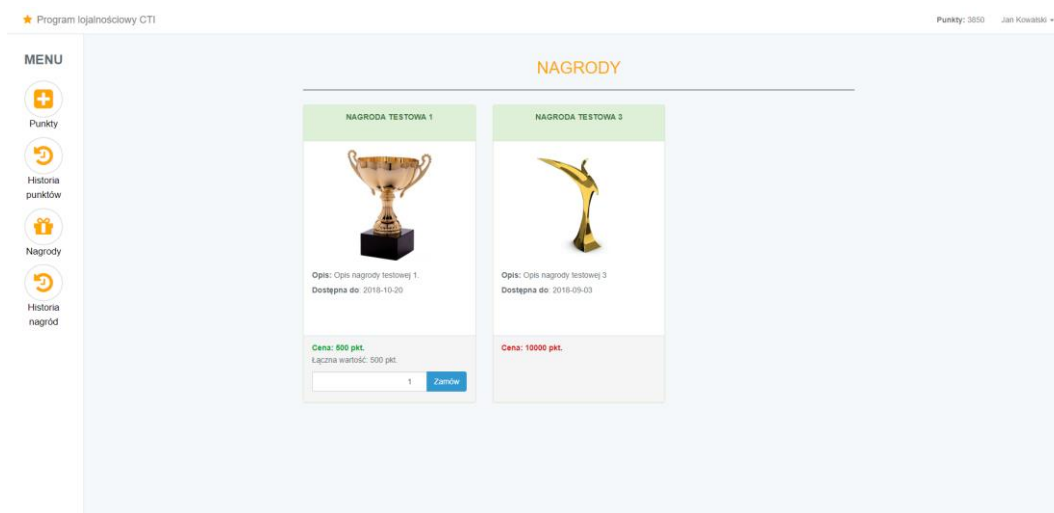
| Numer dokumentu | Kod produktu | Nazwa produktu | Przyznane punkty | Data dokumentu |
|-----------------|-------------------|--|------------------|----------------|
| FA/9/2018 | 2020000641104 | DELL U2212HM 21.5" LED IPS CZARNY | 150 | 20-08-2018 |
| FA/8/2018 | HDD_1TB_WD | WD 1TB HDD | 150 | 20-08-2018 |
| FA/9/2018 | 2020000641040 | DELL P2414H 23,8" LED IPS CZARNY | 1700 | 20-08-2018 |
| FA/9/2018 | 2010000020104 | DELL P2213T 22" LED TFT CZARNY | 2250 | 20-08-2018 |
| FA/9/2018 | KARTA_SIEC_1 | Karta sieciowa Edimax ver 1 | 2000 | 20-08-2018 |
| FA/8/2018 | IBMLENOVO_I7_16GB | Komputer IBM LENOVO z procesorem i7 16GB RAM | 600 | 20-08-2018 |
| FA/8/2018 | 2020000642511 | KARTA GRAFICZNA ZOTAC GTX1060 AMP! EDITION 3GB GDDR5 192 BIT | 400 | 20-08-2018 |
| FA/8/2018 | 20200000529407 | KARTA GRAFICZNA XFX RADEON RX 580 GTS 8GB GDDR5 256 BIT | 300 | 20-08-2018 |
| FA/8/2018 | 20200000592623 | KARTA GRAFICZNA ASUS RADEON RX 560 STRIX GAMING 4GB 128BIT NOWA | 250 | 20-08-2018 |
| FA/8/2018 | 2020000641900 | GIGABYTE GTX1060 MINI ITX OC 3GB GDDR5 192 BIT WYSOKI PROFIL | 150 | 20-08-2018 |
| FA/8/2018 | 2020000621803 | Logilink karta dźwiękowa USB | 50 | 20-08-2018 |
| FA/8/2018 | 2020000621799 | Creative Sound BlasterX AE-5 | 90 | 20-08-2018 |
| FA/8/2018 | HDD_320_SEAGATE | Seagate HDD 320 GB | 250 | 20-08-2018 |
| FA/8/2018 | HDD_250_SEAGATE | Seagate HDD 250 GB | 200 | 20-08-2018 |
| FA/7/2018 | 20200000594380 | DELL PRECISION M6800 I7-4800MQ 2,7 / 16384 MB DDR3 / 500 GB SSHD / WIN 10 PRO REF / 17.3" 1920x1080 / NVIDIA QUADRO K3100M / KAMERA / CZYTNIK LINII PAPIELARNYCH / BLUETOOTH | 250 | 20-08-2018 |
| FA/7/2018 | 20200000594696 | DELL LATITUDE E7440 I5-4200U 1,6 / 4096 MB DDR3 / 500 GB / WINDOWS 10 PRO REF PL / 14" 1366x768 / KAMERA / BLUETOOTH | 350 | 20-08-2018 |



UWAGA! Korekty faktur pomniejszają stan punktów ka nocie i również są widoczne na spisie Historii Punktów.

7.2. Nagrody

W sekcji *Nagrody* zalogowany klient będzie miał możliwość zapoznać się z dostępnymi na tę chwilę nagrodami i złożyć zamówienia na wybrane z nich. Warunkiem zezwalającym na zamówienie nagrody jest jej dostępność oraz wystarczająca ilość punktów zebranych na koncie kontrahenta.



7.3. Historia nagród

Jest to sekcja umożliwiająca szybki przegląd zamawianych nagród po stronie zalogowanego klienta. Lista opisana jest numerami kolejnych zamówień, ich statusami, nazwami zamawianych nagród oraz ich ilości, wartością wydanych na nagrody punktów oraz datą zamówienia nagrody. Dane te dotyczą firmy a nie tylko użytkownika.

★ Program lojalnościowy CTI Punkty: 2350 Jan Nowak

MENU

- Punkty
- Historia punktów
- Nagrody
- Historia nagród

HISTORIA NAGRÓD

| Numer zamówienia | Status zamówienia | Nazwa nagrody | Zamówiona ilość | Wydane punkty | Data zamówienia |
|------------------|-------------------|---------------------------|-----------------|---------------|---------------------|
| 3 | Zakończono | Nagroda testowa 1 | 3 | 1500 | 2018-08-27 10:06:03 |
| 2 | Zakończono | Nagroda testowa 1 | 1 | 5000 | 2018-08-27 09:32:16 |
| 1 | Zakończono | Rowerek taki jak ma Felek | 1 | 5000 | 2018-08-24 15:45:47 |