



cti

centrum technologii
informatycznej



Produkcja by CTI

Zmiany w wersji 4.0

Spis treści

1. Wstęp	2
2. Moduły dodatkowe	2
3. Obsługa magazynów.....	3
4. Przepisanie pracowników do zlecenia.....	4
5. Obliczanie ceny wyrobu gotowego	5
5.1. Cena ewidencyjna.....	6
5.2. Cena kalkulacyjna	6
5.3. Cena stała	9
6. Zasoby produkcyjne.....	10
6.1. Wykres Gantta.....	11

1. Wstęp

W wersji **Produkcja by CTI 4.0** wprowadzono wiele udoskonaleń oraz poprawek, które mają na celu zoptymalizowanie oraz ułatwienie pracy w firmie produkcyjnej.

Lista zmian:

- możliwość kalkulacji ceny wyrobu gotowego na podstawie wielu parametrów,
- możliwość połączenia zasobu produkcyjnego z pracownikiem,
- możliwość tworzenia zleceń bez konieczności przypisywania pracownika,
- możliwość przypisania pracowników do zlecenia bez podziału na poszczególne ilości, jakie mają wykonać,
- możliwość wprowadzenia dostępności zasobu w ciągu dnia,
- możliwość ustalenia czasu pracy zasobu (np. maszyny w jednym procesie wytwórczym) na daną ilość wyrobu,
- wyróżnienie na wykresie Gantta konfliktów wykorzystania tego samego zasobu w tym samym czasie,
- możliwość wyłączenia obsługi magazynów produkcyjnych – wydania surowca oraz kontroli wyrobu,
- wprowadzenie nowych filtrów,
- zwiększona wydajność programu.

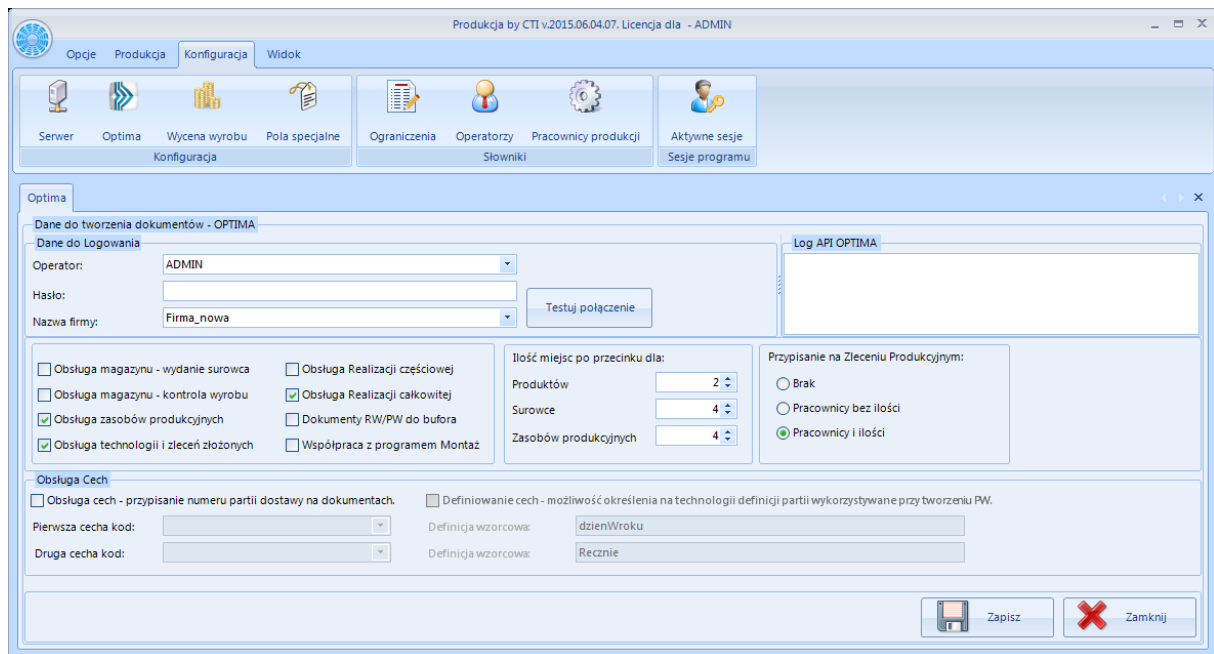
2. Moduły dodatkowe

Wraz z nową wersją modułu produkcyjnego wprowadziliśmy do oferty dwa moduły uzupełniające i wspomagające pracę Produkcja by CTI:

- Panel Produkcyjny by CTI – moduł, który umożliwia rejestrację czasu pracy w zleceniach oraz generowanie dokumentów magazynowych. Podstawową korzyścią rozwiązania jest możliwość wprowadzania danych bezpośrednio na produkcji poprzez panele dotykowe.
- Zarządzanie Zasobami by CTI – moduł, dzięki któremu można szybko i sprawnie planować proces produkcyjny dzięki możliwościami zarządzania zasobami produkcyjnymi w czasie rzeczywistym.

3. Obsługa magazynów

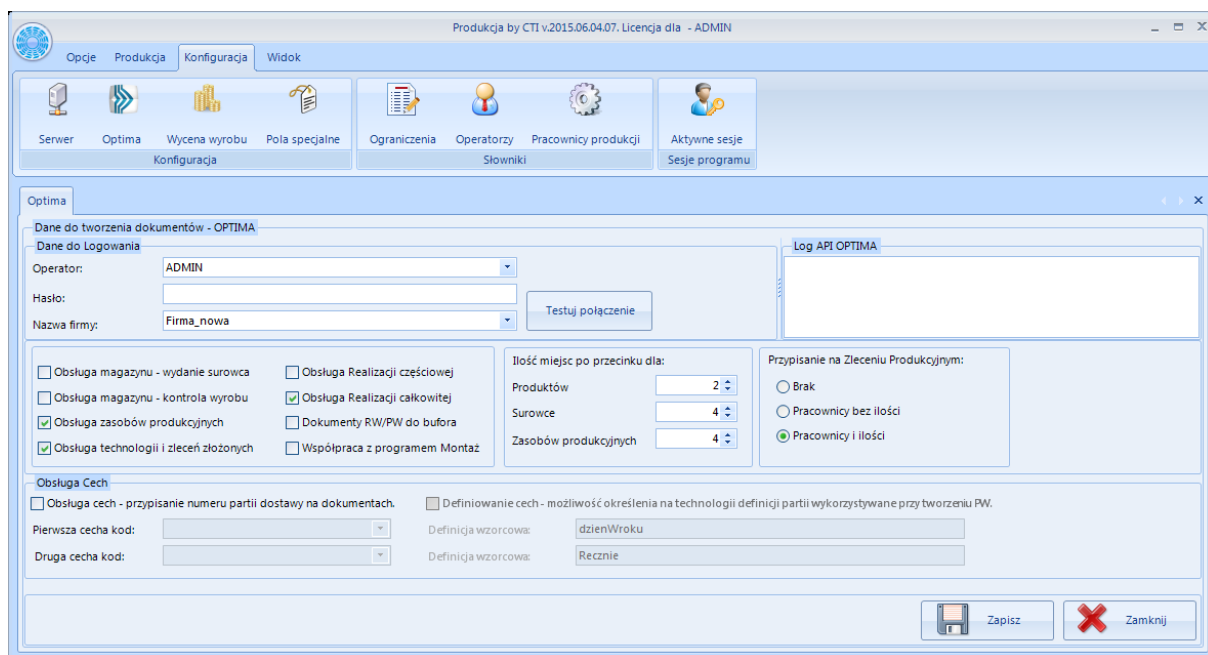
W konfiguracji programu wprowadzono możliwość wyłączenia obsługi magazynu, a także wyłączenia pracowników ze zlecenia:



- **Obsługa magazynu – wydanie surowca** – jeżeli przycisk jest zaznaczony to obsługa magazynu surowca na produkcji jest aktywna (tak jak w poprzednich wersjach Produkcji), jeżeli przycisk jest odznaczony to obsługa magazynu jest wyłączona (nie ma możliwości generowania dokumentów MM z poziomu programu).
- **Obsługa magazynu – kontrola wyrobu** – jeżeli przycisk jest zaznaczony to obsługa magazynu wyrobów gotowych jest aktywna (tak jak w poprzednich wersjach Produkcji), jeżeli przycisk jest odznaczony to obsługa magazynu jest wyłączona (nie ma możliwości generowania dokumentów MM z poziomu programu).

4. Przypisanie pracowników do zlecenia

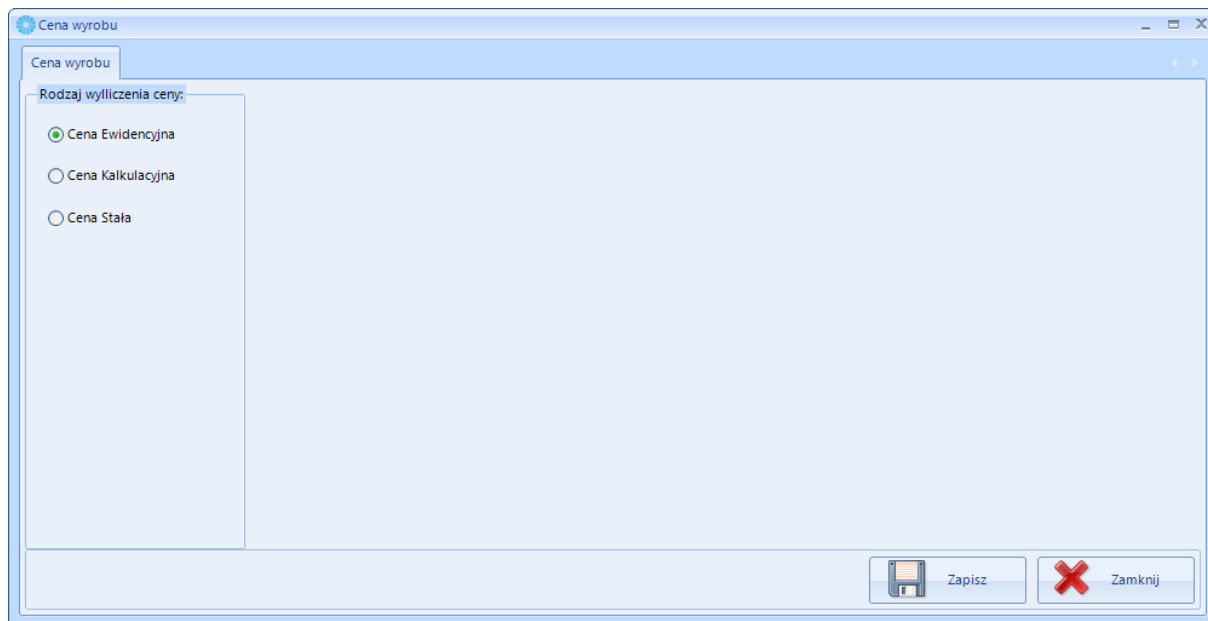
W konfiguracji programu wprowadzono możliwość konfiguracji pracowników w zleceniu produkcyjnym:



- **Przypisanie na Zleceniu Produkcyjnym**
 - **Brak** – po wyborze tej opcji pracownicy zostają wyłączeni ze zlecenia, nie będzie możliwości przypisania konkretnych pracowników do zlecenia. Automatycznie wyłączona zostanie obsługa magazynów – wydanie surowca i kontrola wyrobu.
 - **Pracownicy bez ilości** – po wyborze tej opcji należy przypisać pracowników do zlecenia, lecz bez wyszczególniania poszczególnych ilości, jakie dany pracownik ma wykonać.
 - **Pracownicy i ilości** – po wyborze tej opcji należy przypisać pracowników z wskazaniem ile każdy z nich ma wykonać (opcja z poprzednich wersji programu).

5. Obliczanie ceny wyrobu gotowego

W konfiguracji programu została dodana konfiguracja wyceny wyrobu gotowego:



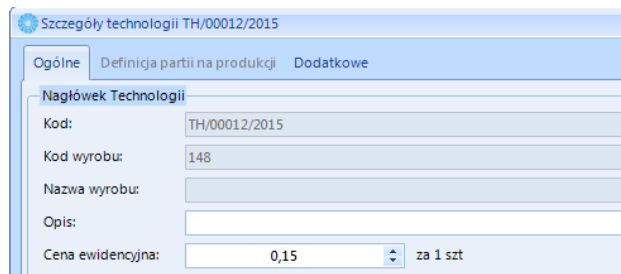
W sekcji **Rodzaj wyliczenia ceny** do wyboru są trzy opcje:

- **Cena ewidencyjna**
- **Cena kalkulacyjna**
- **Cena stała**

Dokładny opis poszczególnych opcji znajduje się w trzech poniższych punktach.

5.1. Cena ewidencyjna

Cena ewidencyjna jest to cena wyrobu gotowego, która określana jest na technologii w polu **Cena ewidencyjna**:



Szczegóły technologii TH/00012/2015

Ogólne Definicja partii na produkcji Dodatkowe

Nagłówek Technologii

Kod: TH/00012/2015

Kod wyrobu: 148

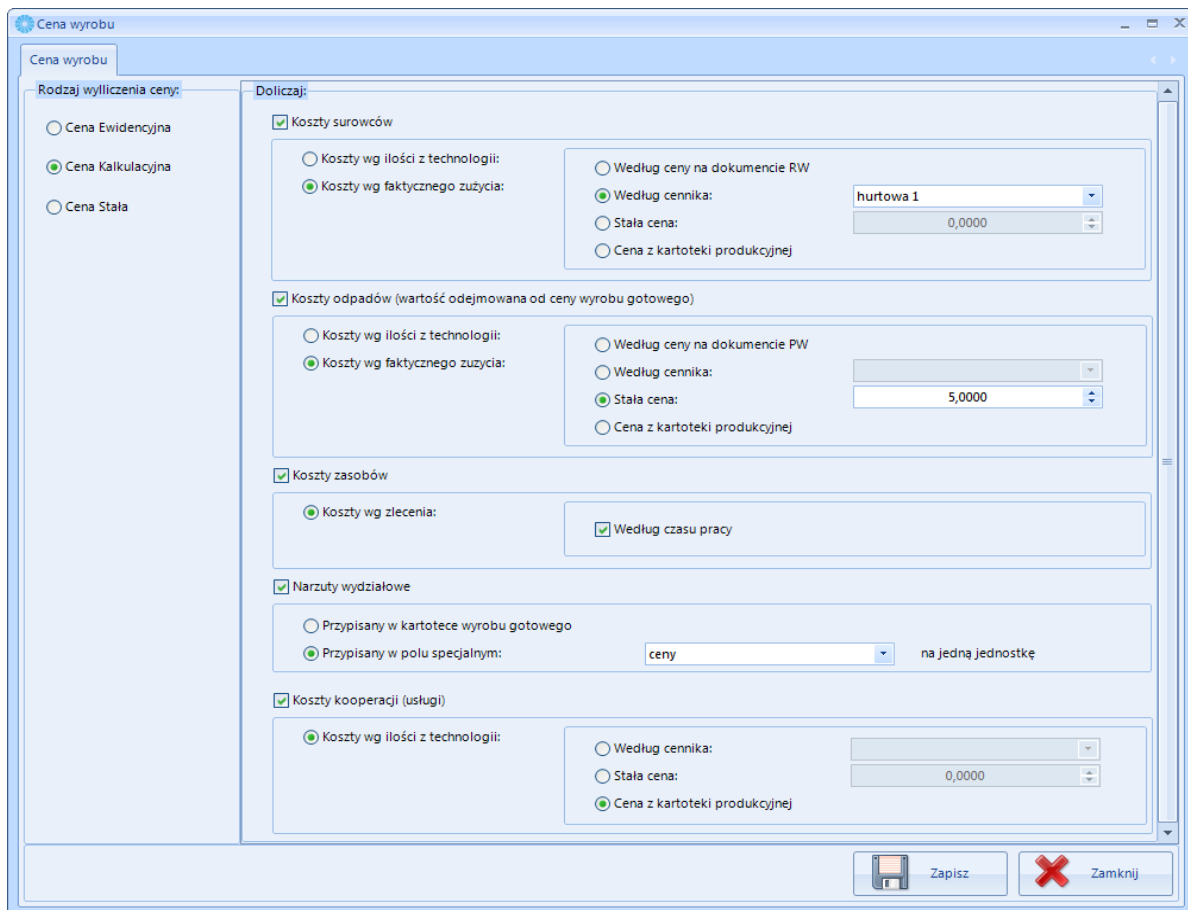
Nazwa wyrobu:

Opis:

Cena ewidencyjna: 0,15 za 1 szt.

5.2. Cena kalkulacyjna

Cena kalkulacyjna jest to cena wyrobu gotowego obliczana automatycznie według następujących parametrów:



Cena wyrobu

Rodzaj wyliczenia ceny:

- Cena Ewidencyjna
- Cena Kalkulacyjna
- Cena Stała

Doliczaj:

Koszty surowców

- Koszty wg ilości z technologii:
- Koszty wg faktycznego zużycia:
 - Według ceny na dokumencie RW
 - Według cennika: hurtowa 1
 - Stała cena: 0,0000
 - Cena z kartoteki produkcyjnej

Koszty odpadów (wartość odejmowana od ceny wyrobu gotowego)

- Koszty wg ilości z technologii:
- Koszty wg faktycznego zużycia:
 - Według ceny na dokumencie PW
 - Według cennika:
 - Stała cena: 5,0000
 - Cena z kartoteki produkcyjnej

Koszty zasobów

- Koszty wg zlecenia:
 - Według czasu pracy

Narzuty wydziałowe

- Przypisany w kartotece wyrobu gotowego
- Przypisany w polu specjalnym: ceny na jedną jednostkę

Koszty kooperacji (usługi)

- Koszty wg ilości z technologii:
 - Według cennika:
 - Stała cena: 0,0000
 - Cena z kartoteki produkcyjnej

Zapisz Zamknij

Na cenę wyrobu gotowego mogą wpływać następujące parametry (koszt 1 sztuki wyrobu):

- **Koszty surowców** – do kosztu wyrobu gotowego będą doliczane koszty surowców:
 - **Koszty wg ilości z technologii** – koszt surowców według założeń z technologii:
 - ✓ **Według cennika** – cena pobierana z kartoteki surowca z Optimy.
 - ✓ **Staća cena** – cena, którą należy wpisać w polu tekstowym, będzie obowiązywała jedna cena dla wszystkich surowców.
 - ✓ **Cena z kartoteki** – cena pobierana z kartoteki surowca z Produkcji z pola **Cena**:

Cena:	<input type="text" value="65,0000"/>	PLN za 1 szt
Narzut wydziałowy:	<input type="text" value="0,0000"/>	PLN na 1 szt

- **Koszty wg faktycznego zużycia** – koszt surowców według faktycznego zużycia surowców w zleceniu (ilość surowców na dokumencie RW) – opcja tylko dla realizacji całkowitej:
 - ✓ **Według ceny na dokumencie RW** – cena obliczana z kosztów surowca na dokumencie RW.
 - ✓ **Według cennika** – cena pobierana z kartoteki surowca z Optimy.
 - ✓ **Staća cena** – cena, którą należy wpisać w polu tekstowym, będzie obowiązywała jedna cena dla wszystkich surowców.
 - ✓ **Cena z kartoteki** – cena pobierana z kartoteki surowca z Produkcji z pola **Cena**:

Cena:	<input type="text" value="65,0000"/>	PLN za 1 szt
Narzut wydziałowy:	<input type="text" value="0,0000"/>	PLN na 1 szt

- **Koszty odpadów (wartość odejmowana od ceny wyrobu gotowego)** – z kosztu wyrobu gotowego będą odejmowane koszty odpadów:
 - **Koszty wg ilości na technologii** – koszt odpadów według założeń z technologii:
 - ✓ **Według cennika** – cena pobierana z kartoteki odpadu z Optimy.
 - ✓ **Staća cena** – cena, którą należy wpisać w polu tekstowym, będzie obowiązywała jedna cena dla wszystkich odpadów.
 - ✓ **Cena z kartoteki** – cena pobierana z kartoteki odpadu z Produkcji z pola **Cena**:

Cena:	<input type="text" value="65,0000"/>	PLN za 1 szt
Narzut wydziałowy:	<input type="text" value="0,0000"/>	PLN na 1 szt

- **Koszty wg faktycznego zużycia** – koszt odpadów według faktycznej ilości w zleceniu (ilość odpadów na dokumencie PW) – opcja tylko dla realizacji całkowitej:

- ✓ **Według ceny na dokumencie PW** – cena obliczana z kosztów odpadu na dokumencie PW.
- ✓ **Według cennika** – cena pobierana z kartoteki odpadu z Optimy.
- ✓ **Stała cena** – cena, którą należy wpisać w polu tekstowym, będzie obowiązywała jedna cena dla wszystkich odpadów.
- ✓ **Cena z kartoteki** – cena pobierana z kartoteki odpadu z Produkcji z pola **Cena**:

Cena:	65,0000	PLN za 1 szt
Narzut wydziałowy:	0,0000	PLN na 1 szt

- **Koszty zasobów** – do kosztu wyrobu gotowego będą doliczane koszty zasobów produkcyjnych ze zlecenia:
 - **Koszty według zlecenia** – koszty zasobów według założeń ze zlecenia:
 - ✓ **Według czasu pracy** – doliczany jest koszt pracy zasobu (koszt pracy * czas pracy).
- **Narzuty wydziałowe** – do kosztu wyrobu gotowego będą doliczane dodatkowe koszty:
 - **Przypisany w kartotece wyrobu gotowego** – koszt pobierany z kartoteki towaru z Produkcji z pola **Narzut wydziałowy**:

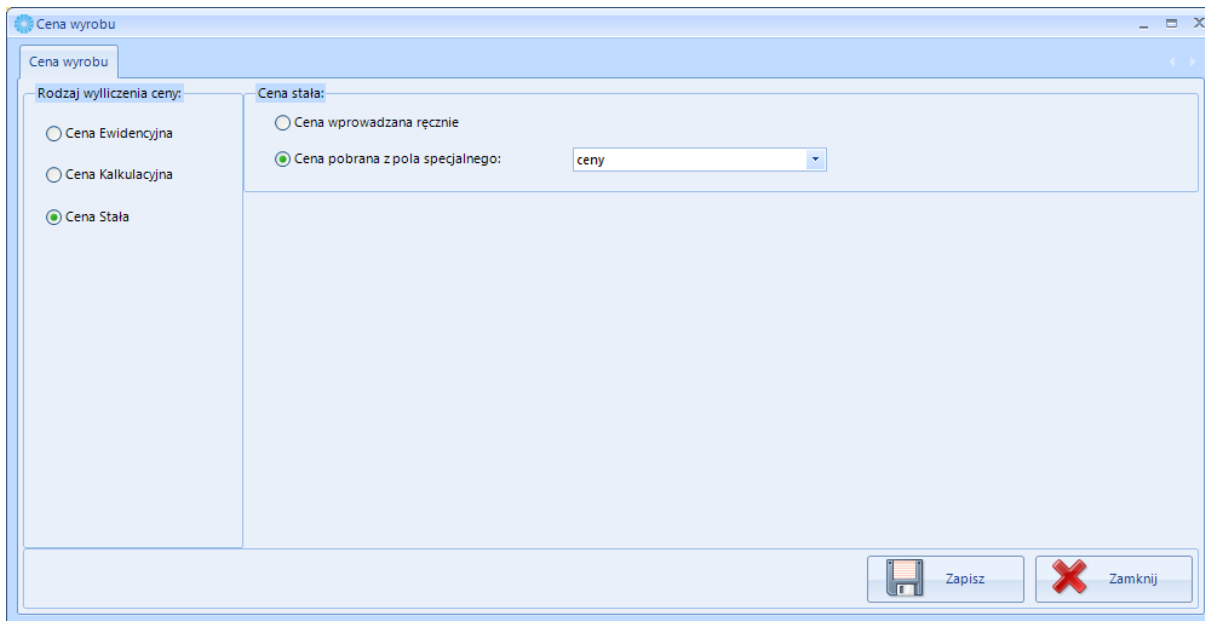
Cena:	65,0000	PLN za 1 szt
Narzut wydziałowy:	0,0000	PLN na 1 szt

- **Przypisany w polu specjalnym** – koszt pobierany ze wskazanego pola specjalnego.
- **Koszty kooperacji (usługi)** – do kosztu wyrobu gotowego będą doliczane koszty usług:
 - Koszty według technologii – koszty usług według założeń z technologii:
 - ✓ **Według cennika** – cena pobierana z kartoteki usługi z Optimy.
 - ✓ **Stała cena** – cena, którą należy wpisać w polu tekstowym, będzie obowiązywała jedna cena dla wszystkich usług.
 - ✓ **Cena z kartoteki** – cena pobierana z kartoteki usługi z Produkcji z pola **Cena**:

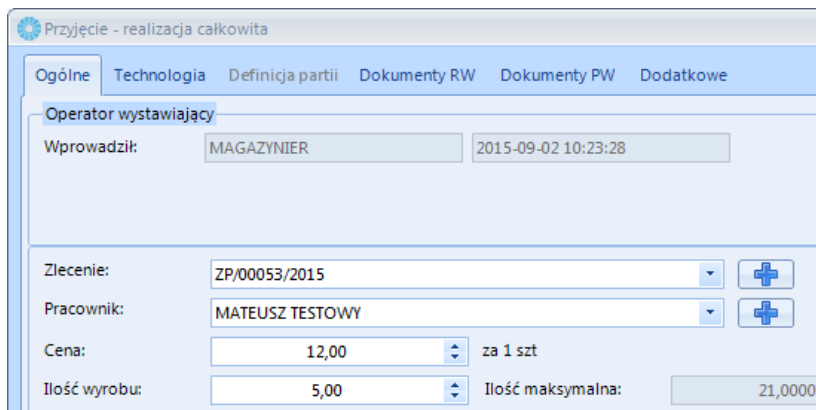
Cena:	65,0000	PLN za 1 szt
Narzut wydziałowy:	0,0000	PLN na 1 szt

5.3. Cena stała

Cena stała jest to cena obowiązująca dla wszystkich wyrobów lub cena, którą można ustalić na dokumencie PW:



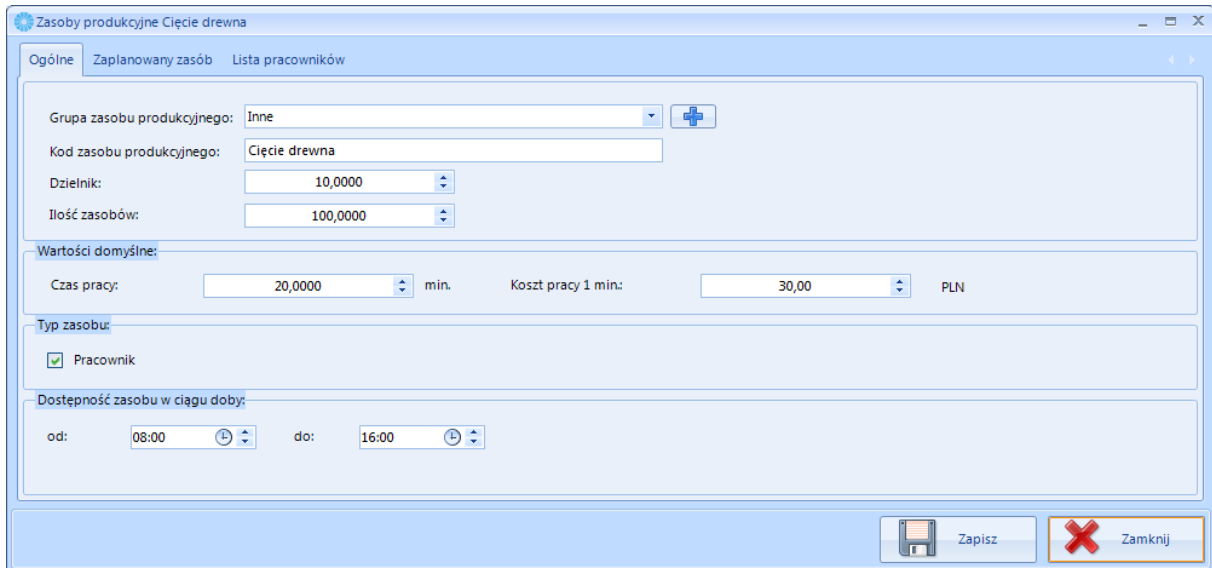
- **Cena wprowadzona ręcznie** – cena, którą można wprowadzić przed wygenerowaniem dokumentu magazynowego PW:



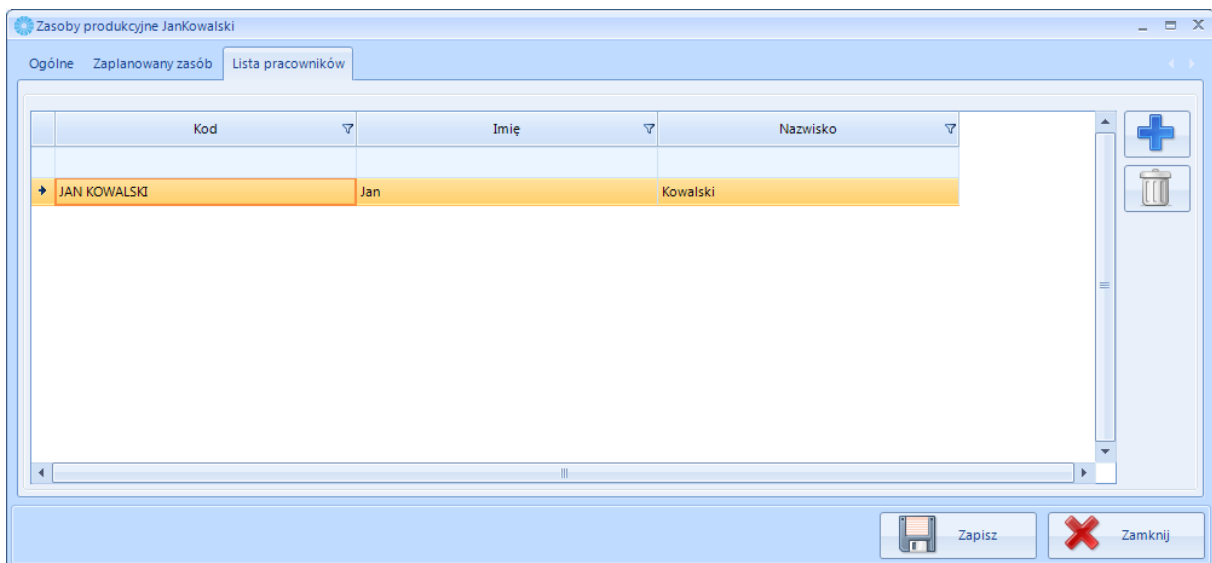
- **Cena pobrana z pola specjalnego** – cena wyrobu gotowego jest pobierana z wybranego pola specjalnego, cena obowiązuje dla każdego wyrobu gotowego.

6. Zasoby produkcyjne

W szczegółach zasobu produkcyjnego wprowadzono następujące zmiany:



- **Dzielnik** – ilość, która określa ile wyrobów gotowych może powstać w jednym czasie pracy zasobu.
- **Ilość zasobów** – ilość, która określa, ile jest tych samych zasobów w firmie.
- **Typ zasobu** – możliwość określenia typu zasobu:
 - **Pracownik** – po zaznaczeniu przycisku wyrobu istnieje możliwość przypisania pracownika lub pracowników do zasobu:

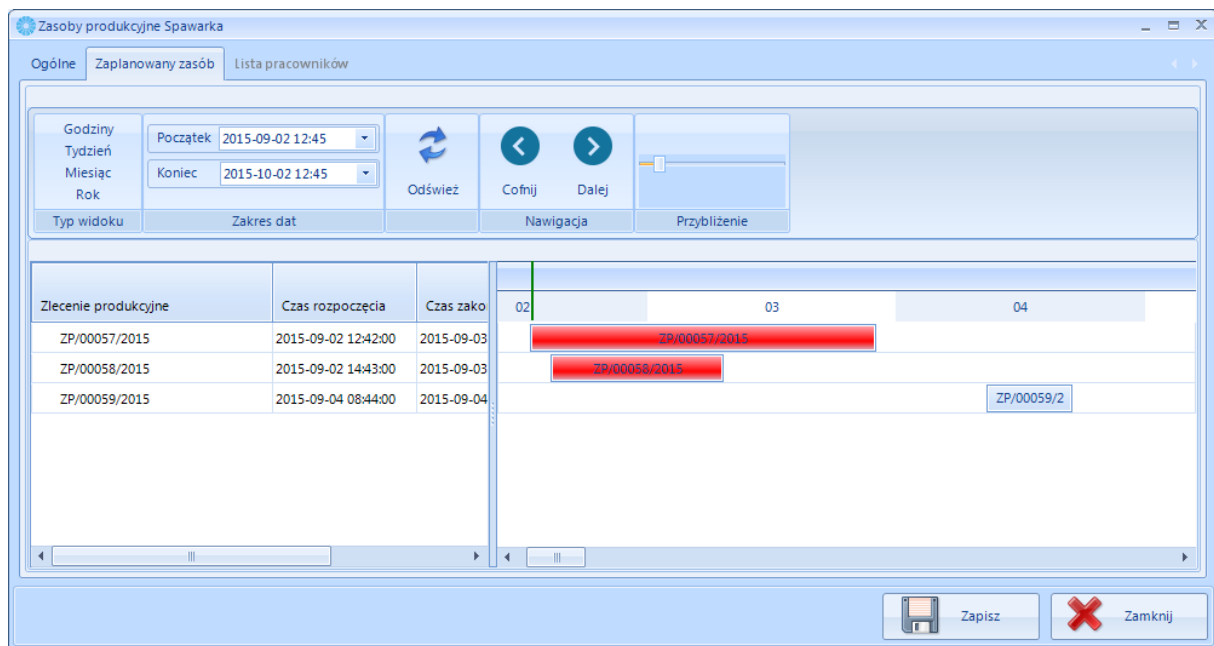


Kod	Imię	Nazwisko
JAN KOWALSKI	Jan	Kowalski

- **Dostępność zasobu w ciągu doby** – w polach **od – do** można ustalić czasy, kiedy zasób jest dostępny.

6.1. Wykres Gantta

Na wykresie Gantta zasobu produkcyjnego wprowadzono kilka zmian:



Do wykresu dodano:

- Zieloną kreskę, która obrazuje aktualną datę i czas.
- Podświetlanie zasobów na czerwono, jeżeli kilka jest zaplanowanych w tym samym czasie.