



cti
centrum technologii
informatycznej



Produkcja by CTI

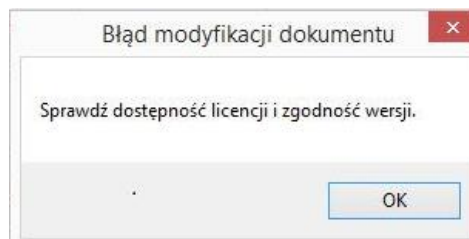
Proces instalacji, ważne informacje
oraz konfiguracja

Spis treści

1. Ważne informacje przed instalacją	3
2. Instalacja programu.....	4
3. Nawiązanie połączenia z serwerem SQL oraz z programem OPTIMA.....	8
4. Licencja	12
5. Konfiguracja.....	14
5.1. Serwer	14
5.2. Optima.....	15
5.2.1. Dane do logowania do programu OPTIMA.....	15
5.2.2. Obsługa cech	15
5.2.3. Pozostałe	17

1. Ważne informacje przed instalacją

- Na komputerze musi być zainstalowana biblioteka do wydruków (jeśli nie to znajduje się ona w pliku **CRRuntime_32bit_13_0_12.msi**)
- Na komputerze musi być zainstalowana czcionka Code39 potrzebna do wydruków (jeśli nie to znajduje się ona w **Code39.ttf**)
- Oprogramowanie Comarch ERP Optima musi być zgodne z wersją programu **Produkcja** (np. Produkcja by CTI v.2014.3.2.28 jest przeznaczona dla OPTIMY 2014.3.).
- Niektóre funkcjonalności programu wymagają wolnej licencji na Handel Plus (praca z Cechami). W przypadku braku licencji, program wyświetli komunikat:

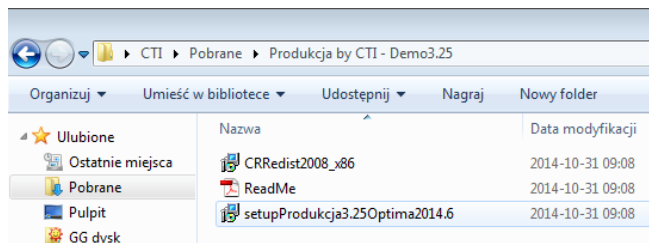


W szczególnym przypadku (praca z cechami, posiadanie tylko Kasy Bank Plus) wymagana jest również wolna licencja na Kasę Bank Plus. W takim przypadku przy wdrożeniu należy wgrać odpowiedni skrypt.

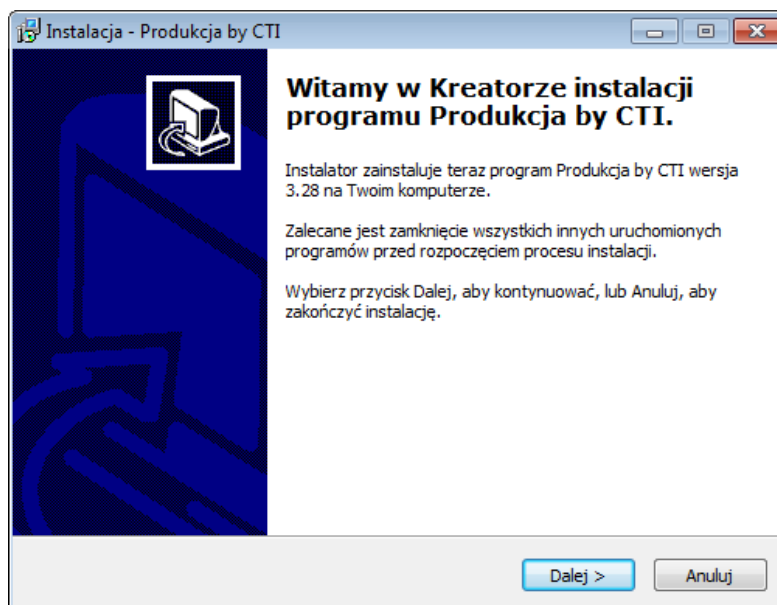
- Licencja do programu powinna zostać wgrana jednorazowo.
- Jeżeli klient nie posiada licencji, program uruchamia się w trybie demo ważnym 90 dni od daty stworzenia pierwszego Zlecenia Produkcyjnego, po tym okresie zostaje zablokowana możliwość tworzenia Zleceń Produkcyjnych, do dalszej pracy wymagany jest zakup licencji.
- Po upływie daty ważności licencji można w dalszym ciągu pracować z programem, jednak po zainstalowaniu najnowszej wersji bez ważności licencji program się zablokuje, do dalszej pracy będzie wymagany zakup nowej licencji.
- Nie ma możliwości pracy na starszej wersji **Produkcji** po uruchomieniu nowszej wersji tzn. nie można wrócić do starszej wersji produkcji.
- Dla partnerów w przypadku testów, jeżeli minie 90dniowy okres demonstracyjny można stworzyć nową bazę do testów, tabele produkcji znajdują się w bazie głównej OPTIMY.
- **Produkcja** działa na systemach operacyjnych Windows Vista, Windows 7, Windows 8, Windows 10.

2. Instalacja programu

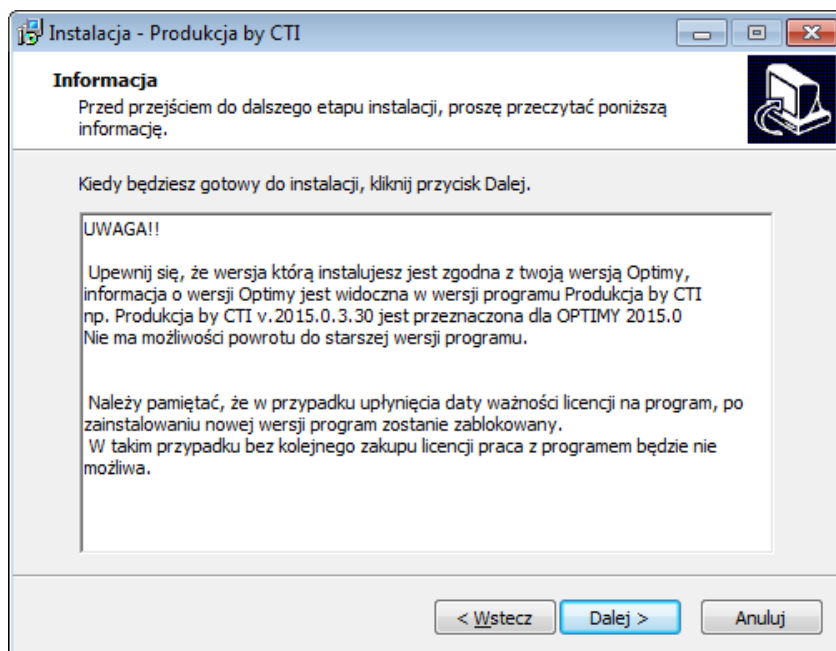
Instalacja programu odbywa się z pliku dostarczonego przez producenta oprogramowania.



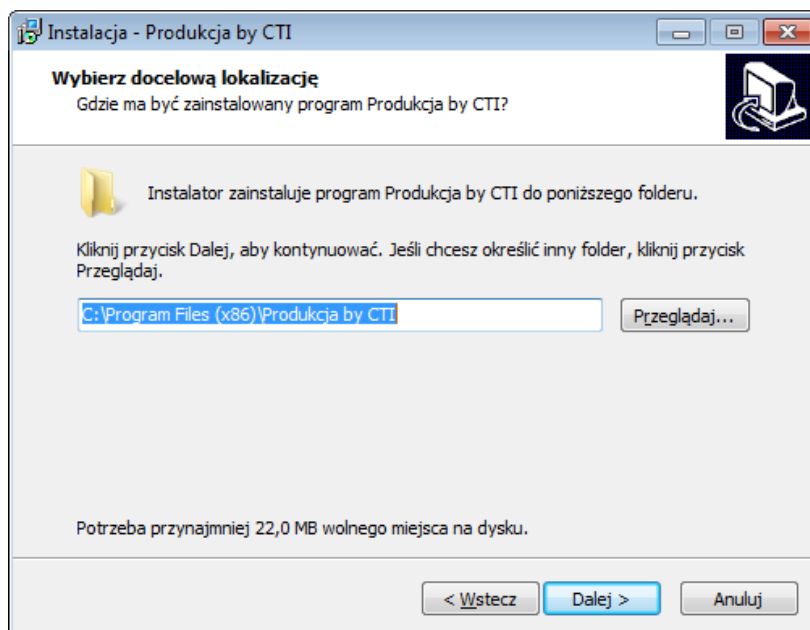
W pierwszym kroku Kreator instalacji zaleci zamknięcie wszystkich aktualnie uruchomionych programów (warto się do zalecenia zastosować):



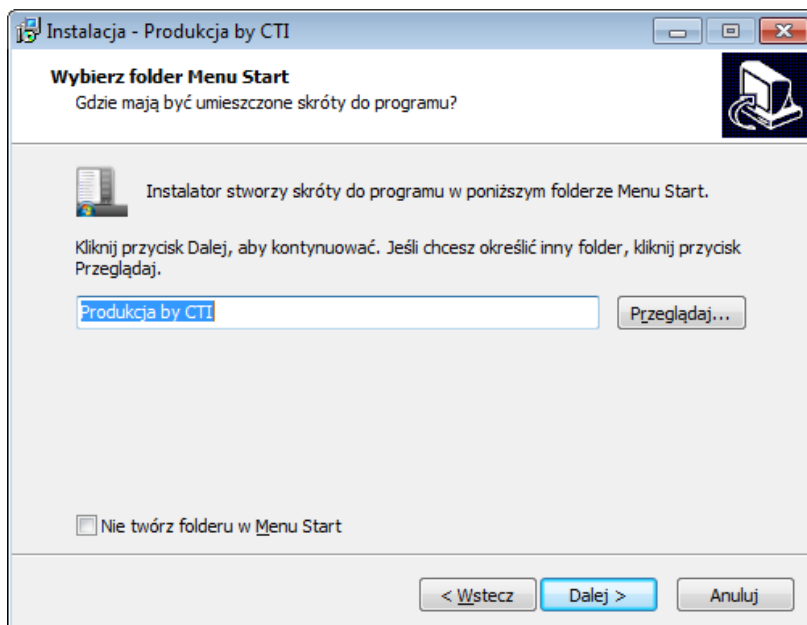
Następnie instalator wyświetli bardzo ważne informacje, z którymi należy się zapoznać:



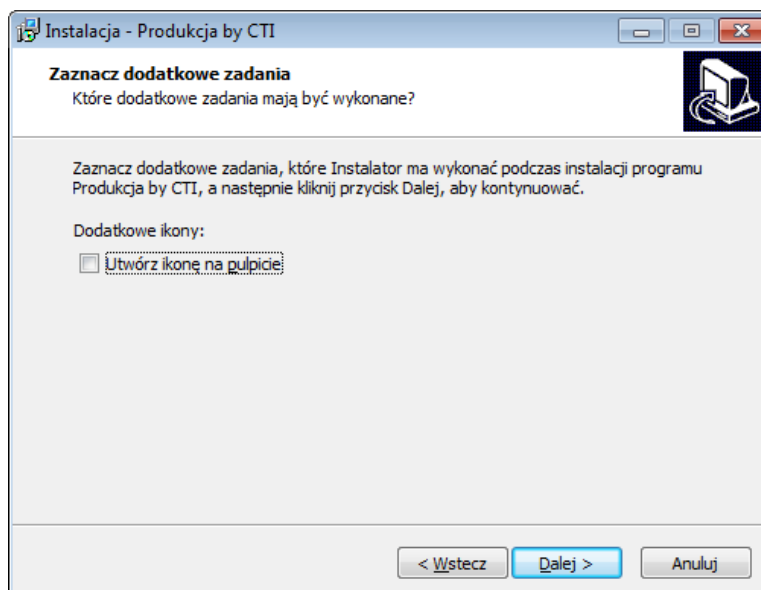
W kolejnym kroku instalator każe wskazać miejsce w którym program **Produkcja** ma zostać zainstalowany. Aby zmienić domyślny folder wystarczy kliknąć **Przełóżdaj** i wybrać miejsce docelowe:



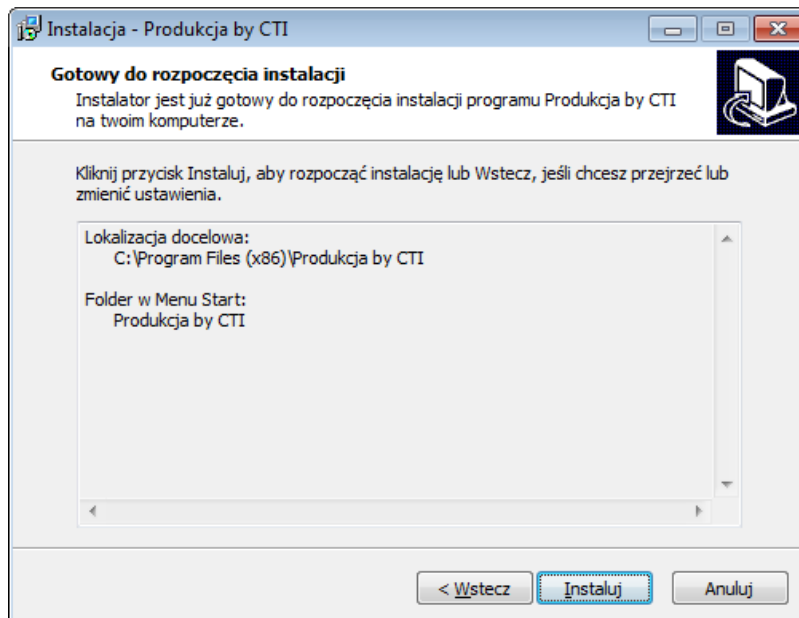
W następnym oknie instalator informuje, że stworzy skróty do programu w folderze Menu Start. Aby zmienić domyślny folder, podobnie jak poprzednio wystarczy wskazać inne miejsce po kliknięciu **Przełóżdaj:**



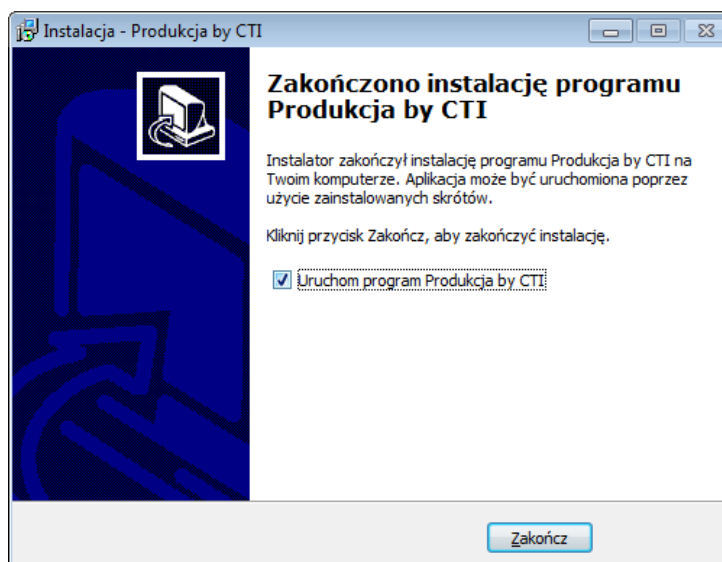
Przed rozpoczęciem instalacji kreator da możliwość utworzenia ikony na pulpicie (ewentualny wybór należy zaznaczyć) :



W kolejnym oknie instalator wyświetli ustawienia. Jeśli są zgodne z tym co zostało ustawione, można przejść do instalacji klikając **Instaluj**:



Po poprawnej instalacji można od razu przejść do programu pozostawiając zaznaczoną opcję **Uruchom program Produkcja by CTI**:

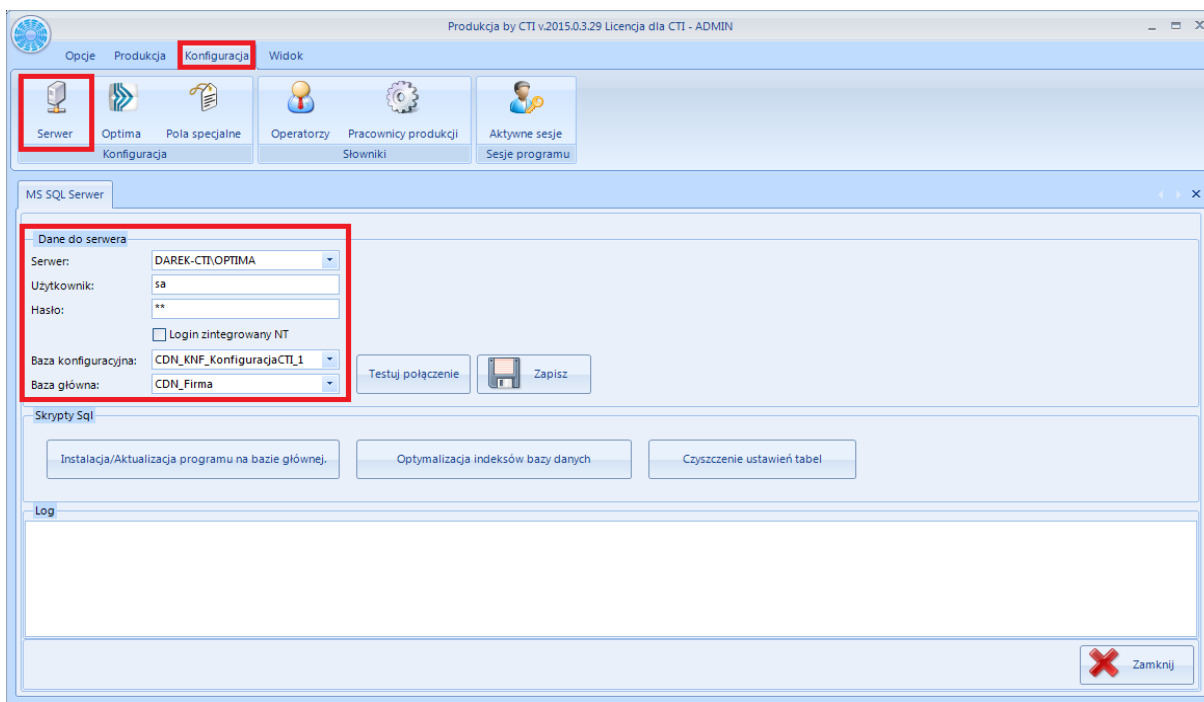


UWAGA!!

Należy pamiętać, że w przypadku skończenia się licencji na program, po zainstalowaniu nowej wersji program zostanie zablokowany. W takim przypadku bez kolejnego zakupu licencji praca z programem nie będzie możliwa.

3. Nawiązanie połączenia z serwerem SQL oraz z programem OPTIMA

Po zainstalowaniu programu w pierwszym kroku należy nawiązać połączenie z serwerem SQL oraz z programem Comarch ERP Optima. Należy z górnego menu wybrać zakładkę **Konfiguracja** i kliknąć ikonę **Serwer**:

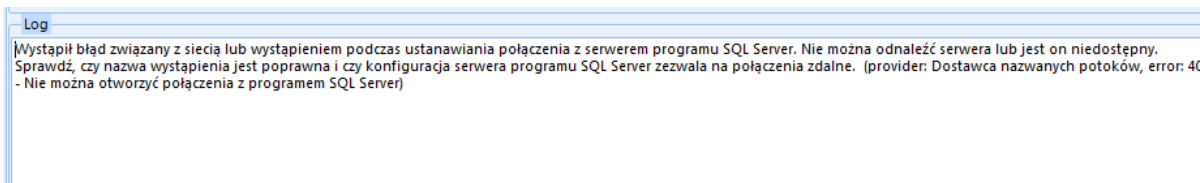


Aby połączyć się z serwerem baz danych należy uzupełnić pozycje:

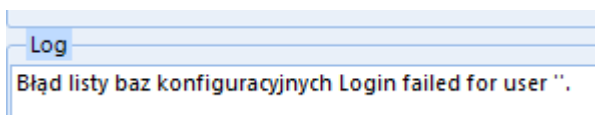
- **Serwer** – jest to nazwa serwera MS SQL, do wyboru z listy rozwijanej,
- **Użytkownik** – nazwa użytkownika,
- **Hasło** – hasło,
- **Baza konfiguracyjna** – nazwa bazy danych (konfiguracyjnej), należy wybrać z listy rozwijanej,

- **Baza główna** – nazwa bazy danych (głównej), należy wybrać z listy rozwijanej.

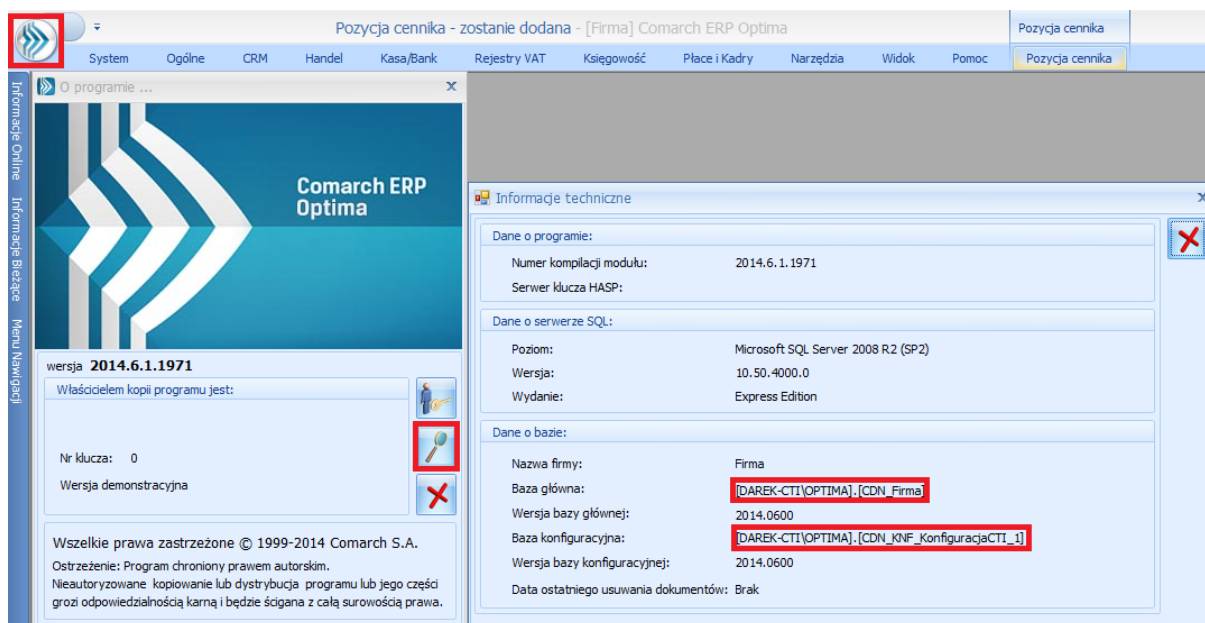
Jeżeli zostanie podany błędny serwer, nie będzie możliwości wybrania z listy baz, a w polu **Log** wyświetli się informacja:



Jeżeli zostaną źle podane nazwa użytkownika i/lub hasło w polu **Log** wyświetli się informacja:



Nazwy serwera oraz baz danych znajdują się w programie Comarch ERP Optima. Należy kliknąć w ikonę znajdującą się w lewym górnym rogu, a następnie w ikonę lupy:



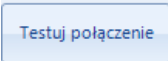
W części **Dane o bazie** znajdują się następujące pola (widoczne na powyższym zrzucie na czerwono):

Baza główna: [DAREK-CTI\OPTIMA].[CDN_Firma]

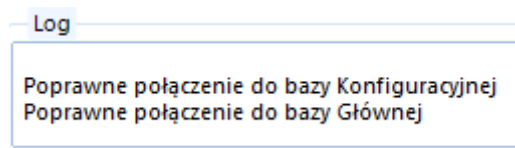
Baza konfiguracyjna: [DAREK-CTI\OPTIMA].[CDN_KNF_KonfiguracjaCTI_1]

Nazwa serwera oraz bazy głównej to ciąg znaków przed i po kropce w **Baza główna** (w tym przypadku nazwa serwera to DAREK-CTI\OPTIMA, a bazy głównej CDN_Firma). Nazwa bazy konfiguracyjnej to ciąg znaków po kropce w **Baza konfiguracyjna** (w tym przypadku CDN_KNF_KonfiguracjaCTI_1).

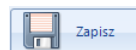
Po uzupełnieniu pól w sekcji **Dane do serwera** należy kliknąć



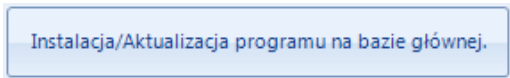
O poprawności połączenia z serwerem poinformują komunikaty w sekcji **Log** w dolnej części okna:



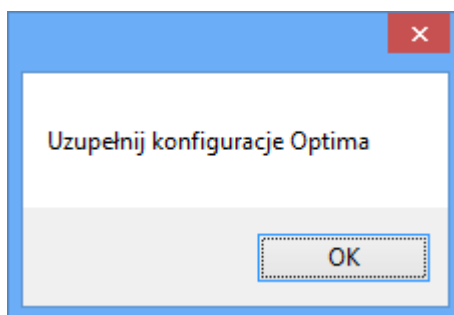
Następną czynnością którą należy wykonać jest zapisanie ustawień klikając



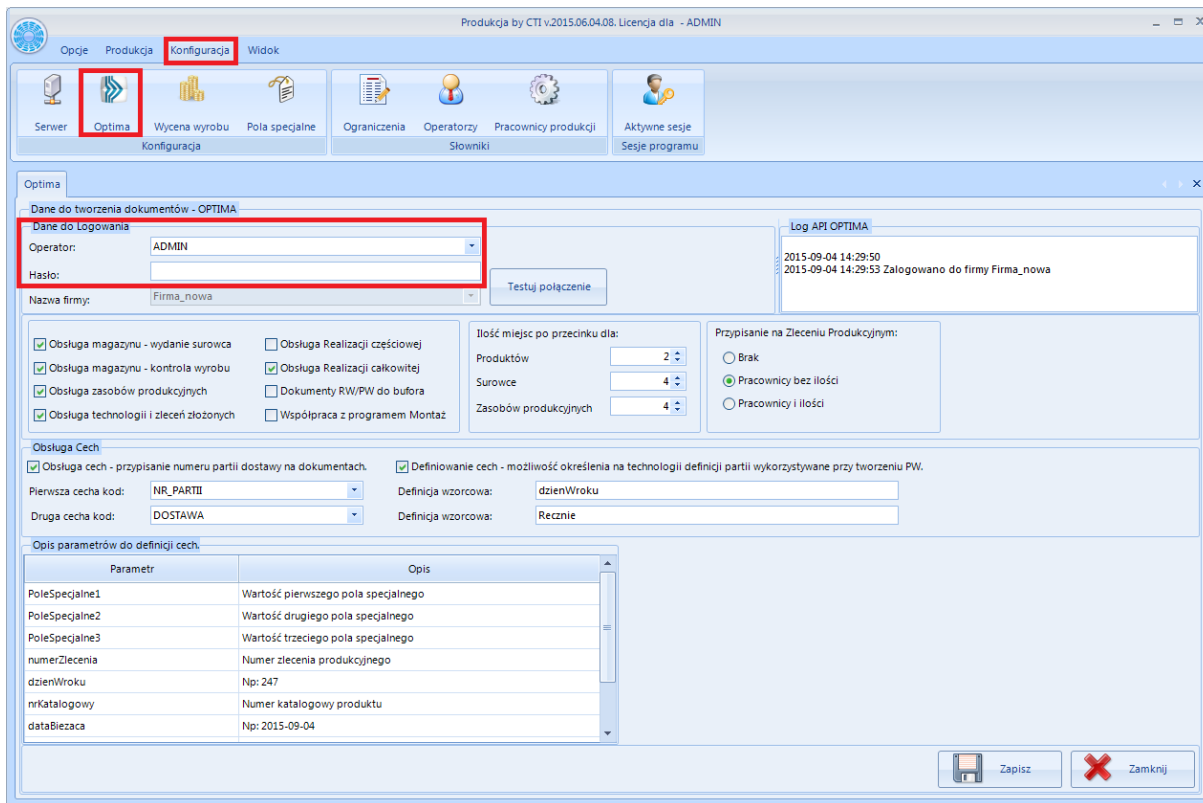
W następnym kroku należy kliknąć w



Następnie program wyświetli komunikat informujący o tym, aby uzupełnić konfigurację połączenia z programem OPTIMA:

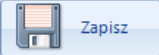


Aby uzyskać połączenie z programem Comarch ERP Optima, w górnym menu należy wybrać zakładkę **Konfiguracja**, a następnie kliknąć ikonę **Optima**:

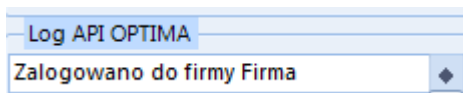


W części **Dane do logowania** (na powyższym zrzucie zaznaczone na czerwono) należy wypełnić pola:

- **Operator** – nazwa użytkownika w Comarch ERP Optima,
- **Hasło** – hasło użytkownika w Comarch ERP Optima,

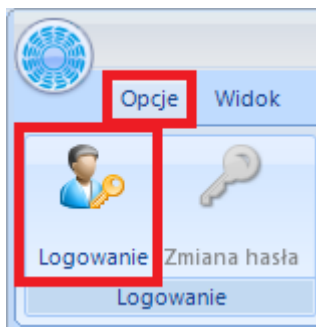
Po uzupełnieniu tych pól należy kliknąć  .

W **Logi API OPTIMA** powinien wyświetlić się komunikat:

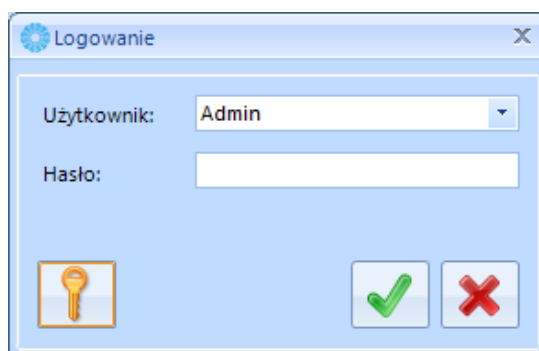


Jeśli wyskoczy błąd to należy sprawdzić poprawność danych do logowania.

Po poprawnym skonfigurowaniu połączenia należy się zalogować do programu **Produkcja by CTI**. W tym celu należy z górnego menu wybrać zakładkę **Opcje** i kliknąć w ikonę **Logowanie**:



Wyświetli się okno:




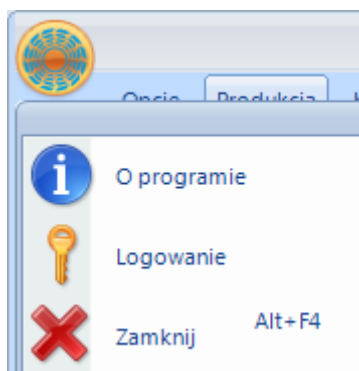
Należy podać:

- **Użytkownik** – jest to kod operatora. Program zawsze proponuje tego operatora, który ostatni raz pracował z programem. Kod ten jest do wyboru z listy rozwijanej,
- **Hasło** – jest to hasło ustalone dla danego operatora. W przypadku, jeśli hasło nie zostało ustalone pole to należy zostawić puste.

4. Licencja

Licencja do programu znajduje się w pliku *.has dostarczonym przez producenta oprogramowania.


Podczas użytkowania programu należy kliknąć w ikonę , która znajduje się w lewym górnym rogu okna z programem. Wyświetlą się następujące opcje:



Należy kliknąć **O programie**. Wyświetli się nowe okno:

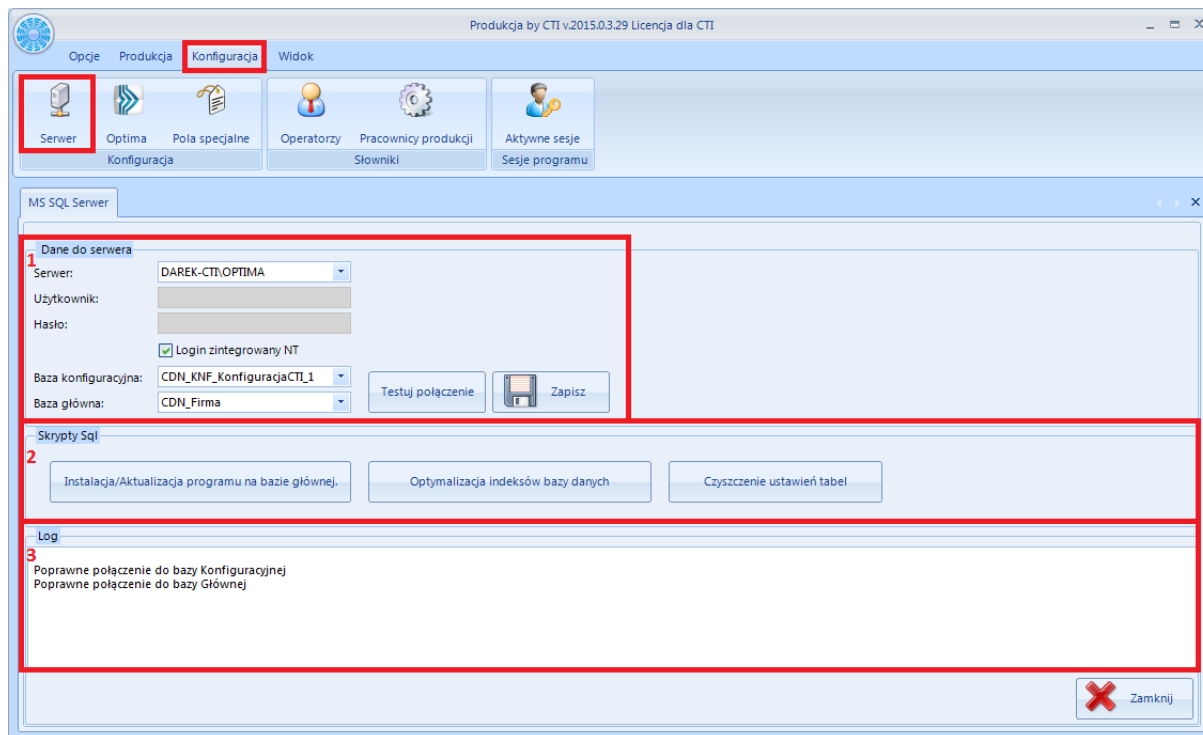


W polu tekstowym znajdują się informacje o aktualnej licencji, którą w tym miejscu można wgrać.

Aby to zrobić, należy kliknąć . Program poprosi o podanie ścieżki do pliku *.has, w którym znajduje się licencja. Po poprawnym wgraniu licencji w polu tekstowym zostaną wyświetlone informacje o niej (na jaką firmę jest wystawiona licencja, na jaki okres czasu oraz na ile stanowisk).

5. Konfiguracja

5.1. Serwer

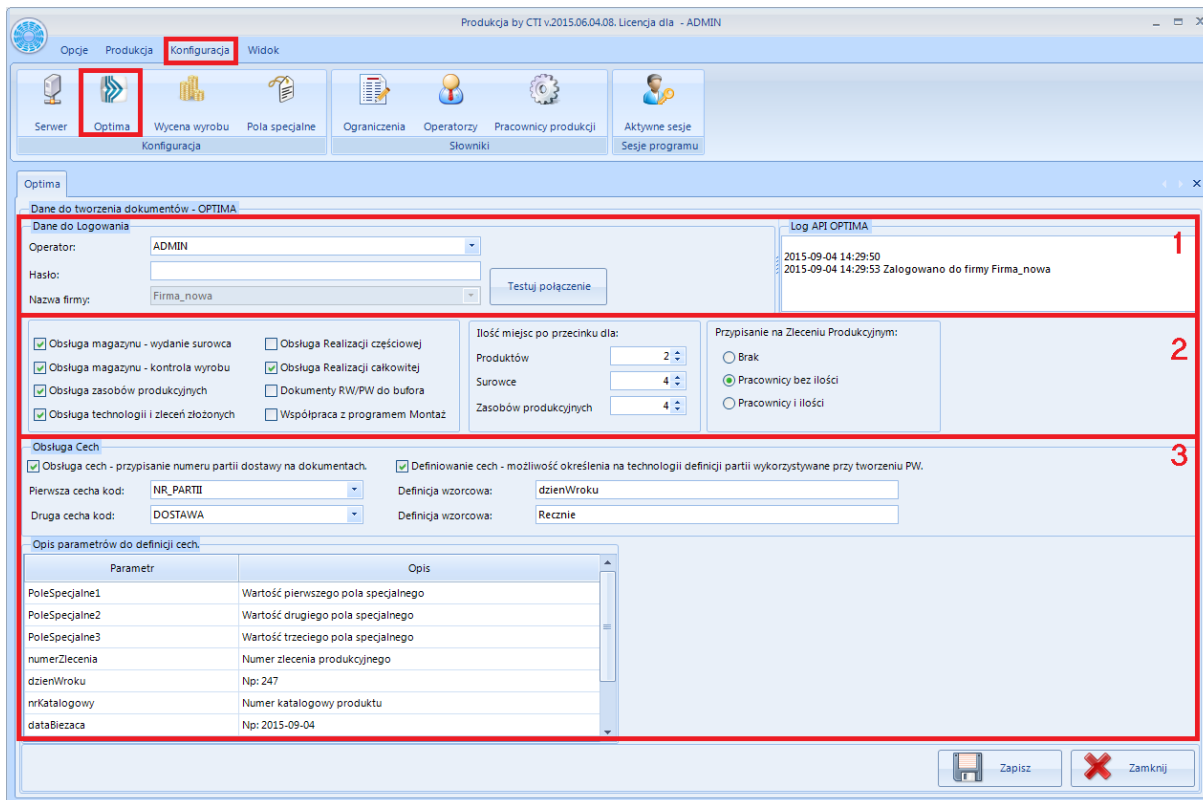


Zakładka **Serwer** jest podzielona na trzy części:

1. Dane do serwera – więcej informacji w punkcie (Nawiązanie połączenia z serwerem SQL oraz z programem Optima),
2. W tej części znajdują się trzy przyciski, które służą do:
 - **Instalacja/Aktualizacja programu na bazie głównej** – instalacji bądź aktualizacji programu na bazie głównej,
 - **Optymalizacja indeksów bazy danych** - przebudowy indeksów na tabelach produkcji,
 - **Czyszczenie ustawień tabel** - usuwania plików XML, w których zapisywane są tabele z list głównych (pierwsze główne okno). Po ponownym uruchomieniu aplikacji dane o tabelach odczytywane są z plików XML.

3. W tej części wyświetlane są informacje o wykonywanych operacjach.

5.2. Optima



Zakładka Optima jest podzielona na 3 części:

5.2.1. Dane do logowania do programu OPTIMA

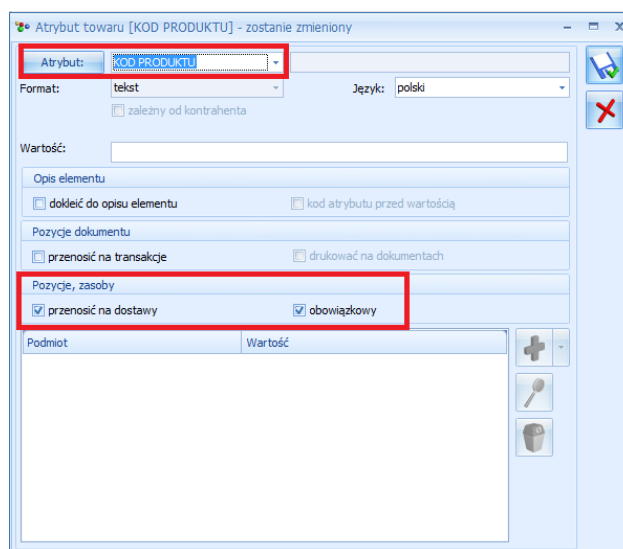
W tej części znajdują się dane do logowania. (Nawiązanie połączenia z serwerem SQL oraz z programem Optima).

5.2.2. Obsługa cech

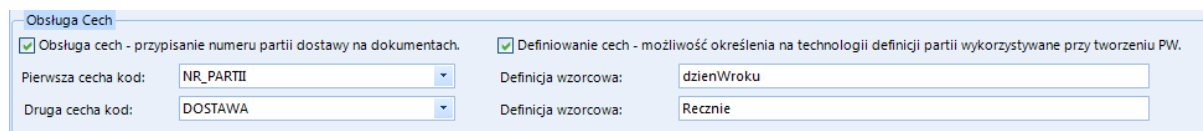
Produkcja by CTI można obsługiwać cechy, opcja ta służy do pracy na konkretnych partiach dostawy. W przypadku używania cech należy mieć wolną licencję na Handel Plus w momencie tworzenia

dokumentów. Aby mieć możliwość pracy z cechami należy na zaznaczyć opcję **Obsługa cech – przypisanie numeru partii dostawy na dokumentach**. **Pierwsza cecha kod** jest to numer partii, po którym program identyfikuje surowce i produkty. **Druga cecha kod** jest to dodatkowa informacja przypisywana na dokumentach PW

Aby było możliwe wybranie atrybutu/cechy w konfiguracji programu **Produkcja** musi on zostać zdefiniowany w OPTIMA i dodany tam na przynajmniej jednym towarze. Atrybut w OPTIMIE musi mieć zaznaczoną pozycję **przenieść na dostawy** oraz **obowiązkowy**. Dodając atrybut na towarze powinno się najpierw dodać atrybut odpowiedzialny za cechę, a następnie atrybut dodatkowy.



Domyślnie na tworzonych dokumentach PW wartość atrybutów przypisywana jest z pozycji uzupełnianej ręcznie. Za pomocą opcji **Definiowanie cech – możliwość określenia na technologii definicji partii wykorzystywane przy tworzeniu PW**, można określić w jaki sposób będzie tworzona wartość tej cechy na dokumencie PW. Definicja ta jest kopiowana na technologię.



W **Definicja wzorcowa** można użyć następujących parametrów:

Parametr	Opis
PoleSpecjalne1	Wartość pierwszego pola specjalnego
PoleSpecjalne1	Wartość drugiego pola specjalnego
PoleSpecjalne1	Wartość trzeciego pola specjalnego

dzienWroku	Numer dnia w roku np.: 181
nrKatalogowy	Numer katalogowy produktu w OPTIMIE
dataBiezaca	Bieżąca data w formacie 2014-06-30
dataBiezacaZczasem	Bieżąca data z czasem np.: 4 września 2015
dataBiezacaPlusRok	Bieżąca data powiększona o rok w formacie 2015-06-30
Recznie	Domyślna wartość cechy wprowadzana ręcznie przy tworzeniu PW

Można również parametry łączyć ze sobą zawierając je między znakami „'” np.:

'Czerwony/' + dzienWroku + '/' + Recznie

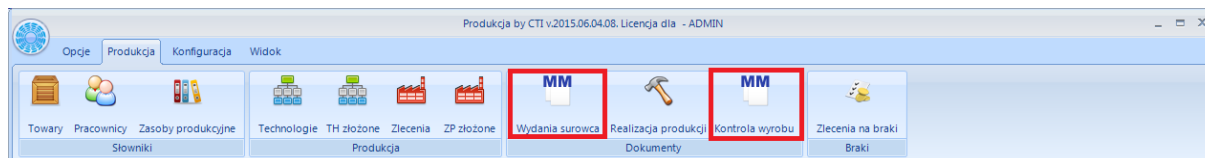
wynik: 'Czerwony/181/test'

5.2.3. Pozostałe

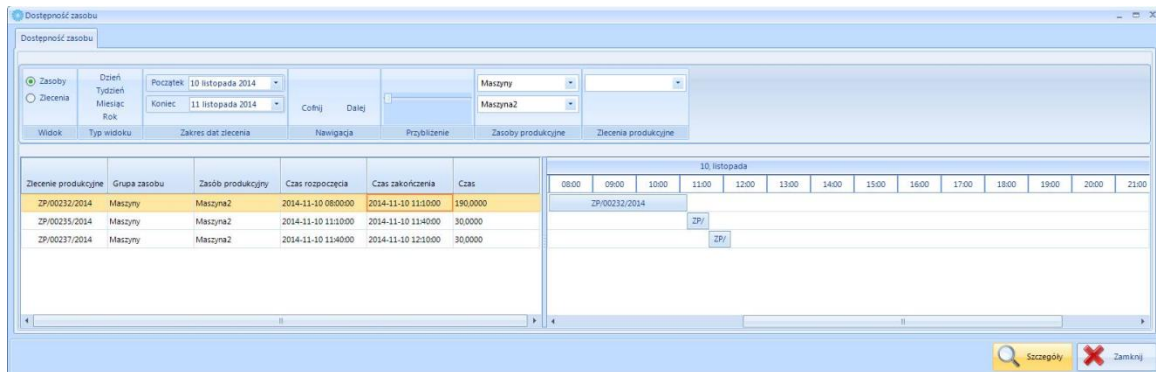
W drugiej części zakładki OPTIMA istnieje możliwość zaznaczania/odznaczania takich funkcji jak:

- **Obsługa magazynu – wydanie surowca** – określenie czy mają być obsługiwane magazyny produkcyjne surowca (przycisk zaznaczony) czy nie (przycisk odznaczony).
- **Obsługa magazynu – kontrola wyrobu** – określenie czy mają być obsługiwane magazyny produkcyjne wyrobu (przycisk zaznaczony) czy nie (przycisk odznaczony).

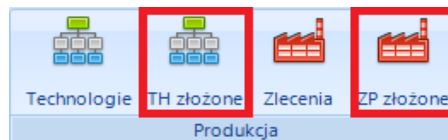
W przypadku wyłączenia którejs z powyższej opcji znika z górnego menu w zakładce produkcja część odpowiedzialna za obsługę magazynów produkcyjnych.



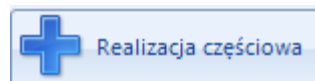
- **Obsługa zasobów produkcyjnych** – umożliwia dodanie zasobów produkcyjnych (np. maszyn) do technologii i zleceń. Na podstawie zleceń z zasobami produkcyjnymi powstaje wykres Gantta:



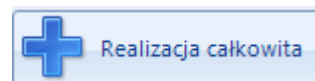
- **Obsługa technologii i zleceń złożonych** – umożliwia wprowadzenie technologii złożonej jako zbiór technologii prostych, oraz zleceń złożonych składających się z technologii złożonych. W przypadku zaznaczenia tej opcji na zakładce **Produkcja** pojawią się nowe ikony:



- **Obsługa Realizacji częściowej** – w realizacji produkcji zostaje dodana możliwość realizacji częściowej produkcji. W zakładce **Produkcja-> Realizacja Produkcji** pojawi się ikona służąca do realizacji częściowej:



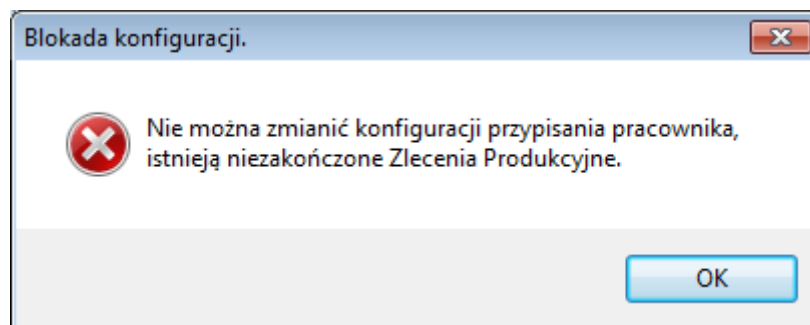
- **Obsługa Realizacji całkowitej** – w realizacji produkcji zostaje dodana możliwość realizacji całkowitej produkcji. W zakładce **Produkcja-> Realizacja Produkcji** pojawi się ikona służąca do realizacji całkowitej:



- **Współpraca z programem Montaż** – Opcja tylko dla firm korzystających z dodatkowego programu **Montaż by CTI**. Opcja ta blokuje zmianę ilości na technologii na zakładce **Surowiec z cechą**, gdyż w programie Montaż surowce z cechą przyjmowane są po jednej sztuce.

- **Dokumenty RW/PW generowane do bufora** – opcja ta umożliwia tworzenie wszystkich dokumentów RW i PW do bufora, przy tej opcji należy pamiętać by po wygenerowaniu danych dokumentów zamknąć je ręcznie w programie OPTIMA.
- **Przypisanie na Zleceniu Produkcyjnym** – w tej sekcji można określić czy mają być do zlecenia przypisywani pracownicy czy nie. Można to określić zaznaczając jedną z opcji:
 - **Brak** – po wyborze tej opcji pracownicy zostają wyłączeni ze zlecenia, nie będzie możliwości przypisania konkretnych pracowników do zlecenia. Automatycznie wyłączona zostanie obsługa magazynów – wydanie surowca i kontrola wyrobu.
 - **Pracownicy bez ilości** – po wyborze tej opcji należy przypisać pracowników do zlecenia, lecz bez wyszczególniania poszczególnych ilości, jakie dany pracownik ma wykonać.
 - **Pracownicy i ilości** – po wyborze tej opcji należy przypisać pracowników z wskazaniem ile każdy z nich ma wykonać.

Uwaga! Należy pamiętać, że przy przełączaniu się między powyższymi opcjami wszystkie zlecenia muszą być albo w buforze albo zatwierdzone. W przeciwnym wypadku program nie pozwoli na zmianę opcji i wyświetli komunikat:



Ponadto można ustalić ilość miejsc po przecinku dla:

- **Produktów**
- **Surowców**
- **Zasobów produkcyjnych**