



INSTRUKCJA INSTALACJI I KONFIGURACJI PANEL PRODUKCYJNY BY CTI

Spis treści

Ważne informacje przed instalacją.....	3
1. Instalacja programu.....	4
2. Konfiguracja.....	7
2.1 Zmiana hasła administratora	9
2.2 Ustawienia MSSQL.....	9
2.3 Ustawienia logowania	11
2.4 Ustawienia Zleceń.....	12
a) Ustawienia Zasobów.....	20
b) Dokumenty PW	23
c) Dokumenty RW.....	24
d) Inne.....	25
e) RCP – Rejestracja Czasu Pracy.....	26



Ważne informacje przed instalacją.

Panel produkcyjny to moduł uzupełniający do systemu **Produkcja by CTI**. Współpracuje z dotykowymi panelami produkcyjnymi. Pozwala na wprowadzanie danych bezpośrednio na stanowisku produkcyjnym.

Aby moduł Panel Produkcyjny by CTI uruchomił się prawidłowo, gdy zostaną spełnione następujące warunki:

1. Na komputerze jest zainstalowana biblioteka do wydruków (jeśli nie, to znajduje się ona w pliku **CRRuntime_32bit_13_0_12.msi**).
2. Na urządzeniu musi być zainstalowany system Comarch ERP OPTIMA.
3. Zgodnie z warunkami korzystania z oprogramowania Comarch ERP Optima, licencje przydzielane są stanowiskowo. Oznacza to, że pracownik na danym stanowisku pobiera licencję tylko raz. W przypadku modułu **Panel produkcyjny – na każde stanowisko niezbędny będzie wolny moduł Kasa/Bank lub Kasa/Bank Plus i moduł Handel lub Handel Plus** (praca z cechami) **w Comarch ERP Optima**.
 - a. Rekomendujemy, aby zweryfikować ilość posiadanych licencji Comarch ERP Optima względem faktycznego zapotrzebowania, z uwzględnieniem licencji dla oprogramowania CTI. W praktyce należy przyjąć, że oprogramowanie CTI stanowi użytkownika któremu należy zapewnić licencjonowanie Comarch ERP Optima zgodnie z wykorzystywanymi przez niego funkcjonalnościami Comarch ERP Optima. \
4. Format daty w systemie Windows.

Specyfika działania modułu Panel produkcyjny wymaga, aby format daty ustawiony na użytkownika w systemie Windows miała TYLKO następujące formaty: **"rrrr-MM-dd" lub "dd.MM.rrrr"**.

Przy innych formatach program nie będzie działał prawidłowo.

Dodatkowo:

- Program działa na systemach operacyjnych Windows 11, Windows 10, Windows 8.
- Urządzenie na którym zostanie wyświetlona aplikacja musi posiadać najnowsze oprogramowanie Windows lub Android.

Aplikacja **Panel produkcyjny** działa na serwerze terminali. Urządzenia, na których będzie wyświetlany program, łączą się do aplikacji Panel produkcyjny za pomocą klienta pulpitu zdalnego zainstalowanego na kolektorze lub tablecie/telefonie. W związku z faktem, iż wszystkie operacje wykonywane są bezpośrednio na serwerze, niesie to za sobą konieczność posiadania efektywnej infrastruktury serwera terminali, w tym min:

- NET Compact Framework 4.0 , 5.1.
- Najnowsze oprogramowanie Windows lub Android.
- Urządzenie musi posiadać możliwość połączenia się za pomocą pulpitu zdalnego z komputerem na którym jest zainstalowany Systemem operacyjnym Windows 11; Windows 10; Windows 8.1; Windows Server 2012 R2 lub nowszy.

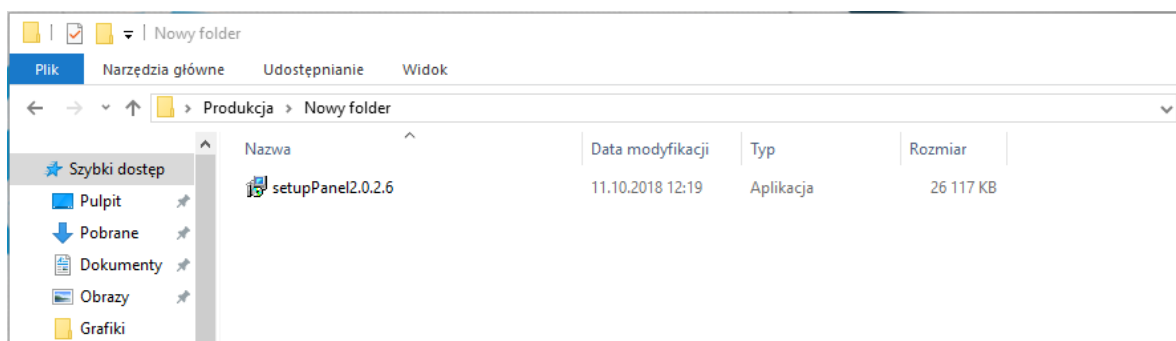
- Połączenie z siecią bezprzewodową.
- Każde dodatkowe fizyczne urządzenie uruchomione w systemie musi mieć odpowiednik w postaci dodatkowej licencji na serwerze terminali.



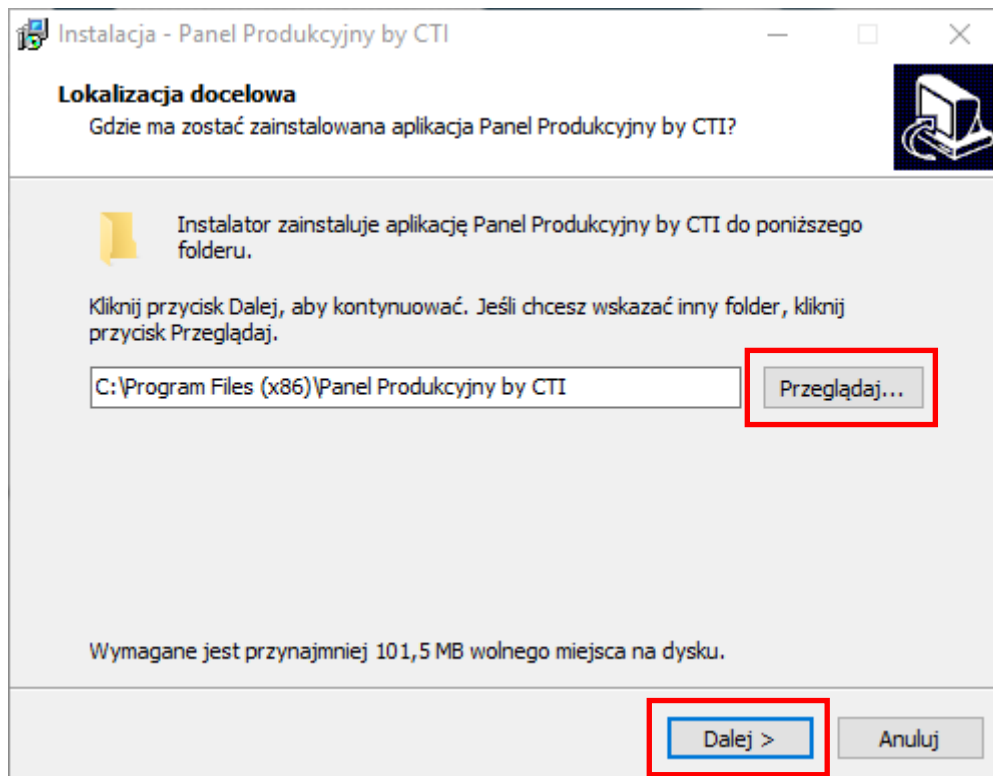
UWAGA!!! Należy pamiętać, że w przypadku wygaśnięcia asysty na program, po zainstalowaniu nowej wersji Produkcja by CTI, programy mogą nie integrować się w sposób prawidłowy. W takim przypadku w celu przedłużenia asysty należy skontaktować się z producentem oprogramowania.

1. Instalacja programu

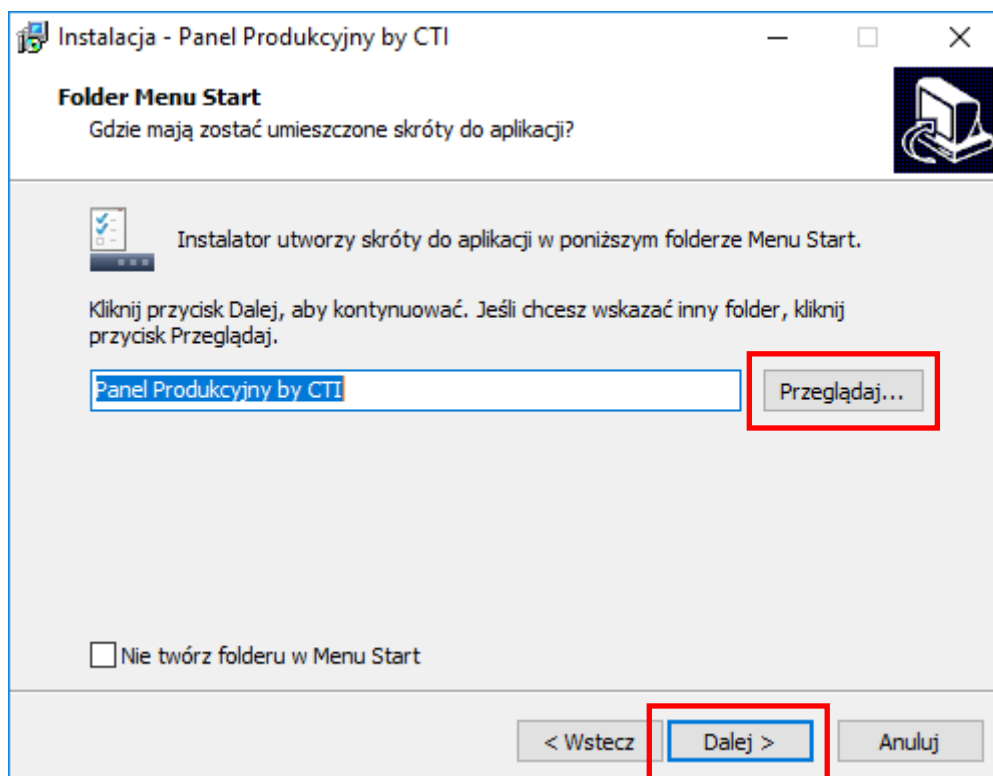
Instalacja programu odbywa się przy pomocy pliku instalacyjnego dostarczonego przed producenta oprogramowania.



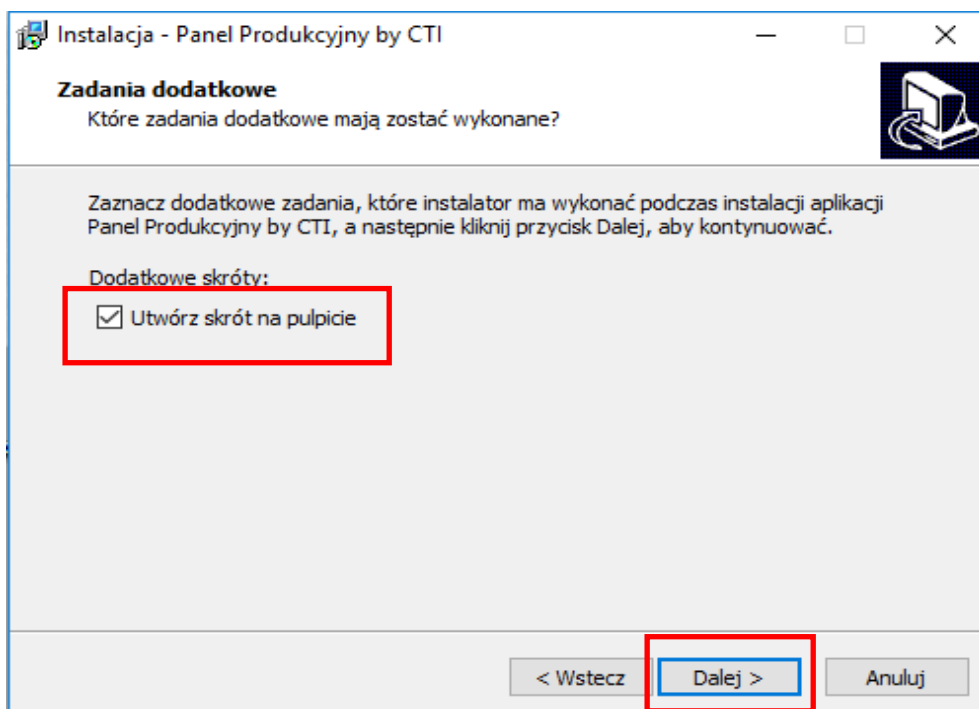
W pierwszym kroku kreator instalacji poprosi o wskazanie lokalizacji docelowej, w której instalator ma zainstalować program. Jeżeli chcemy zmienić lokalizację klikamy przycisk „Przełączaj” i wybieramy interesującą nas lokalizację. W przypadku gdy podana lokalizacja nam odpowiada klikamy przycisk „Dalej >”:



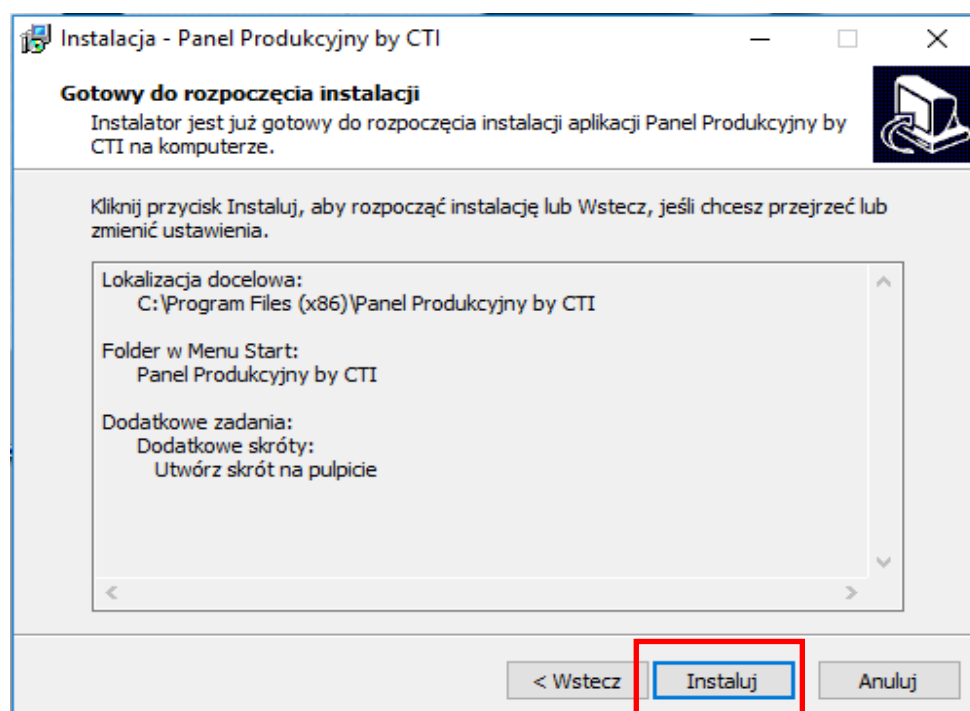
W następnym oknie instalator informuje o tym, że stworzy skróty do programu w folderze **Menu Start**. Aby zmienić domyślny folder, wystarczy wskazać inne miejsce po kliknięciu **Przeglądaj**. Aby przejść do następnego kroku klikamy **Dalej >**:



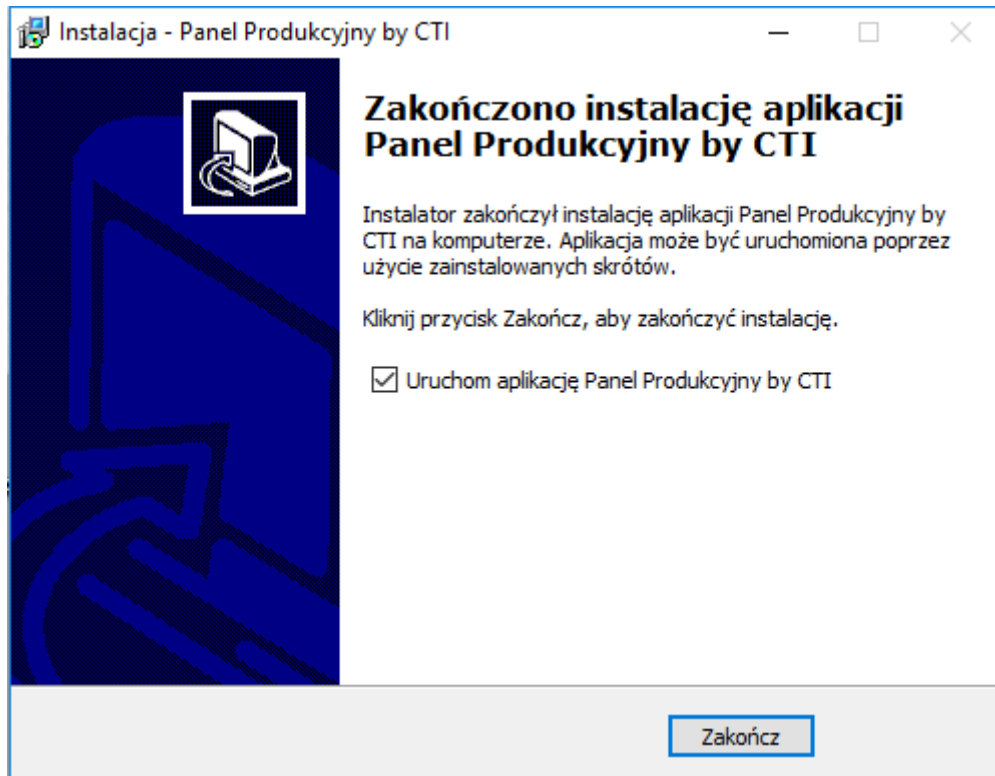
Następnie instalator wskaże możliwość wykonania zadań dodatkowych tj. umieszczenie skrótu programu na pulpicie. W celu rezygnacji odznaczamy opcję „**Utwórz skrót na pulpicie**” i klikamy dalej.



Instalator jest gotowy do rozpoczęcia instalacji. W celu zatwierdzenia klikamy **Instaluj**:

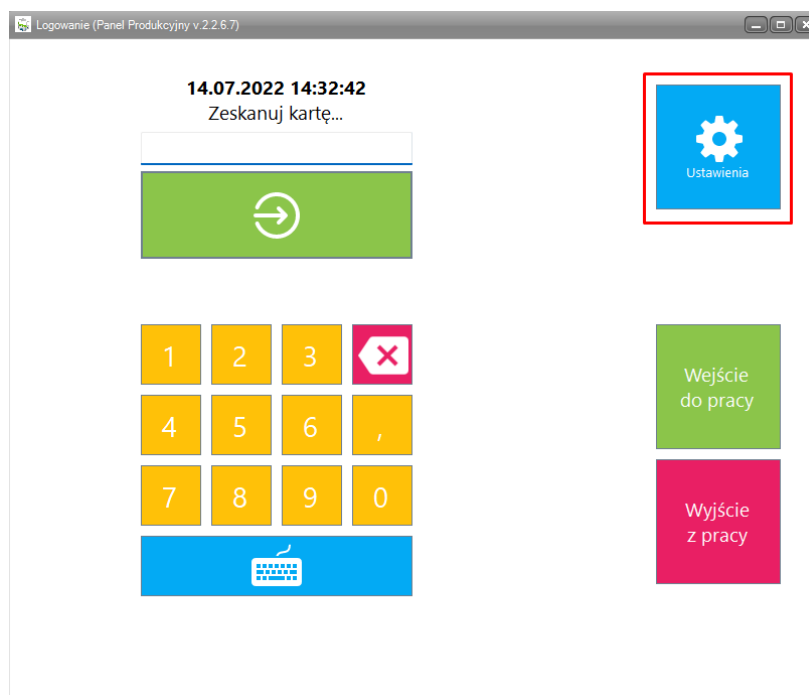


Po poprawnej instalacji można od razu przejść do programu pozostawiając zaznaczoną opcję **Uruchom aplikację Panel Produkcyjny by CTI i klikając przycisk Zakończ**:

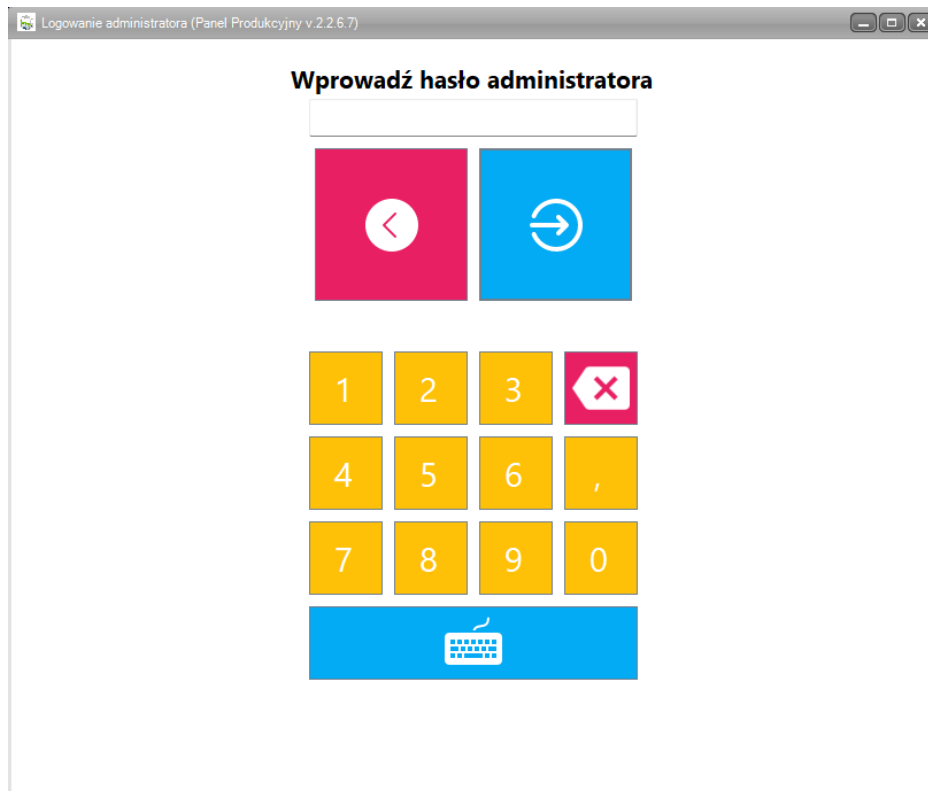


2. Konfiguracja

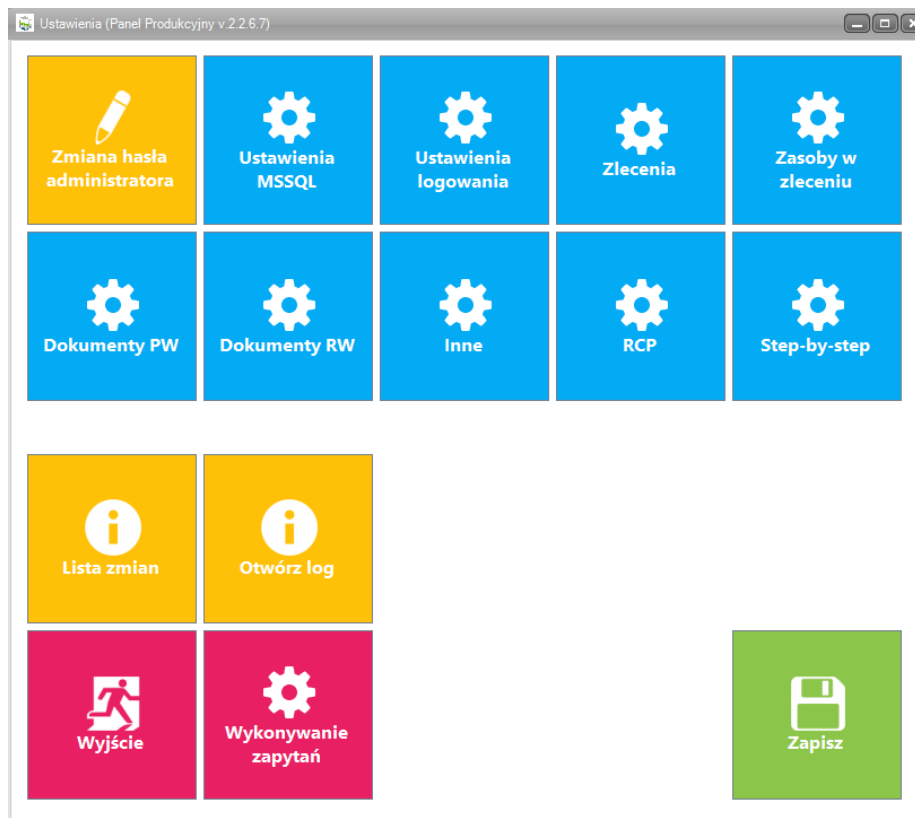
W celu wejścia do konfiguracji panelu należy kliknąć ikonę Ustawienia w prawym górnym rogu ekranu:



Następnie zostaniemy poproszeni o podanie hasła administratora (przy pierwszej instalacji jest to **20152015** po pierwszym uruchomieniu można ustawić swoje hasło):

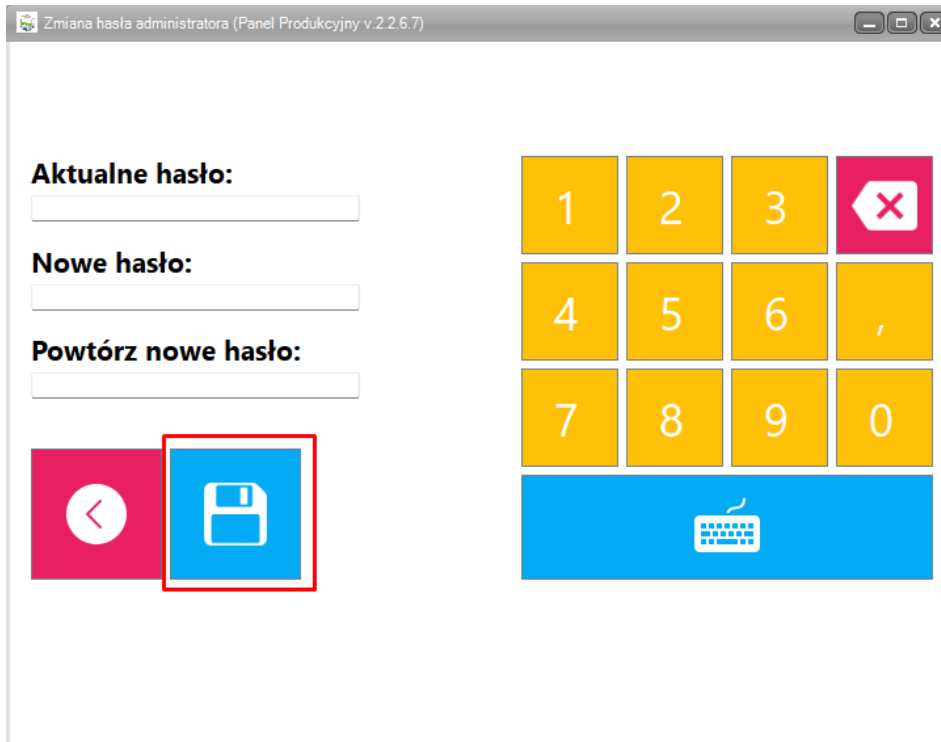


Po podaniu prawidłowego hasła administratora ukaże się panel z ustawieniami programu:



2.1 Zmiana hasła administratora

Aby zmienić hasło administratora należy uzupełnić aktualne hasło, wpisać nowe hasło oraz kolejno je potwierdzić.



Nowe hasło należy zapisać poprzez kliknięcie na ikonę dyskietki.

2.2 Ustawienia MSSQL

W przypadku wykonywania konfiguracji na urządzeniu dotykowym należy wpieryw wywołać



klawiaturę ekranową klikając w ikonę .

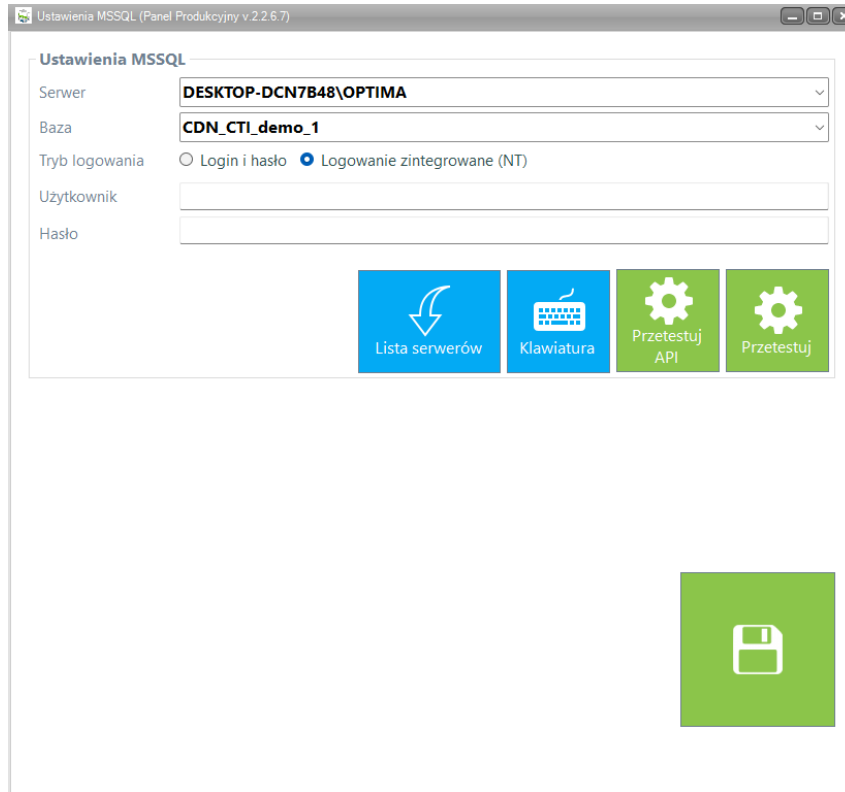
W celu poprawnej konfiguracji w pierwszej kolejności wchodzimy w zakładkę i klikamy Lista serwerów w celu odświeżenia listy.

Kolejno wybieramy Serwer z listy rozwijanej. Podpinamy bazę, która jest używana w Comarch ERP Optima.

UWAGA!

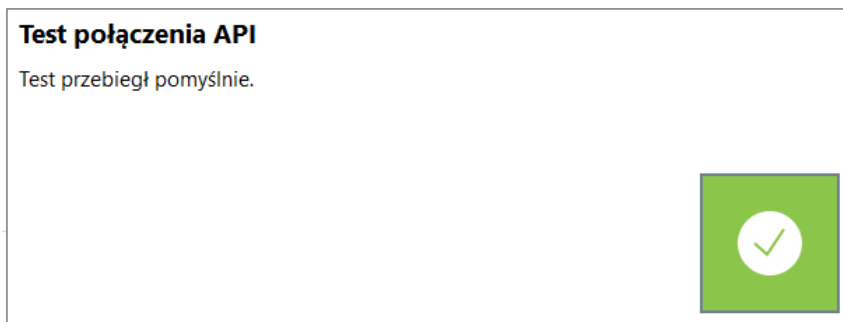
Istnieje możliwość przelogowania się między bazami. Podpięta baza module **Panel produkcyjny** musi być zawsze taka sama jak w **Comrarch ERP Optima**.

- **Serwer** – nazwa serwera, na którym znajduje się baza danych.
- **Baza** – baza danych Comarch ERP Optima i Produkcja by CTI.
- **Użytkownik** – nazwa użytkownika z dostępem do serwera.
- **Hasło** – hasło użytkownika.

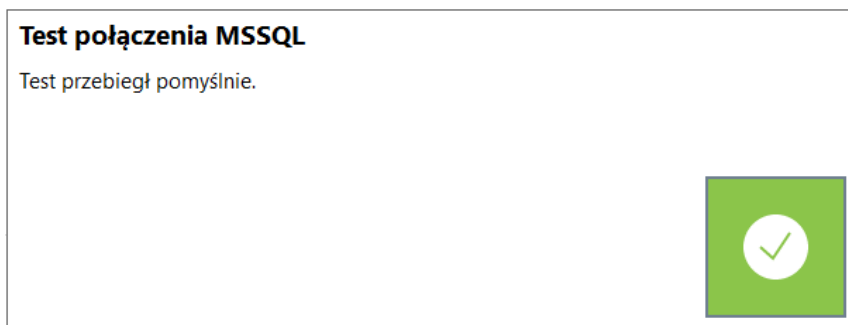


W przypadku gdy na tym samym komputerze znajduje się serwer bazy danych możemy wybrać Logowanie zintegrowane NT. W przeciwnym razie należy podać użytkownika i hasło.

Po wprowadzeniu ustawień klikamy należy przetestować połączenie klikając **Przetestuj API** - poprawny test wyświetli komunikat:



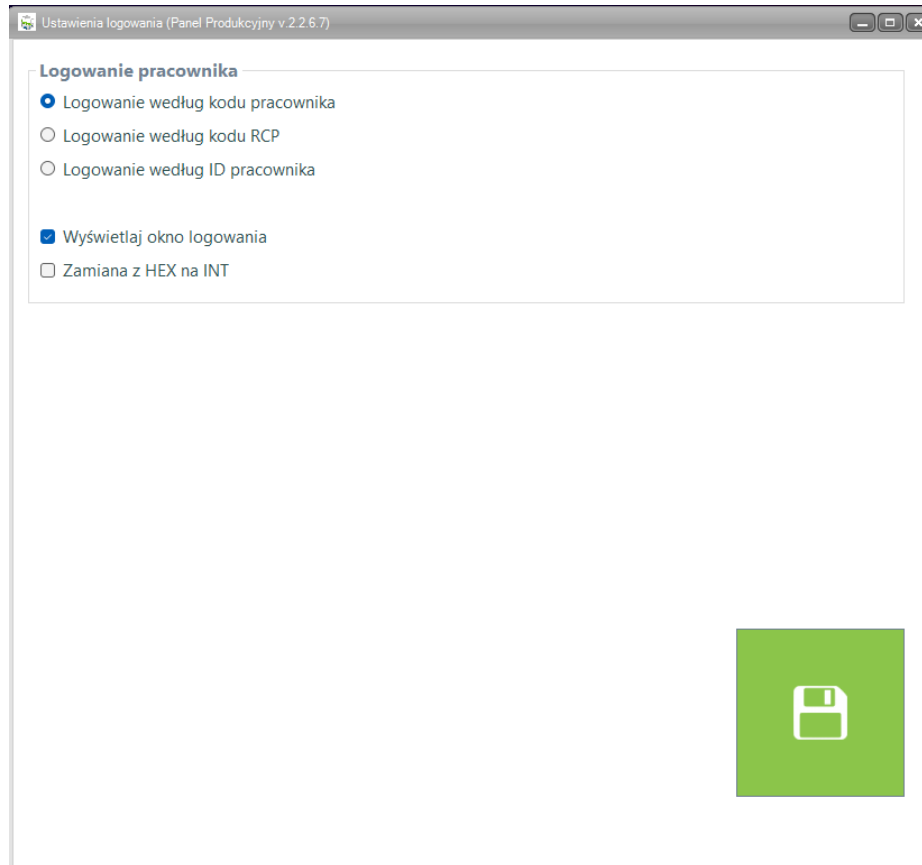
Oraz **Przetestuj** - poprawny test wyświetli komunikat:



Po pozytywnych testach klikamy zapisujemy ustawienia klikając dyskiętkę.



2.3 Ustawienia logowania



W zależności od posiadanego urządzenia na którym zainstalowany jest Panel Produkcyjny logowanie może odbywać się na trzy sposoby:

- **Logowanie według kodu pracownika** – możliwe gdy Panel Produkcyjny zainstalowany jest zarówno na urządzeniach stacjonarnych jak i mobilnych panelach dotykowych,
- **Logowanie według kodu RCP** - możliwe gdy Panel Produkcyjny zainstalowany jest zarówno na urządzeniach stacjonarnych jak i mobilnych panelach dotykowych posiadających skonfigurowany czytnik kart RCP,
- **Logowanie wg ID pracownika** - możliwe gdy Panel Produkcyjny zainstalowany jest zarówno na urządzeniach stacjonarnych jak i mobilnych panelach dotykowych,
- **Wyświetlaj okno logowania** – odznaczenie opcji powoduje możliwość zalogowania się do Panelu tylko i wyłącznie za pomocą karty RCP,
- **Zamiana z HEX na INT** - możliwość zmiany sposobu kodowania znaków na karcie.

2.4 Ustawienia Zleceń

Wyświetlanie zleceń

Wyświetlaj listę zleceń z przypisanym pracownikiem do Zlecenia Produkcyjnego
 Wyświetlaj listę zleceń z zasobami z przypisanym pracownikiem w słowniku zasobów w Produkcji
 Wyświetlaj listę zleceń z pracownikiem przypisanym na zasobie Zlecenia Produkcyjnego
 Wyświetlaj wszystkie zlecenia

Wyświetlaj pola specjalne
 Wyświetlaj zlecenia z dokumentami wydania surowca
 Wyświetlaj dokument RO powiązany ze zleceniem

Wyświetlaj datę rezerwacji Wyświetlaj kontrahenta
 Wyświetlaj numer zamówienia

Ukrywaj zlecenia zrealizowane w przynajmniej [%]

Ukryj zlecenia z zakończonymi zasobami

Ustaw filtr własny zleceń

Dostępne przyciski

Technologia
 Etykieta
 Etykieta cz.
 Zasoby
 Etykieta PW
 Załączniki
 Załączniki zasobu
 Dokumenty

Sortowanie zleceń


Sortuj zlecenia w/g kolejności dodania do Produkcji
 Sortuj zlecenia w/g ilości realizowanych zasobów
 Sortuj zlecenia w/g kolejności ustawionej przez kierownika
 Data rozpoczęcia - rosnąco Data zakończenia - rosnąco
 Data rozpoczęcia - malejąco Data zakończenia - malejąco

Kursor na liście zleceń

Na polu kodu wyrobu Na polu numer zamówienia
 Na polu zlecenia produkcyjnego

Pole specjalne jako kategoria dokumentu

Nie przenieś Pole 1 Pole 2 Pole 3

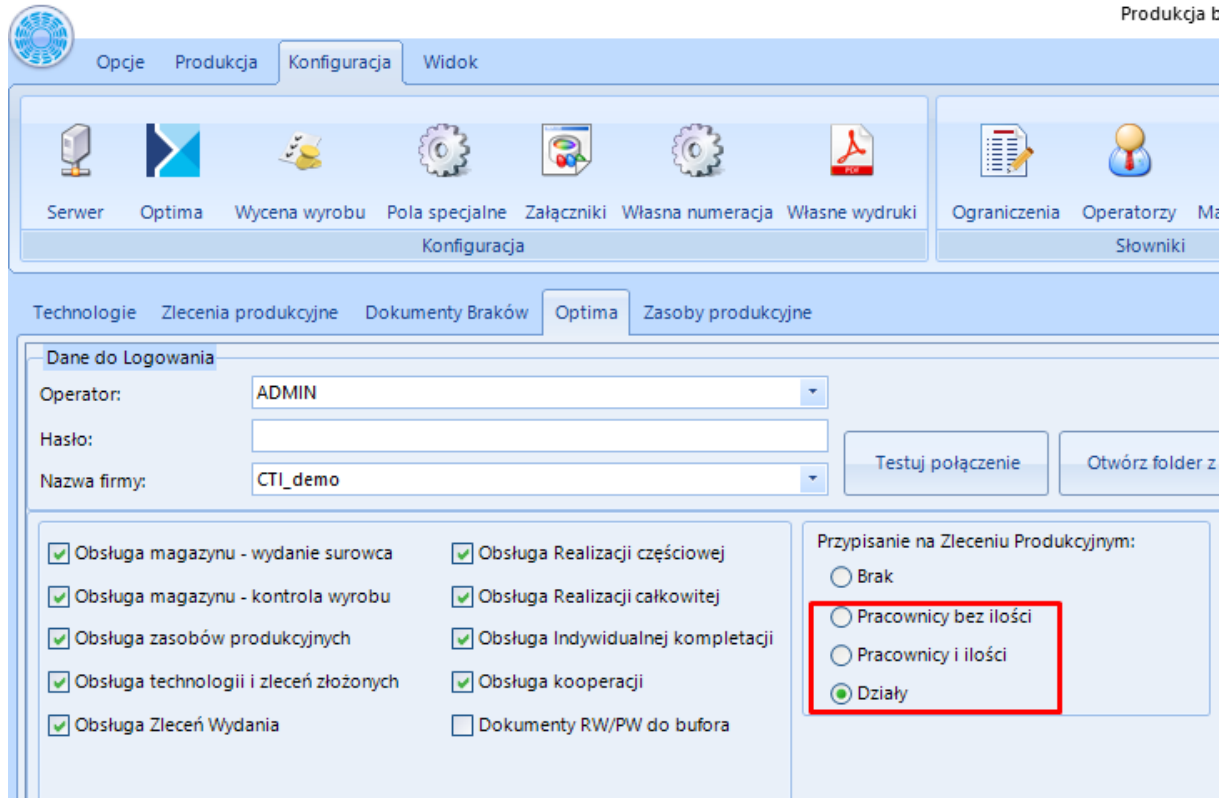




UWAGA! Pracownikom w Panelu Produkcyjnym wyświetlają się tylko te zlecenie, które w programie Produkcja by CTI mają status potwierdzonego zlecenia

W części **Wyświetlanie zleceń** istnieje możliwość wybrania następujących ustawień:

- **Wyświetlaj listę zleceń z przypisanym pracownikiem do Zlecenia Produkcyjnego** – oznacza, że wyświetlą się tylko te zlecenia do, których pracownik lub dział został przypisany w programie **Produkcja by CTI** w następującej konfiguracji:



W programie **Produkcja by CTI** w zakładce Konfiguracja w sekcji Optima. Jeżeli mamy zaznaczoną jedną z powyższych opcji w czerwonym polu opcji, tj. Pracownicy bez ilości lub Pracownicy i ilości lub Działy wtedy:

- Zaznaczenie **Pracownicy bez ilości** i **Pracownicy i ilości** – w takim przypadku na zleceniu produkcyjnym pojawi się zakładka Pracownicy, w której istnieje możliwość dopisania pracownika do danego zlecenia a te wyświetlą się pracownikowi w Panelu Produkcyjnym:

Zlecenie produkcyjne

Ogólne | Dokumenty | Dokumenty - elementy | PZ | WZ | Surowce do realizacji | Stary magazynowe wyrobów | Wykres Gantta | Dodatkowe

Nagłówek Zlecenia

Kod:

Technologia: TH/00003/2018

Kod wyrobu: WYRÓB 1

Ilość wyrobu: 1,00 szt Data rozpoczęcia: 25.10.2018 08:00
 Data zakończenia: 25.10.2018 08:00 Uwzględnij datę ZP na zasobach

Opis:

Pracownicy | Surowiec z cechą | Surowiec | Odpady \ Wyroby | Koszty dodatkowe | Zasoby (maszyny, urządzenia)

Kod	Magazyn prod. surowców
1	Magazyn produkcyjny

- Jeśli do zlecenia przypisany jest **Dział**, a do działu przyporządkowany jest dany pracownik (i/lub grupa pracowników) z Optimy, to po zalogowaniu na Panel będzie widział to zlecenie.

Przypisanie działów do magazynów

Domyślny magazyn PW na wyrób gotowy / odpad: Magazyn_PROD
 Domyślny magazyn RW na surowiec: Magazyn_PROD
 Domyślny magazyn PW na uszkodzenia: Magazyn_PROD

Ograniczaj zasoby do wybranego działu
 Zasoby bez przypisanego działu są zawsze dostępne
 Działy edytowalne na zatwierdzonym ZP

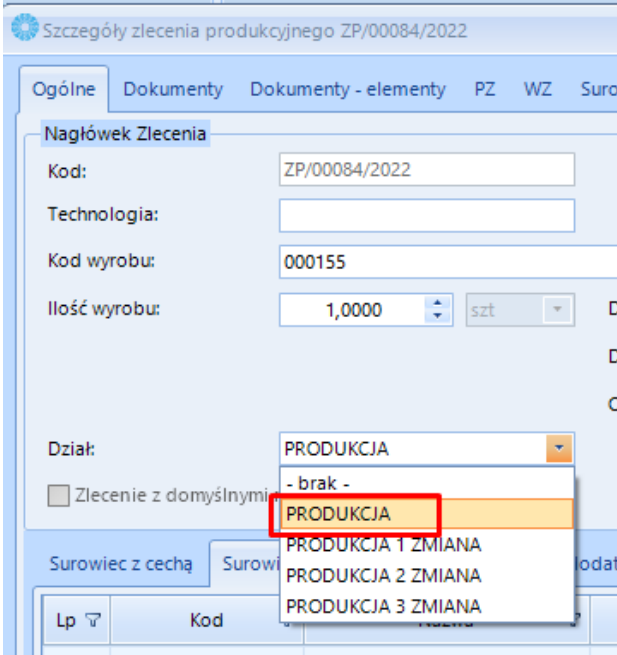
Wybierz	Kod	Mag. źródłowy surowca
<input checked="" type="checkbox"/>	PRODUKCJA	Magazyn_PROD
<input type="checkbox"/>	PRODUKCJA 1 ZMIANA	Magazyn_PROD
<input type="checkbox"/>	PRODUKCJA 2 ZMIANA	Magazyn_PROD
<input type="checkbox"/>	PRODUKCJA 3 ZMIANA	Magazyn_PROD

Przypisz pracowników do działu PRODUKCJA

Wybierz	ID	Pracownik
<input checked="" type="checkbox"/>	1	PILARZ (Ignacy Tobór)
<input checked="" type="checkbox"/>	2	PILARZ2 (Antek Kowalski)
<input checked="" type="checkbox"/>	3	PILARZ3 (Adam Nowak)
<input checked="" type="checkbox"/>	4	PILARZ4 (Eryk Jasiński)
<input checked="" type="checkbox"/>	5	KIER (Tomasz Górny)
<input checked="" type="checkbox"/>	6	SPAW1 (Ireneusz Borówka)
<input checked="" type="checkbox"/>	7	SPAW2 (Lewandowski Robert)
<input checked="" type="checkbox"/>	8	SPAW3 (Antoni Sobczyk)
<input checked="" type="checkbox"/>	9	KIER1 (Tosacki Konrad)

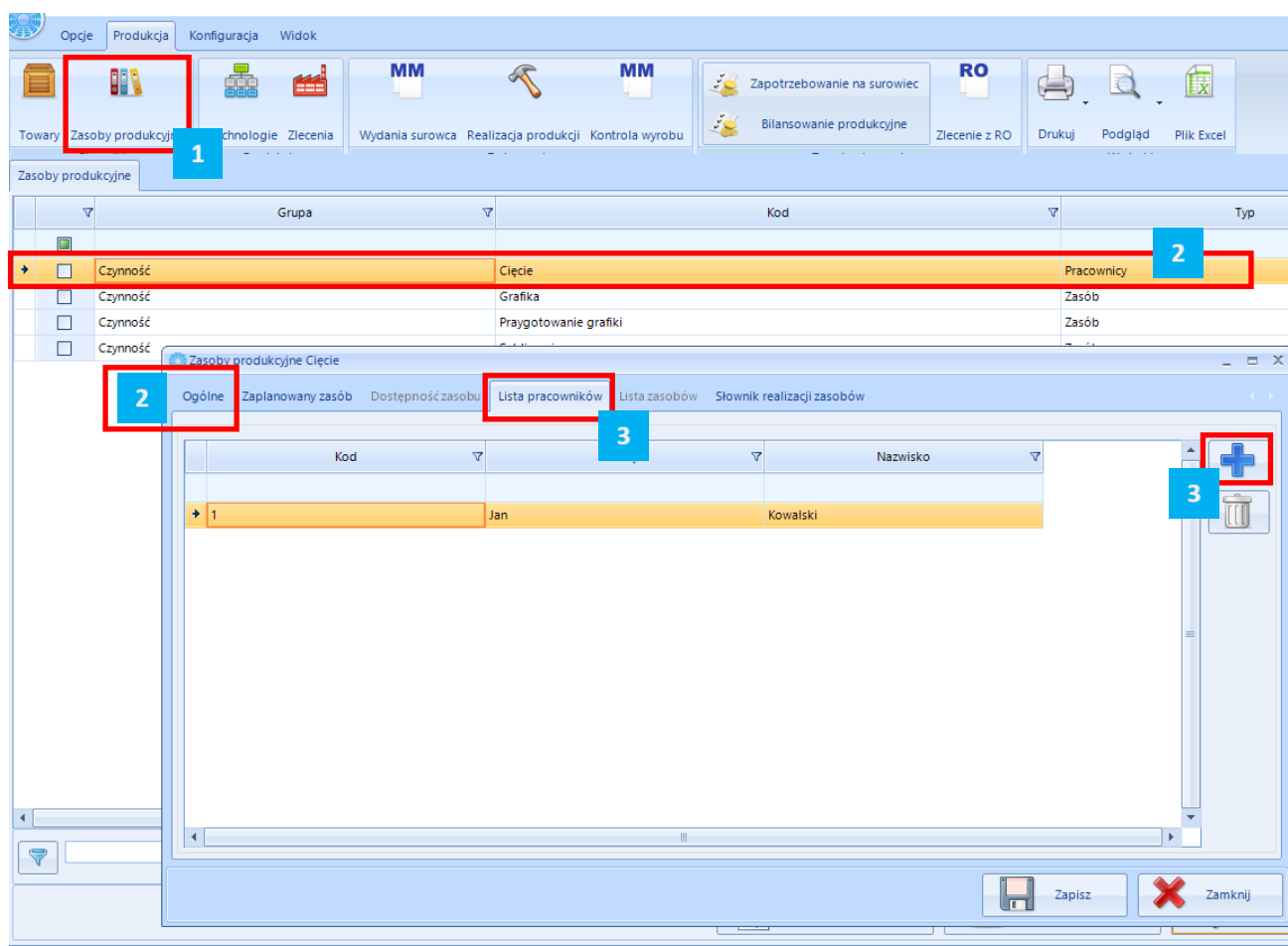
Wybrano: 25

Seryjna zmiana magazynów | Dodaj | Edytuj listę pracowników | Zapisz | Zamknij



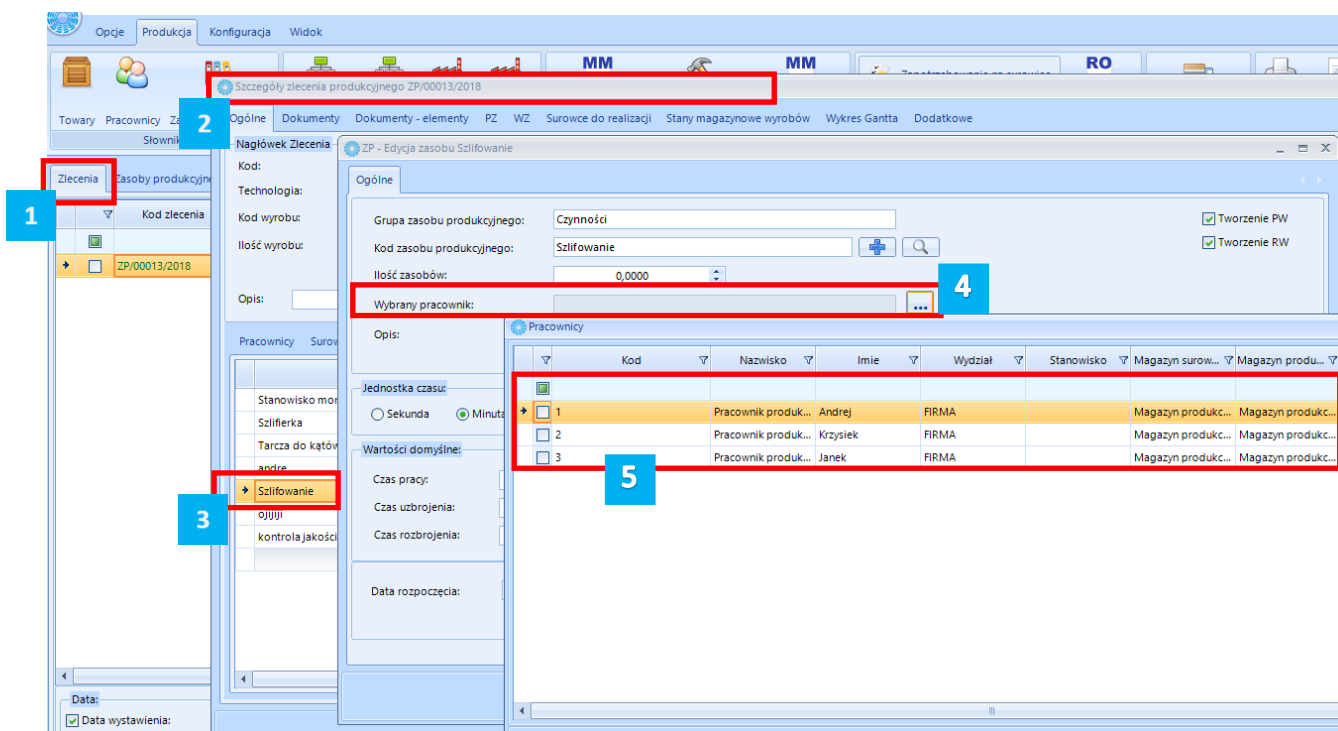
Przypisanie działu do zlecenia uwidoczni je do wszystkich pracowników przypisanych do tego działu.

- **Wyświetlaj listę zleceń z zasobami z przypisanym pracownikiem w słowniku zasobów w Produkcji** – oznacza to, że po zaznaczeniu tej opcji wyświetlą się tylko te zlecenia do, których pracownik został przypisany w programie **Produkcja by CTI** w sekcji **Zasoby produkcyjne** chociaż do jednego z zasobów w zleceniu produkcyjnym,



Aby przypisać w ten sposób pracownika należy wejść na zakładkę Zasoby produkcyjne zaznaczyć daną czynność wejść w Szczegóły, następnie w Szczegółach na zakładce ogólne zaznaczyć typ zasoby jako Pracownik, kolejno przejść na zakładkę Lista pracowników i plusikiem dodać pracownika do zasoby.

- Wyświetlaj listę zleceń z pracownikiem przypisanym na zasobie Zlecenia Produkcyjnego – oznacza, że po zaznaczeniu tej opcji wyświetlą się zlecenia do, których pracownik został dodany do konkretnego zasoby na zleceniu produkcyjnym w programie **Produkcja by CTI**





Aby taka sytuacja zaistniała należy w programie **Produkcja by CTI** wejść na zakładkę **Zlecenia** następnie wejść w **Szczegóły zlecenia produkcyjnego** wybrać interesujący nas zasób z listy klikając w niego dwukrotnie lub za pomocą lupy. W tym miejscu następuje edycja zasobu, w przykładzie jest to szlifowanie, w którym można Wybrać pracownika z listy Pracownicy i dodać go do konkretnego zasobu na konkretnym zleceniu.

Poniżej mamy możliwość zaznaczenia opcji – **Wyświetlaj pola specjalne** – funkcja ta wyświetla pola specjalne ze zleceń produkcyjnych w postaci kolumn w panelu.

Zlecenia (Panel Produkcyjny v.2.1.0.5)

Zlecenia

Numer zlecenia	Data rozpoczęcia	Kod produktu	Opis	Data w...	Numer...
ZP/00223/2019	08.01.2020 11:33:39	903.00005	ML1500_15	L/O-S	HP/000421...
ZP/00007/2020	23.01.2020 10:26:19	TEST			
Pawel/0001/13/2020	23.03.2020 09:33:29	04720003	ML1500_15	O-M	HP/000421...
Pawel/0001/13/2020	24.03.2020 11:53:01	04920005B			
ZP/00023/2020	24.03.2020 00:00:00	TEST			
ZP/00032/2020	27.03.2020 09:40:43	04720003		2020-03-27...	

Kolejną możliwą opcją do zaznaczenia jest – **Wyświetlaj zlecenia w dokumentami wydania surowca** – w takiej sytuacji panel będzie wyświetlał tylko te zlecenia do którym powstało przesunięcie surowców np. z magazynu surowców na magazyn produkcyjny czyli zostaną one wydane na produkcję.

Następną możliwą opcją jest zaznaczenie **Wyświetlaj dokument RO powiązany ze zleceniem** – oznacza to, że dodana zostanie w Panelu produkcyjnym kolumna z numerem dokumentu rezerwacji odbiorcy powiązany z danym zleceniem oraz to, że wyświetlać się będą tylko te zlecenia, które powstały z RO. Z Opcją tą powiązane są również – **Wyświetlaj datę rezerwacji oraz Wyświetlaj kontrahenta**

Następnie można ustawić – **Ukrywaj zlecenia zrealizowane w przynajmniej [%]** – funkcja ta pozwala na ukrycie zleceń w różny stopniu zaawansowania realizacji.

Ukryj zlecenia z zakończonymi zasobami – funkcja pozwala na ukrycie zleceń, w których zostały zrealizowany wszystkie zasoby.

Prezentowana poniżej opcja funkcja wdrożeniowa, która pozwala na zaawansowane wyfiltrowanie wyświetlanych zleceń.

Podgląd zapytania wyświetlającego zlecenia

Ustaw filtr własny zleceń

Kolejno znajduje się sekcja ustawienia sortowania zleceń, w której mamy możliwość posortować nasze zlecenie produkcyjne na trzy sposoby:

1. Sortuj zlecenia w/g kolejności dodania do Produkcji
2. Sortuj zlecenia w/g ilości realizowanych zasobów
3. Sortuj zlecenia w/g kolejności ustawionej przez kierownika
4. Data rozpoczęcia – rosnąco
5. Data rozpoczęcia – malejąco
6. Data zakończenia – rosnąco
7. Data zakończenia – malejąco

Sekcja Kursor na liście zleceń pozwala na określenie miejsca, w którym ma ustawić się kursor po zalogowaniu pracownika na liście zleceń:

- Na polu kodu wyrobu
- Na polu zlecenia produkcyjnego

a) Ustawienia Zasobów

Ustawienia zasobów

- Wyświetlaj zasoby przypisane do pracownika na słowniku czynności
- Wyświetlaj zasoby przypisane do pracownika na zasobie w zleceniu
- Wyświetlaj wszystkie zasoby w zleceniu
- Wyświetlaj planowaną ilość zasobu Pozwól na dodawanie dowolnych zasobów ze słownika
- Wyświetlaj zrealizowaną ilość zasobu Domyślnie wyświetlaj wszystkie zasoby ze słownika
- Zezwalaj na wykonywanie wielu zasobów jednocześnie
- Zezwalaj na zakończenie czynności bez podawania wykonanej ilości
- Zezwalaj na przerwę podczas wykonywania czynności PW na odpad dost. przy wł. PW
- Nie wylogowuj po rozpoczęciu czynności PW na odpad dost. przy wł. RW
- Ukrywaj zrealizowane zasoby Wyświetlaj koszty zasobów Wyświetlaj aktualny czas realizacji
- Wprowadzanie opisu czynności Nie pytaj o ilość czynności Umożliwiaj zakończenie operacji

Awarie

- Pozwól na zgłoszenie awarii
- Pozwól na wpisywanie własnych awarii (do pola opis na zasobie)
- Pracownik może zakończyć awarie
- Twórz PW na zgłoszone awarie (w/g kodów)

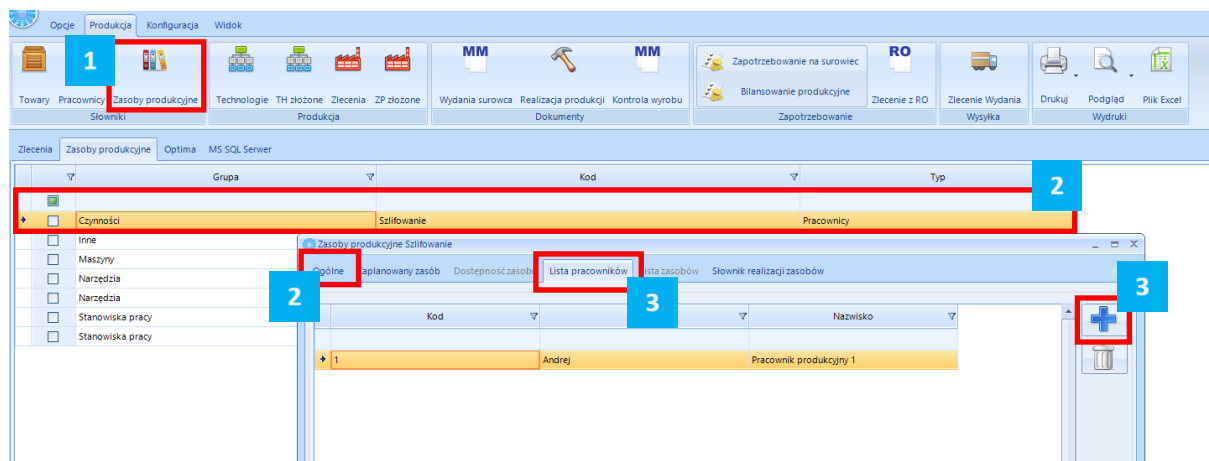
Uszkodzenia realizowanych zasobów

- Pozwól na dodawanie uszkodzeń
- Twórz PW na zgłoszone uszkodzenia (w/g kodów)
- Nie podpowiadaj ilości uszkodzeń Podpowiadaj zerową ilość uszkodzeń



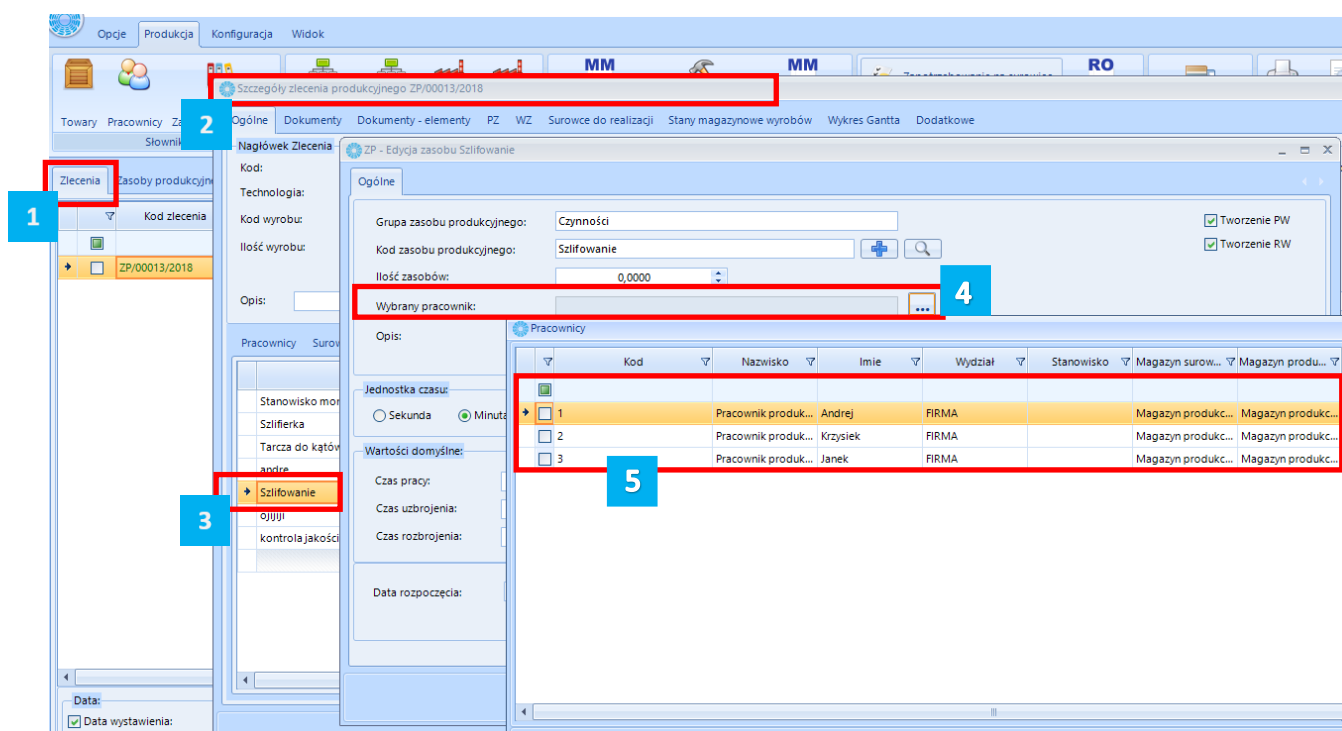
W części **Ustawienia zasobów** istnieje możliwość wybrania następujących ustawień:

- Wyświetlaj zasoby przypisane do pracownika na słowniku czynności - oznacza to, że w Panelu Produkcyjnym wyświetlane będą zlecenia produkcyjne do których będą przypisani do zasobu produkcyjnego w sekcji słowników



Aby przypisać w ten sposób pracownika należy wejść na zakładkę **Zasoby produkcyjne** zaznaczyć daną czynność wejść w **Szczegóły**, następnie w Szczegółach na **zakładce ogólne** zaznaczyć **typ zasoby jako Pracownik**, kolejno przejść na zakładkę **Lista pracowników** i **plusikiem dodać** pracownika do zasobu.

- Wyświetlaj zasoby przypisane do pracownika na zasobie w zleceniu – oznacza to, że w konkretnym zleceniu pracownik jest przypisany do czynności na zleceniu produkcyjnym



Aby taka sytuacja zaistniała należy w programie **Produkcja by CTI** wejść na zakładkę **Zlecenia** następnie wejść w **Szczegóły zlecenia produkcyjnego** wybrać interesujący nas zasób z listy klikając w niego dwukrotnie lub za pomocą lupy. W tym miejscu następuje edycja zasobu, w przykładzie jest to szlifowanie, w którym można Wybrać pracownika z listy Pracownicy i dodać go do konkretnego zasobu na konkretnym zleceniu.

Kolejno mamy możliwość zaznaczeni/odznaczeni następujących funkcji:

- Wyświetlaj planowaną ilość zasobu – wyświetla lub ukrywa kolumnę z planowaną ilością danego zasobu na zleceniu produkcyjnym,
- Wyświetlaj zrealizowaną ilość zasobu – wyświetla lub ukrywa kolumnę z zrealizowaną ilością zasobu na zleceniu produkcyjnym,
- Zezwalaj na wykonanie wielu zasobów jednocześnie – pozwala pracownikowi wykonywać kilka czynności w tym samym czasie,
- Zezwalaj na zakończenie czynności bez podawania wykonanej ilości – pozwala pracownikowi zakończyć daną czynność na zleceniu produkcyjnym bez podawania wykonanej ilości,
- Zezwalaj na przerwę podczas wykonywania czynności - umożliwia włączenie rejestracji czasu przerw pracownika,
- Nie wyloguj po rozpoczęciu wykonywania czynności – pozwala na ciągłą pracę z panelem bez wylogowania pracownika z Panelu Produkcyjnego
- Ukrywaj zrealizowane zasoby – zaznaczenie tej opcji spowoduje ukrycie w Panelu Produkcyjnym zrealizowanych już zasobów na zleceniu produkcyjnym,
- Wprowadzanie opisu czynności – opcja wywołuje dodatkowe pole do wprowadzeniu opisu po wykonanej czynności
- Pozwól na dodawanie dowolnych zasobów ze słownika – umożliwia dodanie dowolnych zasobów ze słownika zasobów z Produkcji,
- Domyślnie wyświetlaj wszystkie zasoby ze słownika – oznacza to, że w zleceniu produkcyjnym będą wyświetlały się domyślnie wszystkie zasoby produkcyjne z Produkcji,
- Wyświetlaj koszty zasobów – opcja pozwala na wyświetlenie kosztu zasobu w panelu,
- Nie pytaj o ilości czynności – opcja ta ukrywa pole do wprowadzania ilości wykonanych zasobów,
- Wyświetlaj aktualny czas operacji – na liście czynności pojawia się kolumna ze zliczanym czasem danego zasobu
- Umożliwiaj zakończenie operacji – opcja pozwala na zakończenie operacji przez wykonaniem wszystkich zaplanowanych zasobów – zasób znika z listy
- PW na odpad dost. przy wł. PW – opcja umożliwiająca określenie na podstawie konfiguracji z modułu głównego kiedy może się pojawić przycisk PW na odpad
- PW na odpad dost. przy wł. RW – opcja umożliwiająca określenie na podstawie konfiguracji z modułu głównego kiedy może się pojawić przycisk PW na odpad

Sekcja Awaryje posiada następujące możliwości konfiguracji:

- Pozwól na zgłoszenie awarii – zaznaczenie tej opcji pozwala na zgłaszanie awarii w Panelu Produkcyjnym,
- Pracownik może zakończyć awaryje – pozwala pracownikowi na zakończenie trwania awarii,
- Nie wymagaj podawania ilości – pozwala na wprowadzenie awarii bez podawania ilości,
- Nie podpowiadaj ilości awarii/ Podpowiadaj zerową ilość awarii

Sekcja **Uszkodzenia realizowanych zasobów** daje możliwość włączenia dodawania uszkodzeń wraz z ustawieniem podpowiadania ilości zerowej uszkodzeń lub brakiem podpowiedzi ilości uszkodzeń. Dodatkowo można określić czy na uszkodzenia mają się tworzyć dokumenty PW wg kategorii

b) Dokumenty PW

Podpowiadanie ilości na pozycjach PW Wyrób

- 1 szt. wyrobu gotowego
- Ilość wyrobu gotowego pozostała do wykonania
- Ilość wyrobu wykonanego
- Całkowita ilość wyrobu gotowego
- Brak (puste pole)

Podpowiadanie ilości na pozycjach PW Odpad

- Z technologii
- Ze zlecenia
- 0 szt.
- Brak (puste pole)

Inne

- Możliwość zmiany cechy wyrobu



W sekcji Podpowiadanie ilości na pozycjach PW Wyrób mamy możliwość wybrania:

- 1 szt. wyrobu gotowego
- Ilość wyrobu gotowego pozostała do wykonania
- Ilość wyrobu wykonanego
- Całkowita ilość wyrobu gotowego

W sekcji Podpowiadanie ilości na pozycja z PW Odpad mamy możliwość wybrania:

- Z technologii
- Ze zlecenia
- 0 szt.
- Brak (puste pole)

W sekcji Inne mamy możliwość uruchomienia zmiany cechy wyrobu podczas tworzenia dokumentu PW

c) Dokumenty RW

Podpowiadanie ilości na pozycjach RW

- 0
- 1 jednostka wyrobu w/g zlecenia
- Ilość pozostała do wykonania w/g zlecenia
- Brak (puste pole)

Inne

- Przeliczaj ilość w oparciu o wagę wyrobu gotowego



W sekcji Podpowiadanie ilości na pozycjach RW mamy możliwość wyboru:

- 0
- 1 jednostka wyrobu
- Ilość pozostała do wykonania wg zlecenia
- Brak (puste pole)

W sekcji Inne mamy możliwość wyboru:

- Przeliczaj ilość w oparciu o wagę wyrobu gotowego

d) Inne

Inne

Przyczyny realizacji
 Ilość kopii wydruku etykiet:

Realizacja całkowita
 Etykieta częściowa: akceptuj wartości tekstowe

Uwzględnij zamienniki
 Utwórz nowy plik językowy

Realizacja częściowa
 Wczytaj plik językowy

Ścieżka zapisu załączników:

Styl: **Breeze** Pełny ekran

Podgląd

Kolumna 1	Kolumna 2
Przykład	Przykład
Testowych	Testowych
Danych	Danych



W sekcji inne mamy możliwość włączenia/wyłączenia:

- Przyczyny realizacji – jest to dodatkowy opis, który można dodać po realizacji zasobu, aby móc z niego skorzystać należy zdefiniować go w Słowniku Realizacji Zasobów dla danego Zasoby w Produkcja by CTI
- Realizacja całkowita – oznacza, że automatycznie zostanie rozliczona produkcja danego wyrobu i powstaną wszystkie dokumenty PW i RW.
- Uwzględnij zamienniki – Panel zezwala wtedy na stosowanie zamienników.
- Realizacja częściowa

W tej części możemy również wybrać styl i zaznaczyć czy program ma się wyświetlać w wersji pełnoekranowej czy nie.

Następną opcją do ustalenia jest ilość kopii wydruku etykiet (domyślnie ustawione 2)

W sekcji Podgląd mamy możliwość podglądu stylów wyświetlania.

Możliwość uruchomienia akceptacji wartości na etykietach częściowych.

Utwórz nowy plik językowy – opcja pozwala zapisać plik językowy w języku polskim do tłumaczenia własnego, następnie przy pomocy opcji wczytaj plik językowy możemy grać go do panelu.

Sekcja RCP – pozwala na uruchomienie rejestracji wejścia/wyjścia z pracy

W kolejnej zakładce Lista zmian znajdują się zmiany jakie w kolejnych wersjach programu zostały wprowadzane na potrzeby rozwoju programu.

Zakładka Otwórz log uruchamia log programu.

Wyjście służy do całkowitego wyjścia z programu gdy program działa w trybie pełnoekranowym.

Zapisz zapisuje wszystkie wprowadzone ustawienia.

Wykonywanie zapytań – opcja służąca do wprowadzania zaawansowanych zapytań SQL - pomoc przy wdrożeniu.

e) RCP – Rejestracja Czasu Pracy

Rejestracja Czasu Pracy

- Włącz RCP
- Wymagaj rejestracji wejścia przed zalogowaniem pracownika



W sekcji rejestracja czasu pracy można uruchomić rejestrację wejść/wyjść z pracy oraz wymusić na pracowniku rejestrację wejścia do pracy przed zalogowaniem do panelu.