



INSTRUKCJA PIT/IMIR/Kwitki

Spis treści

1. Opis programu.....	3
2. Wymagania sprzętowo-systemowe	4
3. Instalacja programu i konfiguracja połączenia MSSQL	4
4. Konfiguracja asysty.....	10
5. Ustawienia lokalizacji generowanych wydruków, trybu wysyłki oraz stylu okien i ikon. 13	
5.1. Ustawienia lokalizacji dostępowych generowanych wydruków	14
5.2. Ustawienia trybu wysyłki	15
5.3. Ustawienia stylu okien oraz ikon	17
6. Konfiguracja serwera poczty wychodzącej	19
6.1. Konfiguracja serwera poczty: wersja jednofirmowa	19
6.2. Konfiguracja serwera poczty: wersja dla biur rachunkowych	22
7. Ustawienia szablonów mailowych	27
8. Eksport deklaracji PIT-11	31
9. Eksport wydruków ZUS IMIR	35
10. Eksport kwitków wypłat	38
11. Raporty z wysyłki deklaracji PIT-11 / ZUS IMIR / kwitków wypłat	42
12. Wysyłanie dowolnej wiadomości e-mail	44
Informacje techniczne	47
13. Informacje o instrukcji	47

1. Opis programu

PIT/IMIR/Kwitki to aplikacja umożliwiająca seryjną wysyłkę e-mail oraz archiwizację deklaracji PIT-11, wydruków ZUS IMIR oraz kwitków wypłat. Program wywołuje wydruki w programie Comarch ERP Optima i przesyła je drogą mailową do właścicieli firm lub pracowników zdefiniowanych w Comarch ERP Optima.

Pliki są szyfrowane hasłem – po otrzymaniu dokumentów w formacie .zip lub .pdf:

- [wersja jednofirmowa] pracownik odblokowuje je za pomocą swojego numeru PESEL (.zip lub .pdf).
- [wersja dla biur rachunkowych]:
 - właściciel firmy odblokowuje je za pomocą hasła – atrybutu z kartoteki kontrahenta (.zip)
 - właściciel firmy otrzymuje wydruki pracowników w osobnych plikach, które mogą być odblokowane za pomocą numeru PESEL / numeru paszportu pracownika (.pdf)
 - pracownicy otrzymują bezpośrednio wydruki na swoje adresy e-mail i odblokowują je za pomocą swojego numeru PESEL / numeru paszportu (.pdf).

Aplikacja może działać jednocześnie z wieloma bazami danych Comarch ERP Optima, więc jest przeznaczona do zarówno w firmie indywidualnej (jedna baza danych), jak i w biurach rachunkowych (wiele baz danych).

Program umożliwia zdefiniowanie szablonów mailowych dla każdej opcji wysyłki, a także wysłanie dowolnej wiadomości e-mail do wszystkich bądź wybranych pracowników wprowadzonych w Comarch ERP Optima, w związku z czym może pełnić funkcję informacyjną. Alternatywnie, program może jedynie generować odpowiednie wydruki do wskazanych folderów, pełniąc funkcję archiwizacyjną, bez wysyłania plików za pomocą e-mail.

2. Wymagania sprzętowo-systemowe

- Crystal Reports Runtime w wersji 13.0.26
- Biblioteki do połączenia z bazą danych (ODBC Driver 11, OLE DB Driver)
- System operacyjny wspierający .NET Framework 4.6.1 (Windows 8, Windows 10, Windows Server 2016, Windows Server 2012 R2, Windows Server 2008 R2)
- Połączenie z serwerem MSSQL Comarch ERP Optima

Zwróć uwagę Oprogramowanie współpracuje jedynie z systemem Comarch ERP Optima, opartym na bazie MSSQL. Bazy PostgreSQL nie są obsługiwane.

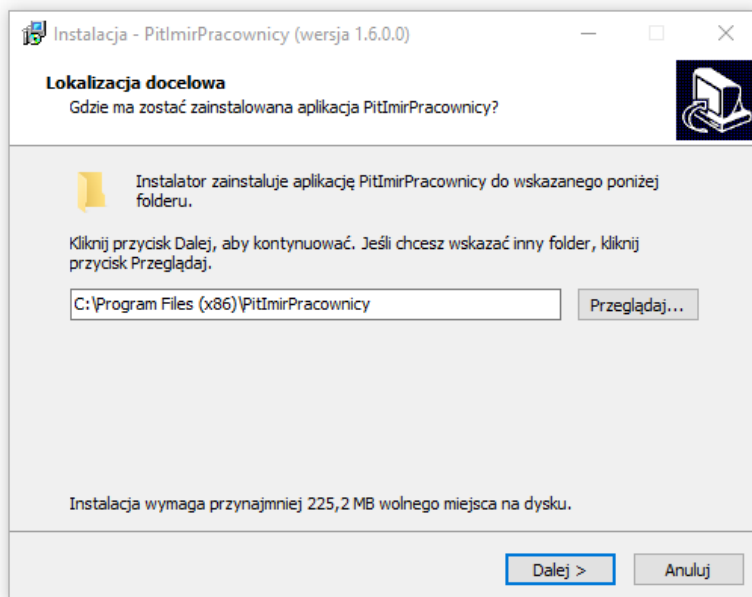


Zwróć uwagę Program powinien być uruchamiany jako administrator:

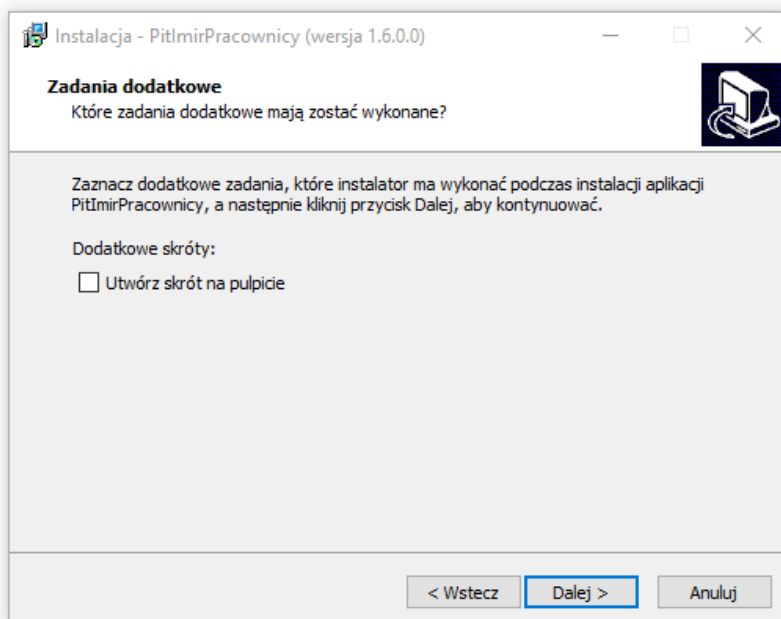


3. Instalacja programu i konfiguracja połączenia MSSQL

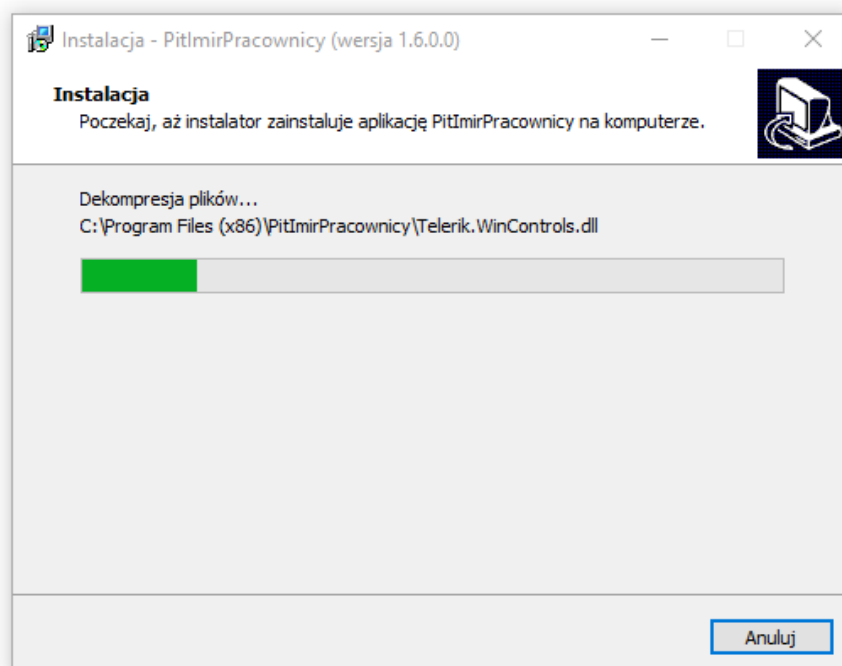
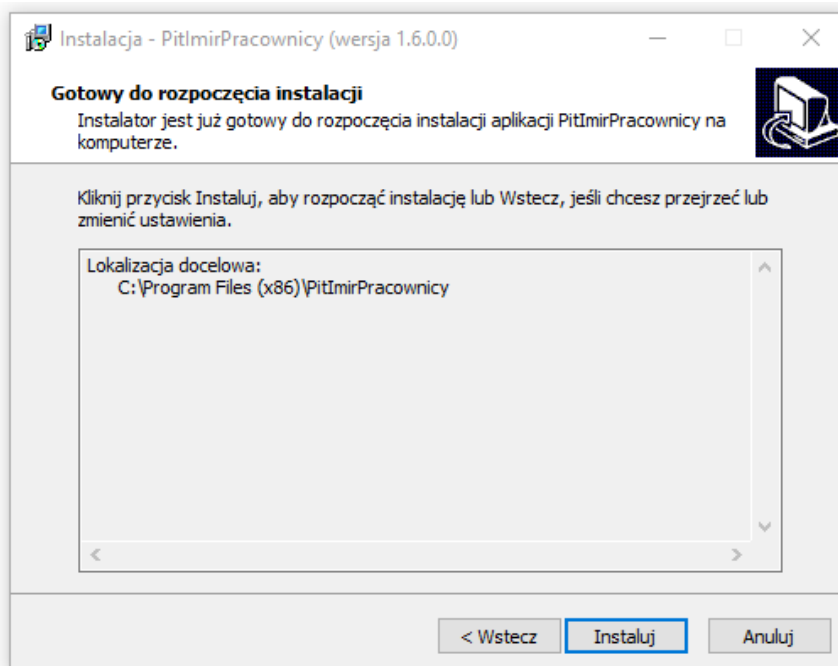
W pierwszym kroku należy uruchomić instalator programu – plik *setup.exe*. Kreator instalacji podpowie domyślną lokalizację docelową, w której zostanie zainstalowany program. Należy kliknąć przycisk *Dalej*, aby kontynuować lub przycisk *Przejdź*, aby wskazać inny folder do instalacji.

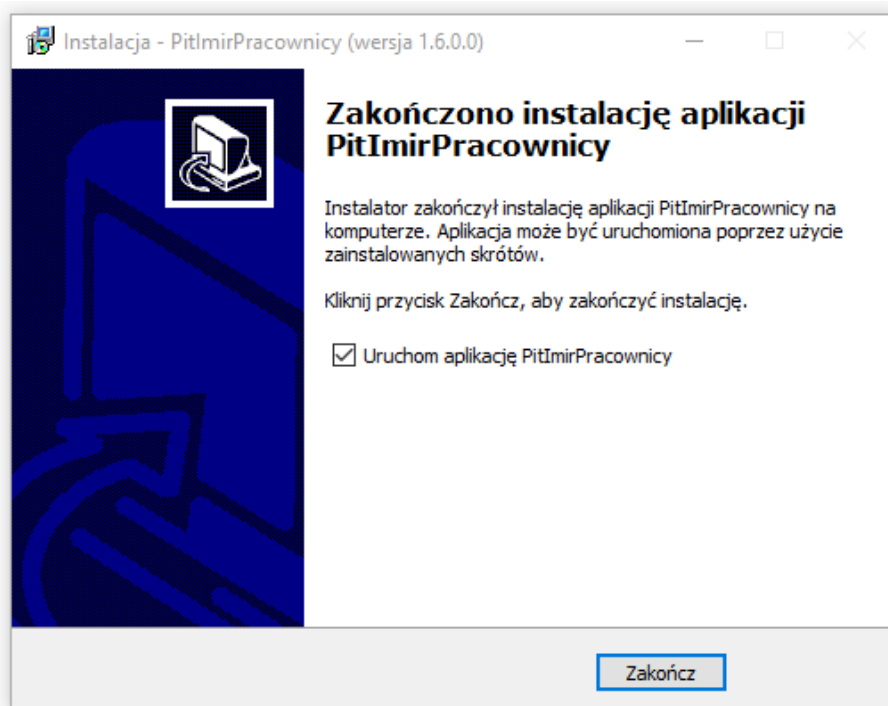


Jeśli użytkownik chce utworzyć skrót do aplikacji, w kolejnym kroku można zaznaczyć opcję *Utwórz skrót na Pulpicie*, a następnie kliknąć przycisk *Dalej*:



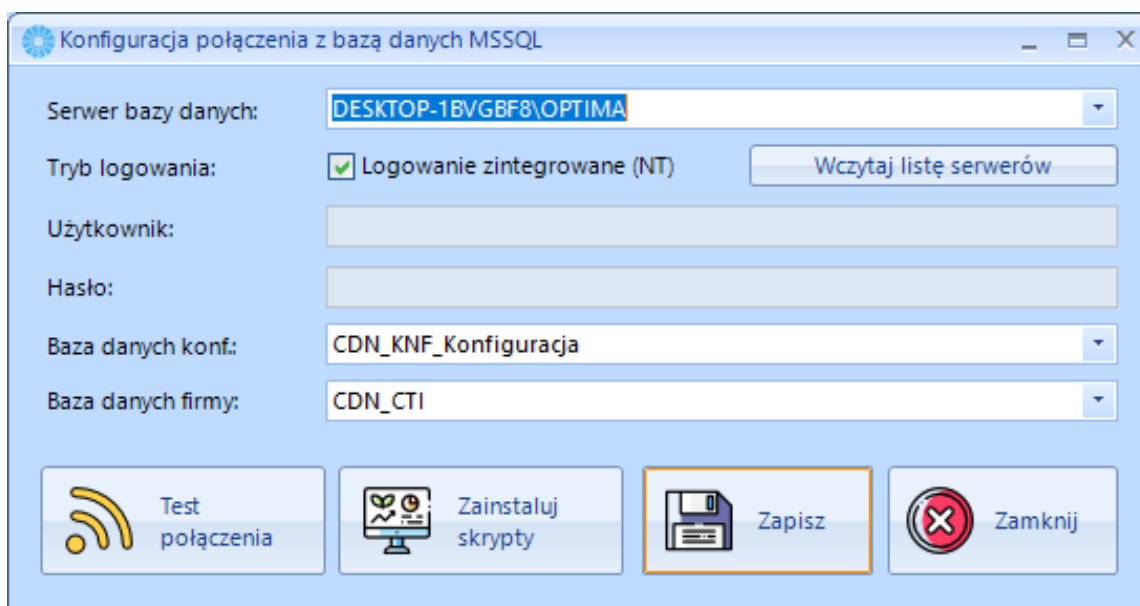
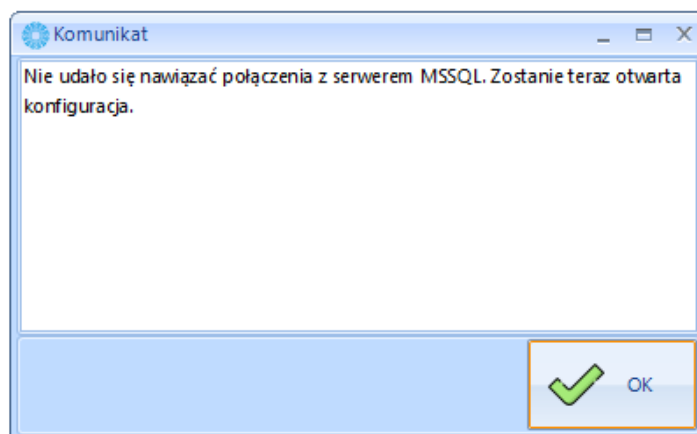
Instalator jest gotowy do rozpoczęcia instalacji. Aby przejrzeć lub zmienić ustawienia, należy kliknąć przycisk *Wstecz*. Aby rozpocząć instalację, należy kliknąć przycisk *Instaluj*:





Po zainstalowaniu programu, w jego lokalizacji dostępny jest dodatkowy folder **Instalatory**. W tym folderze znajdują się wszystkie potrzebne biblioteki wskazane w [Wymaganiach sprzętowo-systemowych](#) (Crystal Reports, OLE DB, ODBC, SQL Server Native Client), które należy zainstalować, aby program działał poprawnie.

Przy pierwszym uruchomieniu aplikacji należy zatwierdzić przyciskiem „OK” poniższy komunikat i skonfigurować połączenie z serwerem bazy danych.



Serwer bazy danych – serwer, na którym znajduje się baza danych Comarch ERP Optima.

Logowanie NT – jeśli program działa na tym samym stanowisku co serwer, można zaznaczyć tę opcję. Nie trzeba wtedy podawać nazwy użytkownika i hasła.

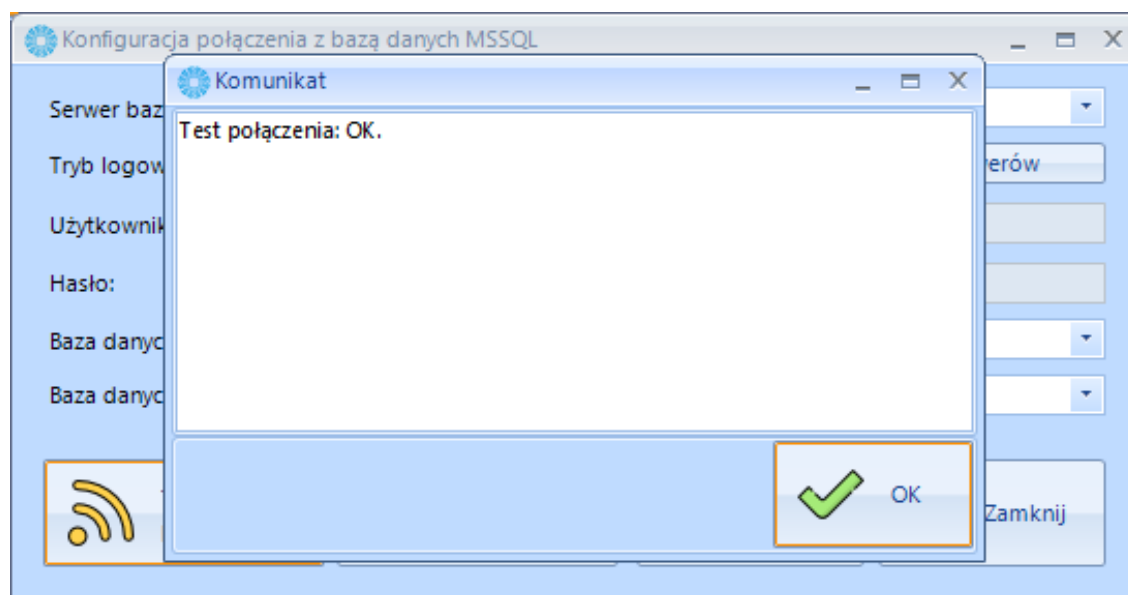
Użytkownik – nazwa użytkownika z dostępem do serwera Comarch ERP Optima.

Hasło – hasło użytkownika z dostępem do serwera Comarch ERP Optima.

Baza danych konf. – baza konfiguracyjna Comarch ERP Optima, na której znajduje się baza główna.

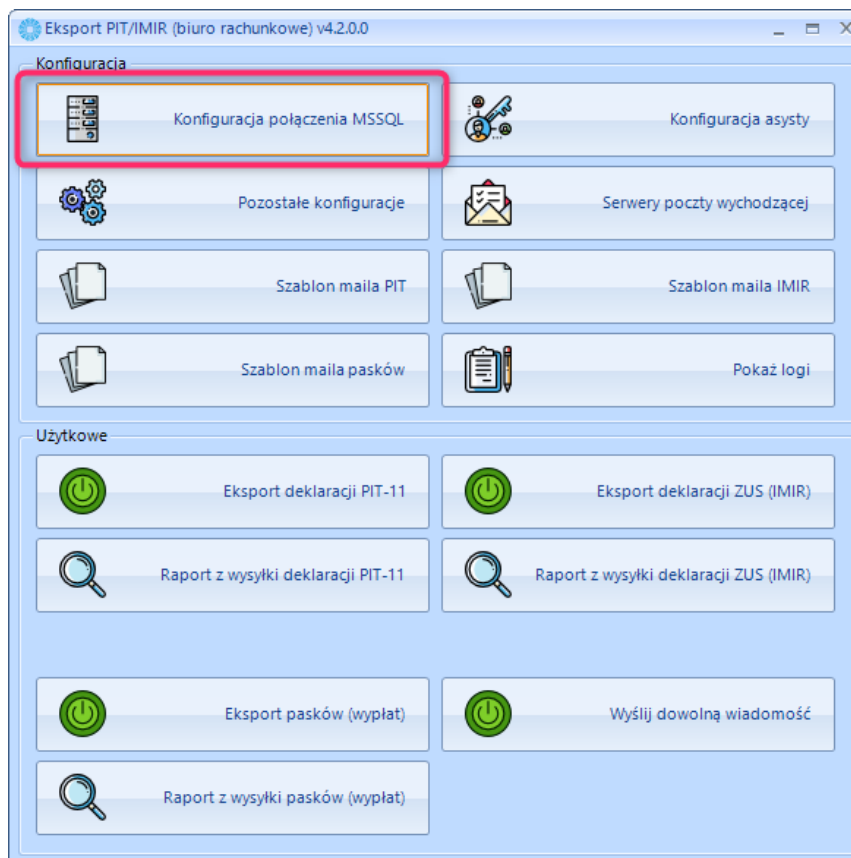
Baza danych firmy – baza danych biura rachunkowego w Comarch ERP Optima lub firmowa baza główna Comarch ERP Optima, w zależności od trybu pracy.

Po uzupełnieniu danych, można wykonać **Test połączenia**.



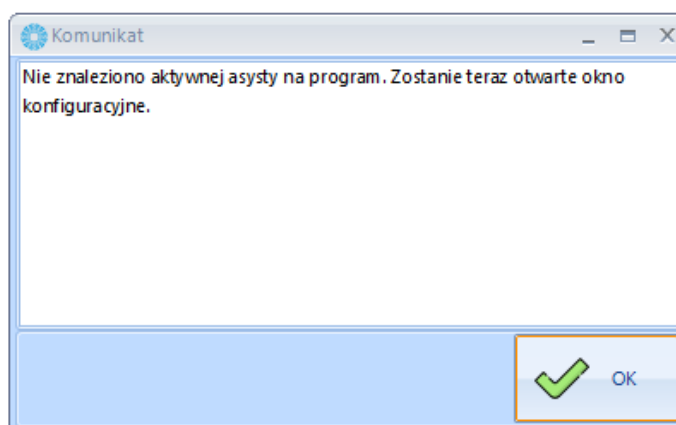
Po zatwierdzeniu przyciskiem „OK” należy zatwierdzić wpisane dane przyciskiem **Zapisz**.

W przypadku zmiany danych konfiguracji połączenia MSSQL, można wrócić do ustawień z poziomu głównego okna programu:

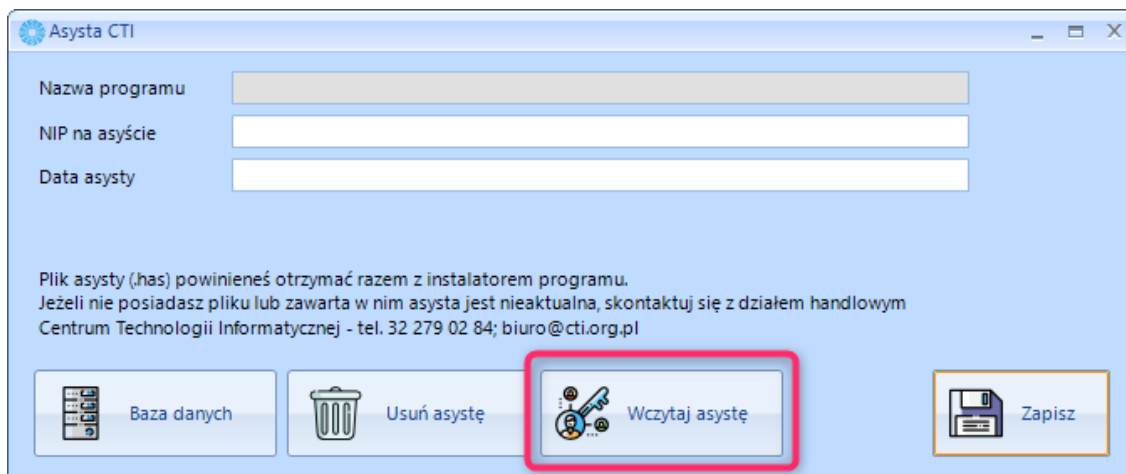


4. Konfiguracja asysty

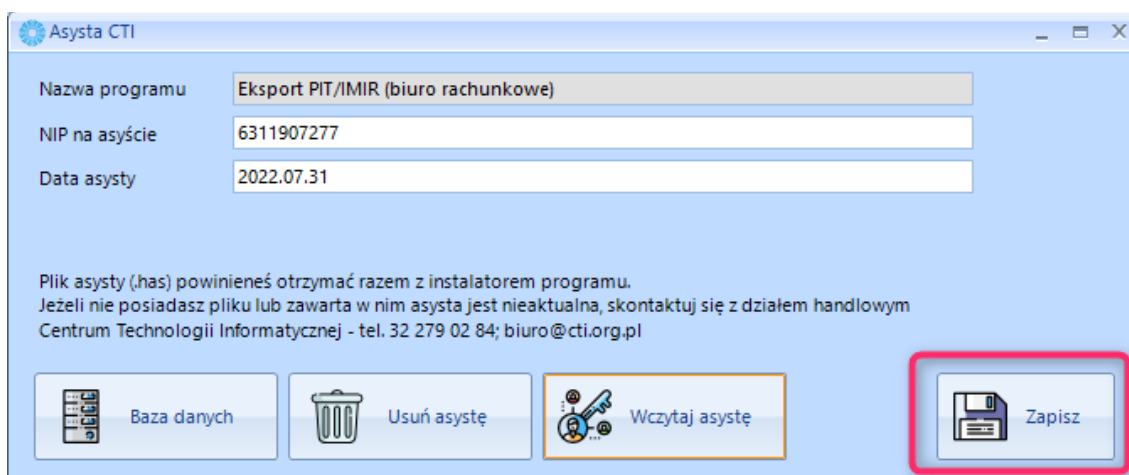
W kolejnym etapie należy wczytać **plik asysty** otrzymany wraz z oprogramowaniem.



W poniższym oknie należy wybrać opcję **Wczytaj asystę**, dodając plik .has dostarczony wraz z instalatorem oprogramowania.



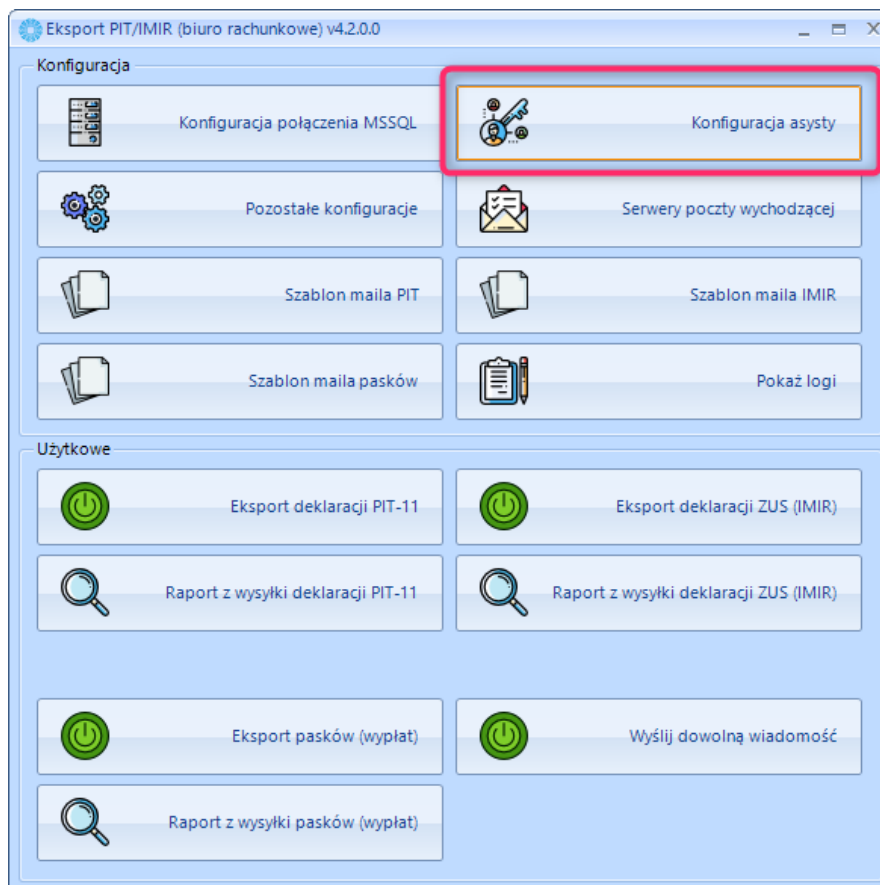
Dane zostaną uzupełnione na podstawie danych w pliku aktywacyjnym:



W przypadku nieotrzymania pliku lub upłynięcia terminu asysty, należy skontaktować się z opiekunem handlowym lub działem handlowym Centrum Technologii Informatycznej: tel. 32 279 02 84.

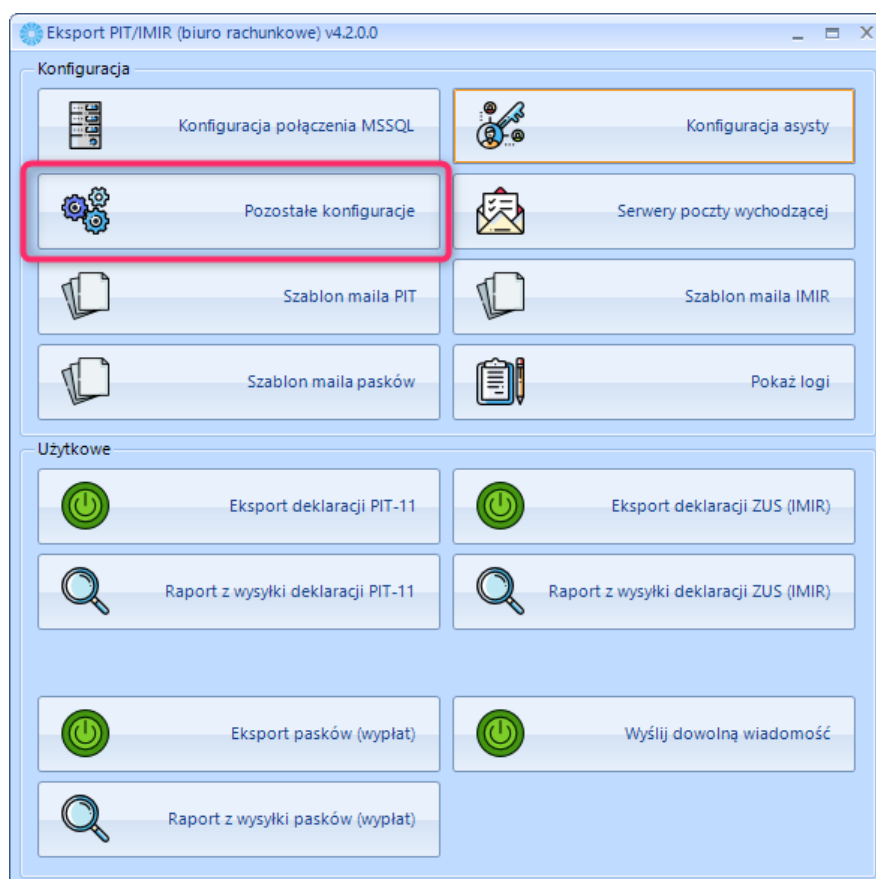
Wprowadzony plik asysty należy zatwierdzić przyciskiem **Zapisz**.

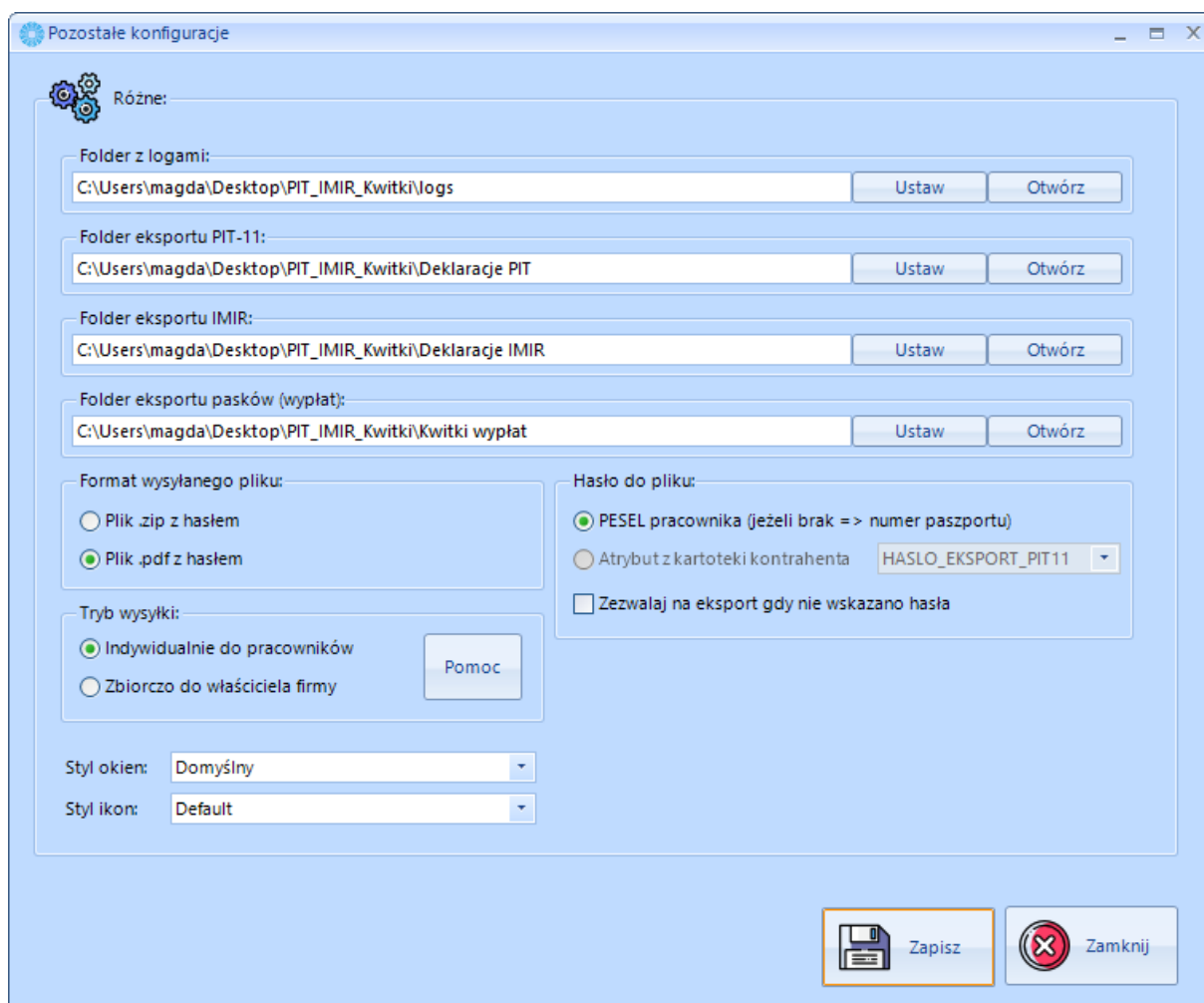
W przypadku przedłużenia asysty, do konfiguracji można przejść z głównego okna programu:



5. Ustawienia lokalizacji generowanych wydruków, trybu wysyłki oraz stylu okien i ikon.

W celu ustawienia trybu wysyłki oraz ścieżek dostępowych, do których będą eksportowane logi oraz generowane dokumenty, należy przejść do opcji **Pozostałe konfiguracje**:





5.1. Ustawienia lokalizacji dostępowych generowanych wydruków

Podfoldery utworzą się samoistnie po instalacji programu. Ścieżki do folderów można zmienić, wybierając opcję **Ustaw**. Aby przejść do folderu z logami / wyeksportowanymi plikami, należy kliknąć opcję **Otwórz**.

Folder z logami – do wskazanej lokalizacji na dysku sieciowym/lokalnym eksportowane są pliki z logami programu.

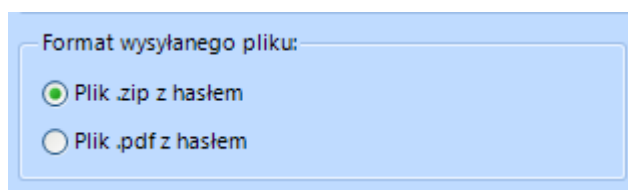
Folder eksportu PIT11 / IMIR / pasków wypłat – do wskazanych lokalizacji na dysku sieciowym/lokalnym eksportowane są wydruki dokumentów wygenerowane z Comarch ERP Optima.

5.2. Ustawienia trybu wysyłki

Ustawienia trybu wysyłki różnią się w zależności od posiadanej wersji programu.

- **Wersja jednofirmowa** umożliwia generowanie plików szyfrowanych hasłem w formie numeru PESEL pracownika (w przypadku braku numeru PESEL, hasłem jest numer paszportu).
- **Wersja dla biur rachunkowych** umożliwia wybór trybu wysyłki: indywidualnie do pracowników (pliki szyfrowane numerem PESEL; w przypadku braku numeru PESEL, hasłem jest numer paszportu) lub zbiorczo dla właściciela firmy (pliki szyfrowane hasłem w formie atrybutu z kartoteki kontrahenta).

Format wysyłanego pliku – wydruki wygenerowane z Comarch ERP Optima mogą być wygenerowane w jednym z dwóch wybranych formatów: **plik .zip z hasłem** lub **plik .pdf z hasłem**.



Format wysyłanego pliku:

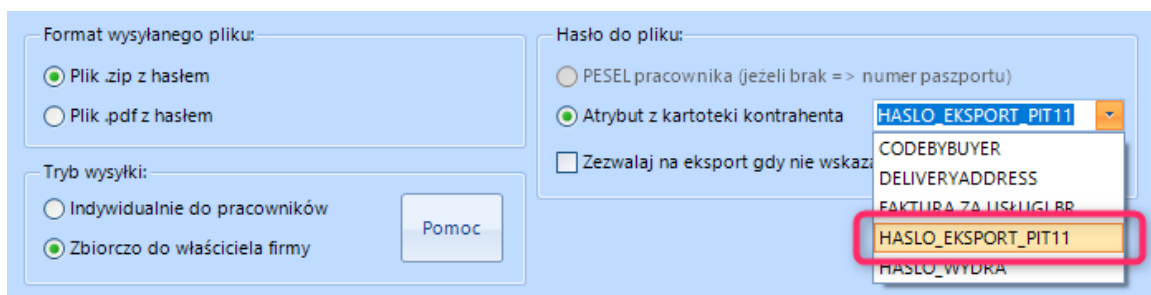
Plik .zip z hasłem

Plik .pdf z hasłem

Hasło do pliku – wysyłane pliki są szyfrowane hasłem: numerem PESEL pracownika lub atrybutem z kartoteki kontrahenta.

- **PESEL pracownika / numer paszportu** – w przypadku pracy na wersji jednofirmowej bądź na wersji dla biur rachunkowych w trybie wysyłki **Indywidualnie do pracowników**, wysyłane pliki będą szyfrowane hasłem w postaci numeru PESEL pracownika. W przypadku pracowników, którzy nie posiadają numerów PESEL, wysyłane pliki będą szyfrowane hasłem w postaci numeru paszportu.
- **Atrybut z kartoteki kontrahenta** – w przypadku pracy na wersji dla biur rachunkowych w trybie **Zbiorczo do właściciela firmy**, wysyłane pliki będą szyfrowane hasłem w formie atrybutu z kartoteki kontrahenta. Przed korzystaniem z tej opcji należy przypisać odpowiedni atrybut na kartotece kontrahenta

w programie Comarch ERP Optima, a następnie wybrać atrybut z listy rozwijanej w programie:

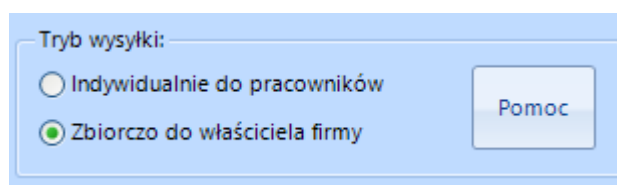


Zezwalaj na eksport gdy nie wskazano hasła

Po zaznaczeniu tego parametru, program zezwala na eksport/generowanie .zip lub .pdf nawet w przypadku, gdy hasło szyfrujące nie jest ustawione na pracowniku / kontrahencie.

Tryb wysyłki – w wersji dla biur rachunkowych wydruki generowane z systemu Comarch ERP Optima mogą być wysyłane w dwóch różnych trybach: indywidualnie do pracowników lub zbiorczo do właściciela firmy:

- **Indywidualnie do pracowników** – program wysyła wiadomości e-mail indywidualnie do pracowników zdefiniowanych w Comarch ERP Optima. Program dostarcza więc e-mail z wygenerowanym dokumentem bezpośrednio do pracownika.
- **Zbiorczo do właściciela firmy** – program wysyła do właściciela firmy zbiorczy e-mail ze wszystkimi wygenerowanymi wydrukami pracowników danej firmy. W przypadku tej opcji ważne jest, aby skonfigurować w Comarch ERP Optima bazę biura rachunkowego i bazy poszczególnych klientów. Wtedy program znajduje na bazie biura rachunkowego kontrahenta powiązanego z wybraną bazą danych (właściciela firmy) i na ten adres e-mail wysyła wygenerowane dokumenty.

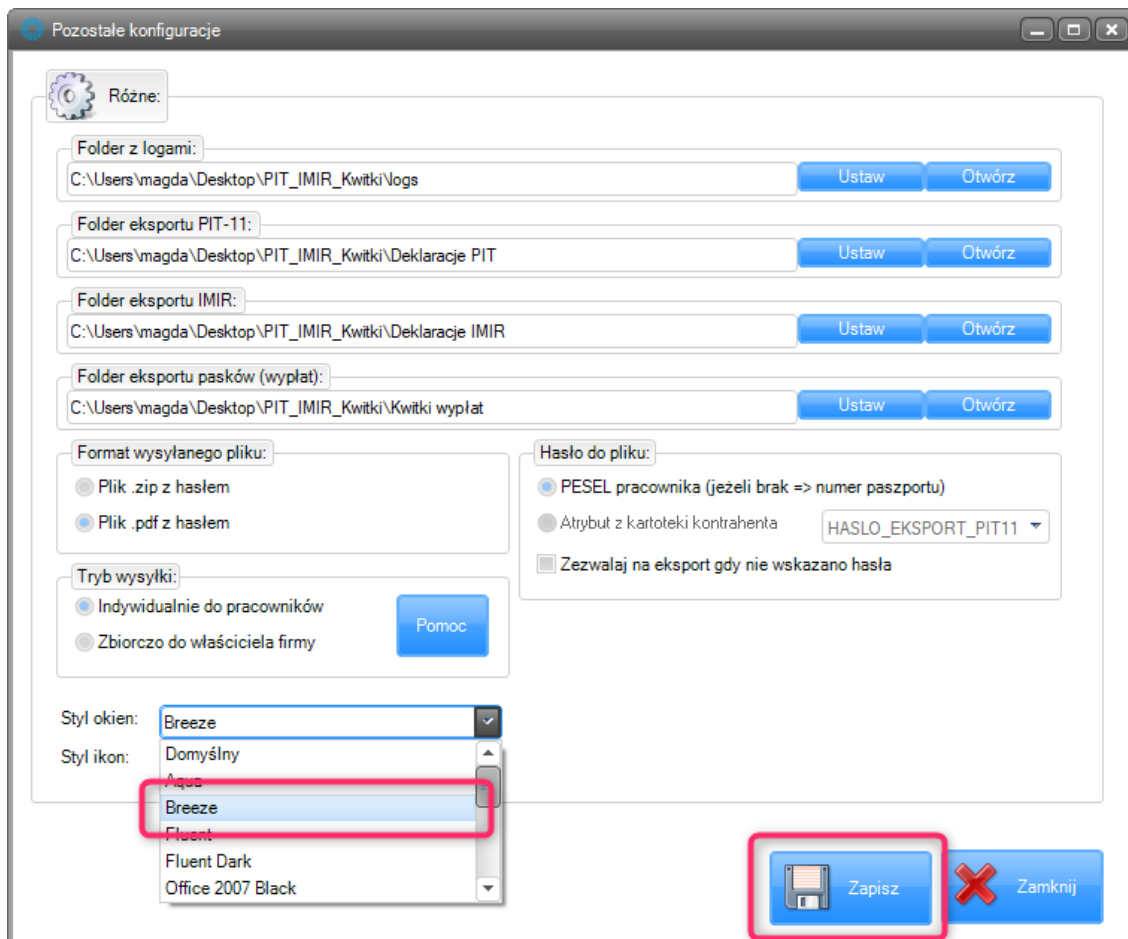


Wprowadzone ustawienia należy zatwierdzić przyciskiem **Zapisz**.

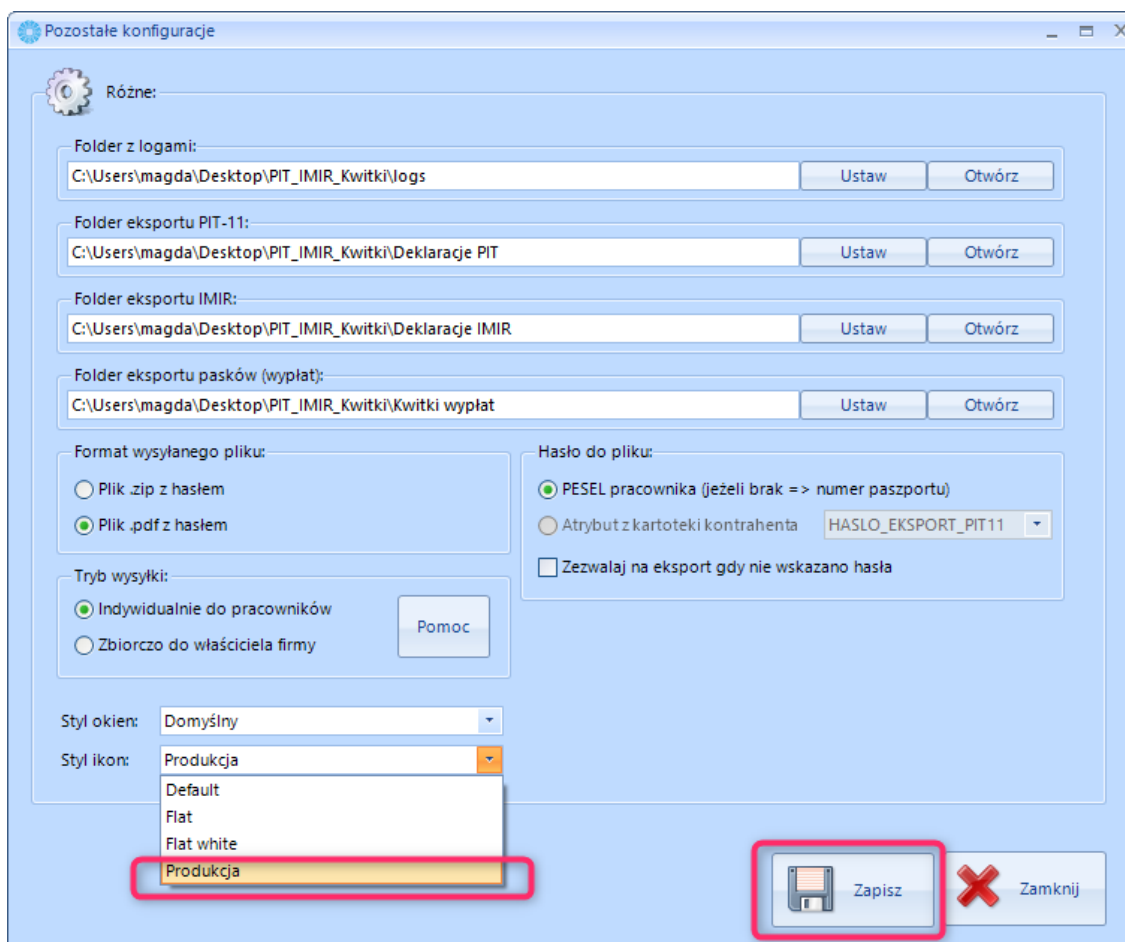
5.3. Ustawienia stylu okien oraz ikon

W konfiguracji jest możliwość wyboru stylu wizualnego okien oraz ikon w programie.

Aby zmienić styl okna należy z poziomu **Pozostałe konfiguracje** wybrać z listy rozwijanej **styl okien** oraz zatwierdzić wybór przyciskiem **Zapisz**:



Aby zmienić styl ikon należy z poziomu **Pozostałe konfiguracje** wybrać z listy rozwijanej **styl ikon** oraz zatwierdzić wybór przyciskiem **Zapisz**:



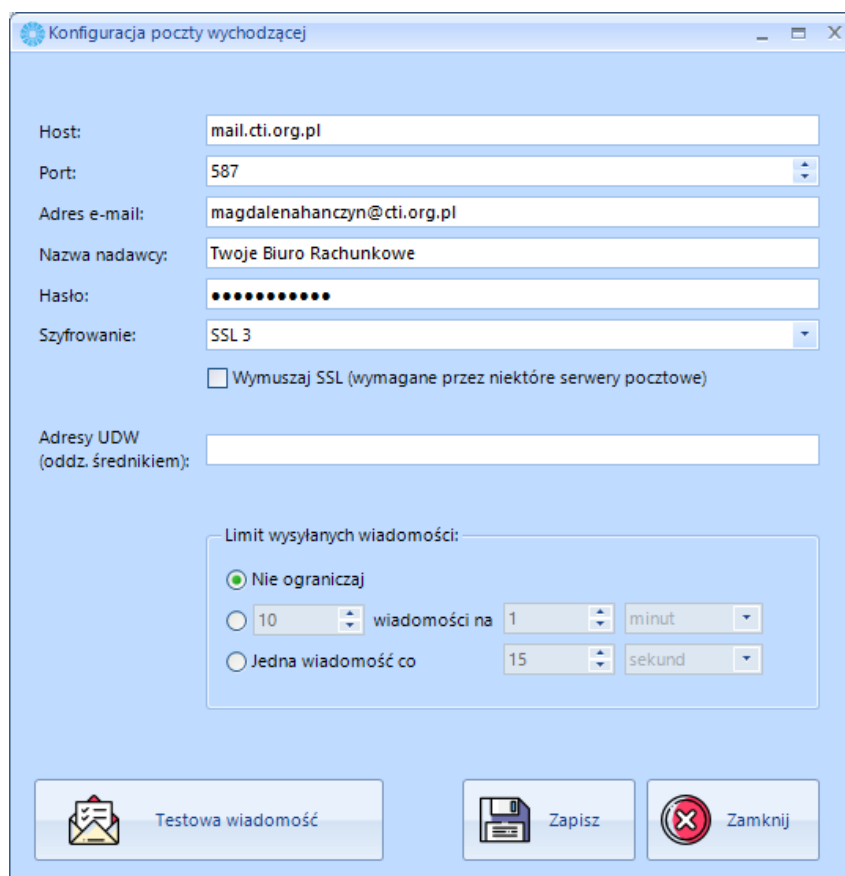
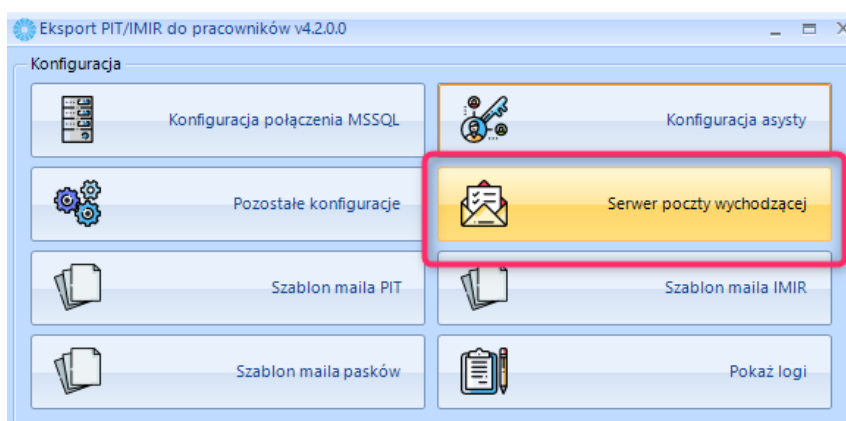
[Ustawienia zaawansowane]: W programie jest możliwość tworzenia własnych paczek ikon. W folderze z programem w katalogu *IconPacks* znajduje się instrukcja definiowania własnych zbiorów ikon.

6. Konfiguracja serwera poczty wychodzącej

Przed wysłaniem wydruków za pomocą e-mail należy skonfigurować serwer poczty wychodzącej, z której będą wysyłane pliki PIT-11 / ZUS IMIR / Kwitki wypłat / inne wiadomości.

6.1. Konfiguracja serwera poczty: wersja jednofirmowa

W przypadku wersji jednofirmowej należy przejść w głównym oknie do ustawień **Serwer poczty wychodzącej** i uzupełnić dane zgodnie z ustawieniami serwera poczty e-mail:



Host:

Port:

Adres e-mail:

Nazwa nadawcy:

Hasło:

Szyfrowanie:

Wymuszaj SSL (wymagane przez niektóre serwery pocztowe)

Adresy UDW (oddz. średnikiem):

Limit wysłanych wiadomości:

Nie ograniczaj

10 wiadomości na

Jedna wiadomość co

Host – serwer SMTP (poczty wychodzącej)

Port – port SMTP (poczty wychodzącej)

Adres e-mail – adres, z którego będą wysyłane deklaracje PIT11, ZUS IMIR, kwitki wypłat

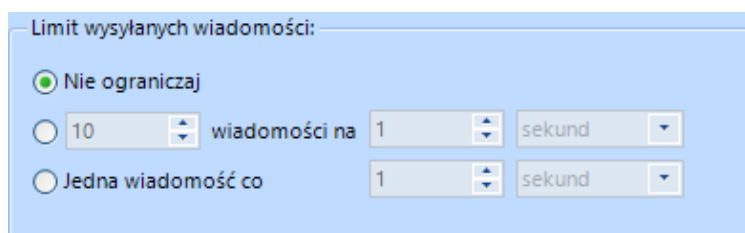
Nazwa nadawcy – nazwa nadawcy wysyłanych wiadomości

Hasło – hasło dostępne do poczty, z której będą wysyłane wiadomości

Szyfrowanie – szyfrowanie poczty wymagane przez niektóre serwery pocztowe. Jeśli użytkownik na koncie pocztowym posiada obsługę szyfrowania SSL, należy zaznaczyć poniższy parametr w konfiguracji.

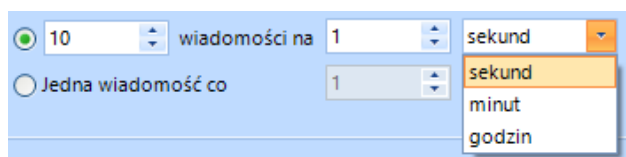
Wymuszaj SSL (wymagane przez niektóre serwery pocztowe)

Adresy UDW – jeśli użytkownik chce otrzymywać kopie wysyłanych powiadomień może uzupełnić dodatkowy adres e-mail, który będzie ukryty w wysyłanej wiadomości. W przypadku dodania wielu adresów ukrytych, należy je wpisać oddzielając średnikiem: np. *e-mail1;e-mail2;e-mail3*.

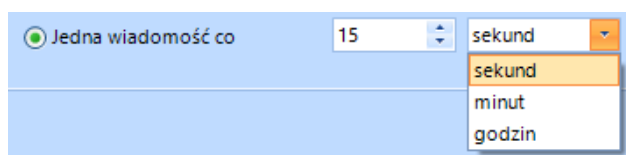


W konfiguracji skrzynki pocztowej użytkownik może zdefiniować także **limit wysyłanych wiadomości**:

Nie ograniczaj – wiadomości e-mail będą wysyłane bez ograniczeń, zgodnie z zaznaczeniem w generatorze wydruku deklaracji PIT11, ZUS IMIR lub kwitków wypłat

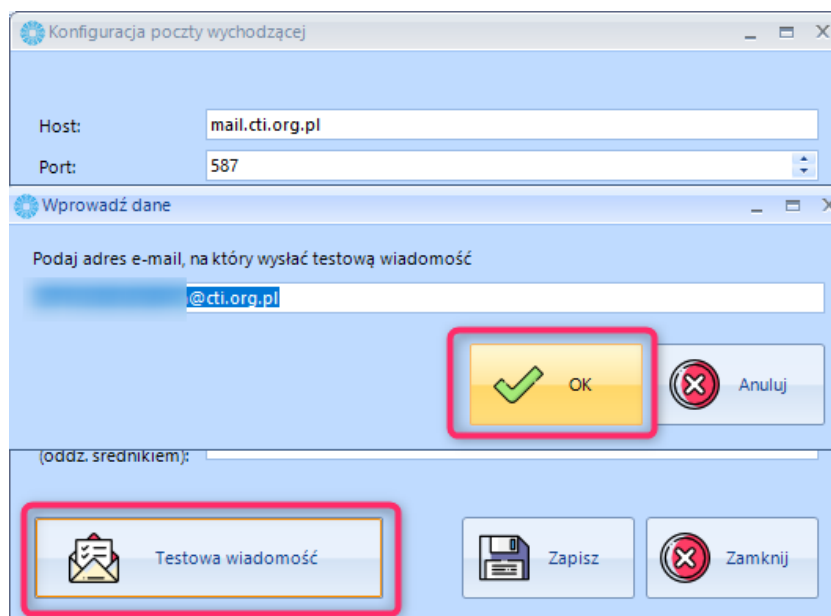


X wiadomości na Y sekund / minut / godzin – użytkownik może podać ile maksymalnie wiadomości będzie wysyłanych we wskazanym przedziale sekund / minut / godzin.

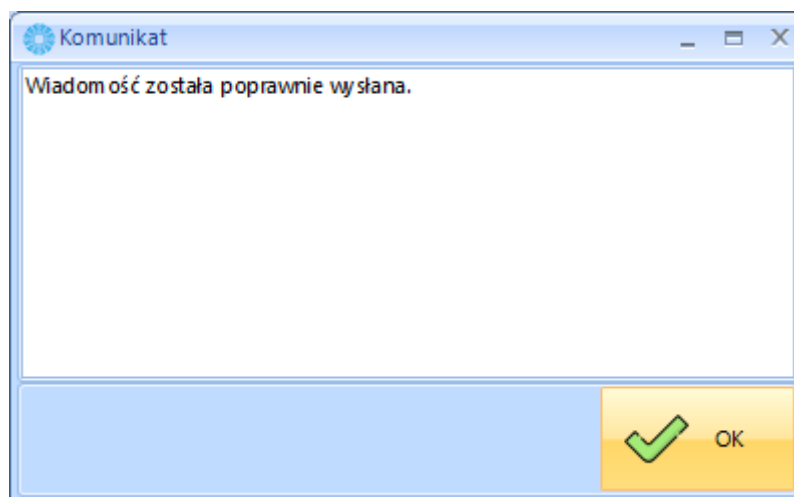


Jedna wiadomość co Y sekund / minut / godzin – użytkownik może wskazać stały odstęp czasowy między kolejną wiadomością.

Po uzupełnieniu danych można wysłać testową wiadomość, aby zweryfikować poprawność ustawień. W tym celu należy kliknąć przycisk **Testowa wiadomość**, wpisać adres e-mail, na który chcemy wysłać wiadomość testową oraz zatwierdzić przyciskiem **OK**.



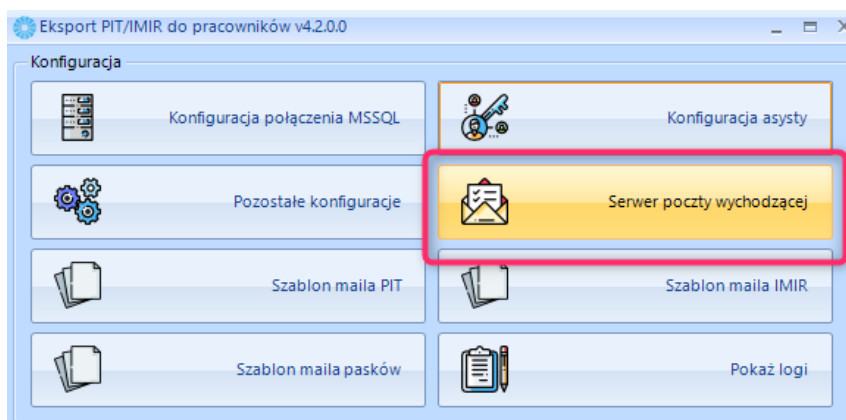
Po poprawnej konfiguracji i wysyłce testowej wiadomości, zostanie wyświetlony komunikat z potwierdzeniem:

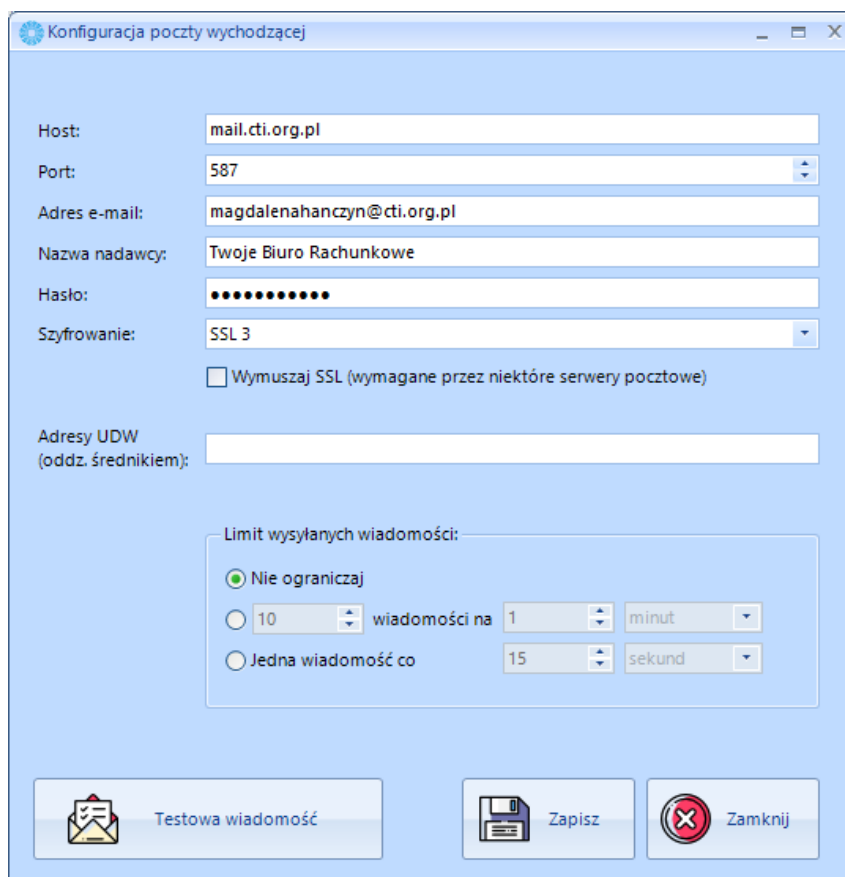


6.2. Konfiguracja serwera poczty: wersja dla biur rachunkowych

W wersji dla biur rachunkowych jest możliwość skonfigurowania serwerów poczty wychodzącej indywidualnie dla jednej lub dla wielu wybranych baz danych. Oznacza to, że dla każdej obsługiwanej bazy danych w Comarch ERP Optima, z której są wysyłane wydruki, mail może być wysyłany od innego nadawcy. W przypadku braku przypisania indywidualnej konfiguracji dla jednej bazy / wybranych baz, zostanie wykorzystana konfiguracja domyślna.

W pierwszym kroku należy skonfigurować pierwszy, domyślny serwer poczty wychodzącej. W tym celu należy w głównym oknie przejść do ustawień **Serwer poczty wychodzącej** i uzupełnić dane zgodnie z ustawieniami serwera poczty e-mail:





Konfiguracja poczty wychodzącej

Host: mail.cti.org.pl

Port: 587

Adres e-mail: magdalenahanczyn@cti.org.pl

Nazwa nadawcy: Twoje Biuro Rachunkowe

Hasło: ●●●●●●●●

Szyfrowanie: SSL 3

Wymuszaj SSL (wymagane przez niektóre serwery pocztowe)

Adresy UDW (oddz. średnikiem):

Limit wysyłanych wiadomości:

Nie ograniczaj

10 wiadomości na 1 minut

Jedna wiadomość co 15 sekund

Testowa wiadomość Zapisz Zamknij

Host – serwer SMTP (poczty wychodzącej)

Port – port SMTP (poczty wychodzącej)

Adres e-mail – adres, z którego będą wysyłane deklaracje PIT11, ZUS IMIR, kwitki wypłat

Nazwa nadawcy – nazwa nadawcy wysyłanych wiadomości

Hasło – hasło dostępowe do poczty, z której będą wysyłane wiadomości

Szyfrowanie – szyfrowanie poczty wymagane przez niektóre serwery pocztowe. Jeśli użytkownik na koncie pocztowym posiada obsługę szyfrowania SSL, należy zaznaczyć poniższy parametr w konfiguracji.

Wymuszaj SSL (wymagane przez niektóre serwery pocztowe)

Adresy UDW – jeśli użytkownik chce otrzymywać kopie wysyłanych powiadomień może uzupełnić dodatkowy adres e-mail, który będzie ukryty w wysyłanej wiadomości. W przypadku dodania wielu adresów ukrytych, należy je wpisać oddzielając średnikiem: np. *e-mail1;e-mail2;e-mail3*.

Limit wysyłanych wiadomości:

Nie ograniczaj

10 wiadomości na 1 sekund

Jedna wiadomość co 1 sekund

W konfiguracji skrzynki pocztowej użytkownik może zdefiniować także **limit wysyłanych wiadomości**:

Nie ograniczaj – wiadomości e-mail będą wysyłane bez ograniczeń, zgodnie z zaznaczeniem w generatorze wydruku deklaracji PIT11, ZUS IMIR lub kwitków wypłat

10 wiadomości na 1 sekund

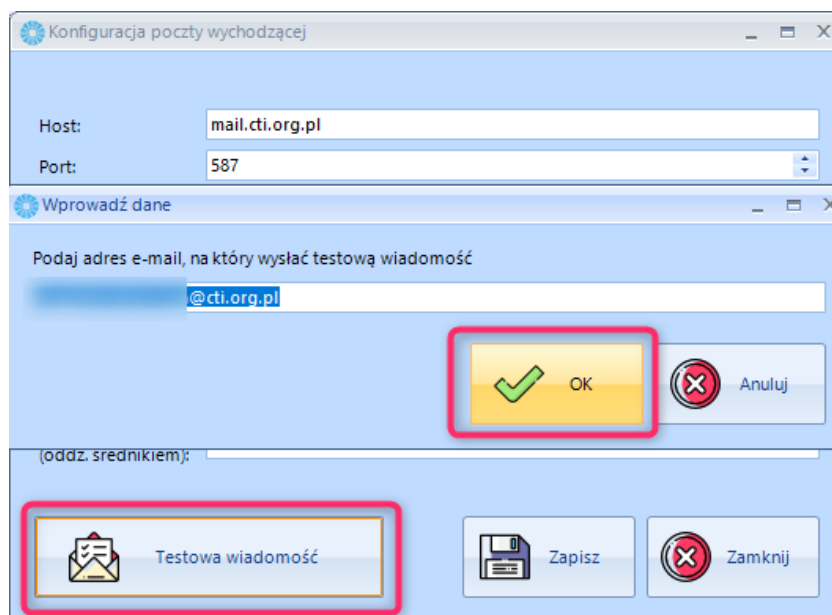
Jedna wiadomość co 1 sekund

X wiadomości na Y sekund / minut / godzin – użytkownik może podać ile maksymalnie wiadomości będzie wysyłanych we wskazanym przedziale sekund / minut / godzin.

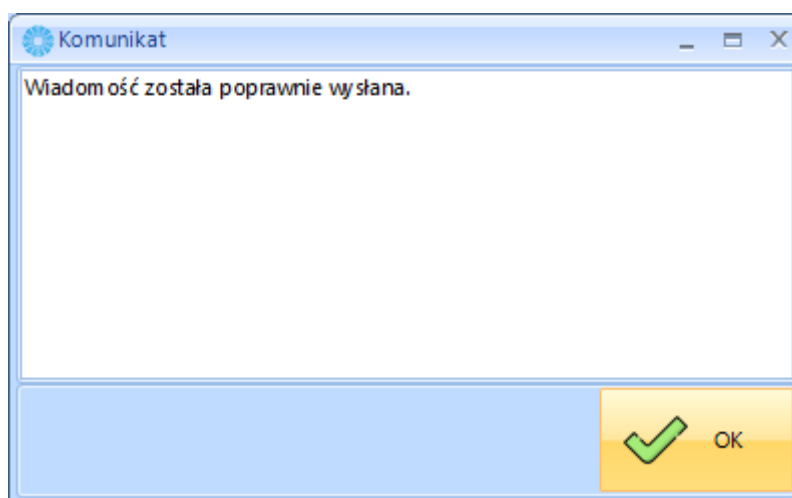
Jedna wiadomość co 15 sekund

Jedna wiadomość co Y sekund / minut / godzin – użytkownik może wskazać stały odstęp czasowy między kolejną wiadomością.

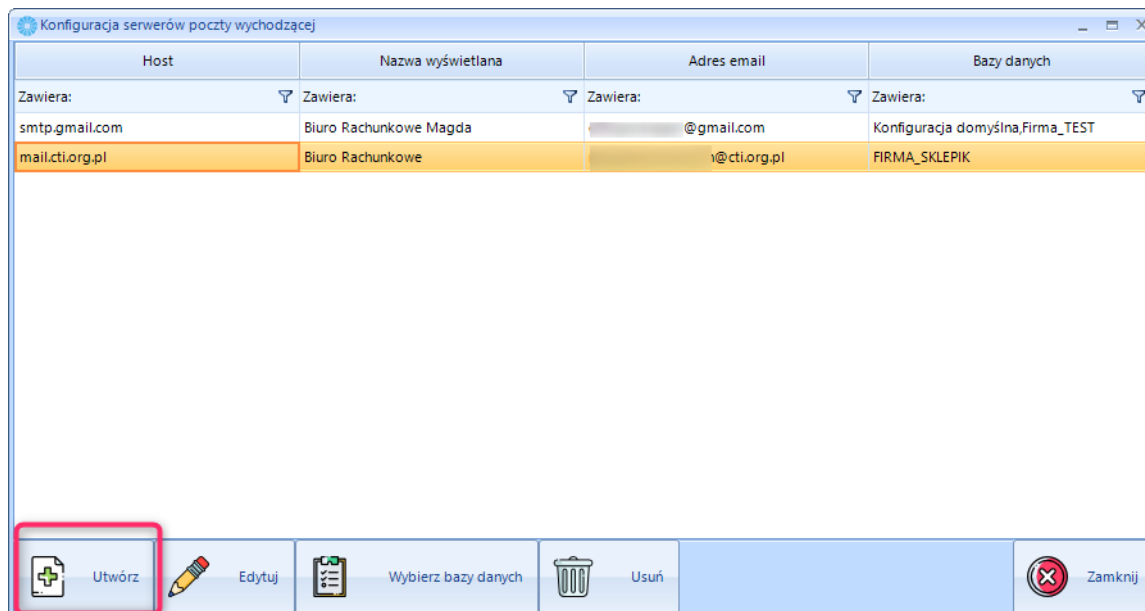
Po uzupełnieniu danych można wysłać testową wiadomość, aby zweryfikować poprawność ustawień. W tym celu należy kliknąć przycisk **Testowa wiadomość**, wpisać adres e-mail, na który chcemy wysłać wiadomość testową oraz zatwierdzić przyciskiem **OK**.



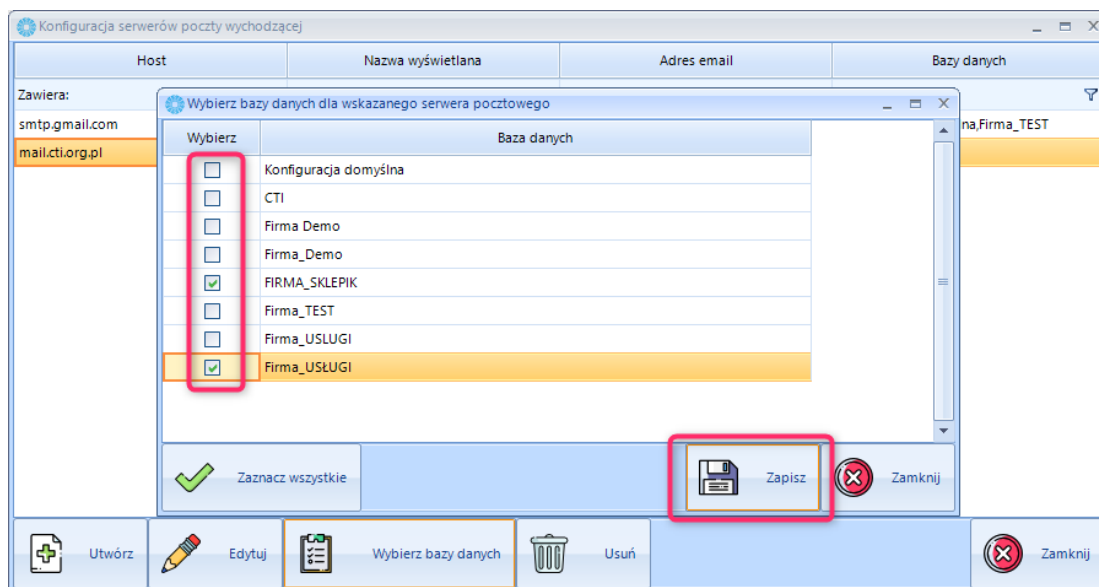
Po poprawnej konfiguracji i wysyłce testowej wiadomości, zostanie wyświetlony komunikat z potwierdzeniem:



Aby dodać kolejną konfigurację dla innego serwera poczty wychodzącej, należy kliknąć przycisk **Utwórz** i uzupełnić dane analogicznie z poprzednim krokiem konfiguracji domyślnej.



W celu wskazania baz klientów, do których mają być wysyłane wiadomości od wybranego nadawcy, należy wybrać rekord tej konfiguracji na liście serwerów poczty wychodzącej, a następnie kliknąć przycisk **Wybierz bazy danych**. Można wybrać jedną, wiele lub wszystkie bazy danych w kolumnie **Wybierz** zaznaczając pozycje na checkliście. Wybór należy zatwierdzić przyciskiem **Zapisz**.

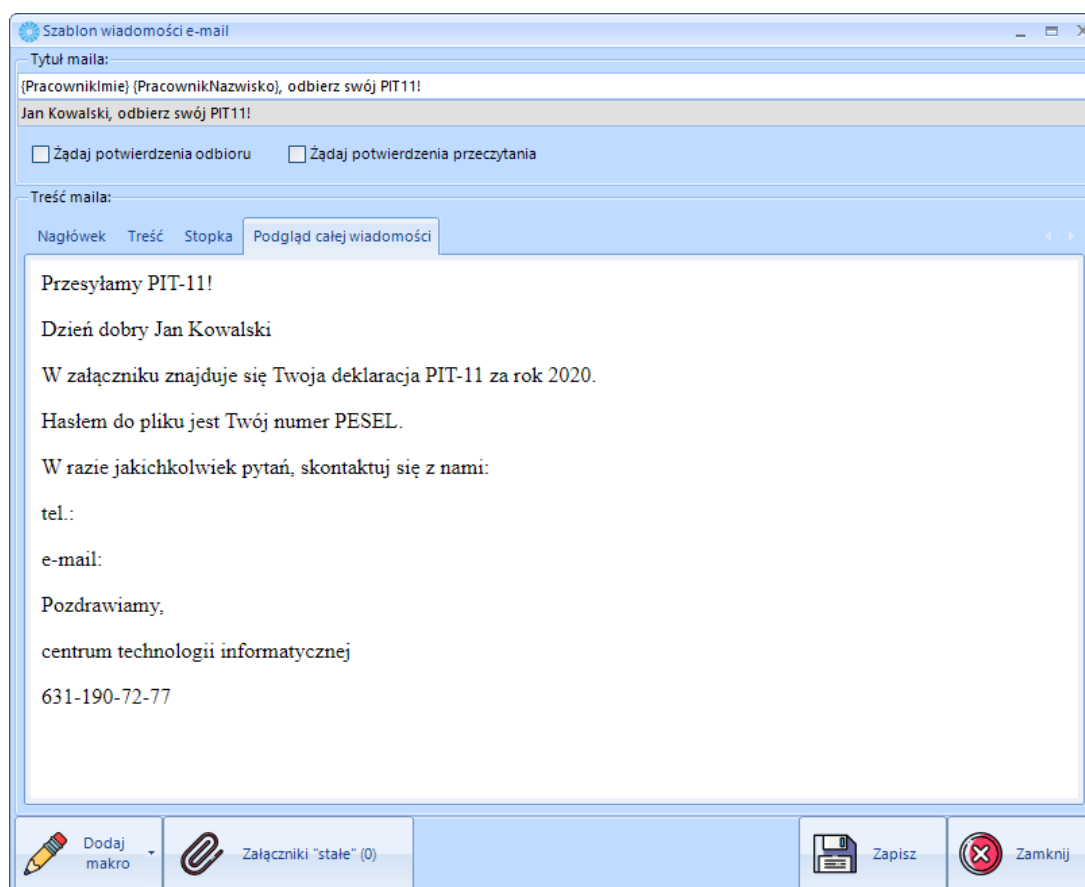
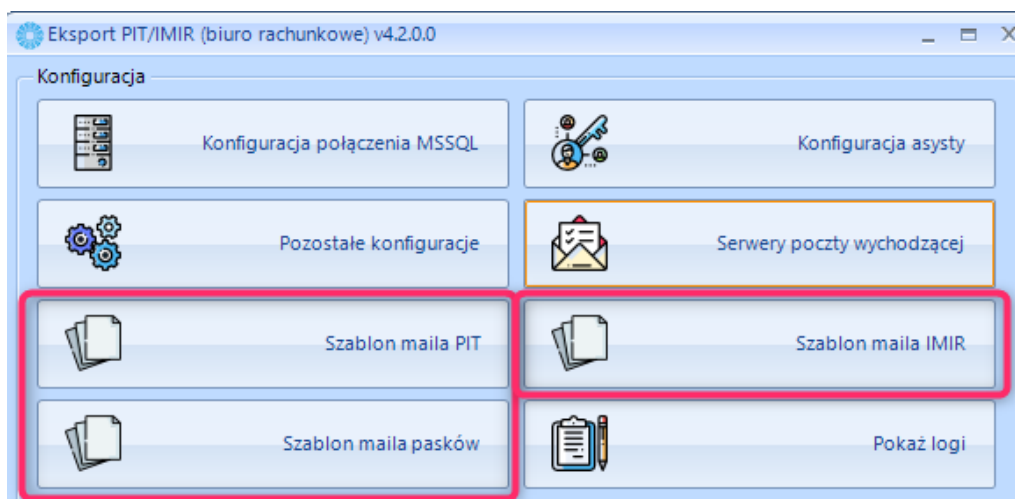


Aby zmienić ustawienia serwera poczty wychodzącej, należy wybrać rekord z listy serwerów poczty oraz kliknąć przycisk **Edytuj**. W celu zmiany wybranych baz danych, należy wybrać rekord z listy i kliknąć ponownie **Wybierz bazy danych**. Aby usunąć wybraną konfigurację serwera poczty, należy wybrać rekord z listy i kliknąć przycisk **Usuń**. Po wprowadzeniu ustawień można wyjść z okna wybierając przycisk **Zamknij**.

7. Ustawienia szablonów mailowych

Program umożliwia zdefiniowanie szablonów mailowych dla każdego wydruku indywidualnie: **Szablon maila PIT / Szablon maila IMIR / Szablon maila pasków**.

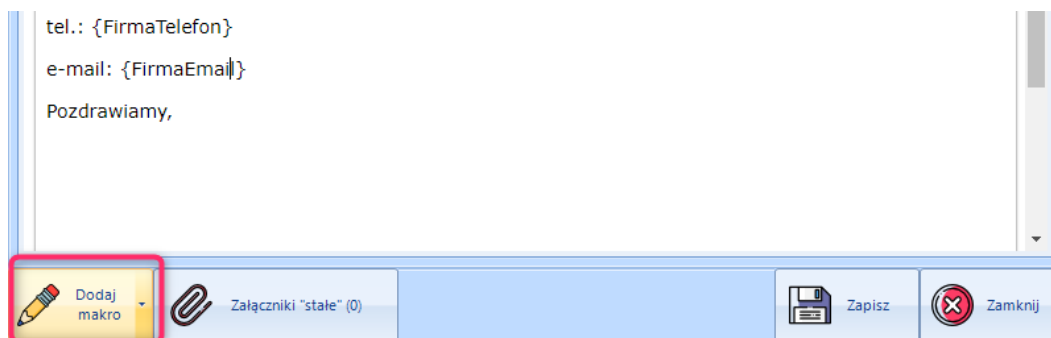
W celu ustawienia treści wiadomości, jaką otrzyma właściciel firmy / pracownik, należy przejść do konfiguracji szablonu z poziomu głównego okna aplikacji:



W szablonie maila można ustawić tytuł maila, nagłówek, treść oraz stopkę.

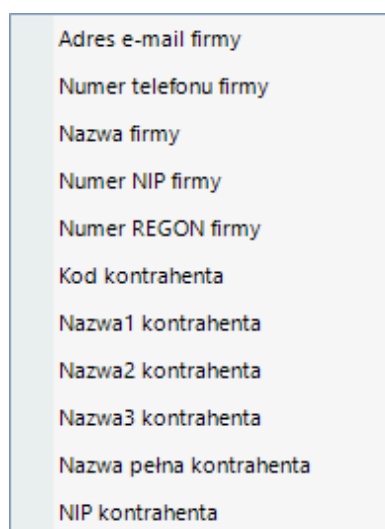
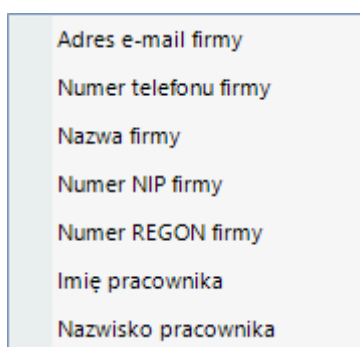
Do maila można dołączyć załączniki „stałe”, np. informację o RODO czy inny dowolny plik. Można też zażądać od odbiorcy potwierdzenia odbioru / potwierdzenia odczytania wiadomości.

Do skonstruowania szablonu można użyć następujących makr:

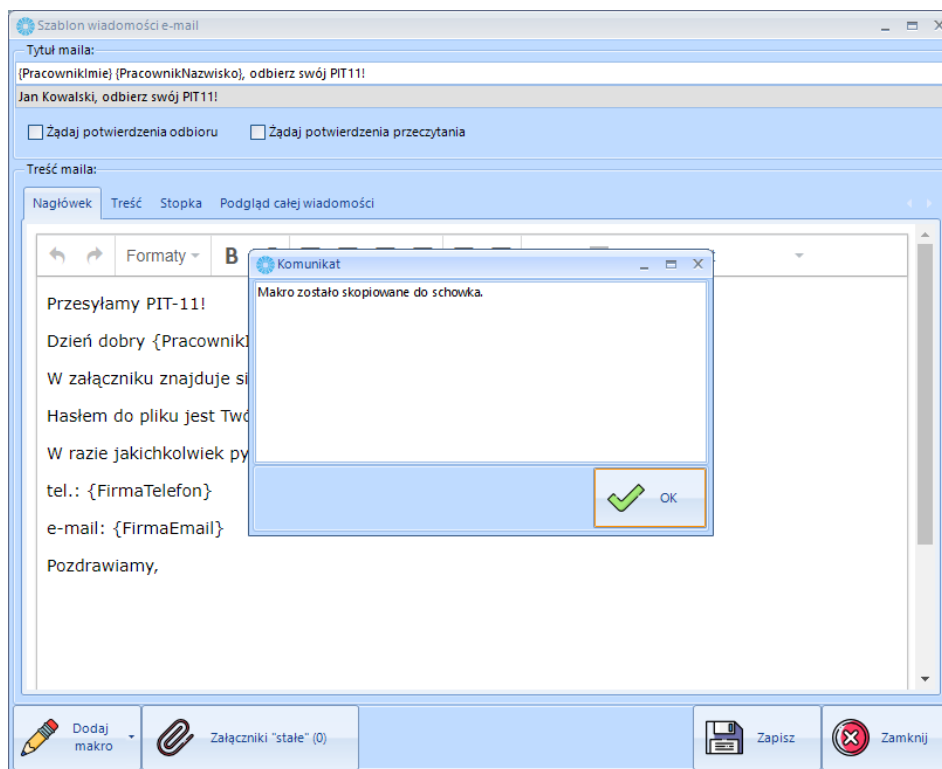


Szablon w trybie wysyłki **indywidualnie do pracowników**

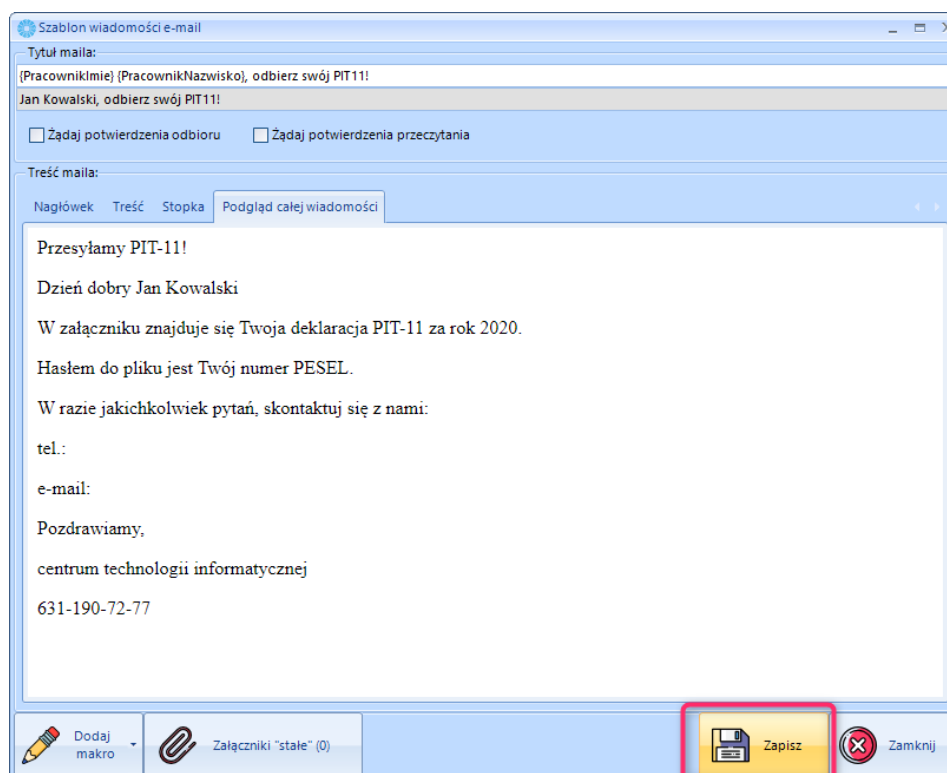
Szablon w trybie wysyłki **zbiorczo do właściciela firmy**



Aby użyć jakiegoś makra, wystarczy wybrać je z listy „Dodaj makro”, zostanie ono skopiowane do schowka, następnie skopiowane makro należy wkleić w odpowiednie miejsce w treści bądź tytule szablonu.



W zakładce podgląd wiadomości można zobaczyć jak będzie wyglądała wysłana wiadomość. Szablon należy zatwierdzić przyciskiem **Zapisz**.



Powyższe ustawienia szablonów mailowych można wykonać dla każdego rodzaju wysyłki indywidualnie:

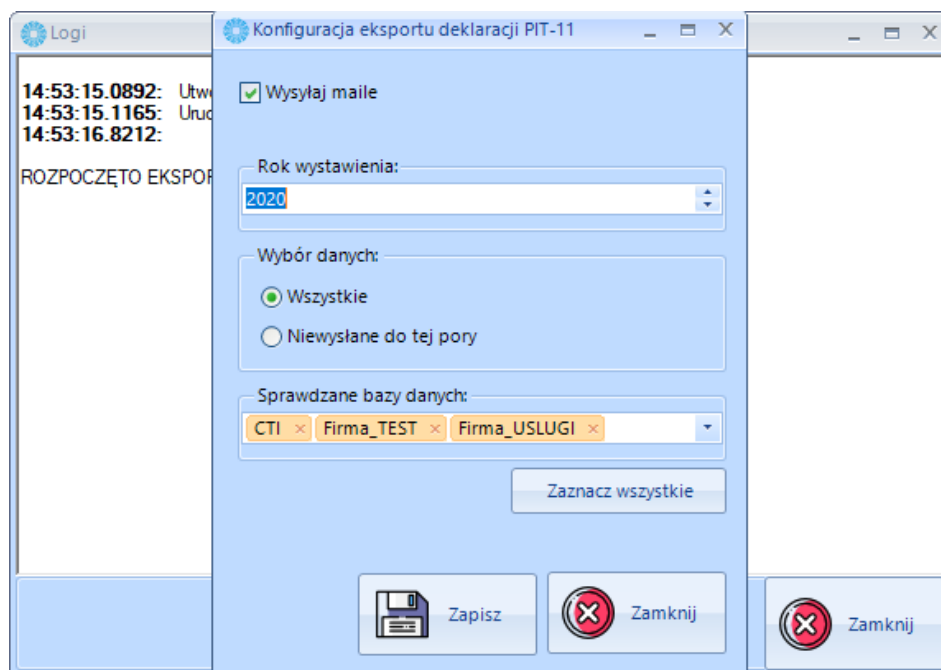
Szablon maila PIT / Szablon maila IMIR / Szablon maila pasków.

8. Eksport deklaracji PIT-11

W celu uruchomienia eksportu deklaracji PIT-11 należy wybrać opcję **Eksport deklaracji PIT-11** z głównego okna programu:



Następnie w konfiguracji eksportu należy wskazać:



- **Wysyłaj maile** – check należy zaznaczyć, jeśli deklaracje mają zostać wysłane za pośrednictwem e-mail. W przypadku braku zaznaczenia tego parametru, wydruki zostaną jedynie zarchiwizowane w lokalizacji docelowej programu.
- **Rok wystawienia** – rok, za który będą eksportowane deklaracje.
- **Wybór danych** – parametr **wszystkie** uruchamia eksport do wszystkich wskazanych baz i użytkowników, parametr **niewysłane do tej pory** eksportuje wydruki różnicowo, czyli jedynie te, które zostały pominięte we wcześniejszej wysyłce, np. z powodu braku e-mail na kartotece kontrahenta.
- **Sprawdzone bazy danych** – wybór bazy lub baz danych, z których program wygeneruje wydruki.

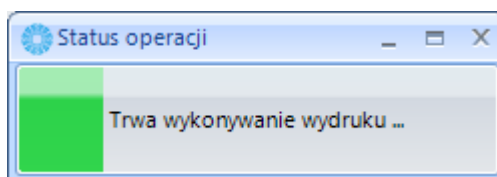
Wprowadzoną konfigurację należy zatwierdzić przyciskiem **Zapisz**.

Następnie na liście **Wybierz eksportowane deklaracje** należy zaznaczyć, które wydruki program ma wyeksportować. Można również wybrać wszystkie rekordy z listy, klikając przycisk **Zaznacz wszystkie**.

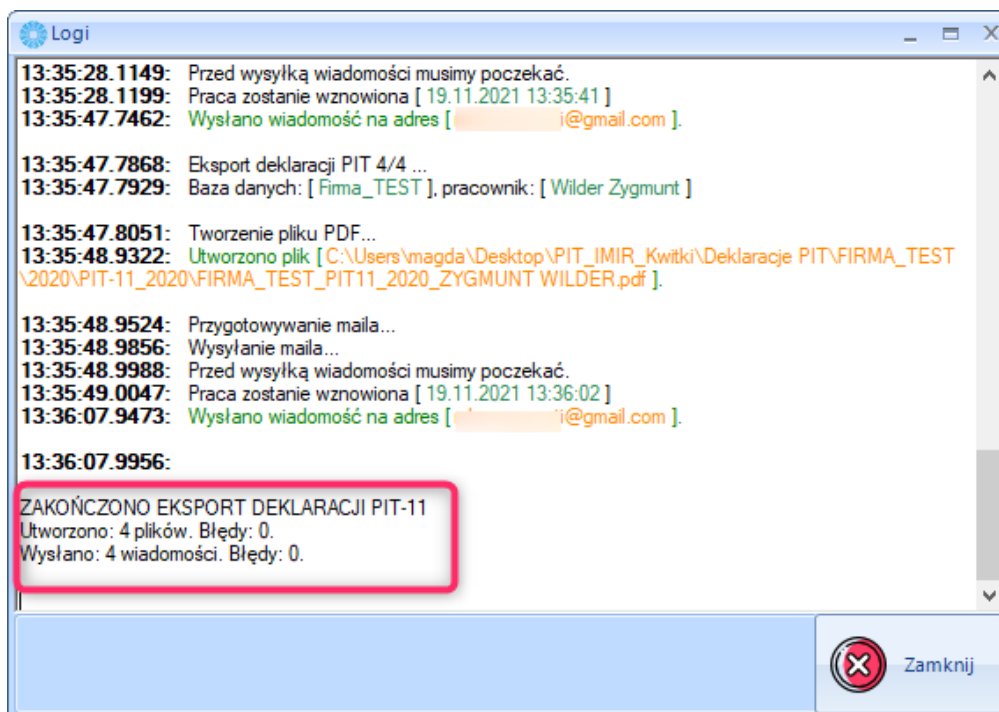
Wybierz	Baza danych	Dane pracownika	Wydział	Status
<input checked="" type="checkbox"/>	Firma_TEST	sz 39 ti@gmail.com	FIRMA	Ostatni status: Wyslano email @gmail.com Data popr. generacji: 19.11.2021 13:21:15 Data popr. wysylki: 19.11.2021 13:22:07
<input type="checkbox"/>	Firma_TEST	steusz 36	FIRMA	Ostatni status: Bład email BRAK Bład wysylania maila: E-mail pracownik... Data popr. generacji: 19.11.2021 13:22:07 Data popr. wysylki: 24.11.2020 09:25:00
<input checked="" type="checkbox"/>	Firma_TEST	in 56 ti@gmail.com	produkcja	Ostatni status: Wyslano email @gmail.com Data popr. generacji: 19.11.2021 13:21:15 Data popr. wysylki: 19.11.2021 13:21:15
<input checked="" type="checkbox"/>	Firma_TEST	munt 56 ti@gmail.com	FIRMA	Ostatni status: Wyslano email @gmail.com Data popr. generacji: 19.11.2021 13:22:07 Data popr. wysylki: 19.11.2021 13:22:29
<input checked="" type="checkbox"/>	Firma_TEST	amil 51 ti@gmail.com	FIRMA	Ostatni status: Wyslano email @gmail.com Data popr. generacji: 19.11.2021 13:21:15 Data popr. wysylki: 19.11.2021 13:21:42

Eksportuj do pliku Excel
 Zaznacz wszystkie

Po zatwierdzeniu przyciskiem **Zapisz** zostanie uruchomiony eksport wydruków:

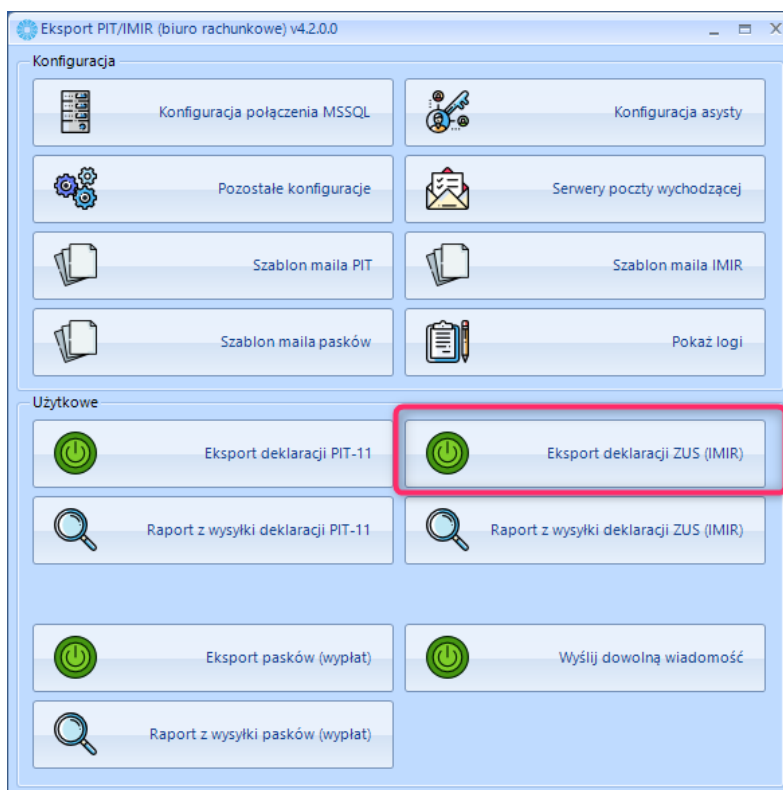


Po wykonanym eksporcie w oknie **Logi** zostanie wyświetlona informacja o wszystkich operacjach, które wykonał program oraz o zakończonym eksporcie z wygenerowanymi oraz wysłanymi wydrukami:

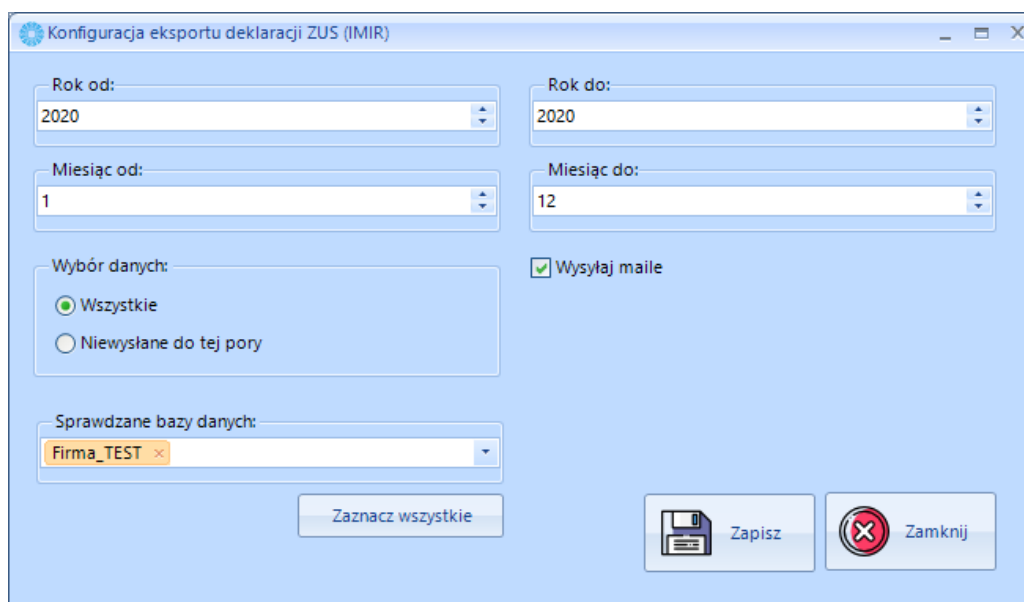


9. Eksport wydruków ZUS IMIR

W celu uruchomienia eksportu deklaracji ZUS IMIR należy wybrać opcję **Eksport deklaracji ZUS IMIR** z głównego okna programu:



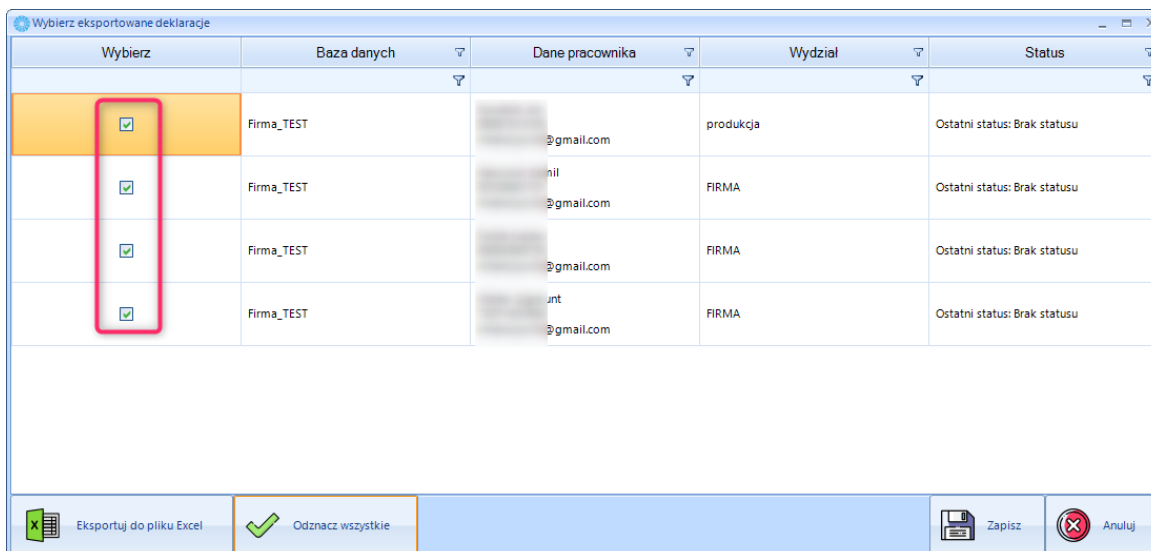
Następnie w konfiguracji eksportu należy wskazać:



- **Wysyłaj maile** – check należy zaznaczyć, jeśli wydruki mają zostać wysłane za pośrednictwem e-mail. W przypadku braku zaznaczenia tego parametru, wydruki zostaną jedynie zarchiwizowane w lokalizacji docelowej programu.
- **Rok od / Rok do / Miesiąc od / Miesiąc do** – okres, za który będą eksportowane deklaracje.
- **Wybór danych** – parametr **wszystkie** uruchamia eksport do wszystkich wskazanych baz i użytkowników, parametr **niewysłane do tej pory** eksportuje wydruki różnicowo, czyli jedynie te, które zostały pominięte we wcześniejszej wysyłce, np. z powodu braku e-mail na kartotece kontrahenta.
- **Sprawdzane bazy danych** – wybór bazy lub baz danych, z których program wygeneruje wydruki.

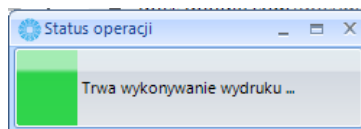
Wprowadzoną konfigurację należy zatwierdzić przyciskiem **Zapisz**.

Następnie na liście **Wybierz eksportowane deklaracje** należy zaznaczyć, które wydruki program ma wyeksportować. Można również wybrać wszystkie rekordy z listy, klikając przycisk **Zaznacz wszystkie**.

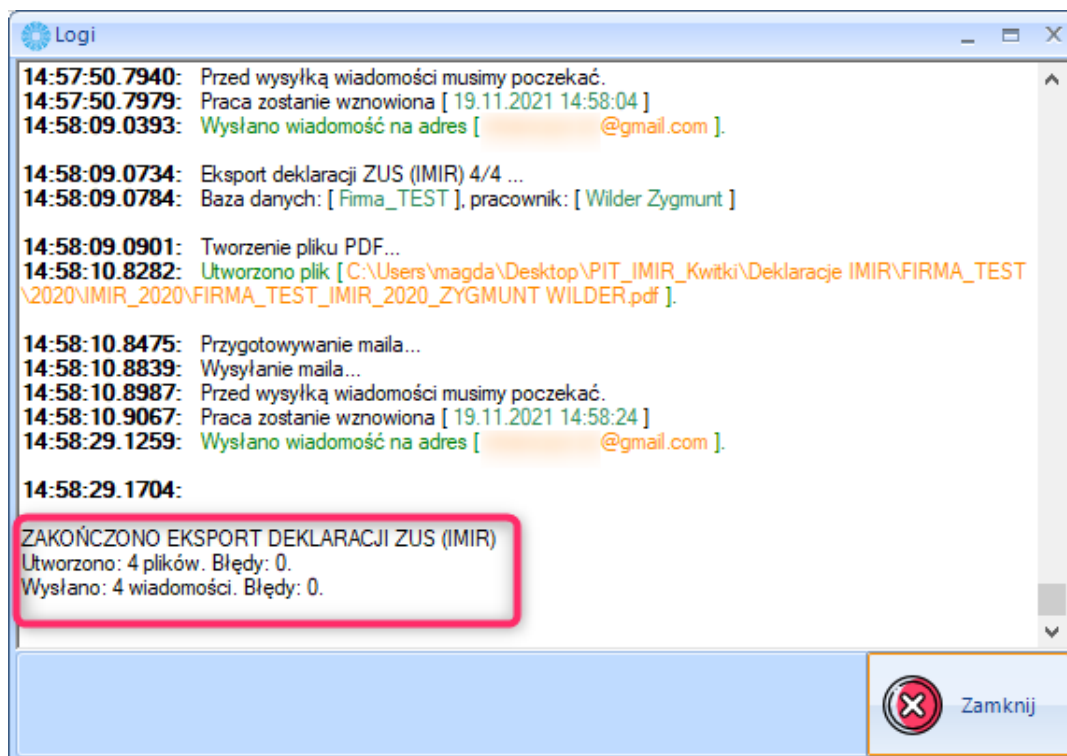


Wybierz	Baza danych	Dane pracownika	Wydział	Status
<input checked="" type="checkbox"/>	Firma_TEST	[redacted]@gmail.com	produkcja	Ostatni status: Brak statusu
<input checked="" type="checkbox"/>	Firma_TEST	[redacted]@gmail.com	FIRMA	Ostatni status: Brak statusu
<input checked="" type="checkbox"/>	Firma_TEST	[redacted]@gmail.com	FIRMA	Ostatni status: Brak statusu
<input checked="" type="checkbox"/>	Firma_TEST	[redacted]@gmail.com	FIRMA	Ostatni status: Brak statusu

Po zatwierdzeniu przyciskiem **Zapisz** zostanie uruchomiony eksport wydruków:

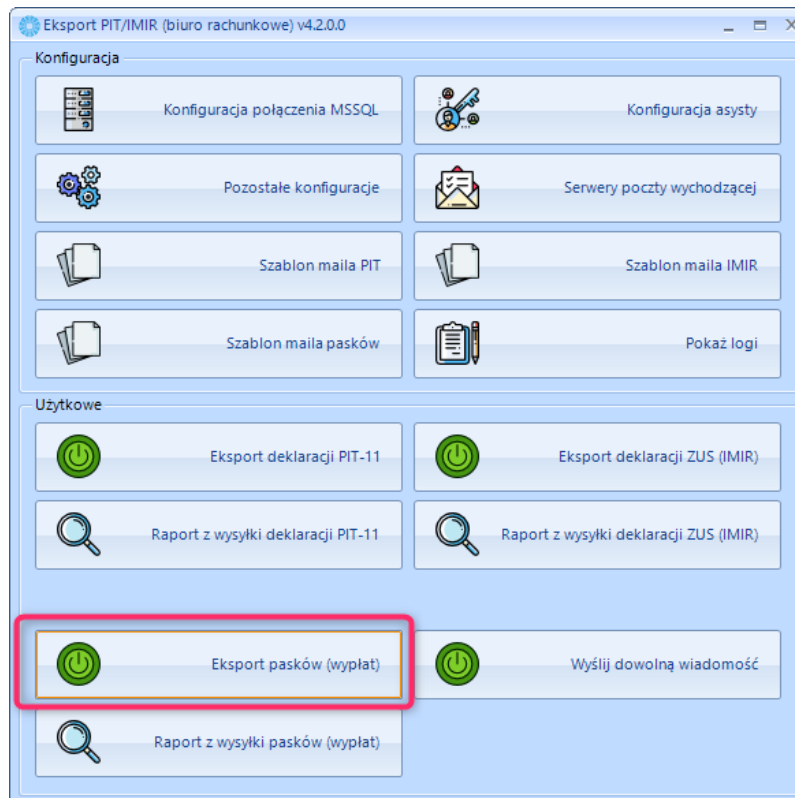


Po wykonanym eksporcie w oknie **Logi** zostanie wyświetlona informacja o wszystkich operacjach, które wykonał program oraz zakończonym eksporcie z wygenerowanymi oraz wysłanymi wydrukami:

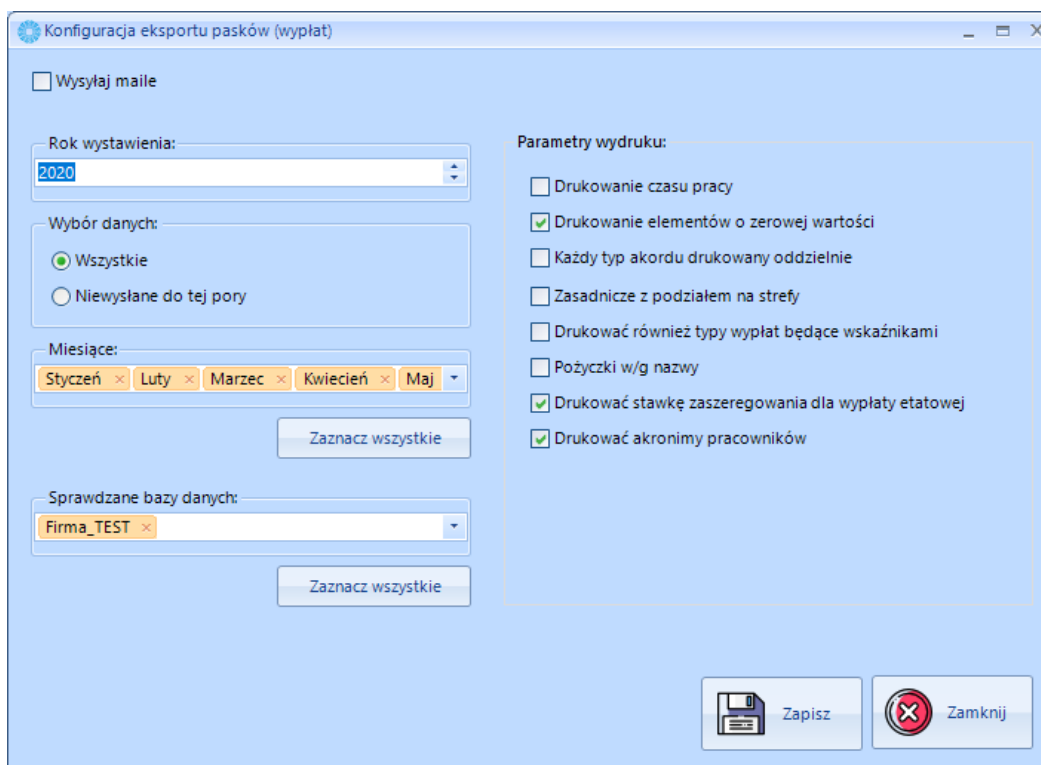


10. Eksport kwitków wypłat

W celu uruchomienia eksportu kwitków wypłat należy wybrać opcję **Eksport pasków (wypłat)** z głównego okna programu:



Następnie w konfiguracji eksportu należy wskazać dodatkowe parametry wydruku:



- **Wysyłaj maile** – check należy zaznaczyć, jeśli kwitki wypłat mają zostać wysłane za pośrednictwem e-mail. W przypadku braku zaznaczenia tego parametru, wydruki zostaną jedynie zarchiwizowane w lokalizacji docelowej programu.
- **Rok wystawienia / Miesiące** – okres, za który będą eksportowane kwitki wypłat.
- **Wybór danych** – parametr **wszystkie** uruchamia eksport do wszystkich wskazanych baz i użytkowników, parametr **niewysłane do tej pory** eksportuje wydruki różnicowo, czyli jedynie te, które zostały pominięte we wcześniejszej wysyłce, np. z powodu braku e-mail na kartotece kontrahenta.
- **Sprawdzane bazy danych** – wybór bazy lub baz danych, z których program wygeneruje wydruki.

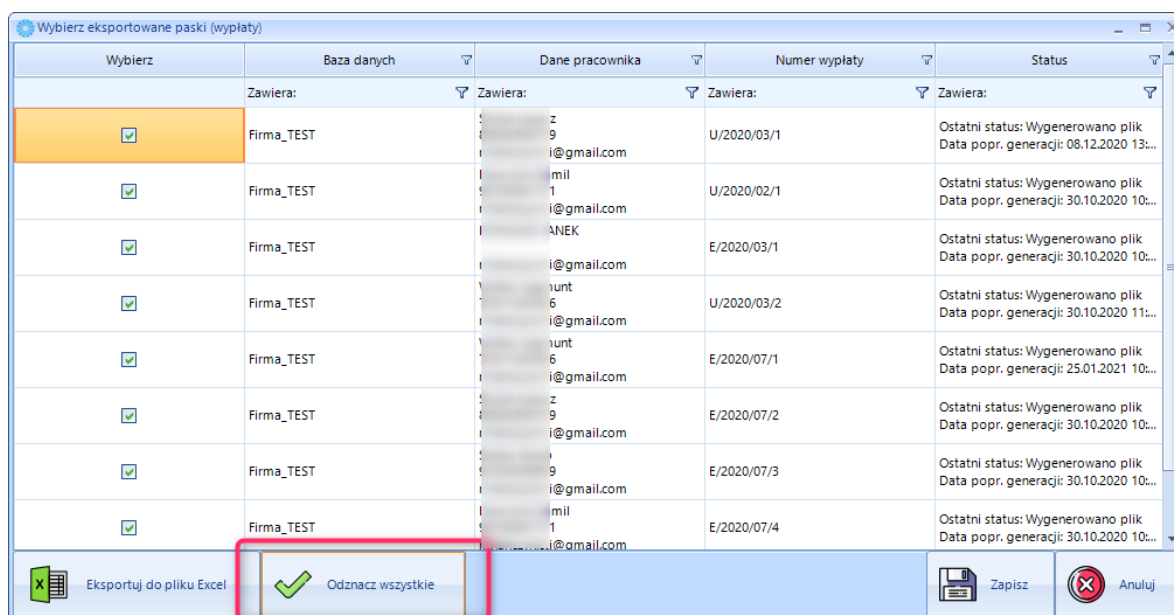
Użytkownik może wybrać dodatkowe **Parametry wydruku kwitków wypłat**. Są to parametry tożsame z parametrami generowanymi w momencie wydruków bezpośrednio w Comarch ERP Optima.

- **Drukowanie czasu pracy**
- **Drukowanie elementów o zerowej wartości**

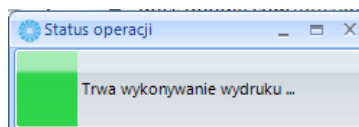
- Każdy typ akordu drukowany oddzielnie
- Zasadnicze z podziałem na strefy
- Drukować również typy wypłat będące wskaźnikami
- Pożyczki w/g nazwy
- Drukować stawkę zaszeregowania dla wypłaty etatowej
- Drukować akronimy pracowników

Wprowadzoną konfigurację należy zatwierdzić przyciskiem **Zapisz**.

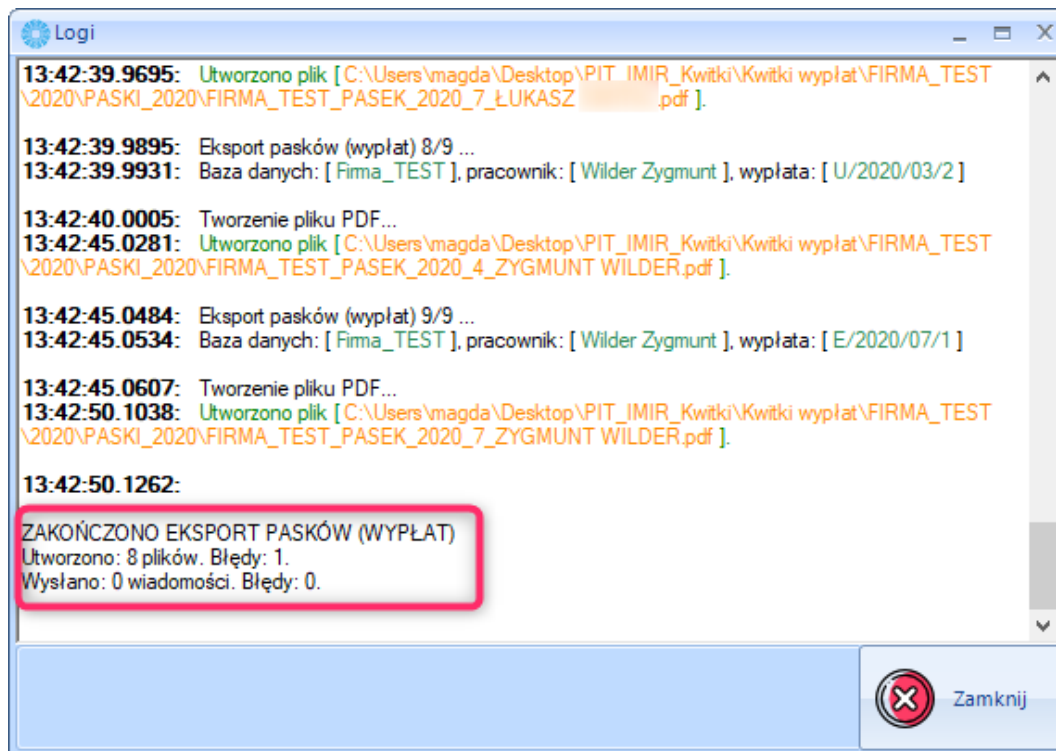
Następnie na liście **Wybierz eksportowane paski (wypłaty)** należy zaznaczyć, które wydruki program ma wyeksportować. Można również wybrać wszystkie rekordy z listy, klikając przycisk **Zaznacz wszystkie**.



Po zatwierdzeniu przyciskiem **Zapisz** zostanie uruchomiony eksport wydruków:



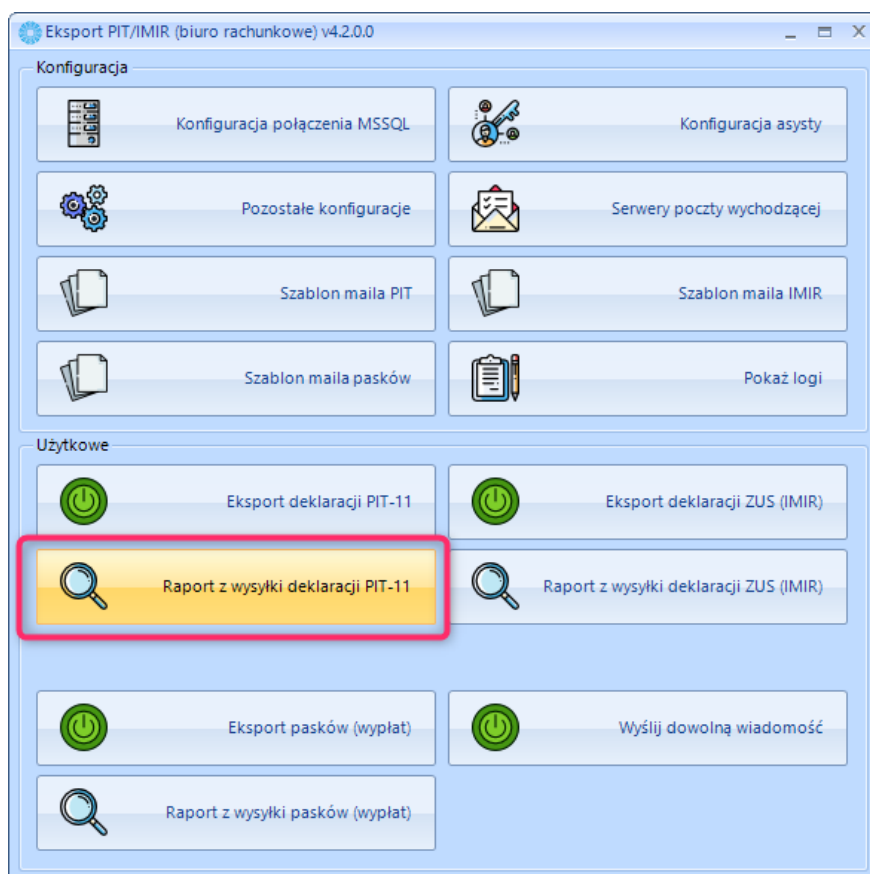
Po wykonanym eksporcie w oknie **Logi** zostanie wyświetlona informacja o wszystkich operacjach, które wykonał program oraz zakończonym eksporcie z wygenerowanymi oraz wysłanymi wydrukami:



11. Raporty z wysyłki deklaracji PIT-11 / ZUS IMIR / kwitków wypłat

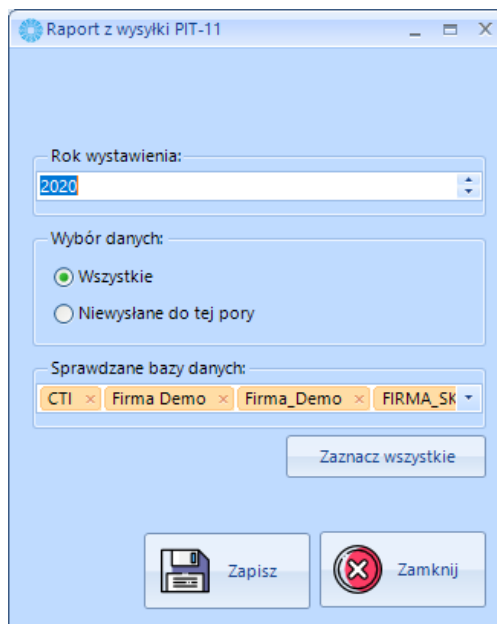
Program pozwala na wyświetlanie **raportów z wysyłki**, zawierających informację o wyeksportowanych i wysłanych wydrukach. Raporty przedstawiają informacje o tym do jakich baz / jakich pracowników zostały wysłane deklaracje / ZUS IMIR / kwitki wypłat, a także komunikaty błędów, np. brak podanego e-maila na kartotece pracownika). Raporty można **eksportować do pliku Excel**.

W celu wygenerowania raportu z wysyłki, należy wybrać rodzaj wysyłki, np. Raport z wysyłki deklaracji PIT-11 z głównego okna programu:

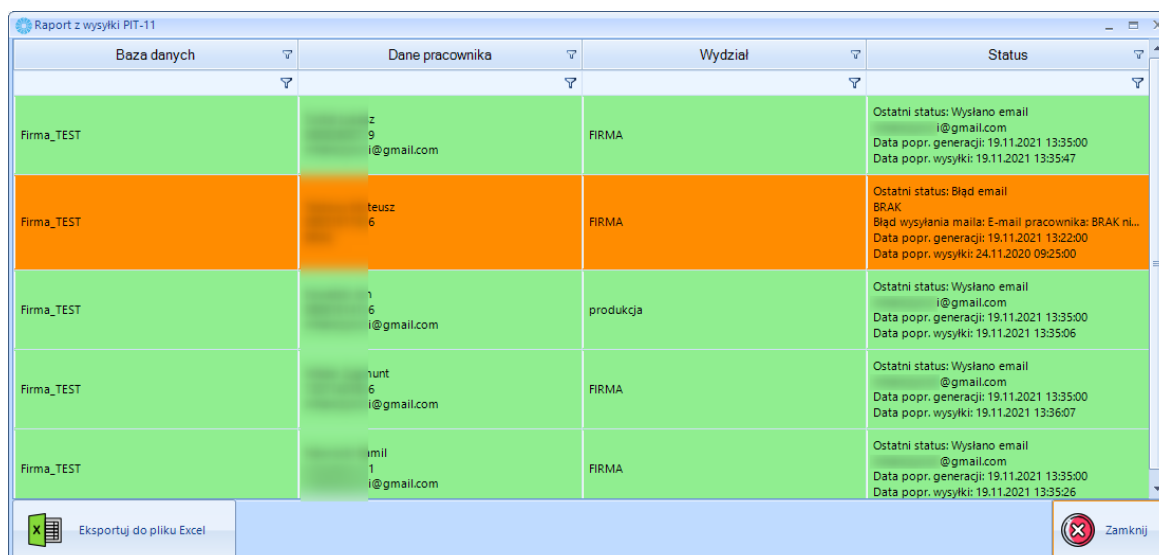


Następnie należy wskazać zakres generowanego raportu oraz zatwierdzić przyciskiem

Zapisz:



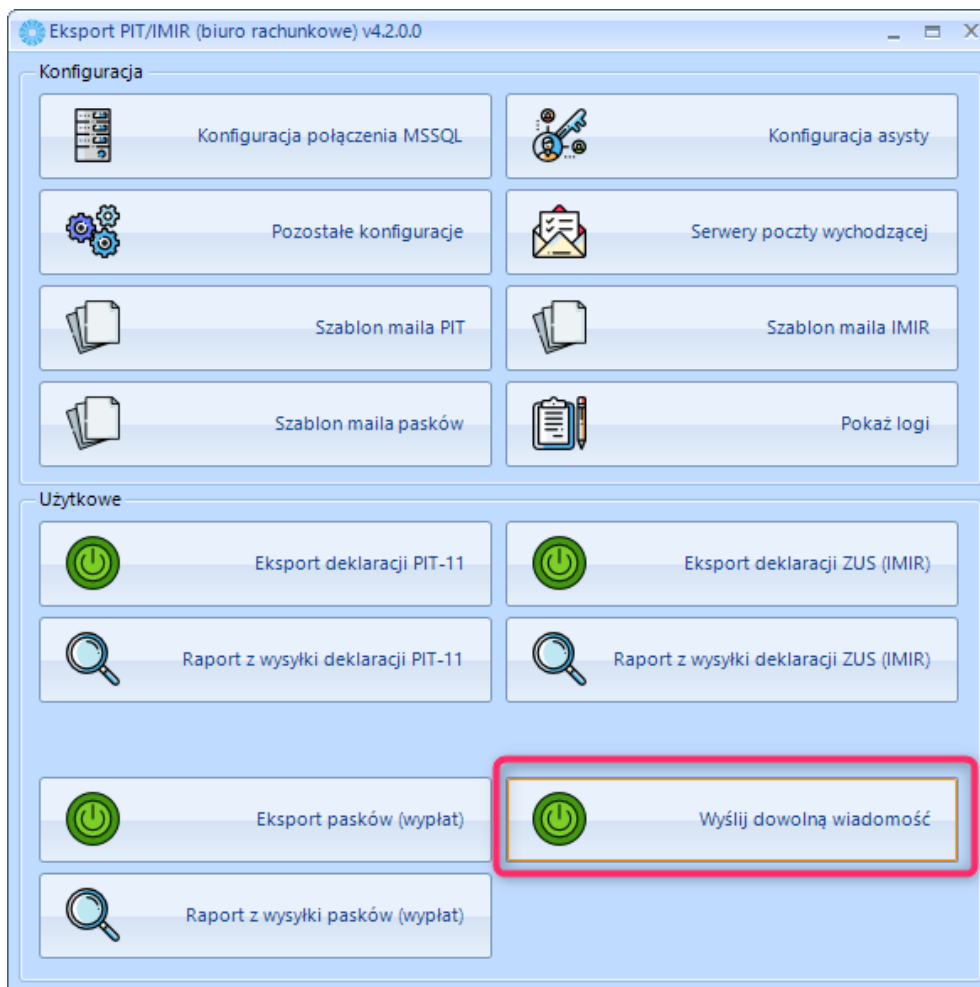
Program wyświetli raport z informacjami o bazach danych, danych pracownika oraz statusie i datach generacji / wysyłki. Dane można wyeksportować do pliku Excel, za pomocą przycisku **Eksportuj do pliku Excel**:



Baza danych	Dane pracownika	Wydział	Status
Firma_TEST	z 9 i@gmail.com	FIRMA	Ostatni status: Wysłano email i@gmail.com Data popr. generacji: 19.11.2021 13:35:00 Data popr. wysyłki: 19.11.2021 13:35:47
Firma_TEST	teusz 6	FIRMA	Ostatni status: Błąd email BRAK Błąd wysłania maila: E-mail pracownika: BRAK ni... Data popr. generacji: 19.11.2021 13:22:00 Data popr. wysyłki: 24.11.2020 09:25:00
Firma_TEST	1 6 i@gmail.com	produkcja	Ostatni status: Wysłano email i@gmail.com Data popr. generacji: 19.11.2021 13:35:00 Data popr. wysyłki: 19.11.2021 13:35:06
Firma_TEST	unt 6 i@gmail.com	FIRMA	Ostatni status: Wysłano email @gmail.com Data popr. generacji: 19.11.2021 13:35:00 Data popr. wysyłki: 19.11.2021 13:36:07
Firma_TEST	imil 1 i@gmail.com	FIRMA	Ostatni status: Wysłano email @gmail.com Data popr. generacji: 19.11.2021 13:35:00 Data popr. wysyłki: 19.11.2021 13:35:26

12. Wysłanie dowolnej wiadomości e-mail

Program pozwala na wysłanie dowolnej wiadomości e-mail do wszystkich / wybranych pracowników zdefiniowanych w systemie Comarch ERP Optima, może więc pełnić funkcję informacyjną. W celu wysłania dowolnej wiadomości, należy wybrać tę opcję z okna głównego programu:

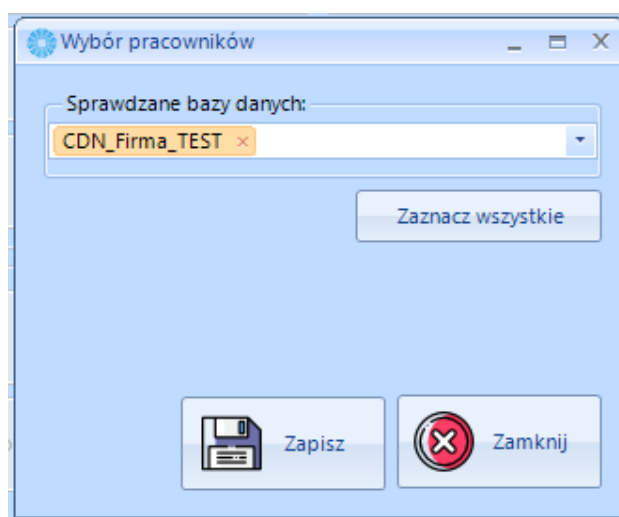


W kolejnym kroku należy zbudować szablon wiadomości. W szablonie maila można ustawić tytuł maila, nagłówek, treść oraz stopkę.

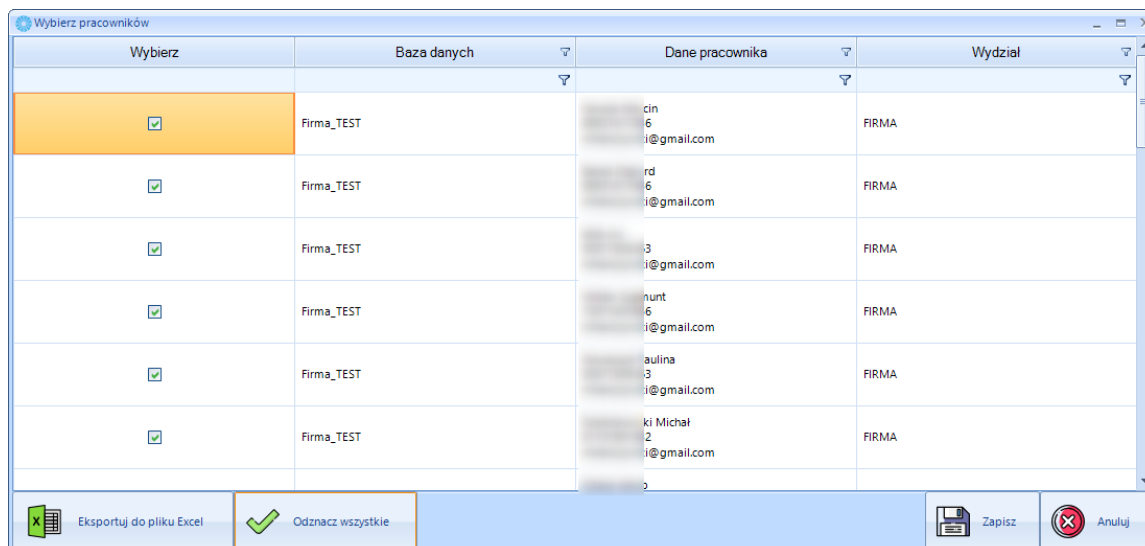
Do maila można dołączyć załączniki „stałe”, np. informację o RODO czy inny dowolny plik. Można też zażądać od odbiorcy potwierdzenia odbioru / potwierdzenia odczytania wiadomości.

Do skonstruowania szablonu można użyć dostępnych makr (zobacz rozdział: [Ustawienia szablonów mailowych](#)).

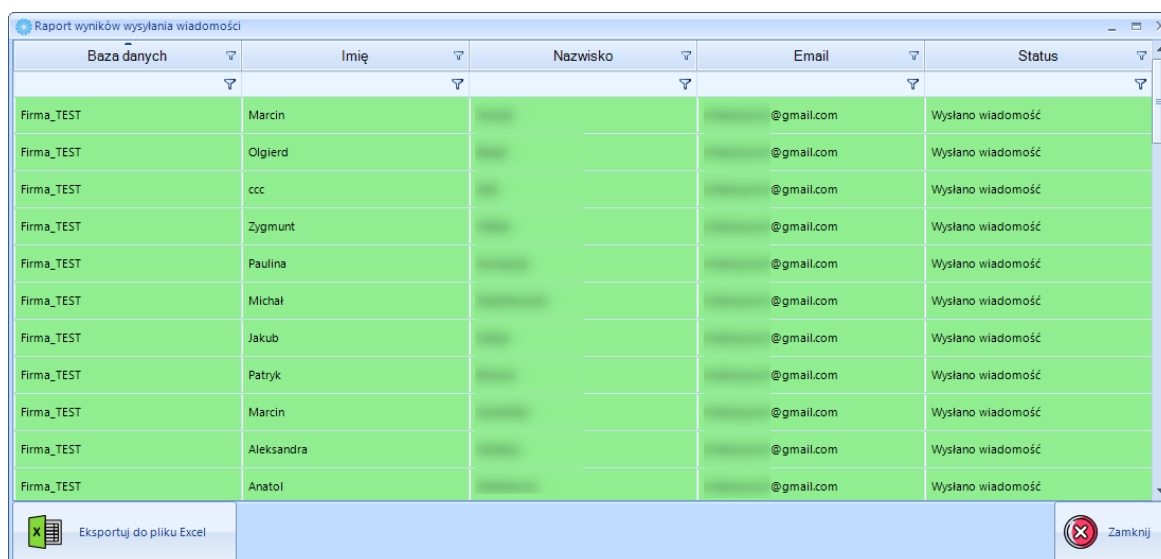
Po ustawieniu szablonu w oknie **Wybór pracowników** należy wybrać bazy, do których użytkownik chce wiadomość. Wybór należy zatwierdzić przyciskiem **Zapisz**:



Następnie w oknie **Wybierz pracowników** należy zaznaczyć, do których pracowników ma zostać wysłana wiadomość. Można również wybrać wszystkie rekordy z listy, klikając przycisk **Zaznacz wszystkie**.



Po zatwierdzeniu przyciskiem **Zapisz** zostanie uruchomiona wysyłka wiadomości. Po wysłaniu maila wyświetli się **Raport wyników wysyłania wiadomości** z danymi dotyczącymi bazy danych, danych pracowników, adresów e-mail oraz statusów wysyłki. Raport można wyeksportować do pliku Excel.



Informacje techniczne

13. Informacje o instrukcji

Data utworzenia instrukcji: 19 listopada 2021