

Zmiany funkcjonalne wprowadzone w Comarch WMS w wersji 2019.0



Comarch WMS
Zarządzanie



Comarch WMS
Magazynier

Spis treści

Wstęp	3
Zmiany funkcjonalne wprowadzone w Comarch WMS Zarządzanie i Comarch WMS Magazynier	5
1 Graficzny konfigurator procesów z poziomu Comarch WMS Zarządzanie	5
2 Konfigurator menu Magazyniera z poziomu Comarch WMS Zarządzanie	6
3 Import/eksport procesów do pliku z poziomu Comarch WMS Zarządzanie	7
4 Rozwój inwentaryzacji w Comarch WMS	8
4.1 Dodanie raportów przed inwentaryzacją	8
4.2 Wyświetlanie wartości arkusza inwentaryzacyjnego w Comarch WMS Zarządzanie	9
5 Realizacja wielu zamówień w procesach magazynowych	10
6 Rozwój funkcjonalności zarządzania wieloma dokumentami	11
7 Pozostałe zmiany	13
7.1 Rozwój seryjnego skanowania pozycji podczas przyjęcia	13
7.2 Dodanie nowego profilu operatora	13

Wstęp

W najnowszej wersji **Comarch WMS 2019.0** został postawiony duży nacisk na zwiększenie wydajności oraz ergonomii aplikacji dotyczącej obsługi **złożonych procesów magazynowych** – szczególnie w zakresie **konfiguracji procesów magazynowych** z aplikacji Comarch WMS Zarządzanie.

Ponadto, jako kolejny etap rozwoju **Comarch WMS Zarządzanie** dodano możliwość **importu/exportu procesów do pliku** oraz **zatwierdzania/wycofywania wielu dokumentów**.

Aplikacja Comarch WMS została wzbogacona o:

- ▣ graficzny konfigurator procesów z poziomu Comarch WMS Zarządzanie,
- ▣ konfigurator menu magazyniera z poziomu Comarch WMS Zarządzanie,
- ▣ import procesów do pliku z poziomu Comarch WMS Zarządzanie,
- ▣ export procesów do pliku z poziomu Comarch WMS Zarządzanie,
- ▣ raporty do inwentaryzacji,
- ▣ dwa nowe procesy kompletacji wielu zamówień,
- ▣ proces seryjnego skanowania pozycji na przyjęciu,
- ▣ eksport do pliku danych z modułu Synchronizacji,
- ▣ zatwierdzanie wielu dokumentów z poziomu Comarch WMS Zarządzanie,
- ▣ wycofywanie realizacji wielu dokumentów z poziomu Comarch WMS Zarządzanie,
- ▣ zamykanie dokumentów z brakami, które są długo niezrealizowane.

Comarch WMS 2019.0 współpracuje z:

- ▣ Comarch ERP XL 2019.0.1 – aplikacje Comarch WMS Zarządzanie oraz Magazynier,
- ▣ Comarch ERP XL 2018.2.1 – aplikacje Comarch WMS Zarządzanie oraz Magazynier,
- ▣ Comarch ERP XL Start C8 – aplikacja Comarch WMS Magazynier,
- ▣ Comarch ERP Altum 2019.0 – aplikacje Comarch WMS Zarządzanie oraz Magazynier,
- ▣ Comarch ERP Altum 2018.5 – aplikacje Comarch WMS Zarządzanie oraz Magazynier,
- ▣ Comarch ERP Menadżer Kluczy 2019.1.1.0.

W celu zaktualizowania aplikacji do wersji **Comarch WMS 2019.0** wymagany jest **Comarch ERP Auto Update** co najmniej w wersji **2019.0**.

Uwaga: Z dniem **31 grudnia 2016r.** zakończyło się całkowicie wsparcie dla aplikacji **Comarch ERP Mobile Magazyn Online**. W związku z tym po dniu 31.12.2016r. dla wersji Comarch ERP Mobile Magazyn Online nie są:

- udostępniane kolejne uaktualnienia (HF) mające na celu dostosowanie aplikacji do kolejnych wersji systemu Comarch ERP XL,
- poprawiane błędy,
- udostępniane nowe funkcjonalności.



Ostatnią wersją systemu Comarch ERP XL, z którymi aplikacja Mobile Magazyn Online 2013.4 współpracuje, jest wersja 2016.0 oraz jej ewentualne uaktualnienia.

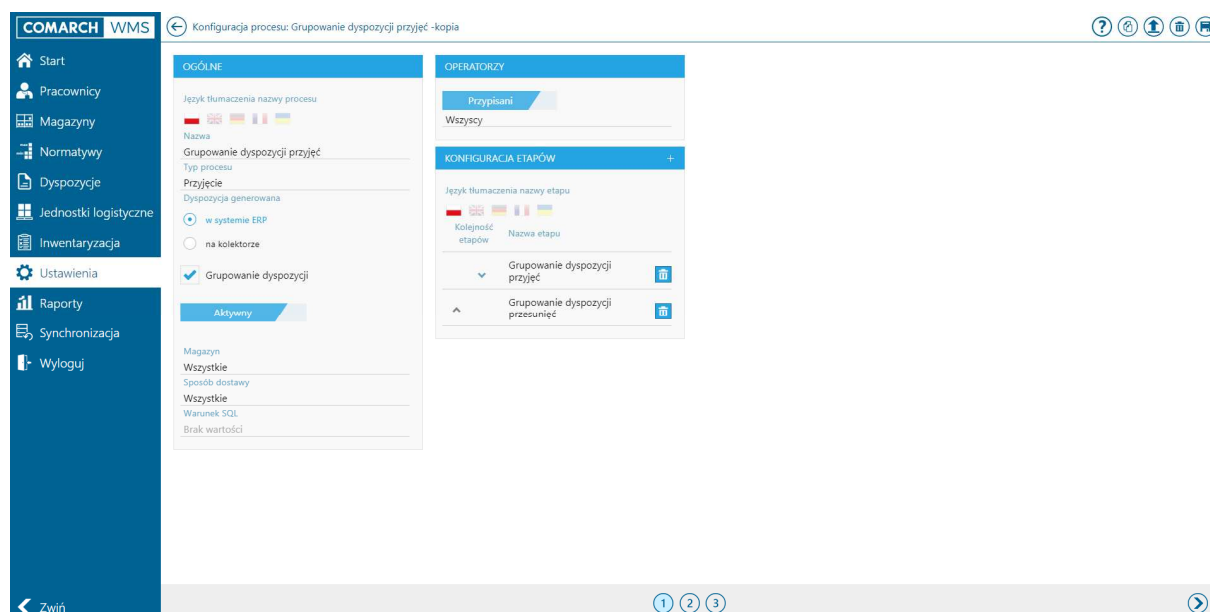
Zachęcamy do migracji Comarch ERP Mobile Magazyn Online do Comarch WMS!

Więcej informacji odnośnie warunków migracji można znaleźć na stronach walidowanych, w dokumencie: **Migracja Comarch ERP Mobile Magazyn do Comarch WMS we współpracy z Comarch ERP XL.**

Zmiany funkcjonalne wprowadzone w Comarch WMS Zarządzanie i Comarch WMS Magazynier

1 Graficzny konfigurator procesów z poziomu Comarch WMS Zarządzanie

W najnowszej wersji dodano możliwość konfiguracji procesów z poziomu aplikacji Comarch WMS Zarządzanie. Dodawanie, kopiowanie, konfigurowanie procesów będzie dostępne w jednym miejscu.

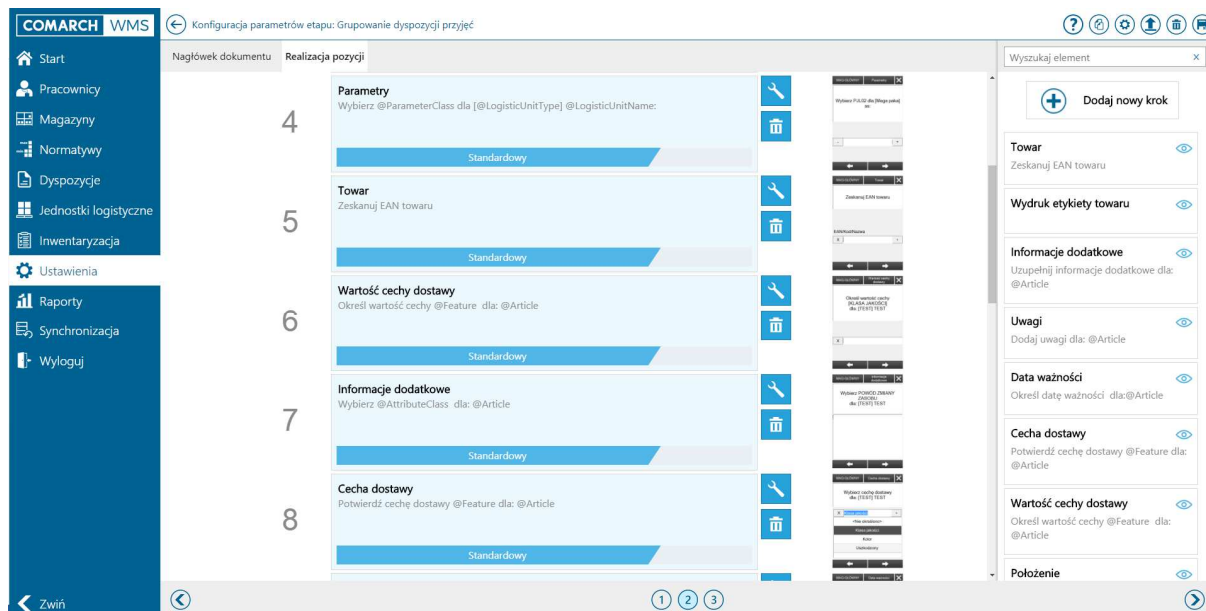


Rysunek 1 Konfiguracja ustawień ogólnych procesu w Comarch WMS Zarządzanie

W ramach graficznego konfiguratora procesów użytkownik będzie mógł między innymi:

- ✦ dodawać nowe procesy,
- ✦ kopiować procesy,
- ✦ aktywować/dezaktywować procesy,
- ✦ usuwać procesy,
- ✦ zmieniać nazwę oraz tłumaczenia,
- ✦ przypisywać procesy do konkretnych magazynów, sposobów dostawy, operatorów i warunków SQL,
- ✦ konfigurować etapy,
- ✦ dodawać kroki,
- ✦ zmieniać kolejność kroków,
- ✦ edytować w prosty sposób komunikat wyświetlany operatorowi,
- ✦ wyeksportować proces.

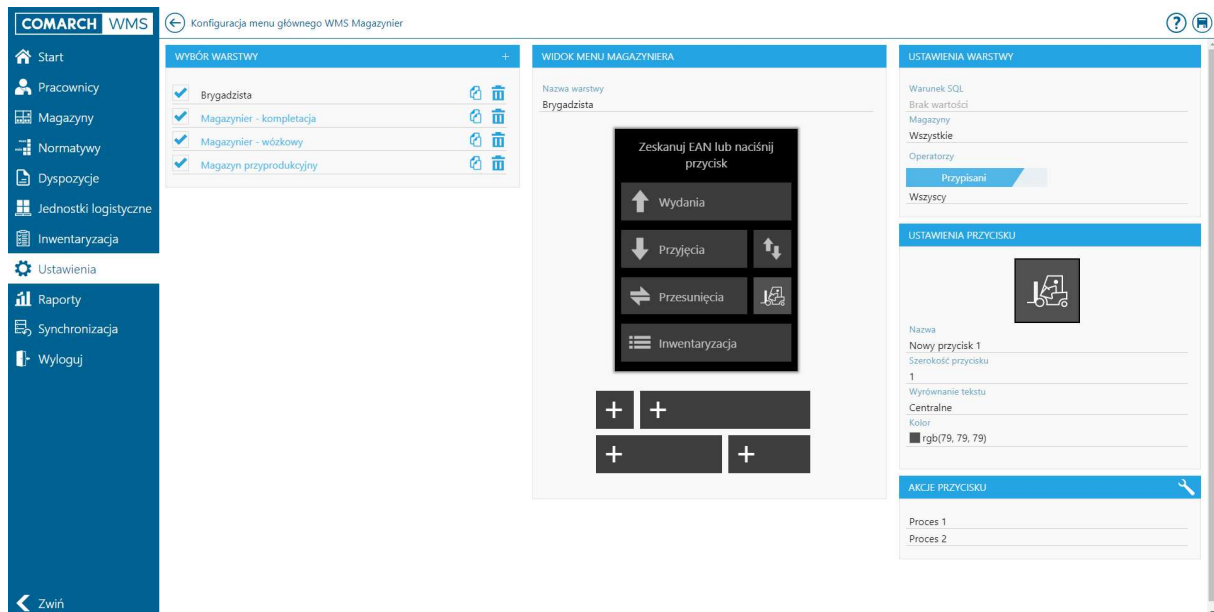
Wszystkie te czynności będzie można zrealizować w przejrzysty sposób za pomocą podglądu procesu krok po kroku, zgodnie z jego późniejszą prezentacją w Comarch WMS Magazynier.



Rysunek 2 Konfiguracja etapów w ramach edytowanego procesu w Comarch WMS Zarządzanie

2 Konfigurator menu Magazyniera z poziomu Comarch WMS Zarządzanie

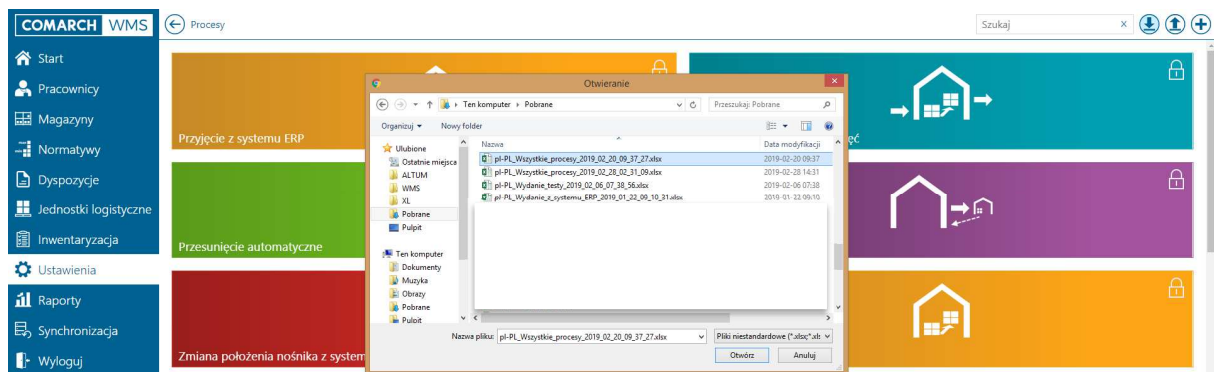
Funkcjonalność konfiguracji wyglądu menu głównego aplikacji na kolektory Comarch WMS Magazynier, została przeniesiona do aplikacji Comarch WMS Zarządzanie, podobnie jak w przypadku graficznego konfiguratora procesów. Użytkownik może zdefiniować własne przyciski, dodać ikony, podpiąć procesy. Ponadto konfigurator pozwala na zdefiniowanie dowolnej ilości warstw, które można spersonalizować i określić ich uruchamianie w odpowiednich sytuacjach biznesowych np. dla konkretnej grupy operatorów wyświetlać dostosowane menu główne Comarch WMS Magazynier, które ułatwi im pracę.



Rysunek 3 Definiowanie wyglądu menu Comarch WMS Magazynier dla określonych operatorów w Comarch WMS Zarządzanie

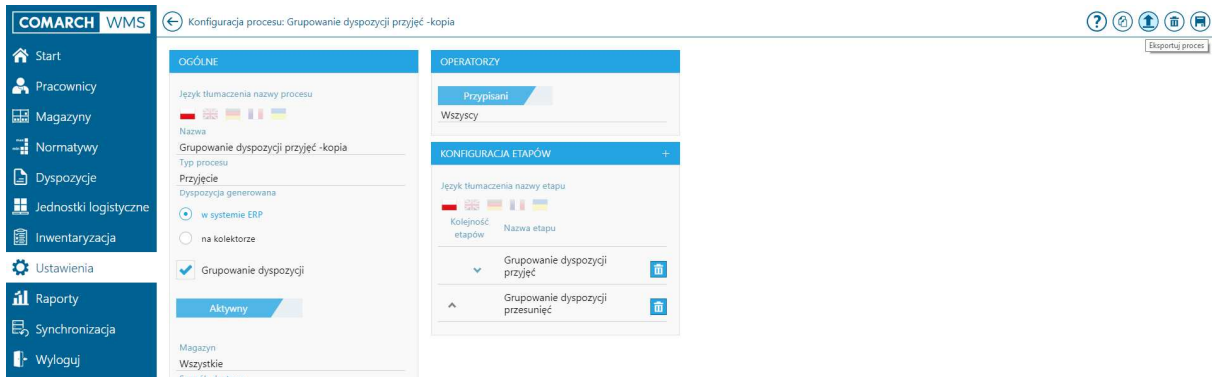
3 Import/eksport procesów do pliku z poziomu Comarch WMS Zarządzanie

W ramach rozwoju narzędzi dla osób wdrażających system Comarch WMS została dodana możliwość importu oraz eksportu procesów do pliku. Jest to narzędzie, które w prosty sposób pozwoli na przeniesienie wszystkich procesów z bazy testowej na bazę produkcyjną.



Rysunek 4 Import wszystkich procesów z pliku

Dodatkowo została dodana możliwość eksportowania tylko jednego procesu wybranego procesu.



Rysunek 5 Eksport wybranego procesu do pliku z aplikacji Comarch WMS Zarządzanie

Eksportowane dane zapisują się w plikach .xlsx, gdzie każdy z arkuszy wewnątrz pliku przechowuje odpowiednio kolejne wartości wyciągnięte z tabel bazodanowych.

Id	Id typu procesu	Id tłumaczenia	Warunek SQL	Aktywność procesu	Nazwa procesu	Ikona
13	13	18	73	TAK	Przesunięcie międzymagazynowe	flow-mmw
14	14	9	75 SELECT CASE WHE TAK	TAK	Pakowanie nośnika	flow-packing
15	15	9	77 SELECT CASE WHE TAK	TAK	Zmiana położenia nośnika	flow-mp
16	16	9	79 SELECT CASE WHE TAK	TAK	Rozpakowanie nośnika	flow-unpacking
17	17	9	81	TAK	Przesunięcie towaru luzem	flow-mp
18	18	5	83	TAK	Wydanie utworzone na kolektorze	flow-zwm
19	19	1	87	NIE	Przyjęcie zwrotów	flow-awd
20	20	7	89	TAK	Wydanie z systemu ERP	flow-zwm
21	21	22	91	TAK	Grupowanie dyspozycji wydań	
22	22	7	93	NIE	Wydanie mikśów	flow-zwm-stages
23	23	1	85	NIE	Seryjna realizacja	
24	24	3	96	NIE	Seryjna realizacja z systemu ERP	
25	25	22	69	TAK	Kompletacja wielu zamówień	flow-zwm
26	26	22	68	NIE	Dwustopniowa kompletacja wielu zamówień	flow-zwm-stages
27	27	7	180	NIE	Wydanie testy	flow-zwm
28	28	21	1228	TAK	Grupowanie dyspozycji przyjęć -kopia	
29	29	7	1317	NIE	w	

Rysunek 6 Przykładowy plik .xlsx z wyeksportowanymi procesami

4 Rozwój inwentaryzacji w Comarch WMS

4.1 Dodanie raportów przed inwentaryzacją

Głównym zadaniem nowej funkcjonalności dodanej przed przekazaniem AI do realizacji w Comarch WMS Magazynier, jest wykrycie czynników, które wpływają na końcowy wynik inwentaryzacji. Funkcjonalność ta działająca w ramach arkusza inwentaryzacyjnego pozwala na wyeliminowanie:

- ✘ błędów w synchronizacji,
- ✘ dokumentów niepowiązanych, np. handlowych bez magazynowych,
- ✘ niezatwierdzonych dokumentów.

NIEZATWIERDZONE DOKUMENTY						
ZWM-6/2019/1 JEDNORAZOWY 00-000	ZS-1/19 2019-01-23	W100 W1	0/1 10 kg	Niezrealizowane		0%
ZWM-7/2019/1 JEDNORAZOWY 00-000	ZS-2/19 2019-01-23	W100 W1	0/1 50 kg	Niezrealizowane		0%
ZWM-8/2019/1 JEDNORAZOWY 00-000	ZS-3/19 2019-01-23	W100 W1	0/2 100 kg	Niezrealizowane		0%
MP-4/2019/2	2019-02-15	W100 W1 + 1	0/1 20 kg	Niezrealizowane		0%

Rysunek 7 Raport przed inwentaryzacją wygenerowany w kontekście AI

Użytkownik może na podstawie raportów zatwierdzić lub wycofać dyspozycje w realizacji. W przypadku zalegających dyspozycji z brakami może je zamknąć. Raport daje również możliwość wyjaśnienia braków w powiązaniach dokumentów po stronie systemu ERP.

4.2 Wyświetlanie wartości arkusza inwentaryzacyjnego w Comarch WMS Zarządzanie

Do nagłówka arkusza inwentaryzacyjnego generowanego z poziomu systemu ERP (dostępne dla ERP XL od wersji 2019.0.1), została dodana informacja o sumarycznej wartości AI oraz odczytanej w danej chwili wartości AI. Po zrealizowaniu wszystkich odczytów już z poziomu aplikacji Comarch WMS przedstawiciel komisji inwentaryzacyjnej może zweryfikować wartościową różnicę w wykonanej inwentaryzacji.

AI/21/2019		2019-03-06
I-6/2019/3		
Wartość arkusza: 12 400,00 (-12 400,00) PLN		
Typ	Inwentaryzacja porównawcza	
	[W2] Magazyn Surowców	5
	Liczba partii: 5	5
	Niezrealizowany	0%

Rysunek 8 Prezentowanie wartości AI przed wykonaniem inwentaryzacji

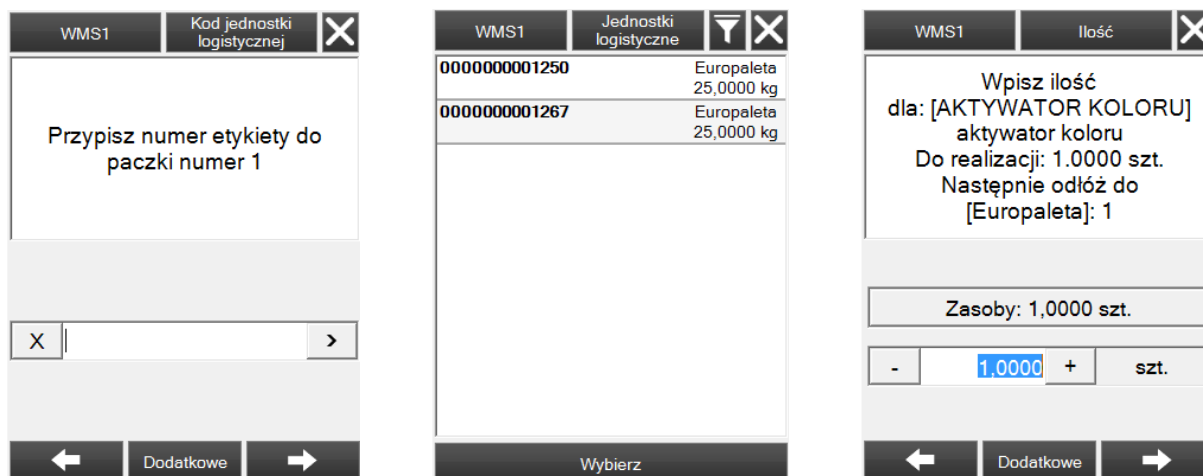
5 Realizacja wielu zamówień w procesach magazynowych

W najnowszej wersji zostały dodane dwa nowe procesy, które pozwalają na obsługę procesów wielu zamówień na magazynie. Na podstawie warunku grupującego użytkownik może realizować wiele dokumentów jednocześnie.

W2	Wydania	🔍	✕
Wydania na dziś			
Przydzielone do mnie			
Dla wszystkich			
ZS-11/19		DAMIKA	
ZS-12/19		AKAM	
ZS-13/19		DAMIKA	
ZS-14/19		DAMIKA	
ZWM-16/2019/3			0%
ZS-10/19		DAMIKA	
Standardowy [20]			
Anuluj	Zatwierdź [4]	Odznacz wszystkie	

Rysunek 9 Grupowanie zamówień w Comarch WMS Magazynier

Pierwszy proces [Kompletacja wielu zamówień](#) pozwala na jednoczesną realizację kilku zamówień o podobnym asortymencie i spakowaniu ich do odpowiednich jednostek logistycznych. Użytkownik nie musi podchodzić kilkakrotnie do tego samego położenia. Realizacja jednocześnie kilku zamówień pozwala na optymalizację czasu pracy. Proces ten sprawdzi się w obsłudze dużej ilości zamówień np. spływających ze sklepu internetowego. Towary na zamówieniach są podobne, więc operator raz udając się do wybranego położenia pakuje do kilku jednostek logistycznych równocześnie. Przy jednej ścieżce kompletacji jest w stanie zrealizować kilka dokumentów.



Rysunek 10 Przykładowe kroki z realizacji procesu kompletacji wielu zamówień

Natomiast proces **Dwustopniowej kompletacji wielu zamówień** różni się tym, że realizowany jest on dwu etapowo. Proces dwuetapowy ma podobne zastosowanie biznesowe jak w przypadku jednoetapowego, jednak zasadniczą różnicą jest rozdzielenie prac. Taki podział szczególnie mocno związany jest z profilami użytkowników np.: wózkowych i pakowaczy. W pierwszym etapie operator zbierane są sumarycznie wszystkie pozycje z listy ze wszystkich zamówień. Odkłada towary w strefę kompletacji, a następnie w drugim etapie zasoby rozdzielane są na poszczególne zamówienia przez drugiego operatora. Rozdzielenie prac pozwala na lepsze wykorzystanie magazynierów, którzy np. mają uprawnienia do specjalnych typów wózków widłowych.

6 Rozwój funkcjonalności zarządzania wieloma dokumentami

W najnowszej wersji został rozwinięty sposób administracji dyspozycjami w Comarch WMS. Kierownik z poziomu aplikacji Comarch WMS Zarządzanie może:

- ☑ zatwierdzać wiele dokumentów,
- ☑ wycofywać wiele dokumentów
- ☑ Zamykanie dokumentów z brakami – dostępne w raporcie do inwentaryzacji.

Rozwój funkcjonalności zarządzania dyspozycjami usprawni pracę kierownika magazynu, w szczególności gdy model biznesowy pracy na magazynie wymaga zatwierdzania dyspozycji przez osobę zarządzającą pracą na magazynie.

7 Pozostałe zmiany

7.1 Rozwój seryjnego skanowania pozycji podczas przyjęcia

Proces seryjnej realizacji podczas przyjęcia w Comarch WMS Magazynier został wzbogacony o obsługę również pozycji towarowych, które nie znajdują się na jednostkach logistycznych. Użytkownik może pobrać kilka pozycji z listy i przyjąć je na wybrane położenie w strukturze magazynu.

7.2 Dodanie nowego profilu operatora

W Comarch WMS Zarządzanie został dodany nowy profil operatora: Administrator. Jest to profil dedykowany szczególnie dla osób odpowiedzialnych za wdrożenie i utrzymanie systemu Comarch WMS. Zaleca się dla nowych funkcjonalności: *konfiguratora procesów i menu magazyniera*, aby dostęp mieli tylko użytkownicy, którzy odpowiadają za utrzymanie systemu.

Rysunek 1 Konfiguracja ustawień ogólnych procesu w Comarch WMS Zarządzanie	5
Rysunek 2 Konfiguracja etapów w ramach edytowanego procesu w Comarch WMS Zarządzanie	6
Rysunek 3 Definiowanie wyglądu menu Comarch WMS Magazynier dla określonych operatorów w Comarch WMS Zarządzanie.....	7
Rysunek 4 Import wszystkich procesów z pliku	7
Rysunek 5 Eksport wybranego procesu do pliku z aplikacji Comarch WMS Zarządzanie.....	8
Rysunek 6 Przykładowy plik .xlsx z wyeksportowanymi procesami.....	8
Rysunek 7 Raport przed inwentaryzacją wygenerowany w kontekście AI.....	9
Rysunek 8 Prezentowanie wartości AI przed wykonaniem inwentaryzacji	9
Rysunek 9 Grupowanie zamówień w Comarch WMS Magazynier	10
Rysunek 10 Przykładowe kroki z realizacji procesu kompletacji wielu zamówień	11
Rysunek 11 Zarządzanie wieloma dokumentami jednocześnie z poziomu Comarch WMS Zarządzanie	12
Rysunek 12 Zatwierdzanie wielu dyspozycji w Comarch WMS Zarządzanie	12

Nieautoryzowane rozpowszechnianie całości lub fragmentu niniejszej publikacji w jakiegokolwiek postaci jest zabronione. Wykonywanie kopii metodą kserograficzną, fotograficzną, a także kopiowanie na nośniku filmowym, magnetycznym lub innym, powoduje naruszenie praw autorskich niniejszej publikacji.

Copyright © 2019 COMARCH
Wszelkie prawa zastrzeżone.