

Zmiany funkcjonalne wprowadzone w Comarch ERP XL w wersji 2019.2.1



Comarch ERP
XL

Spis treści

1	Produkcja	3
1.1	Nowa postać zakładki: BOM na technologii	4
2	XL HR.....	6
2.1	Możliwość wyłączenia współpracy na kopii bazy danych.....	6
3	Współpraca z Comarch Retail POS	7
3.1	Instalacja Comarch Retail POS.....	7
3.2	Konfiguracja stanowiska POS.....	7
3.2.1	Ustawienia oddziału Comarch Retail POS.....	8
3.2.2	Konfiguracja Centrum	8
3.2.3	Parametry operatorów (moduł <i>Administrator</i>)	8
3.3	Konfigurowanie Usługi synchronizacji POS	9
3.4	Uruchomienie stanowiska POS.....	10
3.5	Przesyłanie danych do stanowisk POS.....	11
3.6	Odbieranie danych ze stanowisk POS	11
3.7	Braki magazynowe.....	11
4	Funkcjonalności niedostępne w XL Start	12

Ramowy harmonogram wersji Comarch ERP XL w drugim półroczu 2019 r.

Numer wersji	Typ wersji	Termin wydania	Uwagi
2019.3	Wersja	Październik 2019 r.	
2020.0	Wersja	Grudzień 2019 r.	

Zestawienie aplikacji, z którymi współpracuje Comarch ERP XL 2019.2.1

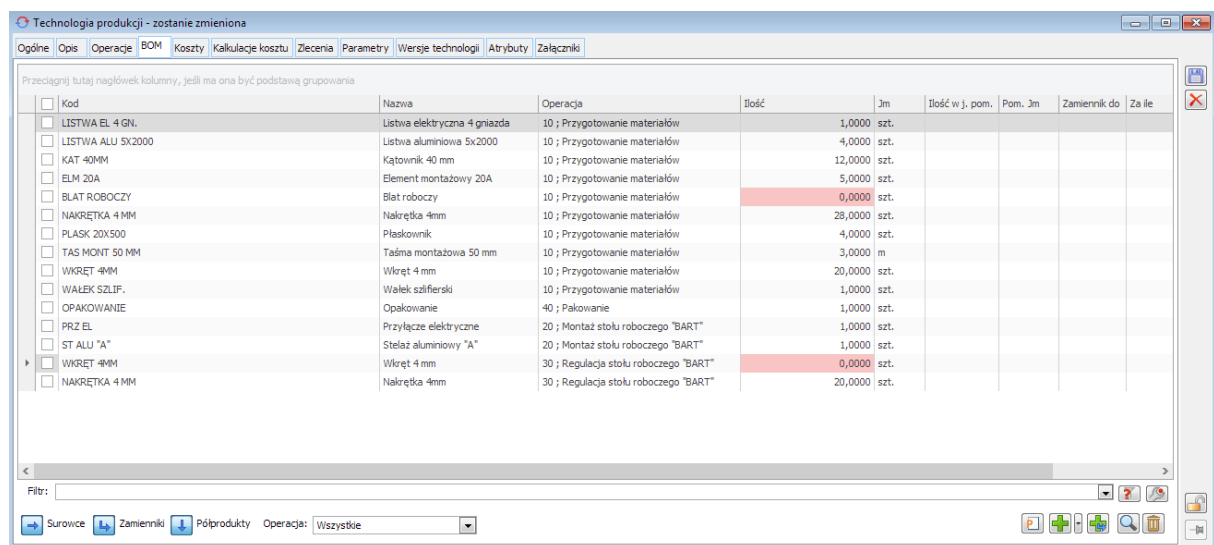
Aplikacja	Wersja	Uwagi
Comarch IBARD	5.1	
wszystko.pl	Aktualna wersja www.wszystko.pl	
Comarch e-Sklep	2019.5	
Comarch B2B	Informacja w dokumentacji nowej wersji	
Comarch Mobile (Zarządzanie, Sprzedaż, Monitorowanie, Serwis)	2019.0.3	
Comarch WMS (Zarządzanie, Magazynier)	2019.5	
Comarch ERP Optima – Off-line	2019.6	
Comarch ERP XL HR	2019.6	
Comarch HRM	2019.1.1	
Comarch DMS (stacjonarny, WWW)	2019.2	
Comarch ERP XL Business Intelligence (Księga raportów, Panel zarządzania, Konfigurator)	2019.0	
Comarch ERP XL Business Intelligence (BI Point)	8.1.5	
Comarch ECM	2015.2	
Migracja danych XL2XML	6.2.1	
Comarch MES	2019.2	
Comarch e-Sprawozdania	2019.5	
Comarch Retail POS 2.0	2019.0	

1 Produkcja

1.1 Nowa postać zakładki: BOM na technologii

W oknie Technologii produkcji, na zakładce **[BOM]**, została udostępniona lista materiałów w postaci nowej kontrolki. Oferuje ona szereg funkcjonalności ułatwiających pracę z materiałami na technologii. Umożliwiają one m.in. grupowanie po dowolnej kolumnie/kolumnach, sortowanie czy tworzenie reguł wyróżniania komórek/wierszy.

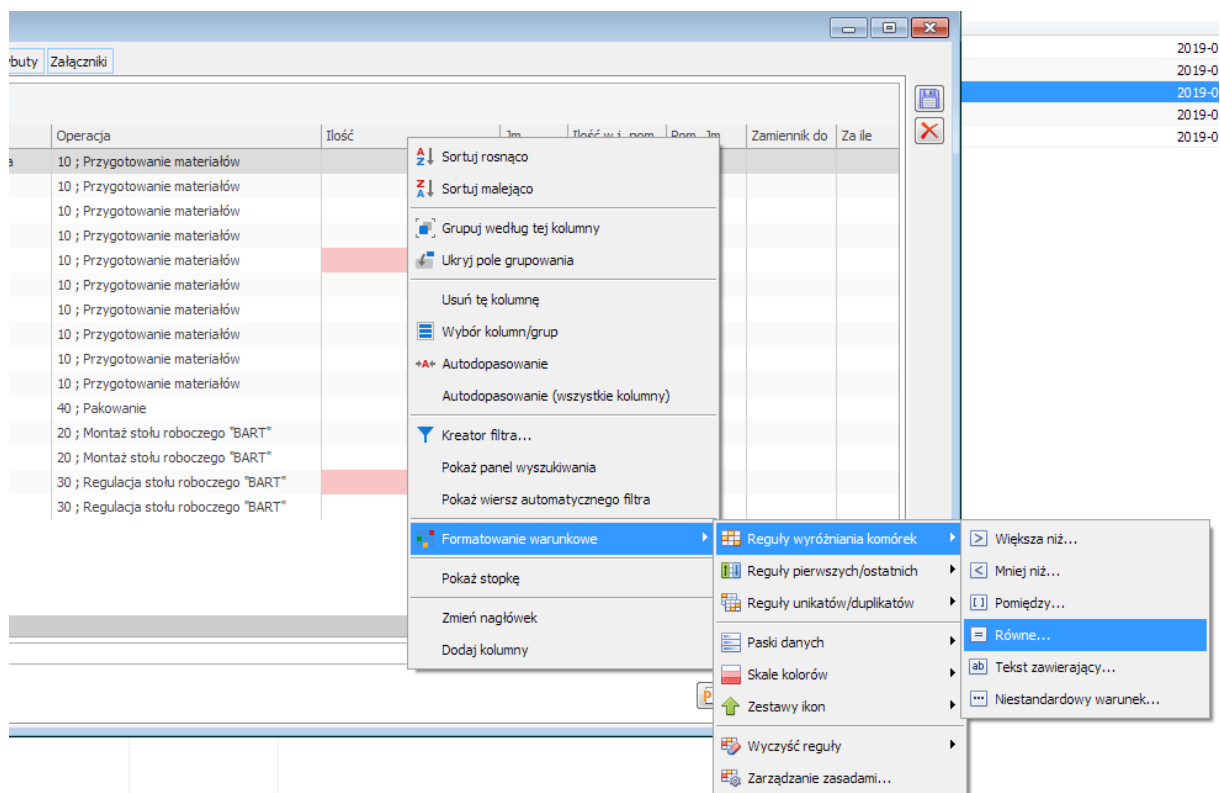
Na nowej liście możemy zatem wyróżniać np. materiały, dla których nie wskazano ilości, lub dla których zdefiniowano wybraną jednostkę miary. Dzięki temu łatwiej będzie walidować poprawność definiowania technologii.



Kod	Nazwa	Operacja	Ilość	Jm	Ilość w j. pom.	Pom. Jm	Zamiennik do	Za ile
<input type="checkbox"/> LISTWA EL 4 GN.	Listwa elektryczna 4 gniazda	10 ; Przygotowanie materiałów	1,0000	szt.				
<input type="checkbox"/> LISTWA ALU 5x2000	Listwa aluminiowa 5x2000	10 ; Przygotowanie materiałów	4,0000	szt.				
<input type="checkbox"/> KAT 40MM	Kątownik 40 mm	10 ; Przygotowanie materiałów	12,0000	szt.				
<input type="checkbox"/> ELM 20A	Element montażowy 20A	10 ; Przygotowanie materiałów	5,0000	szt.				
<input type="checkbox"/> BLAT ROBOCZY	Blat roboczy	10 ; Przygotowanie materiałów	0,0000	szt.				
<input type="checkbox"/> NAKRETKA 4MM	Nakrętka 4mm	10 ; Przygotowanie materiałów	28,0000	szt.				
<input type="checkbox"/> PLASK 20X500	Plaskownik	10 ; Przygotowanie materiałów	4,0000	szt.				
<input type="checkbox"/> TAS MONT 50 MM	Taśma montażowa 50 mm	10 ; Przygotowanie materiałów	3,0000	m				
<input type="checkbox"/> WKRET 4MM	Wkręt 4 mm	10 ; Przygotowanie materiałów	20,0000	szt.				
<input type="checkbox"/> WALEK SZLIF.	Walek szlifierski	10 ; Przygotowanie materiałów	1,0000	szt.				
<input type="checkbox"/> OPAKOWANIE	Opakowanie	40 ; Pakowanie	1,0000	szt.				
<input type="checkbox"/> PRZ EL	Przyłącze elektryczne	20 ; Montaż stołu roboczego "BART"	1,0000	szt.				
<input type="checkbox"/> ST ALU "A"	Stelaż aluminiowy "A"	20 ; Montaż stołu roboczego "BART"	1,0000	szt.				
<input type="checkbox"/> WKRET 4MM	Wkręt 4 mm	30 ; Regulacja stołu roboczego "BART"	0,0000	szt.				
<input type="checkbox"/> NAKRETKA 4MM	Nakrętka 4mm	30 ; Regulacja stołu roboczego "BART"	20,0000	szt.				

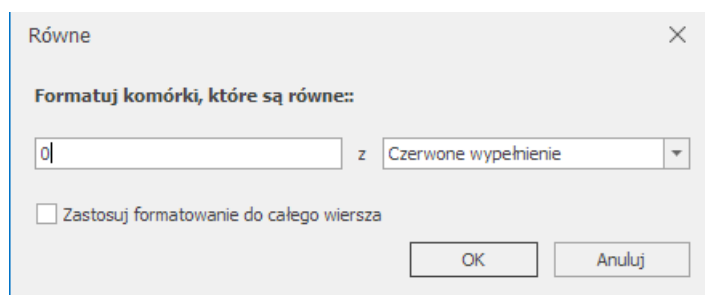
Rys 1. Nowa lista materiałów na zakładce: BOM. Wyróżnione materiały, dla których nie zdefiniowano ilości

Aby wprowadzić przykładowe wyróżnienie materiałów, dla których nie zdefiniowano ilości, należy kliknąć prawym przyciskiem myszy na nagłówku kolumny: Ilość. Zostanie otworzone menu, z którego wybieramy funkcję **Formatowanie warunkowe**. Następnie wybieramy funkcję **Reguły wyróżniania komórek** i dalej funkcję **Równe** (jak na Rys 1).



Rys 2. Definiowanie wyróżniania komórek w kolumnie: Ilość

Następnie, w wyświetlonym oknie dla funkcji: Równe, wprowadzamy wartość 0. W combo wyświetlonym obok możemy wybrać sposób wyróżniania komórek, które będą miały taką wartość. Po zaznaczeniu parametru **Zastosuj formatowanie do całego wiersza**, wyróżniony zostanie cały wiersz na liście.



Rys 3. Wprowadzanie wartości i określenie sposobu wyróżnienia komórek

Grupowanie po wybranych kolumnach umożliwia nam z kolei analizę materiałów, które zostały np. przypisane do danej operacji (jeśli grupujemy po kolumnie: Operacja). Aby pogrupować listę po wybranej kolumnie, należy zaznaczyć nagłówek tej kolumny i przeciągnąć go na pasek, wyświetlony nad listą.

Technologia produkcji - zostanie zmieniona

Ogólne Opis Operacje BOM Koszty Kalkulacje kosztu Zlecenia Parametry Wersje technologii Atrybuty Załączniki

Operacja

<input type="checkbox"/> Kod	Nazwa	Operacja	Ilość	Jm	Ilość w j. pom.	Pom. Jm	Zamiennik do	Za ile
Operacja: 10; Przygotowanie materiałów								
<input type="checkbox"/> LISTWA EL 4 GN.	Listwa elektryczna 4 gniazda	10; Przygotowanie materiałów	1,0000	szt.				
<input type="checkbox"/> LISTWA ALU 5x2000	Listwa aluminiowa 5x2000	10; Przygotowanie materiałów	4,0000	szt.				
<input type="checkbox"/> KAT 40MM	Kątownik 40 mm	10; Przygotowanie materiałów	12,0000	szt.				
<input type="checkbox"/> ELM 20A	Element montażowy 20A	10; Przygotowanie materiałów	5,0000	szt.				
<input type="checkbox"/> BLAT ROBOCZY	Blat roboczy	10; Przygotowanie materiałów	0,0000	szt.				
<input type="checkbox"/> NAKRĘTKA 4MM	Nakrętka 4mm	10; Przygotowanie materiałów	28,0000	szt.				
<input type="checkbox"/> PLASK 20X500	Plaskownik	10; Przygotowanie materiałów	4,0000	szt.				
<input type="checkbox"/> TAS MONT 50 MM	Tasma montażowa 50 mm	10; Przygotowanie materiałów	3,0000	m				
<input type="checkbox"/> WKRET 4MM	Wkręt 4 mm	10; Przygotowanie materiałów	20,0000	szt.				
<input type="checkbox"/> WALEK SZLIF.	Walek szlifierski	10; Przygotowanie materiałów	1,0000	szt.				
Operacja: 20; Montaż stołu roboczego "BART"								
Operacja: 30; Regulacja stołu roboczego "BART"								
Operacja: 40; Pakowanie								


Filtr:

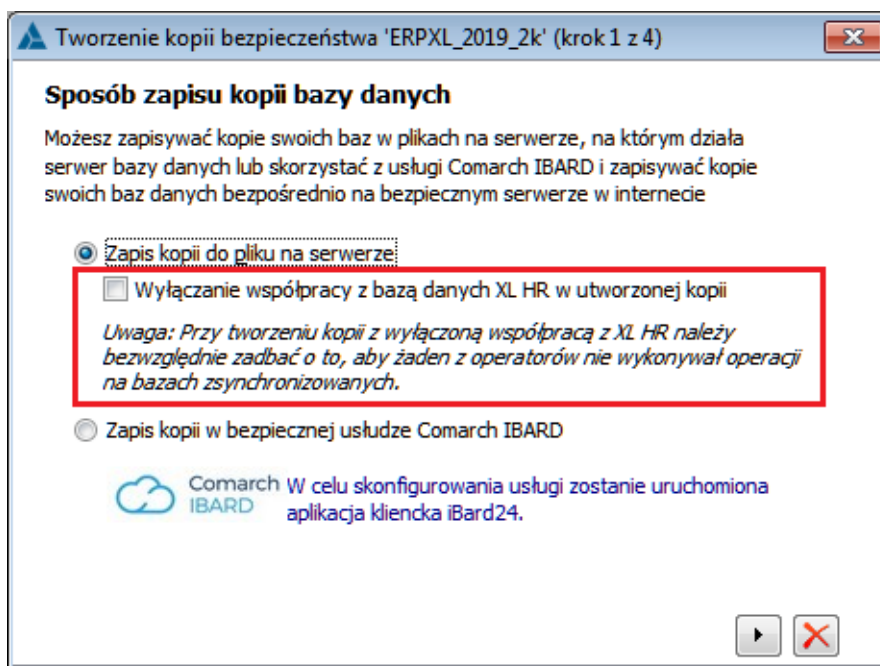
Surowce Zamienniki Półprodukty Operacja: Wszystkie

Rys 4. Lista materiałów, na zakładce: BOM, pogrupowana wg operacji, do której zostały wprowadzone materiały

2 XL HR

2.1 Możliwość wyłączenia współpracy na kopii bazy danych

Podczas wykonywania kopii bezpieczeństwa bazy danych z poziomu Menadżera baz (przyciskiem ) do opcji **Zapisu kopii do pliku na serwerze** dodano możliwość wyłączenia ustawień współpracy z bazą XL HR.



Rys 5. Zapis kopii bazy danych z opcją wyłączenia współpracy z bazą XL HR

Jeśli zostanie zaznaczony nowy parametr **Wyłączenie współpracy z bazą danych XL HR** w utworzonej kopii, to po odtworzeniu takiej bazy z kopii w ustawieniach konfiguracji/HR nie będzie zaznaczony parametr **Synchronizuj strukturę organizacyjną i dane kadrowe**. A co za tym idzie baza ta nie będzie generowała zapisów po stronie XL HR.

W trakcie wykonywania takiej kopii należy przestrzegać zasady, aby żaden z operatorów nie wykonywał operacji na bazach zsynchronizowanych. O czym informuje użytkowników umieszczona poniżej parametru uwaga.



Uwaga: Możliwość wyłączenia współpracy jest dostępna tylko przy zapisie pliku na dysku lokalnym lub serwerze. Nie jest to możliwe w trakcie tworzenia kopii za pomocą Comarch IBARD.

Nowa opcja została wprowadzona głównie na potrzeby tworzenia kopii roboczych dla baz danych, gdzie taka współpraca nie zawsze jest konieczna.

3 Współpraca z Comarch Retail POS

W wersji 2019.2.1 udostępniamy możliwość współpracy z **Comarch Retail POS**. Wersja, z którą aktualnie współpracujemy to 2019.0.

Retail POS skonfigurowany z **Comarch ERP XL**, daje możliwości tworzenia stanowisk pracy detalicznej, na których mogą być wystawiane paragony lub faktury. Dokumenty wystawiane na stanowiskach POS są następnie przesyłane do centrali, czyli do bazy **Comarch ERP XL**. Oprócz dokumentów handlowych oraz korekt do nich, możliwe jest również wystawianie zapisów kasowych KP i KW oraz dodawanie i modyfikacja kart kontrahentów.

3.1 Instalacja Comarch Retail POS

Comarch Retail POS instaluje się z wykorzystaniem narzędzia **Comarch ERP Auto Update** v. 2019.0.

Instrukcja instalacji POS znajduje się w dokumentacji *Comarch Retail POS 2018.5.pdf* dostępnej na stronach walidowanych w sekcji Comarch Retail.

Wszystkie poniższe informacje opisujące współpracę pomiędzy aplikacjami nie zmieniły się od wersji Beta, czyli zawierają tę samą treść, jaka została już udostępniona w dokumencie o nowościach do wersji poprzedniej (*Zmiany funkcjonalne wprowadzone w Comarch ERP XL 2019.2.pdf* dostępnej również się na stronach walidowanych).

3.2 Konfiguracja stanowiska POS

Konfiguracja stanowiska POS realizowana jest w module *Administrator oddziałów*. Aby dodać nowy oddział typu Retail POS należy:

- w Panelu głównym przejść na zakładkę **[Oddziały]** i wybrać opcję: *Kreator nowego oddziału Comarch Retail POS*,
- lub w Panelu głównym przejść na zakładkę **[Ogólne]**, wybrać opcję: *Oddziały*, na otwartej liście oddziałów w polu typ wskazać *Comarch Retail POS* a następnie przyciskiem plusa rozpocząć kreowanie nowego oddziału.

W pierwszym kroku kreatora należy wskazać jakie typy dokumentów mają być obsługiwane w POS – obecnie do wyboru są paragony i faktury oraz wybrać domyślny magazyn. Należy wskazać zwykły magazyn nieoddziałowy.

W drugim kroku należy ustawić parametry konfiguracyjne, które zostaną przesłane na wszystkie stanowiska POS danego oddziału.

W trzecim kroku należy określić domyślne grupy towarów i kontrahentów, z których dane będą przekazywane do oddziału POS oraz domyślny cennik. Wybranie Grup głównych spowoduje wysłanie wszystkich towarów i kontrahentów do oddziału. Oddzielnie należy wskazać grupę, do której będą trafiać kontrahenci dodani w POS.

W kroku czwartym dodawane jest Centrum w *Strukturze firmy*. Przyciskiem plusa należy dodać nowe Centrum, uzupełnić nazwę, opis, przypisać odpowiednią Pieczętkę firmy. Jeśli o w oddziale POS powinny być inne dane niż w centrali wówczas należy utworzyć nową Pieczętkę firmy dedykowaną dla oddziału POS. Przed zapisaniem Centrum konieczne jest ustalenie na zakładce **[Formy płatności]**, które z form płatności mają być widoczne w oddziale. Należy edytować żadaną formę płatności oraz zaznaczyć parametr – **Dostępna w oddziale**.

Po zapisaniu okna Centrum następuje powrót do kreatora i zakończenie kreacji Oddziału.

Po zakończeniu kreacji Oddziału konieczne jest zdefiniowanie kolejnych ustawień w systemie.

3.2.1 Ustawienia oddziału Comarch Retail POS

Na zakładce **[Waluty]** należy ustawić walutę domyślną, w jakiej będzie pracował POS oraz waluty wraz z kursem, które będą konieczne np. w przypadku wysyłania cenników w walucie innej niż domyślna.

Na zakładce **[Synchronizacja]** należy ustawić operatora z uprawnieniami do wystawiania dokumentów, który jest konieczny do zapisywania dokumentów i innych przesłanych z POS danych. Konieczne jest również wpisanie hasła, jeśli operator je posiada. Ten sam operator musi być dodany na zakładce **[Operatorzy]** Centrum powiązanego z oddziałem POS.

Na zakładce **[Stanowiska POS]** należy dodać oddzielne stanowiska dla każdego punktu sprzedaży detalicznej pracującej z wykorzystaniem **Comarch Retail POS**. Przed dodaniem stanowiska konieczne jest zdefiniowanie Rejestru kasowego oddziałowego oraz ustalenie na nim na zakładce **[Operacje]** odpowiednich rodzajów operacji (przychodowych i rozchodowych).

Dla każdego stanowiska POS należy ustawić, kod, nazwę, serię. Seria musi być oddziałowa. Należy również pamiętać, aby dla ustalonej serii zaznaczyć na zakładce **[Dokumenty]** odpowiednie pozycje, czyli FS i PA.

W tabeli *Formy płatności* dostępne są te formy, które w Centrum mają zaznaczony parametr **Dostępna w oddziale**. Dla każdej formy płatności można ustalić nazwę, która będzie prezentowana w POS, rejestr, do którego mają trafiać zapisy wynikające z zapłaty daną formą, ustawić parametr **Bez KP/KW**, który określa, czy dana forma płatności ma powodować powstawanie zapisów KP/KW oraz parametr **Wyczyść po zamknięciu sesji**.

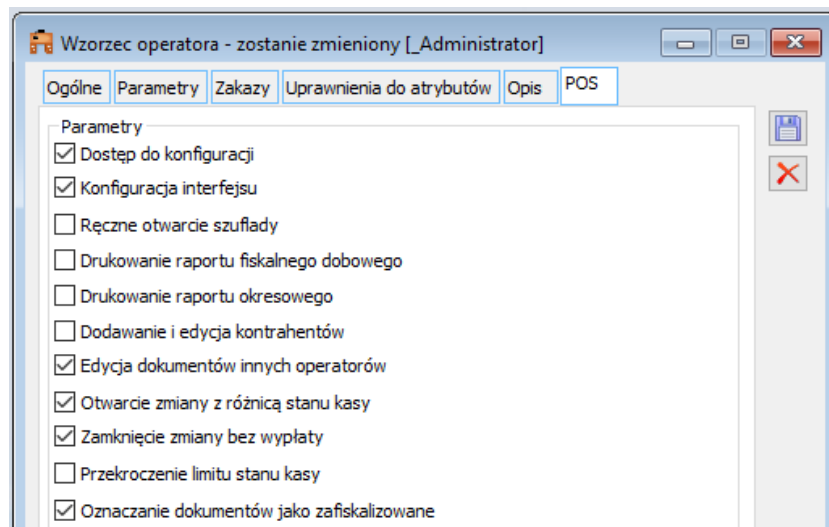
Na zakładce **[Parametry]** należy ustawić parametry związane z tym konkretnym stanowiskiem POS. Na zakładce **[Urządzenia zewn.]** należy wybrać rodzaj drukarki fiskalnej oraz określić, czy jest używana oraz w jaki sposób szuflada kasowa. Na zakładce **[Operatorzy]** należy dodać tych operatorów, którzy będą mieli prawo pracy na danym stanowisku POS. Operator dodany do stanowiska POS automatycznie dodawany jest do Centrum powiązanego z danym oddziałem. Na zakładce **[Wydruki]** znajdują się wszystkie wydruki wykorzystywane w **Comarch Retail POS**. Po podniesieniu wydruku możliwe jest oznaczenie, czy dany wydruk ma być wysyłany do POS. Domyślnie parametr ten jest zaznaczony dla wydruków: Faktura sprzedaży, Paragon, Korekta ilościowa faktury sprzedaży, Korekta ilościowa paragonu, Operacje kasowe, Zamknięcie zmiany kasjera. Na zakładce tej znajduje się również parametr **Drukowanie na domyślnej drukarce systemowej**. Po jego zaznaczeniu nie będzie konieczności wskazywania drukarki, wydruk od razu trafi na drukarkę domyślną.

3.2.2 Konfiguracja Centrum

Na definicji Centrum w module *Administrator*, oprócz elementów zdefiniowanych podczas kreacji oddziału i dodawania stanowiska POS można dodać cenniki inne niż domyślne, oraz magazyny inne niż domyślne.

3.2.3 Parametry operatorów (moduł Administrator)

Prawa operatorów można przesyłać do stanowiska POS tylko w kontekście grup operatorów. W związku z tym prawa związane z operatorami należy definiować na wzorcu operatora, do którego jest przypięty. Uprawnienia operatorów zapisywane są na zakładce **[POS]** na wzorcu operatora.



Rys 6. Ustawienia praw operatorów na Wzorcu operatora

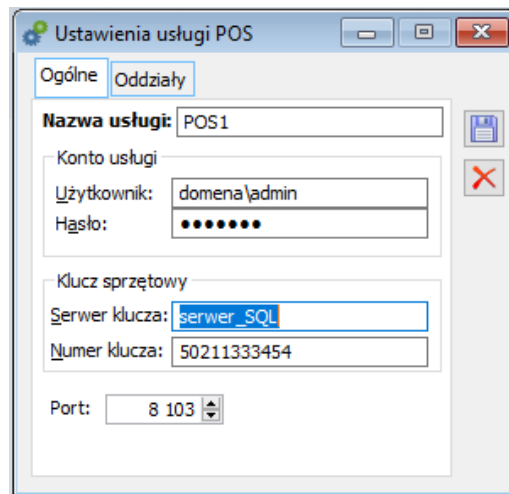
Na zakładce tej można też przechowywać Profile POS. Profil POS, czyli własny zdefiniowany wygląd ekranu można wyeksportować z POS a następnie zapisać na liście Profili na wzorcu operatora. Dodane do listy profile wysyłane są do wszystkich operatorów przypisanych do danego wzorca.

3.3 Konfigurowanie Usługi synchronizacji POS

Synchronizacja ze stanowiskami POS odbywa się automatycznie za pomocą usługi synchronizacji POS. Definiowanie usługi należy wykonać wybierając z Panelu głównego w module *Administrator Oddziałów* opcję *Konfiguracja logowania automatu synchronizacji*. Po wybraniu opcji j.w. należy wybrać przycisk: *Synchronizacja jako usługa*, który otworzy listę usług. Na liście należy wybrać opcję z menu rozwijanego przy przycisku plusa: *Dodaj usługę synchronizacji POS*. Na wyświetlonym oknie należy uzupełnić następujące dane:

- ▶ **Nazwa usługi** - dowolna nazwa własna usługi (nie należy stosować polskich znaków, znaków specjalnych oraz spacji).
- ▶ **Konto usługi** – należy wpisać nazwę użytkownika domenowego oraz hasło.
- ▶ **Klucz sprzętowy** – należy podać nazwę serwera SQL, na którym zainstalowany jest serwis klucza oraz podać numer klucza posiadającego licencje na **Comarch Retail POS**.
- ▶ **Port** – numer portu, na którym będzie pracować usługa.

Na zakładce **[Oddziały]** należy przypiąć te oddziały, które mają być synchronizowane za pomocą danej usługi. Możliwe jest dodawanie wielu usług w przypadku instalacji posiadających dużą ilość oddziałów z wieloma stanowiskami.



Rys 7. Okno konfiguracji Usługi synchronizacji POS

3.4 Uruchomienie stanowiska POS

Po zainstalowaniu aplikacji **Comarch Retail POS** należy uruchomić aplikację. Podczas pierwszego uruchomienia następuje łączenie stanowiska w **Comarch Retail POS** ze stanowiskiem POS zdefiniowanym w **Comarch ERP XL**.



Uwaga: Przed uruchomieniem **Comarch Retail POS** wymagane jest uruchomienie Usługi w Menadżerze zadań.

Na oknie, które zostanie wyświetlone przy pierwszym uruchomieniu należy uzupełnić:

- ☑ Kod stanowiska POS ustalony w XL
- ☑ Adres i numer portu, na którym pracuje usługa synchronizacji.

Konfiguracja wstępna

Kod stanowiska POS:
pos1

Adres i port usługi danych POS:
localhost : 16016

Rys 8. Okno startowe Comarch Retail POS

Po poprawnym podaniu danych następuje pierwsza synchronizacja z oddziałem zdefiniowanym w XLu a następnie system przechodzi do logowania. Należy podać login operatora przypisanego do danego stanowiska POS oraz hasło: admin. Hasło należy zmienić po zalogowaniu do POS. Przy każdym uruchomieniu stanowiska POS odbywa się synchronizacja danych słownikowych i konfiguracyjnych z **Comarch ERP XL**. Możliwe jest też wykonywanie ręcznej synchronizacji z poziomu aplikacji **Comarch Retail POS** po wybraniu opcji: *Aktualizacja danych*.

3.5 Przesyłanie danych do stanowisk POS

Na stanowiska POS wysyłane są następujące informacje:

- ☒ Operatorzy przypisani do stanowiska
 - ☒ Parametry operatorów zdefiniowane na wzorcu operatora
 - ☒ Profile POS
- ☒ Magazyny przypisane do stanowiska
- ☒ Parametry zdefiniowane na stanowisku
- ☒ Parametry zdefiniowane na oddziale
- ☒ Waluty zdefiniowane na oddziale wraz z kursami
- ☒ Jednostki miary
- ☒ Stawki VAT
- ☒ Kontrahenci z grupy wskazanej na oddziale – pod uwagę brana jest grupa domyślna kontrahenta
 - ☒ Osoby kontrahenta
 - ☒ Adresy kontrahenta
- ☒ Towary z grupy wskazanej na oddziale
 - ☒ Atrybuty i zdjęcia towarów
 - ☒ Cenniki
 - ☒ Stany magazynowe
 - ☒ Partie
- ☒ Drzewa grup towarów i kontrahentów
- ☒ Definicje dokumentów wraz z przypisaną serią
- ☒ Pieczętka firmy
- ☒ Rejestr kasowy i bankowy
- ☒ Formy płatności
- ☒ Wydruki

3.6 Odbieranie danych ze stanowisk POS

Stanowiska POS pracują w trybie on-line co oznacza, że dokumenty wystawione w POS bądź też nowo dodany kontrahent trafiają od razu do bazy **Comarch ERP XL**. W przypadku braku połączenia informacje zostaną uzupełnione po ponownym nawiązaniu połączenia z XL.

Na POS współpracującym z XL można wystawiać paragony, faktury, korekty do paragonu i faktury, faktury do paragonów oraz dokumenty kasowe.

Do XL importowane są następujące dane:

- ☒ Nowo dodani kontrahenci lub zmiana danych kontrahenta wraz z osobami i adresami
- ☒ Zgody kontrahenta
- ☒ Dokumenty handlowe (faktura, paragon, korekty do faktury i paragonu) – nie są obsługiwane korekty ręczne
- ☒ Dokumenty kasowe

3.7 Braki magazynowe

Na stanowiskach POS można sprzedawać towary bez względu na to czy są na stanie. Klient, który podchodzi do kasy z towarem powinien mieć możliwość zakupienia towaru bez względu na stan w magazynie. Na magazynie, który będzie powiązany w centrum oddziałowym użytkownik systemu powinien zapewnić odpowiednią ilość towaru. Niestety może się jednak zdarzyć, że stan towaru w systemie nie będzie zgodny z rzeczywistością, bądź też nie zostaną wprowadzone dostawy na magazyn a sprzedaż musi odbywać się płynnie. Klient nie może być ograniczony błędami czy opóźnieniami w magazynie i powinien móc kupić towar.

Standardowo w sytuacji gdy na POS zostanie sprzedany towar, którego nie ma na stanie dokument z POS nie będzie mógł być zaimportowany, w logu pojawi się informacja, że dokument nie przeszedł. Dokument zostanie zaimportowany w kolejnej sesji, o ile towar zostanie uzupełniony.

Jest też możliwość automatycznego uzupełniania stanów magazynowych za pomocą dokumentów PW. Jeśli w konfiguracji oddziału na zakładce **[Parametry]** zostanie zaznaczony parametr **Generuj PW na brakujące towary**,



wówczas dla każdego paragonu, na którym wystąpi brak towaru zostanie dodany dokument PW, na brakujące towary.

Użytkownik powinien sprawdzać regularnie dokumenty PW i odpowiednio je modyfikować, jeśli np. wystawienie PW było skutkiem nie wykonania przyjęcia towaru na czas. W takiej sytuacji należy wprowadzić właściwy dokument a do PW dokonać zwrotu.

4 Funkcjonalności niedostępne w XL Start

Żadna z powyższych funkcjonalności nie została zablokowana w wersji Comarch ERP XL Start.



Spis ilustracji

Rys 1.	Nowa lista materiałów na zakładce: BOM. Wyróżnione materiały, dla których nie zdefiniowano ilości	4
Rys 2.	Definiowanie wyróżniania komórek w kolumnie: Ilość	5
Rys 3.	Wprowadzanie wartości i określenie sposobu wyróżnienia komórek	5
Rys 4.	Lista materiałów, na zakładce: BOM, pogrupowana wg operacji, do której zostały wprowadzone materiały	6
Rys 5.	Zapis kopii bazy danych z opcją wyłączenia współpracy z bazą XL HR	6
Rys 6.	Ustawienia praw operatorów na Wzorcu operatora	9
Rys 7.	Okno konfiguracji Usługi synchronizacji POS	10
Rys 8.	Okno startowe Comarch Retail POS	10

COMARCH ERP

Nieautoryzowane rozpowszechnianie całości lub fragmentu niniejszej publikacji w jakiegokolwiek postaci jest zabronione. Wykonywanie kopii metodą kserograficzną, fotograficzną, a także kopiowanie na nośniku filmowym, magnetycznym lub innym, powoduje naruszenie praw autorskich niniejszej publikacji.

Copyright © 2019 COMARCH
Wszelkie prawa zastrzeżone.