



cti
centrum technologii
informatycznej

CS-Cart Integrator by CTI

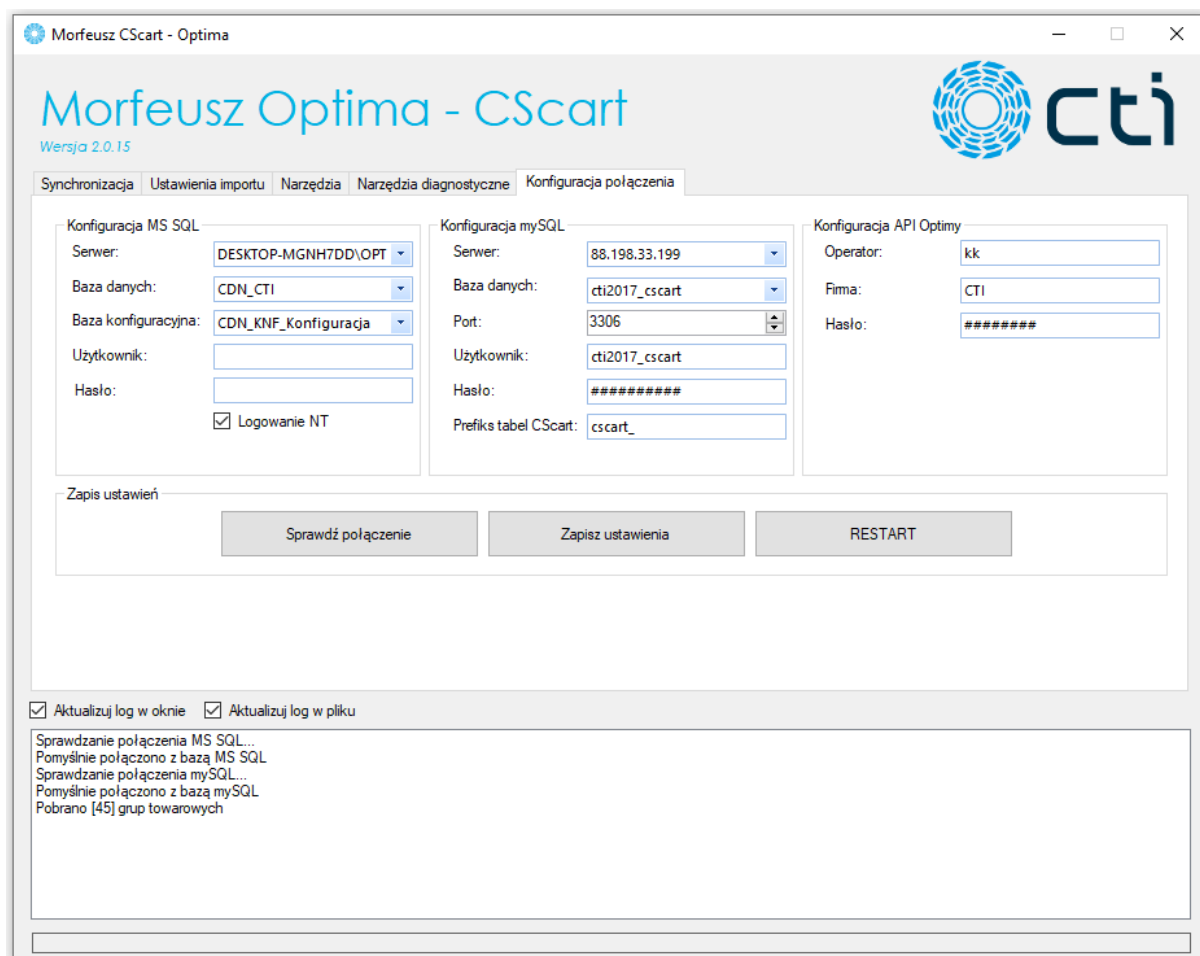
Instrukcja

Spis treści

1.	Konfiguracja połączenia.....	3
1.1.	Połączenie z serwerem MS SQL.....	5
1.2.	Konfiguracja API Optimy.....	7
1.3.	Konfiguracja MySQL	8
2.	Narzędzia diagnostyczne	9
3.	Narzędzia	12
4.	Ustawienia importu.....	13
4.1.	Ustawienia synchronizacji grup towarowych.....	14
4.2.	Ustawienia synchronizacji towarów.....	16
4.3.	Ustawienia importu zamówień z CScart.....	17
5.	Synchronizacja.....	18
5.1.	Zadania wywoływane ręcznie.....	19
5.2.	Zadania wykonywane automatycznie	20

1. Konfiguracja połączenia

Przed rozpoczęciem pracy z systemem należy skonfigurować połączenie z serwerem MS SQL, programem Comarch ERP Optima oraz bazą MySQL sklepu. W tym celu należy uruchomić program **Morfeusz** i wybrać zakładkę **Konfiguracja połączeń**.



Morfeusz CScart - Optima

Morfeusz Optima - CScart
Wersja 2.0.15

Synchronizacja Ustawienia importu Narzędzia Narzędzia diagnostyczne Konfiguracja połączenia

Konfiguracja MS SQL
Serwer: DESKTOP-MGNH7DD\OPT
Baza danych: CDN_CTI
Baza konfiguracyjna: CDN_KNF_Konfiguracja
Użytkownik:
Hasło:
 Logowanie NT

Konfiguracja mySQL
Serwer: 88.198.33.199
Baza danych: cti2017_cscart
Port: 3306
Użytkownik: cti2017_cscart
Hasło: #####
Prefiks tabel CScart: cscart_

Konfiguracja API Optimy
Operator: kk
Firma: CTI
Hasło: #####

Zapisz ustawień

Sprawdź połączenie Zapisz ustawienia RESTART

Aktualizuj log w oknie Aktualizuj log w pliku

Sprawdzanie połączenia MS SQL...
Pomyślnie połączono z bazą MS SQL
Sprawdzanie połączenia mySQL...
Pomyślnie połączono z bazą mySQL
Pobrano [45] grup towarowych

Należy uzupełnić dane we wszystkich sekcjach, a następnie kliknąć **Zapisz**. Dane zostaną zapamiętane i zachowane przy każdym następnym uruchomieniu programu.



*UWAGA! Oprogramowanie współpracuje jedynie z systemami
Comarch ERP opartymi na bazach MSSQL. Bazy PostgreSQL nie są
obsługiwane.*

1.1. Połączenie z serwerem MS SQL

W celu nawiązania połączenia z serwerem MS SQL należy uzupełnić poniższe dane:

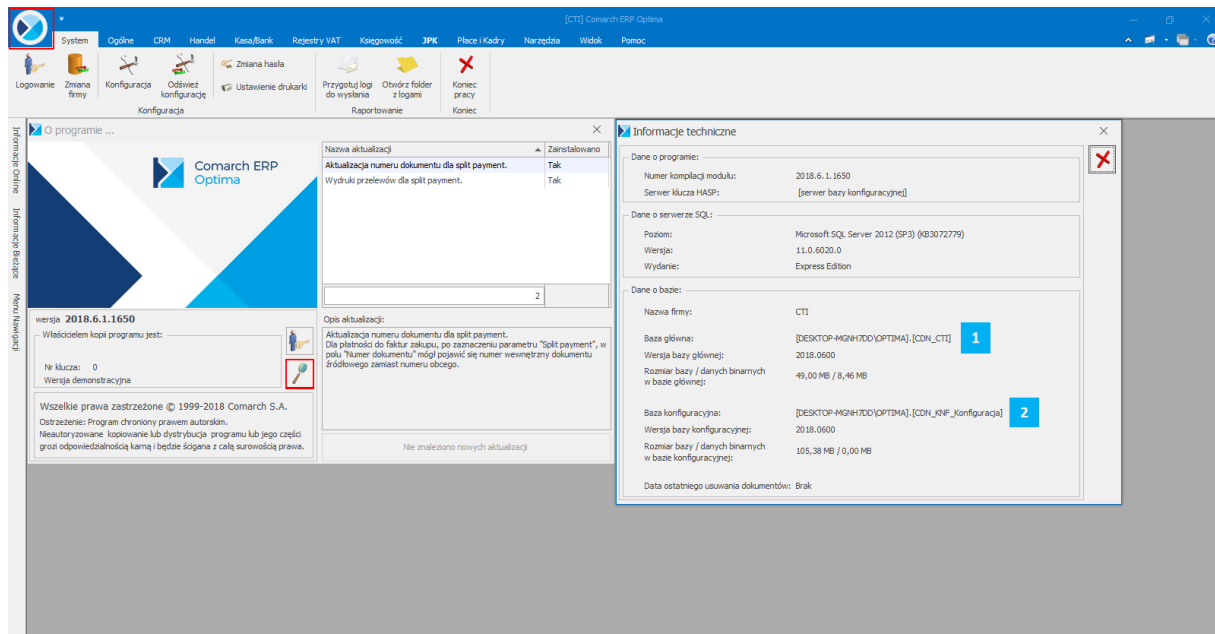
Konfiguracja MS SQL

Serwer:	DESKTOP-MGNH7DD\OPT
Baza danych:	CDN_CTI
Baza konfiguracyjna:	CDN_KNF_Konfiguracja
Użytkownik:	
Hasło:	
	<input checked="" type="checkbox"/> Logowanie NT

- **Serwer** – jest to nazwa serwera MS SQL
- **Baza danych** – nazwa bazy głównej
- **Baza konfiguracyjna** – nazwa bazy konfiguracyjnej
- **Użytkownik** – nazwa użytkownika
- **Hasło** – hasło użytkownika

W przypadku logowania z autentykacją Windows należy zaznaczyć **Logowanie NT**.

Nazwa serwera oraz bazy firmowej jak i konfiguracyjnej, znajdują się w Comarch ERP Optima. Należy kliknąć w ikonę w lewym górnym rogu, a następnie w ikonę lupy (zaznaczone na czerwono):



W części **Dane o bazie** znajdują się następujące pola:

1 Baza główna – składa się z nazwy serwera oraz nazwy bazy firmowej, obie części oddzielone są kropką (w tym przypadku serwer to *DESKTOP-MGNH7DD\OPTIMA* natomiast baza firmowa ma nazwę *CDN_CTI*)

2 Baza konfiguracyjna – analogicznie jak w przypadku bazy głównej, jednak po kropce widnieje nazwa bazy konfiguracyjnej (w tym przypadku *CDN_KNF_Konfiguracja*)

Po uzupełnieniu danych należy kliknąć **Zapisz**, a następnie **Sprawdź połączenie**. Jeżeli pojawi się błąd należy sprawdzić poprawność wprowadzonych danych.

1.2. Konfiguracja API Optimy

Kolejnym krokiem jest podanie danych dostępowych do programu Comarch ERP Optima:

Konfiguracja API Optimy

Operator:	<input type="text" value="kk"/>
Firma:	<input type="text" value="CTI"/>
Hasło:	<input type="password" value="#####"/>

- **Operator** – nazwa użytkownika z Comarch ERP Optima
- **Firma** – nazwa firmy z Comarch ERP Optima
- **Hasło** – hasło użytkownika z Comarch ERP Optima

1.3. Konfiguracja MySQL

Integrator wymaga również połączenia ze sklepem CS-Cart. Odpowiednie wartości dostępu należy uzupełnić w sekcji **Konfiguracja MySQL**:

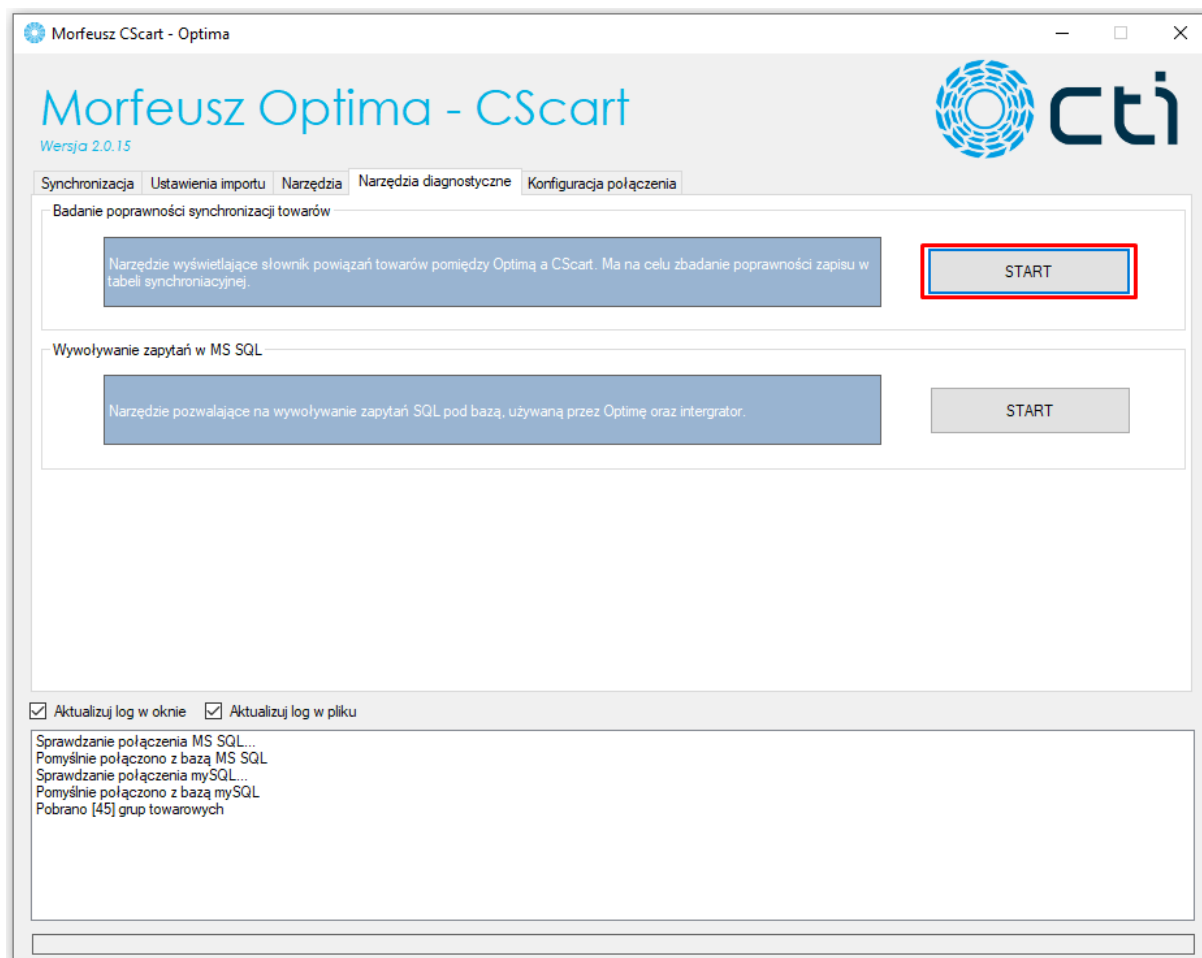
Konfiguracja mySQL	
Serwer:	88.198.33.199
Baza danych:	cti2017_cscart
Port:	3306
Użytkownik:	cti2017_cscart
Hasło:	#####
Prefiks tabel CScart:	cscart_

Po uzupełnieniu wszystkich danych dostępowych należy je zapisać po czym przeprowadzić test połączenia. Jeśli połączenia nawiązywane są poprawnie, pojawi się stosowna informacja w oknie logów:

```
Sprawdzanie połączenia MS SQL...  
Pomyślnie połączono z bazą MS SQL  
Sprawdzanie połączenia mySQL...  
Pomyślnie połączono z bazą mySQL
```


2. Narzędzia diagnostyczne

Program umożliwia zweryfikowanie w dowolnym momencie poprawności nawiązanych parowań dla towarów. Do wykonania testu należy przejść do zakładki **Narzędzia diagnostyczne** i wywołać funkcję przy użyciu przycisku **Start**:



Zostanie wywołane okno z wylistowanymi, poprawnie sparowanymi towarami.

Słownik powiązań - towary

ID towaru Optima	ID towaru CScart	ID sklepu CScart	Kod towaru (import)	Obecny kod towaru Optima	Obecny kod towaru CScart
Equals: ▾	Equals: ▾	Equals: ▾	Contains: ▾	Contains: ▾	Contains: ▾
38	28	1	2020000643002	2020000643002	2020000643002
39	29	1	2020000594696	2020000594696	2020000594696
40	30	1	2020000594380	2020000594380	2020000594380
41	31	1	2020000636480	2020000636480	2020000636480
42	32	1	2020000642666	2020000642666	2020000642666
43	33	1	2020000382554	2020000382554	2020000382554
44	34	1	2020000596655	2020000596655	2020000596655
45	35	1	2020000596804	2020000596804	2020000596804
46	36	1	2020000641104	2020000641104	2020000641104
47	37	1	2010000020104	2010000020104	2010000020104
48	38	1	2020000641040	2020000641040	2020000641040
49	39	1	2020000503864	2020000503864	2020000503864
50	40	1	2020000527969	2020000527969	2020000527969
51	41	1	2020000318904	2020000318904	2020000318904
52	42	1	2020000596229	2020000596229	2020000596229
53	43	1	2010000027127	2010000027127	2010000027127
54	44	1	2020000624909	2020000624909	2020000624909
55	45	1	2020000624945	2020000624945	2020000624945

Zaladowano [97] powiazanych towarów

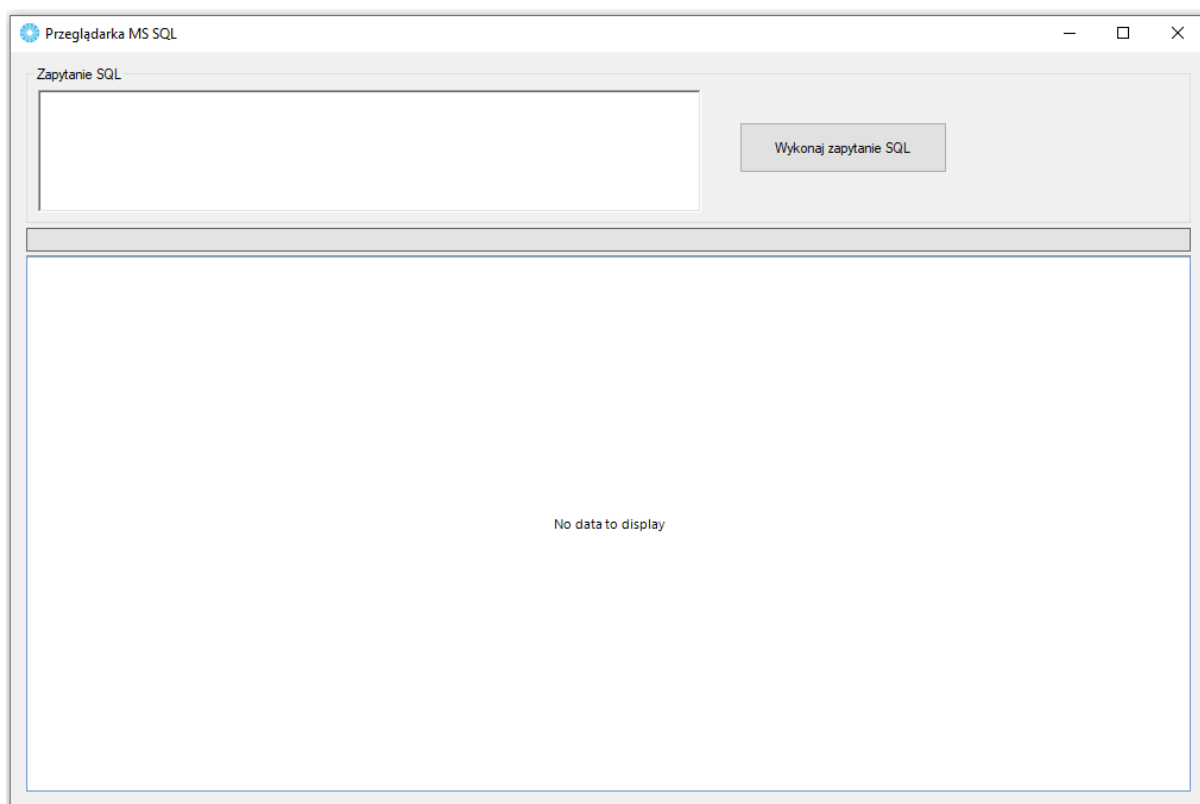
Menu

Wczytaj listę

Zbadaj duplikaty

Z tego poziomu możemy wywołać Badania duplikatów oraz usunąć niepożądane powiązania podświetlając dany rekord i używając przycisku *Delete* na klawiaturze.

Kolejną funkcją jest okno wywoływania zapytań SQL do bazy Comarch ERP Optima.



3. Narzędzia

Zakładka **Narzędzia** służy do:

- Odbudowy/stworzenia parowań istniejących na sklepie i w systemie ERP grup towarowych
- Odbudowy/stworzenia parowań istniejących na sklepie i w systemie ERP towarów
- Przywrócenia programu do stanu początkowego
- Automatycznego usuwania błędnych pozycji z tabeli synchronizacyjnej

Szczegółowy opis znajduje się w każdej z sekcji:



The screenshot shows the 'Morfeusz CScart - Optima' application window. The title bar indicates the version is 'Wersja 2.0.15'. The main interface has a navigation menu with tabs: 'Synchronizacja', 'Ustawienia importu', 'Narzędzia', 'Narzędzia diagnostyczne', and 'Konfiguracja połączenia'. The 'Narzędzia' tab is active, displaying four main sections, each with a description and a 'START' button:

- Dopasowanie istniejących grup towarowych:** Funkcjonalność mająca na celu zsynchronizowanie istniejących grup w Optimie oraz w CScart. Program utworzy powiązania, analizując nazwy grup towarowych z Optimy i porównując je z nazwami kategorii w sklepie internetowym. Powiązanie uwzględni drzewo hierarchii grup (bez grupy głównej).
- Dopasowanie istniejących towarów:** Dopasowanie towarowe tworzy powiązania używane przez integrator do aktualizacji danych produktu na linii Optima->CScart. Dzięki temu nie jest konieczne przenoszenie wszystkich towarów z Optimy do pustego sklepu internetowego. Konieczna jest zgodność kodów.
- Przywrócenie programu do stanu początkowego:** Skasowanie wszystkich powiązań między grupami towarowymi, towarami oraz usunięcie istniejących informacji o pobranych zamówieniach. Opcja ta nie narusza struktury bazy Optimy ani CScart.
- Usuwanie nieprawidłowych pozycji towarów z tabeli synchronizacyjnej:** Funkcjonalność mająca na celu weryfikację tabeli powiązań towarów Optima->CScart. Zostaną usunięte te pozycje, dla

At the bottom of the 'Narzędzia' section, there are two checked checkboxes: 'Aktualizuj log w oknie' and 'Aktualizuj log w pliku'. Below them, a log window displays the following status messages:

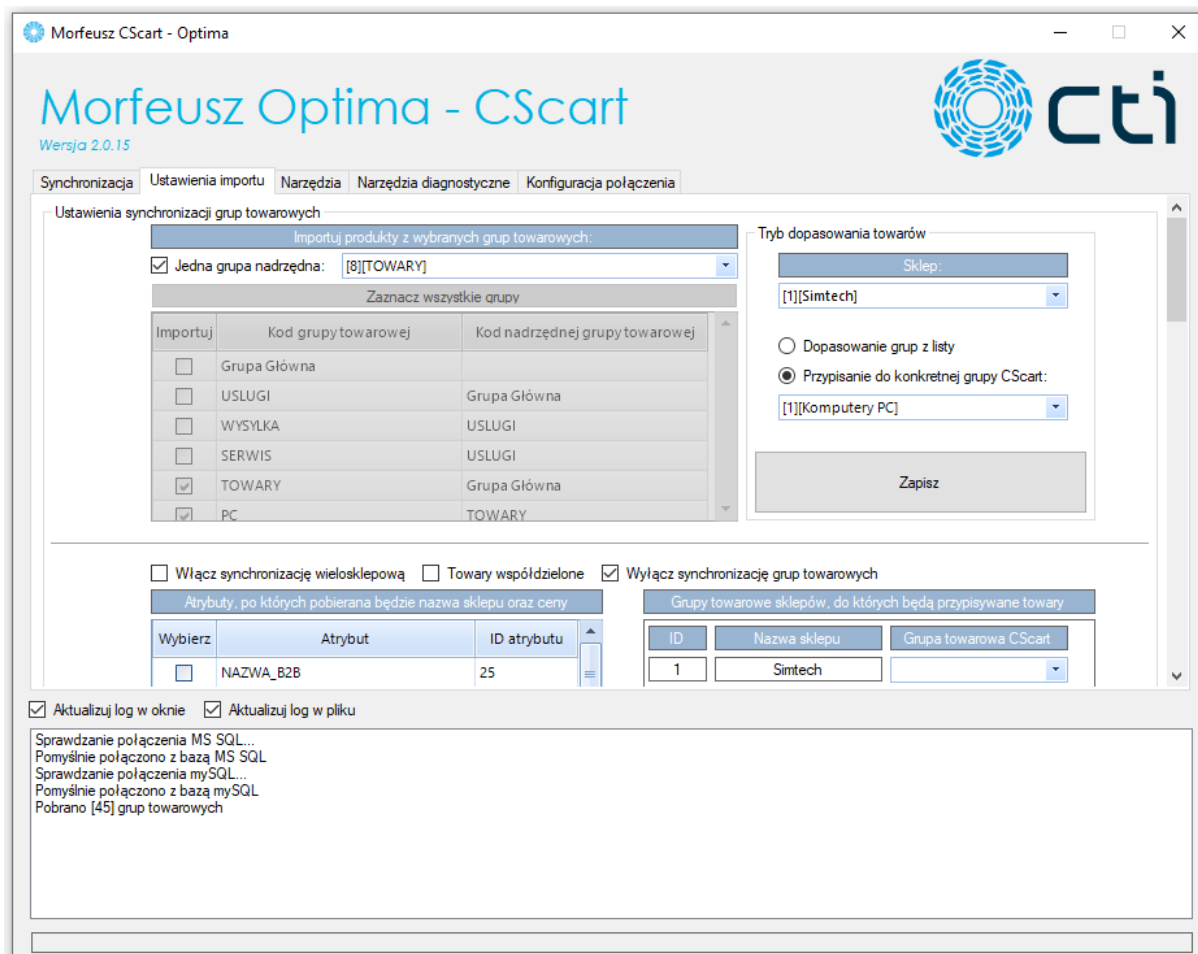
- Sprawdzenie połączenia MS SQL...
- Pomyślnie połączono z bazą MS SQL
- Sprawdzenie połączenia mySQL...
- Pomyślnie połączono z bazą mySQL
- Pobrano [45] grup towarowych

On the right side of the interface, there is a 'Następne: 2019-9-10' indicator and a 'START' button.

4. Ustawienia importu

Zakładka służąca do konfiguracji przesyłanych i aktualizowanych za pomocą programu:

- Grup towarowych
- Towarów
- Zamówień



Morfeusz Optima - CScart
Wersja 2.0.15

Synchronizacja | **Ustawienia importu** | Narzędzia | Narzędzia diagnostyczne | Konfiguracja połączenia

Ustawienia synchronizacji grup towarowych

Importuj produkty z wybranych grup towarowych:

Jedna grupa nadrzędna: [8][TOWARY]

Zaznacz wszystkie grupy

Importuj	Kod grupy towarowej	Kod nadrzędnej grupy towarowej
<input type="checkbox"/>	Grupa Główna	
<input type="checkbox"/>	USLUGI	Grupa Główna
<input type="checkbox"/>	WYSYLKA	USLUGI
<input type="checkbox"/>	SERWIS	USLUGI
<input checked="" type="checkbox"/>	TOWARY	Grupa Główna
<input checked="" type="checkbox"/>	PC	TOWARY

Tryb dopasowania towarów

Sklep: [1][Simtech]

Dopasowanie grup z listy

Przypisanie do konkretnej grupy CScart: [1][Komputery PC]

Zapisz

Włącz synchronizację wielosklepową Towary współdzielone Wyłącz synchronizację grup towarowych

Atrybuty, po których pobierana będzie nazwa sklepu oraz ceny

Wybierz	Atrybut	ID atrybutu
<input type="checkbox"/>	NAZWA_B2B	25

Grupy towarowe sklepów, do których będą przypisywane towary

ID	Nazwa sklepu	Grupa towarowa CScart
1	Simtech	

Aktualizuj log w oknie Aktualizuj log w pliku

Sprawdzenie połączenia MS SQL...
Pomyślnie połączono z bazą MS SQL
Sprawdzenie połączenia mySQL...
Pomyślnie połączono z bazą mySQL
Pobrano [45] grup towarowych

4.1. Ustawienia synchronizacji grup towarowych

Sekcja odpowiedzialna za przesył i aktualizację grup towarowych z Comarch ERP Optima do CS-Cart.

Ustawienia synchronizacji grup towarowych

Importuj produkty z wybranych grup towarowych:

Jedna grupa nadrzędna: [8][TOWARY]

Zaznacz wszystkie grupy

Importuj	Kod grupy towarowej	Kod nadrzędnej grupy towarowej
<input type="checkbox"/>	Grupa Główna	
<input type="checkbox"/>	USLUGI	Grupa Główna
<input type="checkbox"/>	WYSYLKA	USLUGI
<input type="checkbox"/>	SERWIS	USLUGI
<input checked="" type="checkbox"/>	TOWARY	Grupa Główna
<input checked="" type="checkbox"/>	PC	TOWARY

Tryb dopasowania towarów

Sklep: [1][Simtech]

Dopasowanie grup z listy
 Przypisanie do konkretnej grupy CS-Cart: [1][Komputery PC]

Zapisz

Użytkownik może określić czy program ma brać pod uwagę jedną wskazaną, nadrzędną grupę towarową z ERP, czy też kilka wskazanych. Wyeksportowane na sklep zostaną wszystkie podgrupy ze wskazanych. Należy również określić docelowy sklep gdzie będzie dokonany eksport/aktualizacja grup.

Celem lepszej weryfikacji po stronie operatora, wartości liczbowe przy nazwach grup prezentują ID każdej z nich w odpowiedniej bazie.



UWAGA! Celem lepszej weryfikacji po stronie operatora, wartości liczbowe przy wartościach z ERP, prezentują ID każdej z nich w bazie.

W dalszej części ustawień synchronizacji grup towarowych znajduje się konfiguracja obsługi wielu sklepów (tryb Multi-Shop).

Włącz synchronizację wielosklepową
 Towary współdzielone
 Wyłącz synchronizację grup towarowych

Atrybuty, po których pobierana będzie nazwa sklepu oraz ceny

Wybierz	Atrybut	ID atrybutu
<input type="checkbox"/>	TERMIN DOSTAWY	42
<input type="checkbox"/>	ATT	45
<input type="checkbox"/>	OPIS	49
<input type="checkbox"/>	PUNKTY	50
<input type="checkbox"/>	BUYERITEMCODE	53
<input type="checkbox"/>	NISKI_STAN_MAG	63
<input type="checkbox"/>	PROG12	77

Grupy towarowe sklepów, do których będą przypisywane towary

ID	Nazwa sklepu	Grupa towarowa CScart
1	Simtech	[1]]Komputery PC]

Zapisz ustawień

- **Włącz synchronizację wielosklepową** – zaznaczenie checka spowoduje przejście w tryb obsługi Multi-Store
- **Towary współdzielone** – opcja współdzielenia towarów między kolejnymi sklepami Multi-Store
- **Wyłącz synchronizację grup towarowych** – opcja wyłączenia synchronizacji grup towarowych poprzez program
- **Atrybuty pobierania nazwy sklepu i ceny** – z listy atrybutów należy wskazać odpowiedzialny za identyfikację sklepu do którego ma zostać przesłany towar z ERP oraz jego ceny
- **Grupy towarowe sklepów** – należy dla każdego sklepi Multi-Shop wskazać grupę nadrzędną której podgrupy zostaną wyeksportowane na konkretny sklep

4.2. Ustawienia synchronizacji towarów

Kolejna sekcja służy do skonfigurowania przesyłu oraz aktualizacji towarów z ERP do CS-Cart.

Ustawienia synchronizacji towarów

Aktualizacja towaru:

Kod towaru

Nazwa towaru

Opis towaru

Ilość dostępna

Cena

Stawki VAT

Pobierana cena produktu: detaliczna

Magazyny pobieranej ilości dostępnej

Wybierz	ID magazynu	Kod	Nazwa
<input checked="" type="checkbox"/>	1	MAGAZYN	Magazyn główny
<input type="checkbox"/>	2	Serwisowy	Magazyn serwisu
<input type="checkbox"/>	3	TEST	Magazyn testowy
<input type="checkbox"/>	4	ODLEGŁY	Magazyn odległy
<input type="checkbox"/>	5	MOBILNY	Magazyn mobilny

Stawki VAT

Stawka Optima	Stawka w CS-Cart
Stawka 5%	
Stawka 6%	
Stawka 4%	
Stawka 8%	
Stawka 23%	[7][VAT 23]

- **Aktualizacja towaru** – należy określić zakres aktualizowanych na sklepie wartości dla sparowanych towarów
- **Stawki VAT** – pobranej z ERP liście stawek VAT, należy przypisać ich odpowiedniki stworzone na sklepie internetowym
- **Pobierana cena produktu** – należy określić która grupa cenowa z ERP ma być przekazywana i prezentowana na sklepie CS-Cart
- **Magazyn** – poprzez zaznaczenie konkretnych magazynów, operator może zdecydować z których z nich ma być przekazywany stan magazynowy sparowanych produktów, opcja ta działa na zasadzie sumowania kolejnych wartości

4.3. Ustawienia importu zamówień z CScart

W tej sekcji należy skonfigurować pobierane zamówienia ze sklepu do Comarch ERP.

Ustawienia importu zamówień z CScart

Status pobieranych zamówień z CScart

[3][O][Open]

Zmiana statusów po pobraniu zamówień

Warunek	Status CScart
Status ustawiony automatycznie po pobra...	[2][C][Complete]
Nie potwierdzenie zamówienia w Optima...	[2][C][Complete]
Potwierdzenie zamówienia w Optima	[4][F][Failed]
Utworzenie dokumentu sprzedaży w Opti...	[19][Y][Kontakt t...
Anulowanie zamówienia w Optima	[1][P][Processed]

Opcje rozpoznawania i tworzenia kontrahenta na zamówieniu

Nie rozpoznawaj kontrahenta - wstaw kontrahenta nieokreślonego

Rozpoznawaj kontrahenta po adresie e-mail lub utwórz nowego

Metody płatności

Nazwa sklepu	Nazwa płatności	Nazwa płatności O...
Simtech	Credit card	[1][gotówka]
Simtech	Phone ordering	[2][czek]
Simtech	Money Order	[3][przelew]
Simtech	C.O.D	[4][kredyt]
Simtech	Purchase Order	[3][przelew]
Simtech	Personal Check	[3][przelew]
Simtech	Government Check	[5][inna]

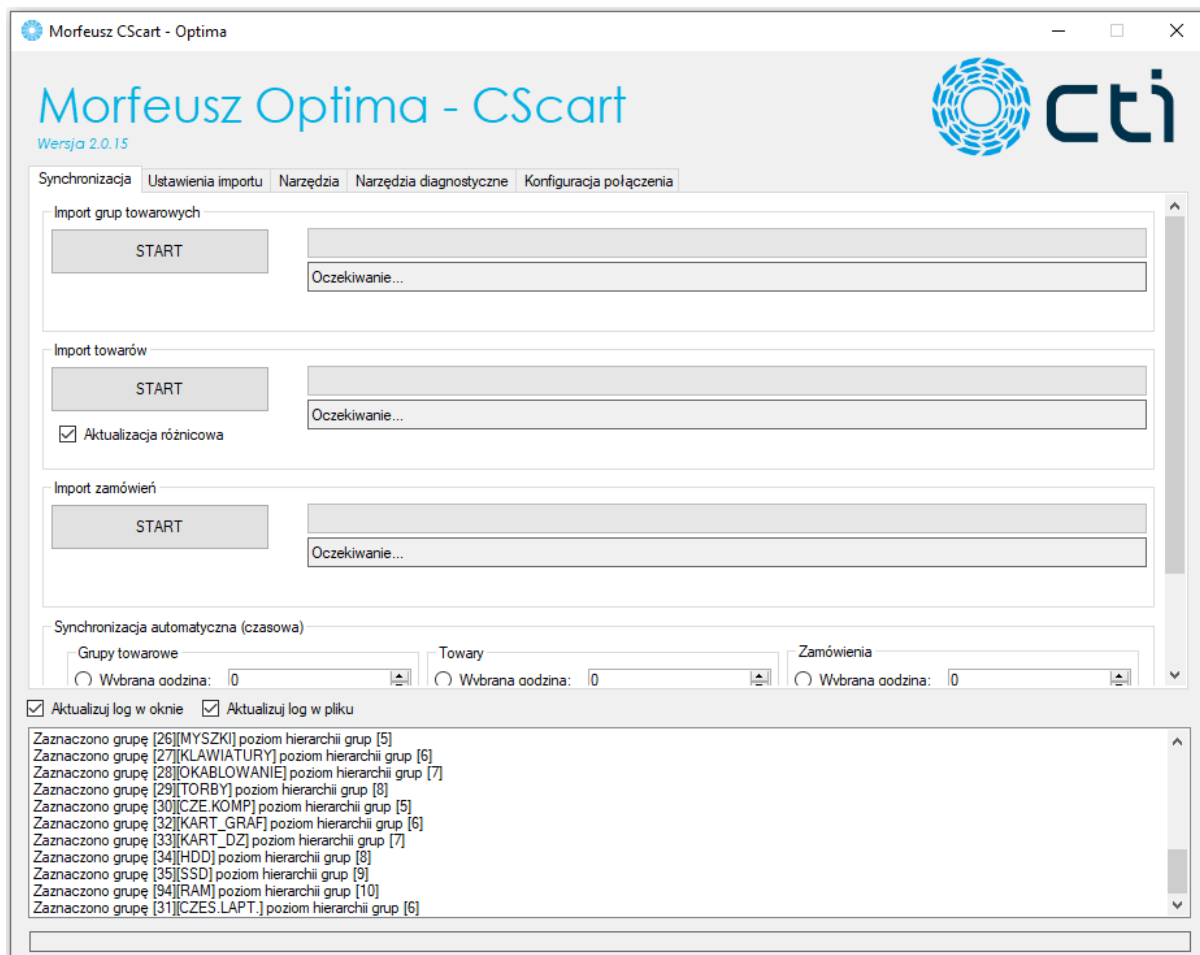
Metody dostawy

Wybierz	nazwa metody...	Nazwa sklepu	Usługa w Optimie
<input checked="" type="checkbox"/>	Custom shippin...	Simtech	[1][PACZ_POCZT ...
<input checked="" type="checkbox"/>	FedEx 2nd day	Simtech	[2][LIST-EKO]
<input checked="" type="checkbox"/>	UPS 3day Select	Simtech	[3][PACZ_POCZT ...
<input checked="" type="checkbox"/>	USPS Media Mail	Simtech	[3][PACZ_POCZT ...

- **Status pobieranych zamówień** – należy określić o jakim statusie zamówienia mają być pobierane do ERP
- **Zmiana statusów zamówienia** – poprzez odpowiednie, wylistowane działania na dokumentach w Comarch ERP, program automatycznie będzie zmieniał statusy powiązanych z dokumentami zamówień wedle ustawień w tej tabeli
- **Opcje rozpoznawania kontrahenta** – należy wybrać opcję czy program powinien wszystkie zamówienia przydzielać do kontrahenta **!NIEOKREŚLONY!** czy też ma następować próba rozpoznania (walidacja po adresie e-mail) a w wypadku jej niepowodzenia, stworzenie kartoteki kontrahenta w ERP
- **Metody płatności** – dla płatności stworzonych w sklepie, należy przypisać ich odpowiedniki w Comarch ERP dzięki czemu odpowiednie metody płatności zostaną przypisane do tworzonych dokumentów RO
- **Metody dostawy** – analogicznie jak w przypadku metod płatności, jednak operator powinien wskazać utworzone wcześniej Optimie usługi które pojawią się na dokumencie RO

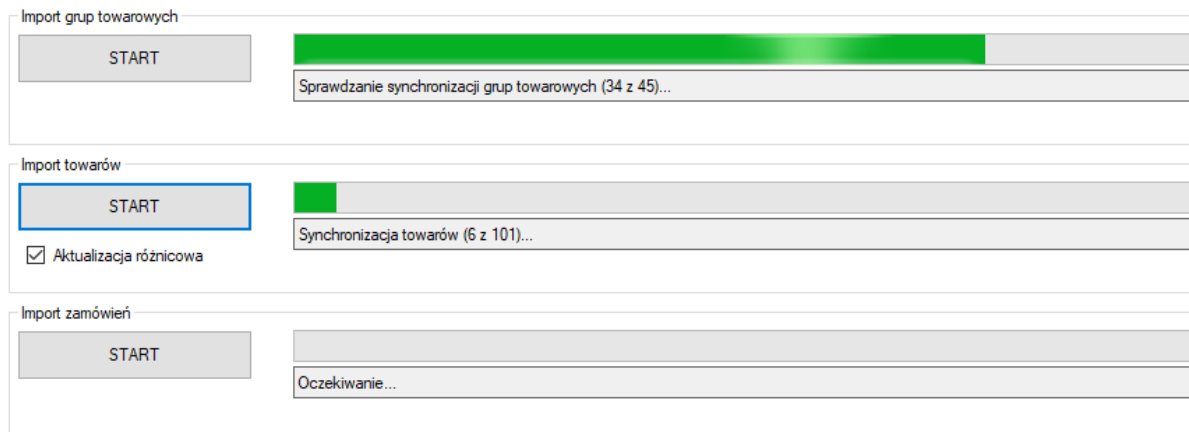
5. Synchronizacja

Zakładka służąca do wywoływania działań przesyłu i aktualizacji danych wedle ustawień programu.



5.1. Zadania wywoływane ręcznie

Program ma możliwość pracy poprzez ręczne wywołanie funkcji. Poprzez naciśnięcie przycisku START w odpowiedniej sekcji, możemy wykonać natychmiastową synchronizację grup towarowych, towarów czy zamówień.



Import grup towarowych

START

Sprawdzanie synchronizacji grup towarowych (34 z 45)...

Import towarów

START

Aktualizacja różnicowa

Synchronizacja towarów (6 z 101)...

Import zamówień

START

Oczekiwanie...

Aktualizacja różnicowa towarów polega na przesłaniu tylko tych wartości, które zostały zmienione od ostatniej synchronizacji i tylko w obrębie pól zaznaczonych w **Ustawienia importu – Ustawienia synchronizacji towarów** (pkt. 4.2)

5.2. Zadania wykonywane automatycznie

Tryb pracy automatycznej pozwala na wykonywanie zaplanowanych zadań bez udziału operatora.

Synchronizacja automatyczna (czasowa)

Grupy towarowe	Towary	Zamówienia
<input type="radio"/> Wybrana godzina: 0	<input type="radio"/> Wybrana godzina: 0	<input type="radio"/> Wybrana godzina: 0
<input type="radio"/> Różnica minut: 5	<input type="radio"/> Różnica minut: 5	<input type="radio"/> Różnica minut: 5
<input checked="" type="radio"/> Wyłączone	<input checked="" type="radio"/> Wyłączone	<input checked="" type="radio"/> Wyłączone
Zapisz	Zapisz	Zapisz
[09:54] Wyłączone (sprawdzanie co minutę)	[09:54] Wyłączone (sprawdzanie co minutę)	[09:54] Wyłączone (sprawdzanie co minutę)

W odpowiednich dla kolejnych zadań sekcjach znajdują się pola wyboru częstotliwości wykonywania konkretnej synchronizacji. Do wyboru są:

- Wykonanie zadania o określonej godzinie powtarzane do 24 godziny
- Wykonanie zadania co określoną liczbę minut

W momencie zapisaniu ustawionego okresu, zadanie zostanie wykonane a następnie powtórzone wedle konfiguracji.