

INWENTARYZACJA ŚRODKÓW TRWAŁYCH I WYPOSAŻENIA BY CTI

Instrukcja

Spis treści

1.	Opis programu.....	3
2.	Mechanizm importu wyposażenia do programu Comarch ERP Optima.....	4
2.1.	Konfiguracja funkcji specjalnej.....	4
2.2.	Import danych.....	7
3.	Wydruk etykiet dla środków trwałych i wyposażenia.....	7
3.1.	Konfiguracja.....	7
3.2.	Wydruk etykiet.....	11
4.	Program do inwentaryzacji środków trwałych i wyposażenia.....	12
4.1.	Nawiązanie połączenia.....	13
4.2.	Arkusze.....	15
4.3.	Ogólne.....	22
4.3.1.	Konfiguracja kolektora.....	22
4.3.2.	Użytkownicy.....	22
4.3.3.	Konfiguracja połączenia.....	23
4.4.	Wydruki w programie Inwentaryzacja ST.....	23
4.5.	Konfiguracja zakładki Wydruku.....	24

1. Opis programu

Inwentaryzacja środków trwałych i wyposażenia to zestaw narzędzi służących do szybkiego i rzetelnego inwentaryzowania środków trwałych i wyposażenia z wykorzystaniem kolektora danych i etykiet wyposażonych w kody kreskowe.

W skład zestawu narzędzi wchodzi:

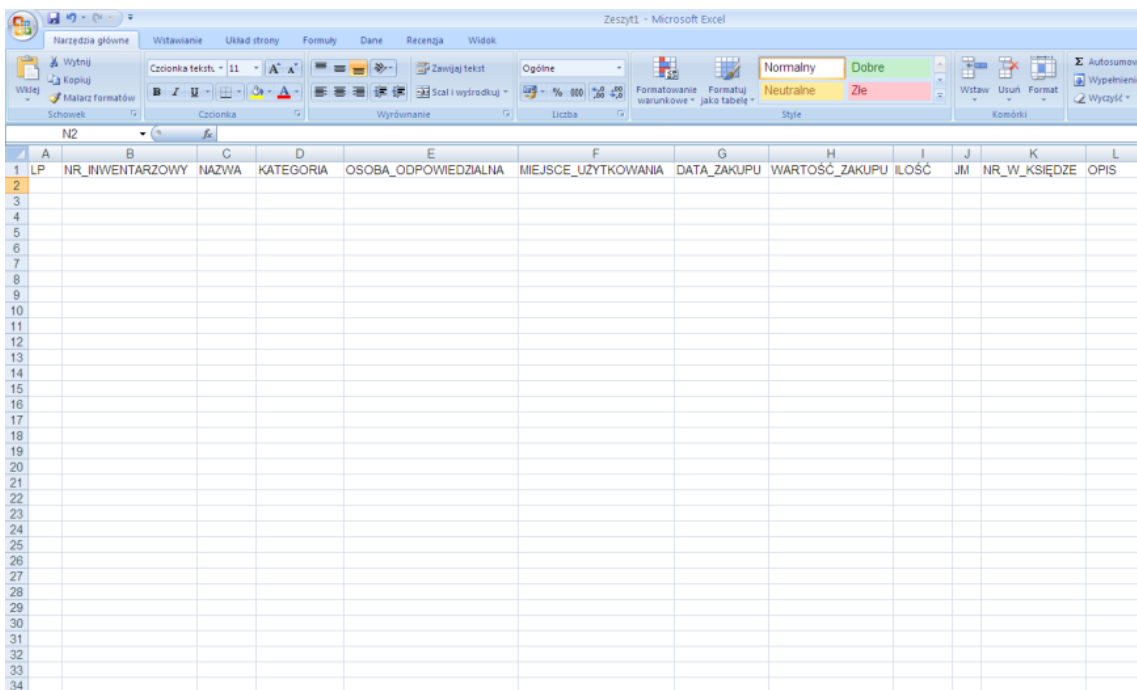
- Mechanizm importu wyposażenia do programu Comarch ERP Optima,
- Wydruk etykiet dla środków trwałych i wyposażenia,
- Program do inwentaryzacji środków trwałych i wyposażenia.



*UWAGA! Oprogramowanie współpracuje jedynie z systemami
Comarch ERP opartymi na bazach MSSQL. Bazy PostgreSQL nie są
obsługiwane.*

2. Mechanizm importu wyposażenia do programu Comarch ERP Optima.

2.1. Konfiguracja funkcji specjalnej

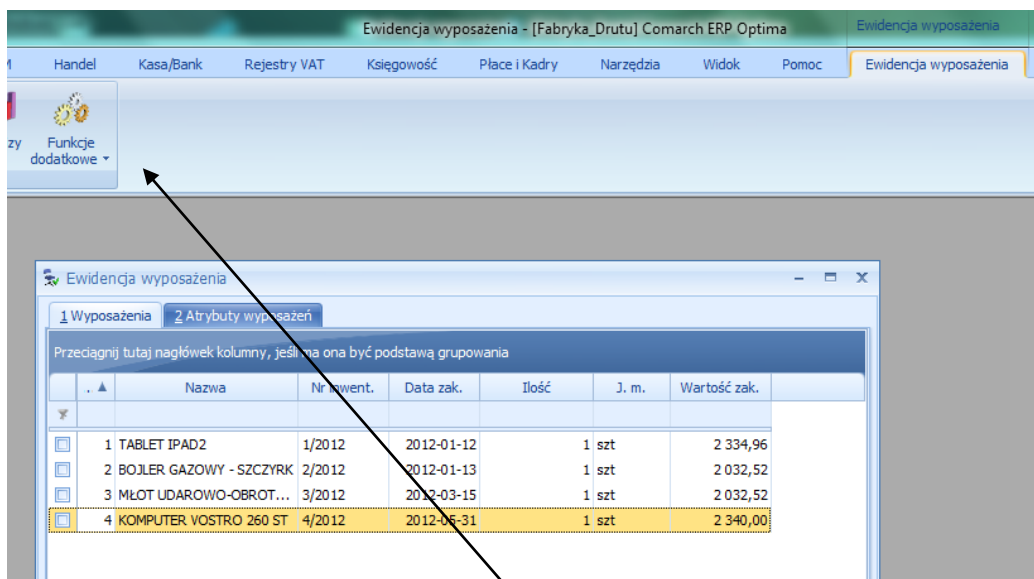


LP	NR_INWENTARZOWY	NAZWA	KATEGORIA	OSOBA_ODPOWIEDZIALNA	MIEJSCE_UZYTEKOWANIA	DATA_ZAKUPU	WARTOSC_ZAKUPU	ILOSC	JM	NR_W_KSIEDZE	OPIS
2											
3											
4											
5											
6											
7											
8											
9											
10											
11											
12											
13											
14											
15											
16											
17											
18											
19											
20											
21											
22											
23											
24											
25											
26											
27											
28											
29											
30											
31											
32											
33											
34											

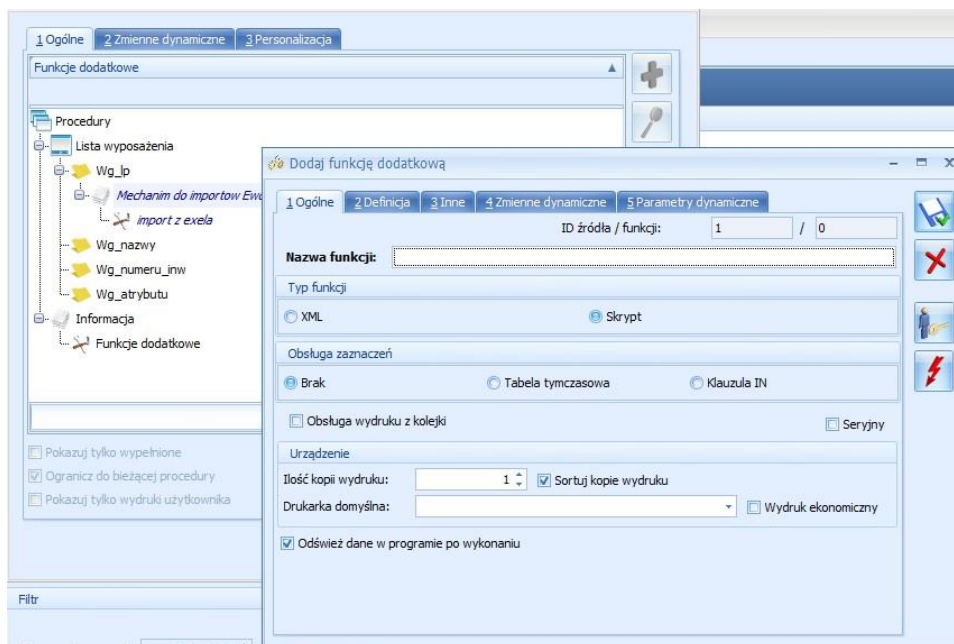
Mechanizm ten służy do importu wyposażenia z arkusza programu MS Excel do programu Comarch ERP Optima. Jest to duże ułatwienie w przypadku firm, które do tej pory nie korzystały z systemu Comarch ERP Optima lub nie prowadziły ewidencji środków trwałych w sposób zautomatyzowany. Dzięki wykorzystaniu importu z arkuszy znacznie przyspieszamy wprowadzenie nowych danych do systemu ograniczając się jedynie do uzupełnienia jednego lub kilku arkuszy Excela. W przypadku posiadania wielu działów, można wypełnić kilka arkuszy a następnie połączyć je w jeden.


Innym rozwiązaniem jest skorzystanie z migracji danych, która może zostać wykonana przez CTI w ramach indywidualnych ustaleń.

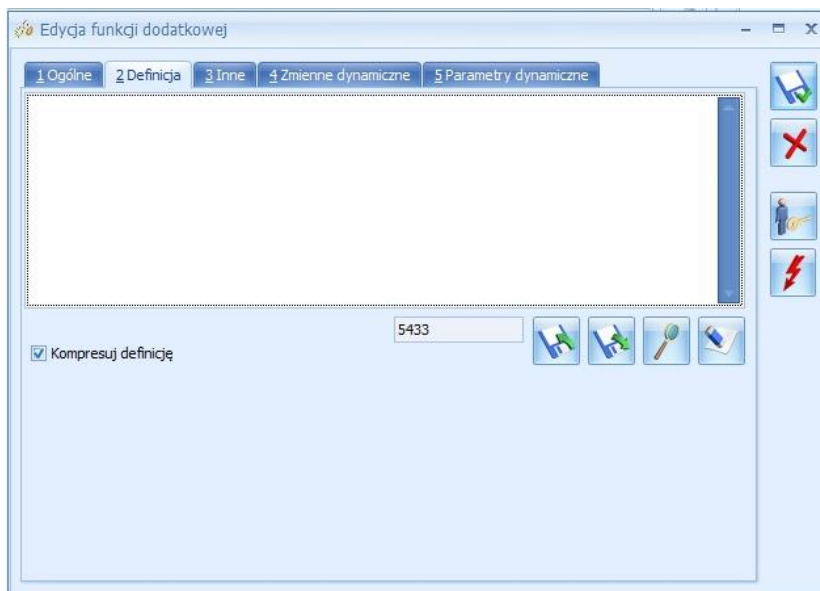
W celu zaimportowania danych (wyposażenia) z arkusza kalkulacyjnego do programu Comarch ERP Optima należy przejść w Optimie do zakładki **Księgowość** i użyć ikony **Ewidencja wyposażenia** lub **Ewidencja środków trwałych**.



Funkcja specjalna jest dostępna z pozycji **Funkcje dodatkowe** w górnym menu. W celu skonfigurowania jej, należy rozwinąć wyżej wymienioną ikonkę oraz wybrać **Konfiguracja funkcji dodatkowych**. W następnej kolejności „plusem” należy założyć zestaw funkcji dodatkowych. Po utworzeniu zestawu, należy go podświetlić i ponownie wybrać przycisk „plus”. Otworzy się okno, w którym należy zdefiniować funkcję dodatkową.



Po uzupełnieniu danych na zakładce **Ogólne**, należy przejść na zakładkę **Definicje** i należy zaimportować definicje z pliku poprzez naciśnięcie ikonki . Plik dostarczany jest przez producenta programu do inwentaryzacji środków trwałych i wyposażenia.



2.2. Import danych

Tak przygotowana funkcja dodatkowa jest już gotowa do pracy.

Po uruchomieniu tej funkcji program zaimportuje dane znajdujące się w odpowiednio przygotowanym arkuszu. Musi on posiadać wypełnione przynajmniej dwa pola :

- nr inwentarzowy,
- nazwa.

Pozostałe pola są polami opcjonalnymi i nie są wymagane do importu. Jeśli nie zostaną one uzupełnione, pozostaną puste, a data zostanie nadana jako bieżąca. Dodatkowo można zaimportować:

- kategoria,
- osoba odpowiedzialna,
- miejsce użytkowania,
- data zakupu,
- wartość zakupu,
- ilość,
- miara jednostkowa,
- numer w księdze,
- opis.

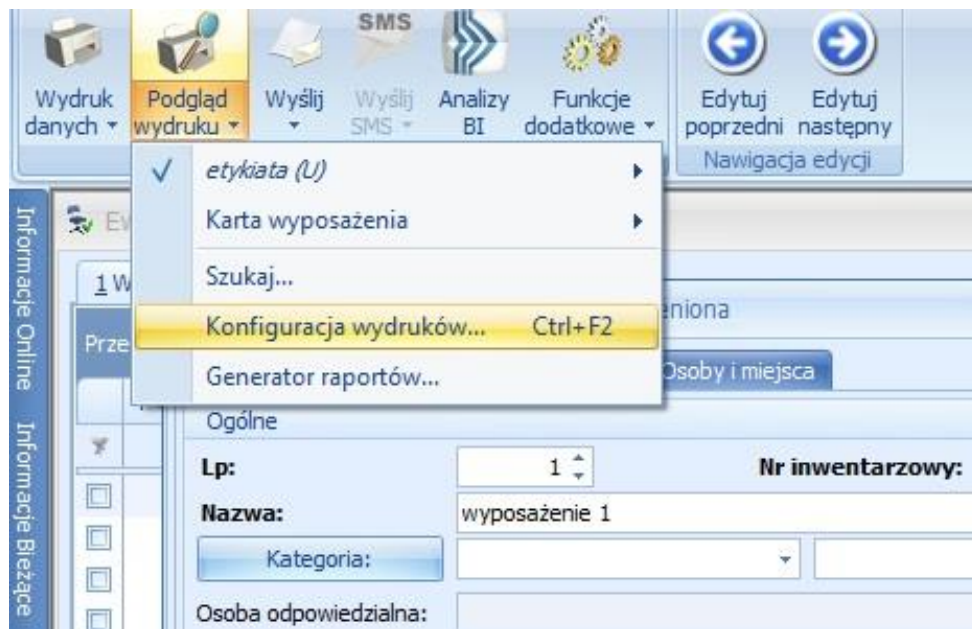
3. Wydruk etykiet dla środków trwałych i wyposażenia.

3.1. Konfiguracja

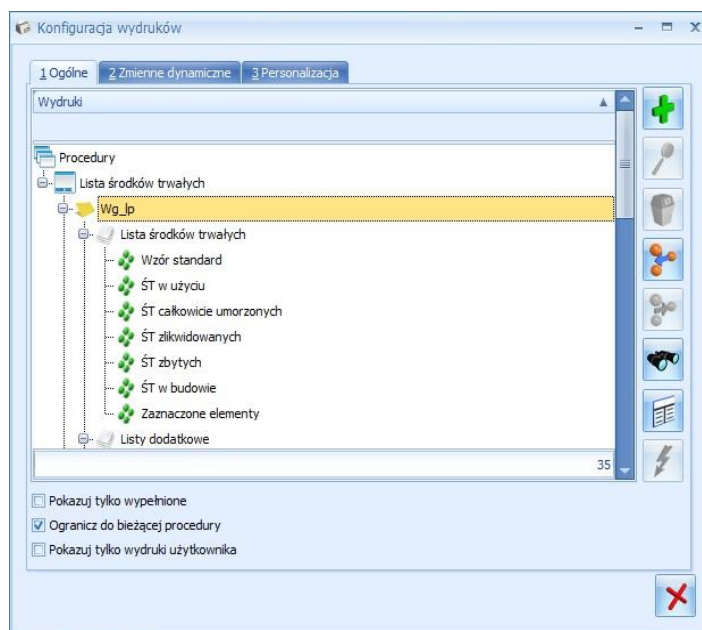
Aby możliwe było przeprowadzenie inwentaryzacji przy pomocy kolektora danych, należy do wprowadzonych/zaimportowanych środków trwałych/ewidencji wyposażenia wydrukować etykiety, którymi okleimy nasze wyposażenie. Po wprowadzeniu do systemu standardu etykiet, będzie można je drukować bezpośrednio z programu Comarch ERP Optima. Aby to zrobić, należy przejść w Optimie do zakładki **Księgowość** i użyć ikony **Ewidencja wyposażenia** lub **Ewidencja środków trwałych**, a tam odpowiednio z listy wyposażenia lub środków trwałych można dokonać wydruku.

Podpięcie wydruku etykiety wykonuje się następująco:

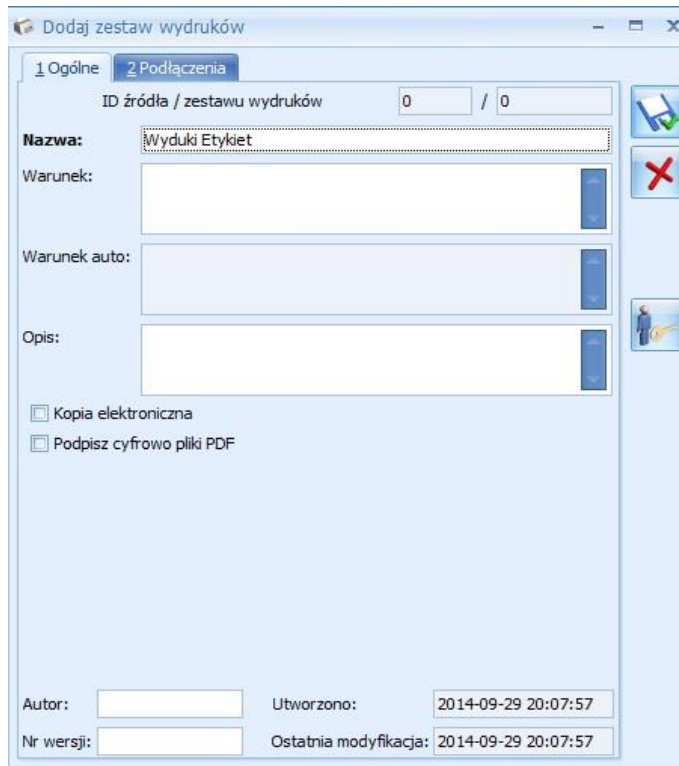
Wydruk etykiet wgrywa się z poziomu listy środków trwałych/ wyposażenia. W celu konfiguracji etykiet, należy nacisnąć z listy **Podgląd wydruku** → **Konfiguracja wydruków**.



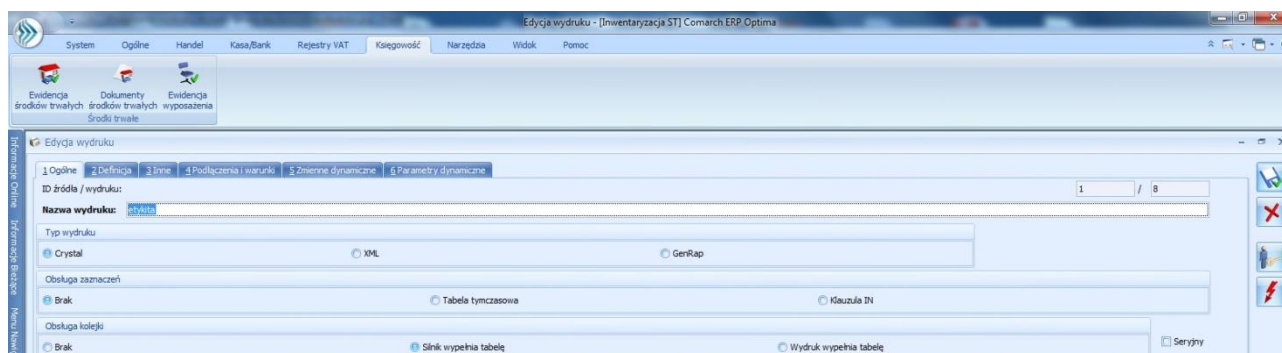
Podgląd wydruku jest bezpośrednio z listy ewidencji wyposażenia lub środków trwałych, tak samo jest dostępny z okna edycji środka lub wyposażenia. Należy pamiętać, że wydruk należy podpiąć w programie Optima. Po kliknięciu na konfigurację wydruków pojawi się okno, jak poniżej.



Korzystając z przycisku zielonego plusa należy zdefiniować nową grupę wydruków np. „Wydruki Etykiet” i zapisać dyskietką.

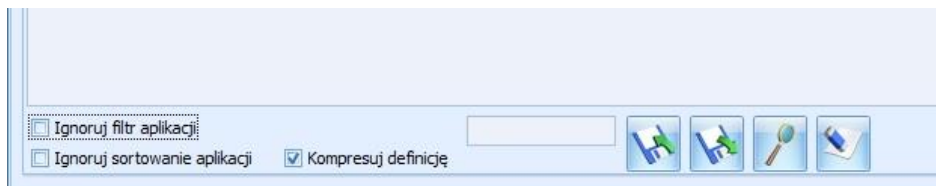


Następnie w oknie **Konfiguracja wydruków** ukaże się nowo utworzona grupa. Należy się na niej ustawić i kliknąć zielony plus. Otworzy się nam nowe okno **Edycja wydruku**, w którym uzupełniamy pole **Nazwa wydruku** np. „Etykieta”.



Następnie należy postąpić zgodnie z poniższymi punktami:

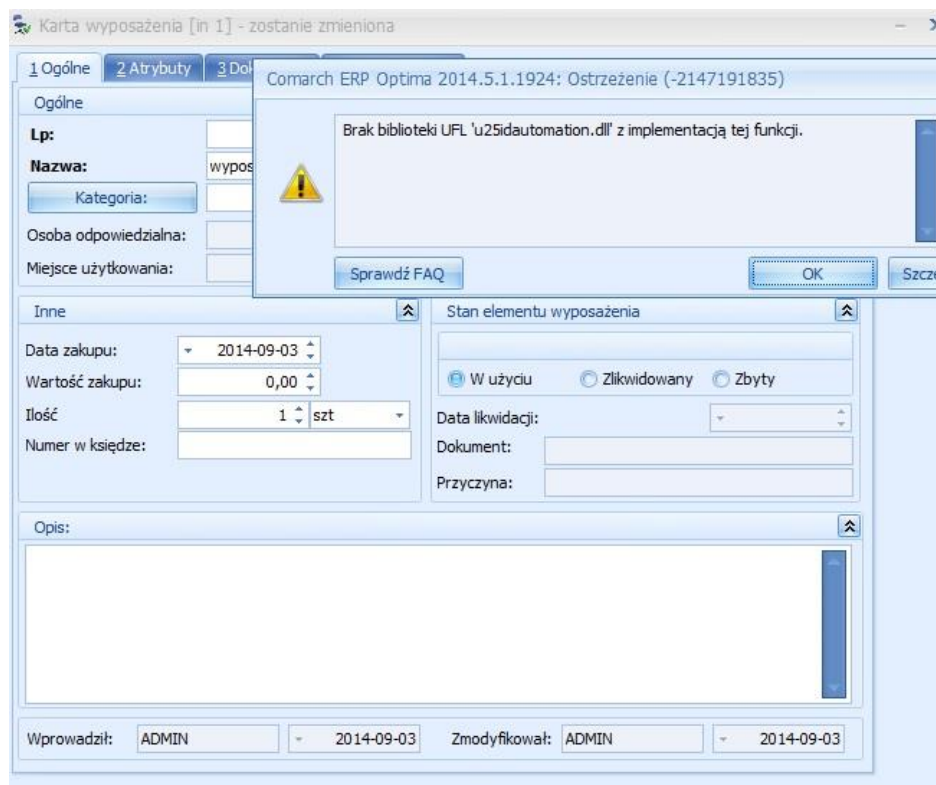
- przejść na zakładkę Definicje,
- skorzystać z możliwości importu (dyskietka ze strzałką),



- Przeglądając zasoby komputera wskazać odpowiednio pliki o nazwie „Etykieta Wyposażenia.RPT”,
- potwierdzić i zapisać.

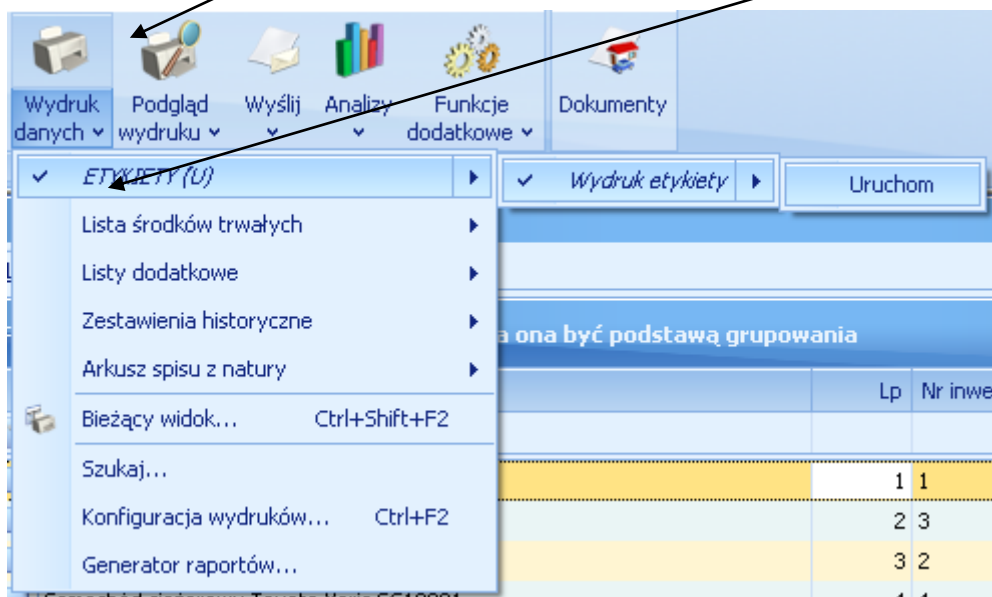
Scenariusz będzie wymagał powtórzenia w sytuacji gdy pojawi się potrzeba podpięcia drugiego wydruku „Etykieta Środek Trwały.RPT” **Uwaga** - nie trzeba tworzyć nowej Grupy, można skorzystać z już istniejącej czyli ”Wydruki Etykiet”.

Po wykonaniu wszystkich powyższych czynności powinien pojawić się wydruk etykiety. Gdyby podczas drukowania etykiety pojawił się błąd (barcode), należy plik exe zawierający brakującą bibliotekę. Plik ten jest udostępniany przez CTI.



3.2. Wydruk etykiet

Po rozwinięciu menu kontekstowego pod ikoną **Wydruk danych** przy wyświetlonej liście „Ewidencja środków trwałych”, lub „Ewidencja wyposażenia” otrzymujemy możliwość wyboru wydruku **Etykiety**. Wydruk ten uwzględnia filtry z aplikacji (zostaną wydrukowane etykiety pozycji widocznych na liście).



Wygląd etykiety i rozmiar może być dowolny i ustalany jest z klientem przed dostarczeniem oprogramowania. Poniżej przedstawiono przykładowy wydruk etykiety. W zależności od preferencji klienta wydruk może zostać dowolnie zmodyfikowany.



4. Program do inwentaryzacji środków trwałych i wyposażenia.

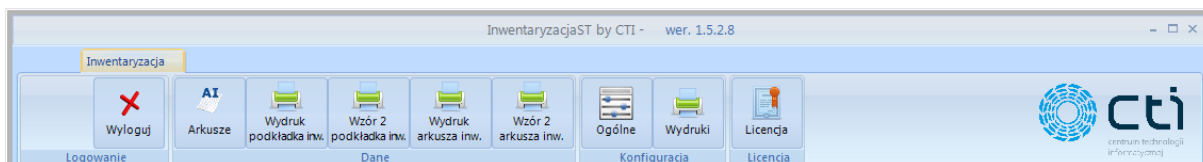
Program Inwentaryzacja ST pozwala na przeprowadzenie Inwentaryzacji z zastosowaniem kolektora danych. Odbywa się to na zasadzie porównania stanów magazynowych ze stanem rzeczywistym.

W procesie inwentaryzacji możemy wyróżnić dwa etapy:

- Wygenerowanie nowych arkuszy inwentaryzacyjnych,
- Wygenerowanie do arkuszy inwentaryzacyjnych arkuszy pomocniczych które będą miały odzwierciedlenie w rzeczywistym stanie magazynowym.

Po zalogowaniu do programu widać wstążkę menu, która pozwoli w łatwy sposób dokonywać wyborów, przełączać się pomiędzy poszczególnymi funkcjami programu.

Dostępne mamy następujące przyciski:



Wyloguj – służy do wylogowania z programu Inwentaryzacja ST,

Arkusze – Wyświetla listę Arkuszy inwentaryzacyjnych,

Wydruk podkładka inw. – Drukowanie Arkusza pomocniczego,

Wydruk arkusza inw. – Drukowanie Arkusza Inwentaryzacyjnego ,

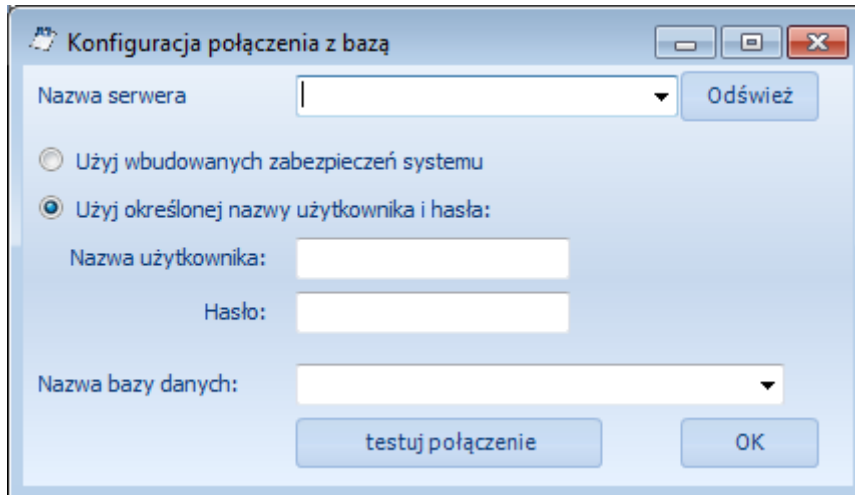
Ogólne – zawiera opcje konfiguracyjne dotyczące dostępu do bazy danych Optimy, listy operatorów, konfiguracji kolektora danych oraz trybu edycji arkuszy pomocniczych,

Wydruki – zawiera ustawienia dotyczące konfiguracji wydruków,

Licencja – pozwala na odczytanie informacji o właścicielu licencji bądź na zarejestrowanie nowego, zakupionego programu.

4.1. Nawiązanie połączenia

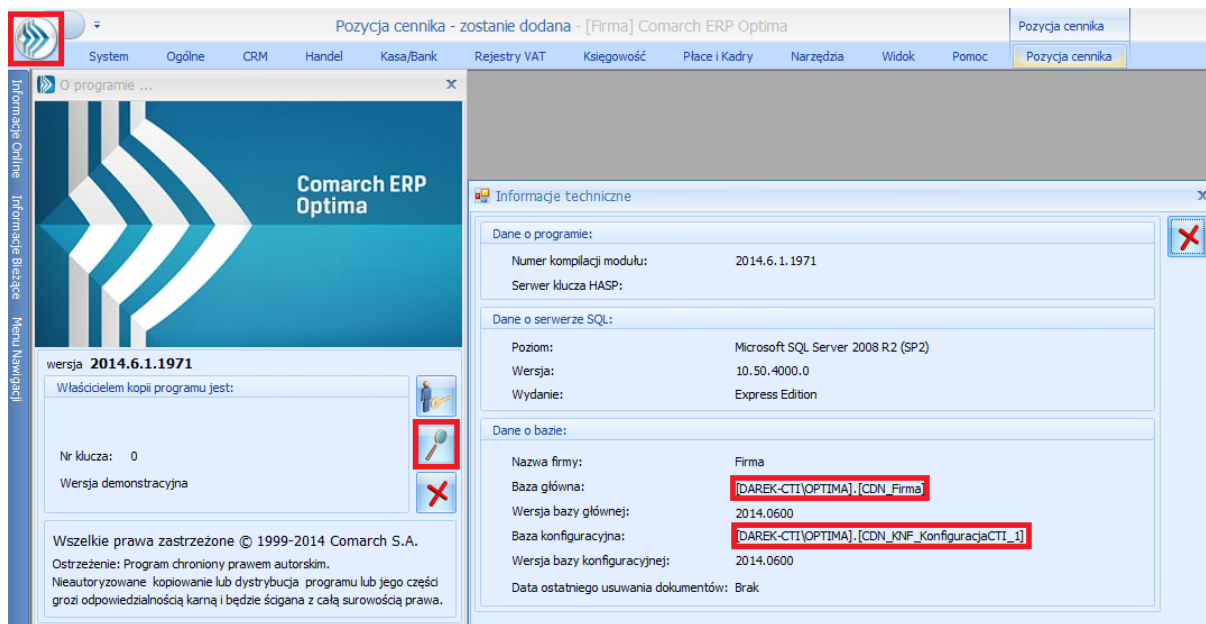
Przy pierwszym uruchomieniu programu należy nawiązać połączenie z bazą danych serwera MS SQL:



- **Nazwa serwera** – należy wybrać z listy rozwijanej nazwę serwera SQL.
- **Nazwa użytkownika** – nazwa użytkownika.
- **Hasło** – hasło.
- **Nazwa bazy danych** – baza danych na serwerze, należy ją wybrać z listy rozwijanej.

W przypadku logowania NT należy zaznaczyć opcję **Użyj wbudowanych zabezpieczeń systemu**. Przy tej opcji nie podaje się nazwy użytkownika oraz hasła.

Nazwy serwera oraz baz danych znajdują się w programie Comarch ERP Optima. Należy kliknąć w ikonę znajdującą się w lewym górnym rogu, a następnie w ikonę lupy:



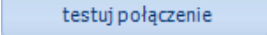
W części **Dane o bazie** znajdują się następujące pola (widoczne na powyższym zrzucie na czerwono):

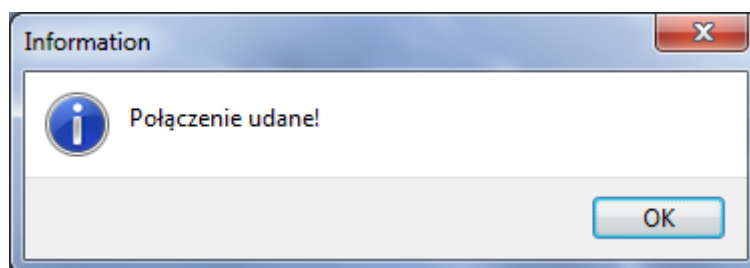
Baza główna: [DAREK-CTI\OPTIMA].[CDN_Firma]

Baza konfiguracyjna: [DAREK-CTI\OPTIMA].[CDN_KNF_KonfiguracjaCTI_1]

Nazwa serwera oraz bazy głównej to ciąg znaków przed i po kropkę w **Baza główna** (w tym przypadku nazwa serwera to DAREK-CTI\OPTIMA, a bazy głównej CDN_Firma). Nazwa bazy konfiguracyjnej to ciąg znaków po kropkę w **Baza konfiguracyjna** (w tym przypadku CDN_KNF_KonfiguracjaCTI_1).

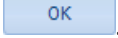
Nazwa użytkownika i hasło do serwera zostało ustalone przy instalacji środowiska MS SQL.

Aby przetestować połączenie, należy kliknąć . Jeśli dane będą poprawne, program wyświetli komunikat:



W przypadku błędu należy upewnić się, że wprowadzone dane są poprawne.

Konfigurację połączenia z bazą wystarczy przeprowadzić raz przy pierwszym uruchomieniu programu. Dane te są zapisywane w pliku settings.ini i automatycznie pobierane przy każdym następnym uruchomieniu.

Po poprawnym połączeniu można zalogować się klikając .

4.2. Arkusze

Przechodząc do zakładki arkusze, ukazuje się **Lista arkuszy Inwentaryzacyjnych**, którą można przefiltrować osobno dla:

- Środków Trwałych,
- Wyposażenia.

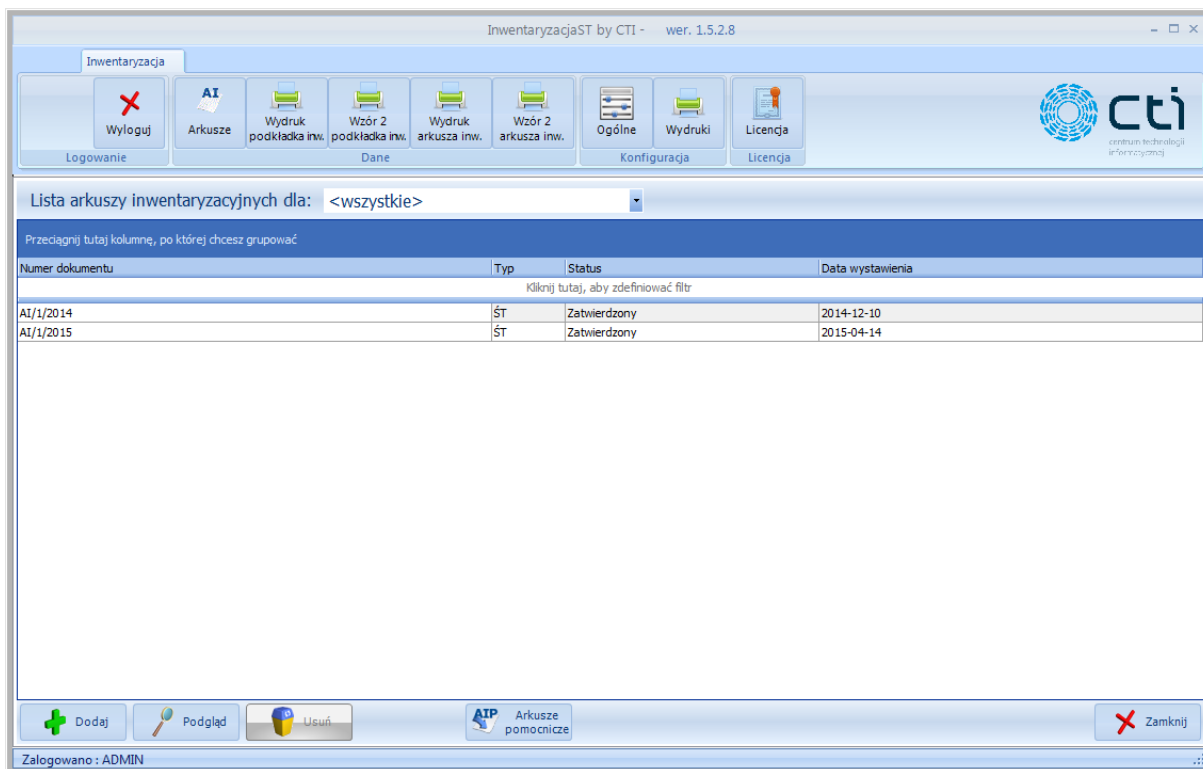
Znajdujące się w dole okna przyciski pozwolą nam odpowiednio:

Dodaj – dodać nowy arkusz,

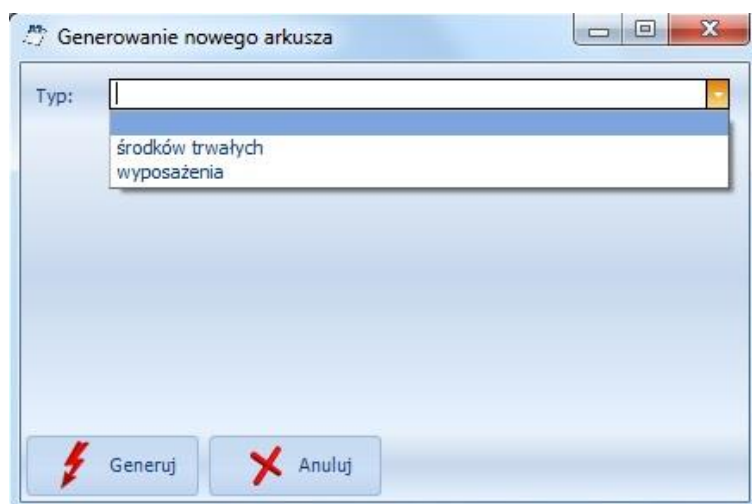
Edycja – edytować utworzony wcześniej arkusz inwentaryzacyjny,

Usuń – usunąć utworzony wcześniej arkusz inwentaryzacyjny, który nie został wyciągnięty z bufora (wyciągnięcie z bufora arkusza spowoduje że funkcja ta będzie nieaktywna),

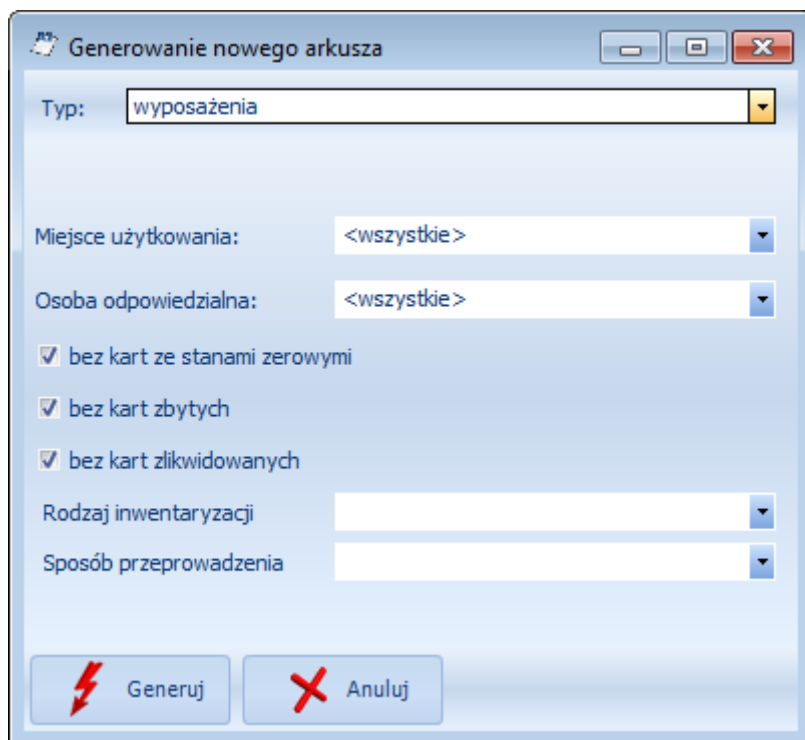
Arkusze pomocnicze – zawiera listę arkuszy pomocniczych, do arkusza podstawowego można z poziomu tej listy dodawać arkusze pomocnicze.



W celu rozpoczęcia inwentaryzacji, będąc w programie „ Inwentaryzacja ST” należy przejść do zakładki arkusze, a następnie za pomocą przycisku **Dodaj**, dodać nowy arkusz inwentaryzacyjny. Wówczas uruchomi się kreator, który ma na celu ułatwić nam dokonania wyboru.



Pomiędzy inwentaryzacją „Środków Trwałych” bądź „Wyposażenia” po wyborze odpowiedniego typu, system w następnym etapie umożliwi nam dokładniejsze sprecyzowanie naszych potrzeb poprzez określenie dodatkowych parametrów, co widać na załączonym rysunku.



Generowanie nowego arkusza

Typ: wyposażenia

Miejsce użytkownika: <wszystkie>

Osoba odpowiedzialna: <wszystkie>

bez kart ze stanami zerowymi

bez kart zbytych

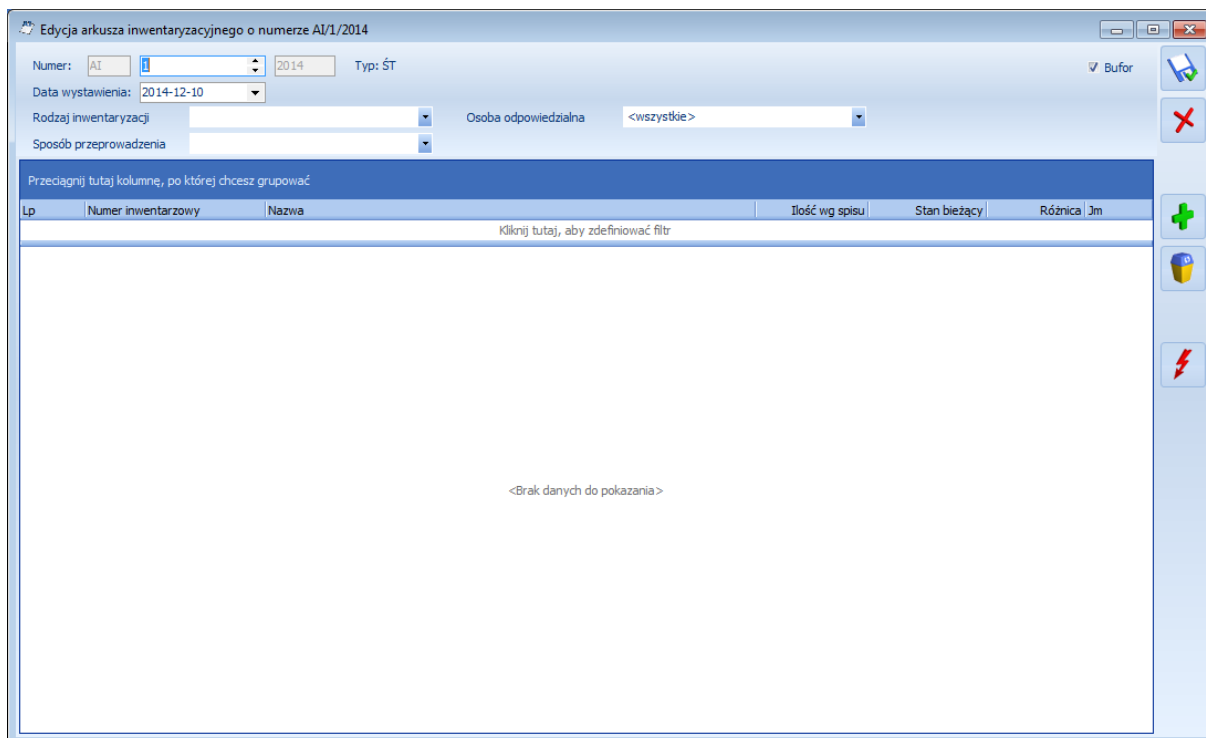
bez kart zlikwidowanych

Rodzaj inwentaryzacji

Sposób przeprowadzenia

Generuj **Anuluj**

Następnie za pomocą przycisku **Generuj** należy wygenerować wypełniony Arkusz Inwentaryzacyjny, który ukaże się na ekranie:



Edycja arkusza inwentaryzacyjnego o numerze AI/1/2014

Numer: AI 2014 Typ: ST


Data wystawienia: 2014-12-10

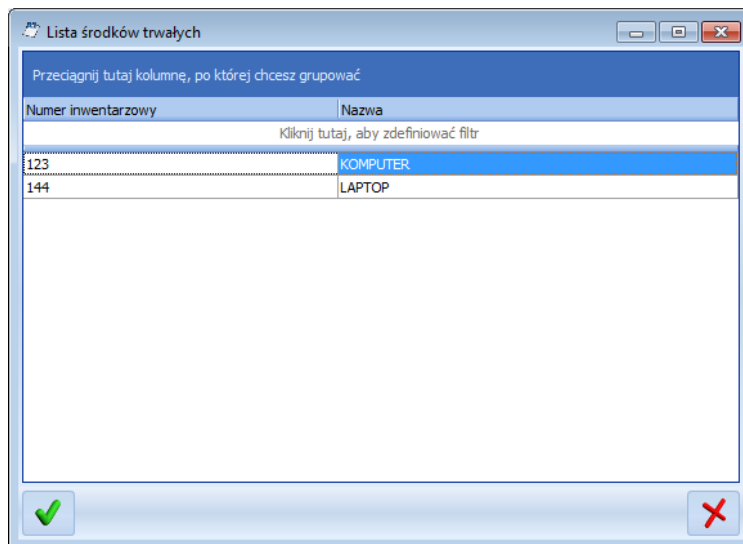
Rodzaj inwentaryzacji Osoba odpowiedzialna: <wszystkie>

Sposób przeprowadzenia

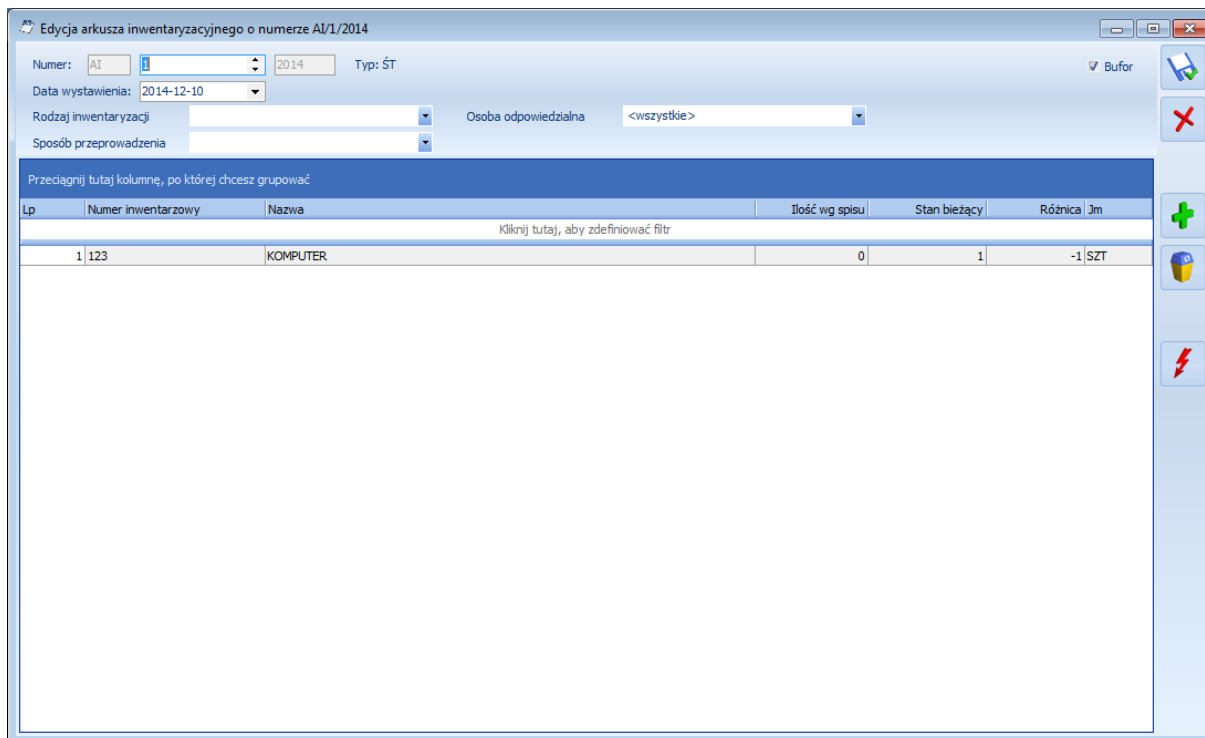
Przedciągnij tutaj kolumnę, po której chcesz grupować


Lp	Numer inwentarzowy	Nazwa	Ilość wg spisu	Stan bieżący	Różnica (m)
Kliknij tutaj, aby zdefiniować filtr					
<Brak danych do pokazania>					

Wygenerowany arkusz można zmodyfikować. W celu dodania pozycji należy kliknąć . Otworzy się nowe okno, w którym należy wskazać dodawaną pozycję i zatwierdzić przyciskiem wyboru:



Po dodaniu pozycji pojawi się ona w arkuszu:



Aby usunąć pozycję wystarczy zaznaczyć ją na liście i kliknąć . Ponadto można zmodyfikować:

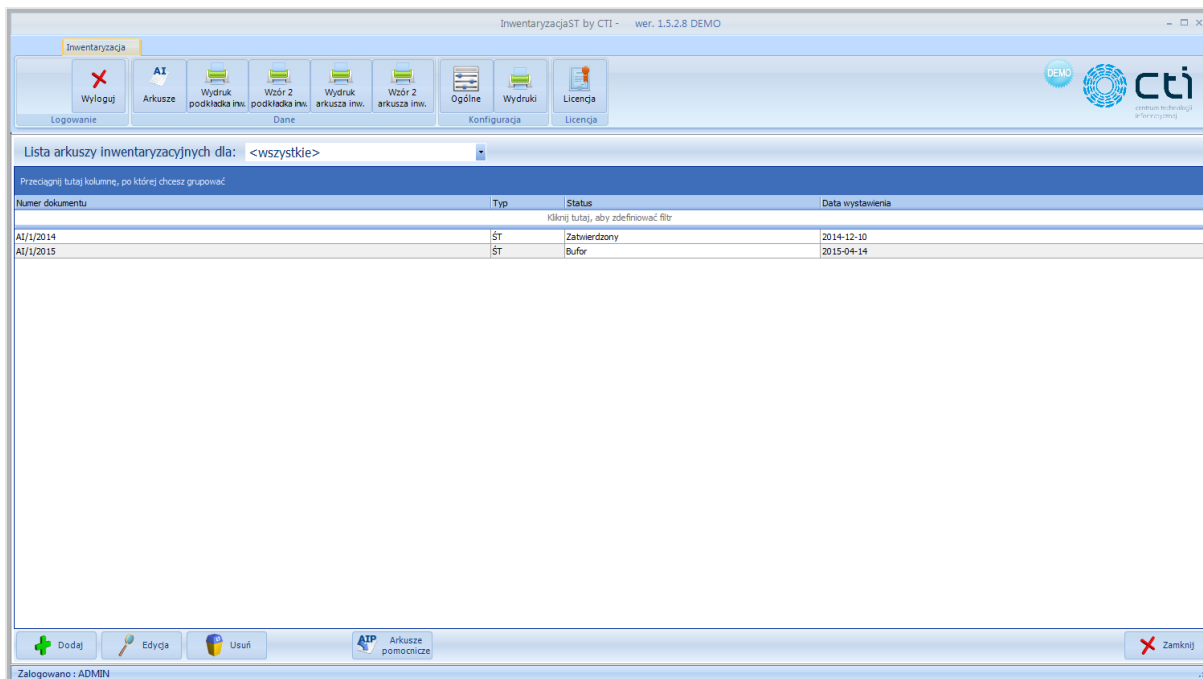
- **Numer** – numer dokumentu.
- **Data wystawienia** – data wystawienia dokumentu.
- **Rodzaj inwentaryzacji** – rodzaj, do wyboru z listy rozwijanej.

- **Sposób przeprowadzenia** – sposób, do wyboru z listy rozwijanej.
- **Osoba odpowiedzialna** – osoba, do wyboru z listy rozwijanej.

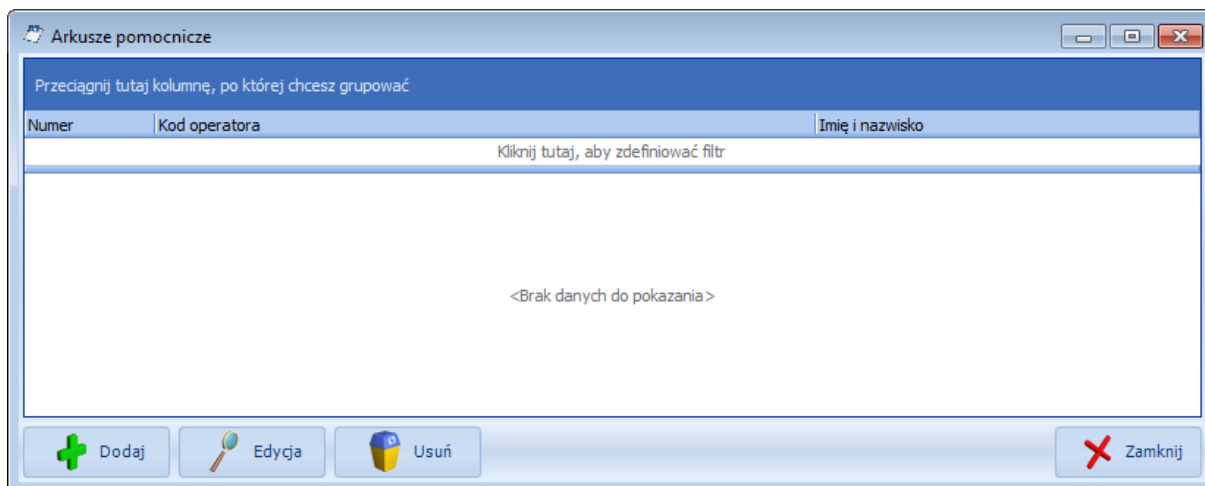
Każda pozycja na liście jest opisana następującymi informacjami:

- LP –określający kolejną liczbę porządkową,
- Numer Inwentarzowy – Numer Inwentarzowy,
- Nazwa – Nazwa środka trwałego bądź przedmiotu będącego w ewidencji wyposażenia,
- Ilość wg spisu – ilość rzeczywistą towarów jakiej doliczymy się w trakcie inwentaryzacji,
- Stan bieżący – ilość która występuje według systemu komputerowego,
- Różnica – rozbieżność pomiędzy „Stanem bieżącym” a „Ilością wg spisu”
- Jm – Jednostka miary.

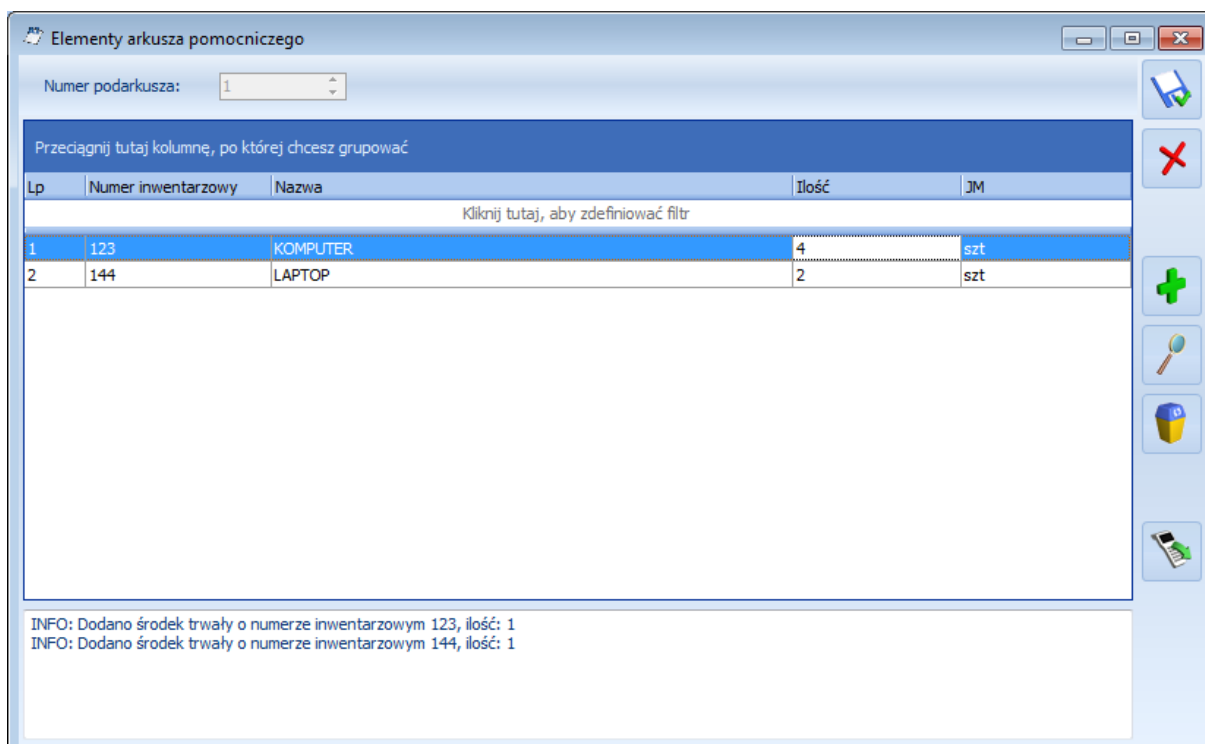
Po wygenerowaniu arkusza Inwentaryzacyjnego można przystąpić do wprowadzania ilości wg spisu, wykonując to za pośrednictwem Arkuszy pomocniczych. Aby arkusz taki mógł powstać, należy ustawić się na arkuszu do jakiego chcemy wygenerować arkusz pomocniczy, a następnie kliknąć przycisk **Arkusze pomocnicze**, jak na załączonym rysunku.




Krok ten spowoduje otwarcie nowego okna zawierającego listę wszystkich arkuszy, jakie zostały już wygenerowane do zaznaczonego arkusza inwentaryzacyjnego, co obrazuje poniższy rysunek.



Będąc na liście arkuszy pomocniczych istnieje możliwość odpowiednio dodania arkusza, edytowania go, usunięcia lub po prostu wyjścia z listy bez dokonywania zmian za pomocą przycisku **Zamknij**. W naszym przypadku należy dodać nowy arkusz korzystając z ikonki **Dodaj**. Otworzy się nowe okno, w którym należy dodać elementy arkusza. Elementy dodaje się w taki sam sposób, jak w przypadku arkusza inwentaryzacyjnego.

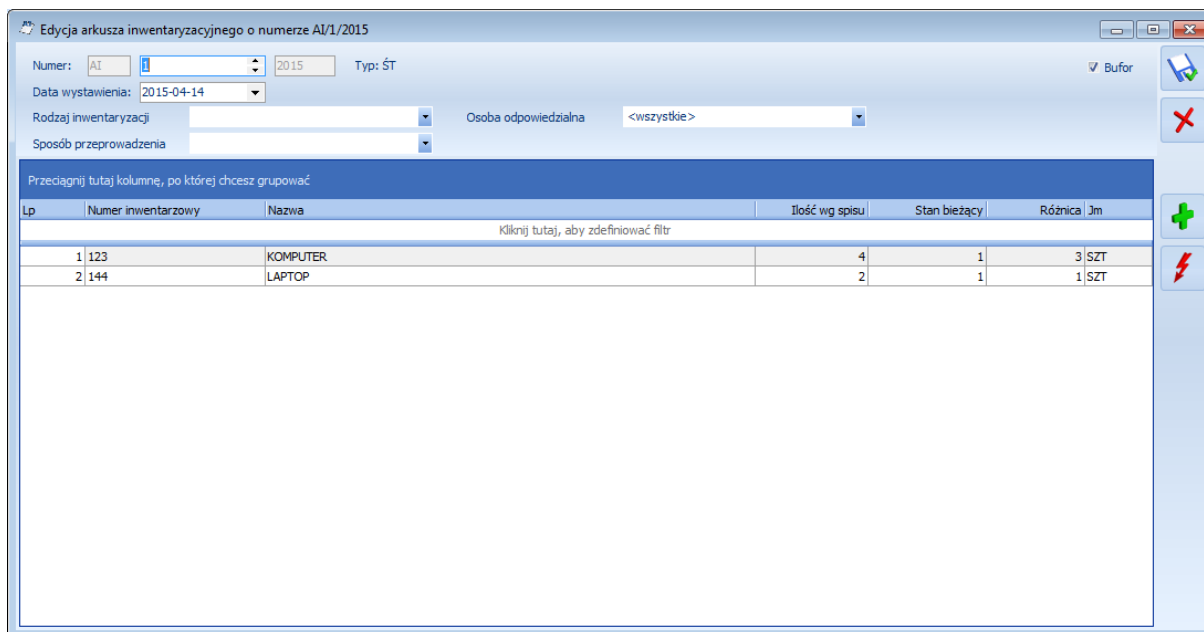


W celu zweryfikowania stanów faktycznych ze stanami z kartotek „środków trwałych” lub „wyposażenia” możemy ilości wprowadzić ręcznie do dokumentu lub użyć danych z kolektora

używając ikony **Kolektor danych** . Do inwentaryzacji można użyć kolektorów w dowolnej technologii, umożliwiających eksport plików w formacie tekstowym. Mogą to być kolektory: znakowe, z systemem operacyjnym Windows Mobile, lub z korzystające z technologii RFID. Konfiguracja kolektora jest uzależniona od rodzaju kolektora i producenta. Sposób konfiguracji kolektora opisany jest w dokumentacji producenta.

Po naciśnięciu ikonki kolektora, program zaimportuje dane z kolektora i będą one widoczne w kolumnie „Stan bieżący” w arkuszu spisowym. Jednocześnie zostaną wyliczone różnice inwentaryzacyjne.

Po zapisaniu arkusza pomocniczego ikoną dyskietki, ilości zostaną dodane do arkusza inwentaryzacyjnego:



Edycja arkusza inwentaryzacyjnego o numerze AI/1/2015

Numer: AI | 2015 | Typ: ŚT | Bufor

Data wystawienia: 2015-04-14

Rodzaj inwentaryzacji | Osoba odpowiedzialna: <wszystkie>

Sposób przeprowadzenia

Przedajnij tutaj kolumnę, po której chcesz grupować

Lp	Numer inwentarzowy	Nazwa	Ilość wg spisu	Stan bieżący	Różnica (Jm)
1	123	KOMPUTER	4	1	3 SZT
2	144	LAPTOP	2	1	1 SZT

W tym momencie widoczne są różnice pomiędzy stanem bieżącym, a stanem wg. spisu.

Aby zatwierdzić arkusz inwentaryzacyjny należy odznaczyć przycisk wyboru **Bufor**.

4.3. Ogólne

Zakładka **Ogólne** służy do konfiguracji programu.

4.3.1. Konfiguracja kolektora

W sekcji **Obsługiwany typ kolektora** należy wskazać rodzaj kolektora, jaki mamy zamiar używać. W naszym przypadku będzie to kolektor Unitech HT680:

CipherLab 8300 – kolektor znakowy,

Emulator klawiatury – urządzenie emulujące klawiaturę,

Kolektor z systemem Windows – kolektory pracujące na systemie operacyjnym Windows (Unitech HT-680),

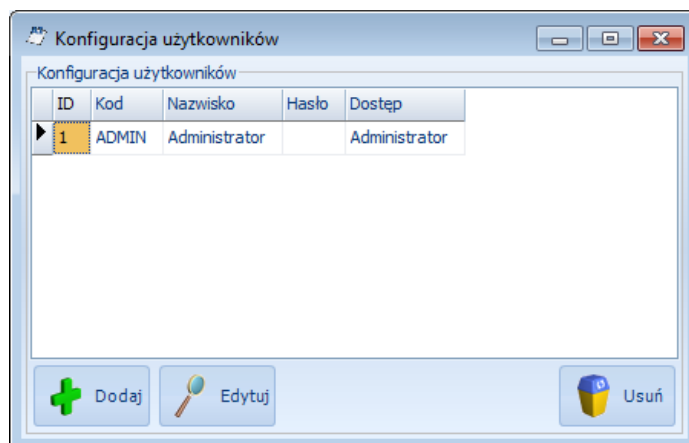
Katalog z plikami odczytów z kolektora – należy wskazać folder w komputerze który będzie pełnił swoje archiwum dla zaczytanych plików z kolektora ,

Ścieżka do pliku z odczytami na kolektorze z systemem Windows – należy wskazać lokalizację, w jakiej użytkownik będzie zapisywał zeskanowane kody kreskowe bezpośrednio na kolektorze,

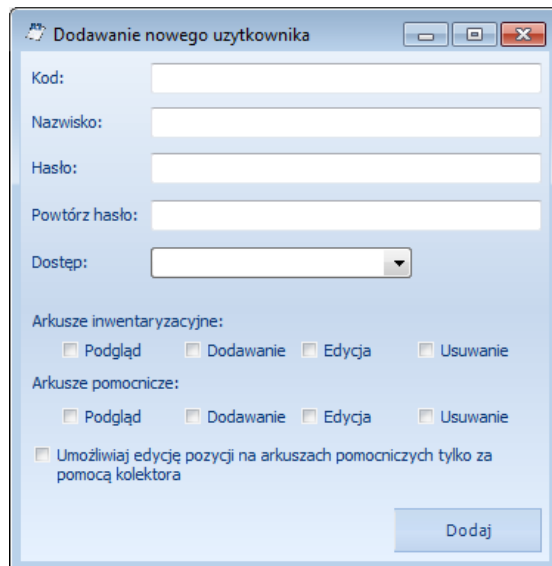
Umożliwaj edycję pozycji na arkuszach pomocniczych tylko za pomocą kolektora – określa, czy dopuszcza się ręczna modyfikacje arkuszy czy jedynie z kolektora,

4.3.2. Użytkownicy

Konfiguracja użytkowników programu - pozwala na zdefiniowanie kont dostępowych do programu InwentaryzacjaST. Po kliknięciu przycisku otworzy się nowe okienko:



W celu dodania użytkownika należy kliknąć **Dodaj**. Otworzy się kolejne okienko, służące do dodania nowego użytkownika:



Dialogowe okno "Dodawanie nowego użytkownika" z następującymi elementami:

- Pole tekstowe: Kod
- Pole tekstowe: Nazwisko
- Pole tekstowe: Hasło
- Pole tekstowe: Powtórz hasło
- Menu rozwijane: Dostęp
- Grupa przycisków "Arkusze inwentaryzacyjne":
 - Podgląd
 - Dodawanie
 - Edycja
 - Usuwanie
- Grupa przycisków "Arkusze pomocnicze":
 - Podgląd
 - Dodawanie
 - Edycja
 - Usuwanie
- Przełącznik: Umożliwaj edycję pozycji na arkuszach pomocniczych tylko za pomocą kolektora
- Przycisk: Dodaj

Oprócz podstawowych danych, należy użytkownikowi nadać uprawnienia, wybierając dostęp z listy rozwijanej, a także zaznaczając odpowiednie przyciski wyboru. Po kliknięciu **Dodaj** użytkownik zostanie utworzony.

4.3.3. Konfiguracja połączenia

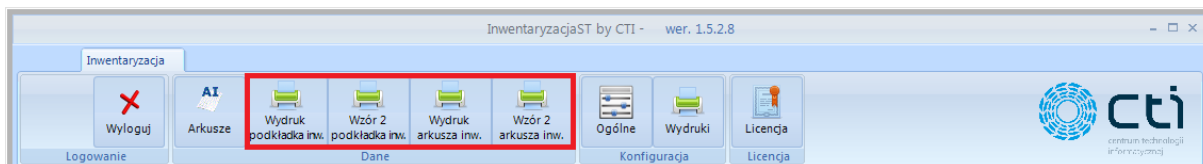
W sekcji **Baza MSSQL** znajdują się dane do połączenia z serwerem, które zostały podane przy pierwszym uruchomieniu programu. Z tego miejsca można te dane zmienić.

4.4. Wydruki w programie Inwentaryzacja ST

Podczas korzystania z programu istnieje możliwość drukowania wydruków **Wydruk arkusza inwentaryzacyjnego**, który będzie obrazował postęp prac inwentaryzacyjnych, bądź będzie potwierdzeniem zakończonej inwentaryzacji, na którym można zobaczyć również ewentualne braki. Aby zapobiec dalszej modyfikacji takiego arkusza, należy pamiętać, aby arkusz taki wyjąć z bufora.

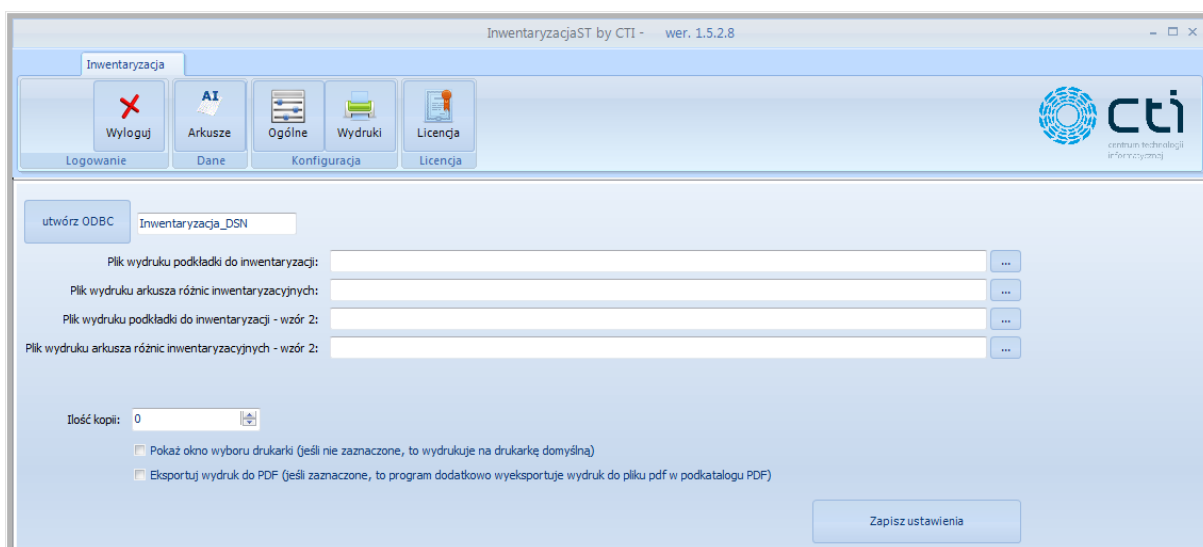
Drugi wydruk to **Wydruk podkładki inwentaryzacyjnej**. Będzie on podkładką do ręcznego wprowadzenia odpowiednich informacji w programie Comarch ERP Optima.

Drukowanie odbywa się zawsze z tych samych ikonek: wydruk podkładka inw i wydruk arkusz inw. (w obu przypadkach jest możliwość wydrukowania dwóch różnych wzorów)



4.5. Konfiguracja zakładki Wydruku

Okno to służy do podpięcia w programie Inwentaryzacja ST wydruków odpowiednio podkładki inwentaryzacyjnej, jak i arkusza różnic inwentaryzacyjnych. Jeżeli krok ten zostanie pominięty, to nie będą działały wydruki. Dodatkowo w polu ilość należy wprowadzić, ile kopii ma się drukować i czy pokazywać okno drukarki, czy zamiast drukowania przekształcać do PDF.



Uwaga! Poza wskazaniem ścieżek dostępu do wydruków należy utworzyć tzw. Źródło danych ODBC wykonuje się to poprzez kliknięcie przycisku **Utwórz ODBC**.