



INSTRUKCJA AKTUALIZACJI ESZOK BR

Kancelaria
OCR
Morfeusz
Pulpit Klienta

Spis treści

1.	Aktualizacja Kancelarii	3
1.1.	Aktualizacja Kancelarii.....	4
1.2.	(Archiwalna) Aktualizacja Kancelarii w wersji równej lub niższej niż 2.1.29 z uwzględnieniem wskazania folderu konfig:.....	8
2.	Aktualizacja OCR.....	11
3.	Aktualizacja Morfeusza.....	14
4.	Aktualizacja Pulpitu Klienta.....	19
4.1.	Aktualizacja Pulpitu Klienta na hostingu	20
4.2.	Aktualizacja Pulpitu Klienta dla IIS	27
5.	Informacje techniczne	27
5.1.	Informacje o instrukcji.....	27

Zwróć uwagę W pierwszym kroku należy zaktualizować Comarch ERP Optima do najnowszej wersji.



1. Aktualizacja Kancelarii

Po aktualizacji Comarch ERP Optima, **wymagana jest aktualizacja Kancelarii** na wszystkich stanowiskach. Informacja o zgodności wersji wysyłana jest w newsletterze przez producenta oprogramowania. Numer wersji Kancelarii można sprawdzić w zakładce **Kancelarii** → **Konfiguracja programu** → **O programie** → **Wersja programu**.

Datę aktywnej asysty, która uprawnia do najnowszej wersji programu, można sprawdzić w programie **Kancelaria** → **Konfiguracja programu** → **O programie** → **Szczegóły** → **Data asysty**. Jeśli asysta jest nieaktywna, należy skontaktować się z działem handlowym producenta oprogramowania w celu przedłużenia asysty na kolejny rok.

Zwróć uwagę Od wersji Kancelaria by CTI 2.1.25.4 zostało zmienione miejsce zapisu folderu *konfig*. Zostało to przeniesione do folderu użytkownika → AppData i zabezpiecza program przed brakiem dostępu do ustawień konfiguracyjnych (wymagania systemu Windows).

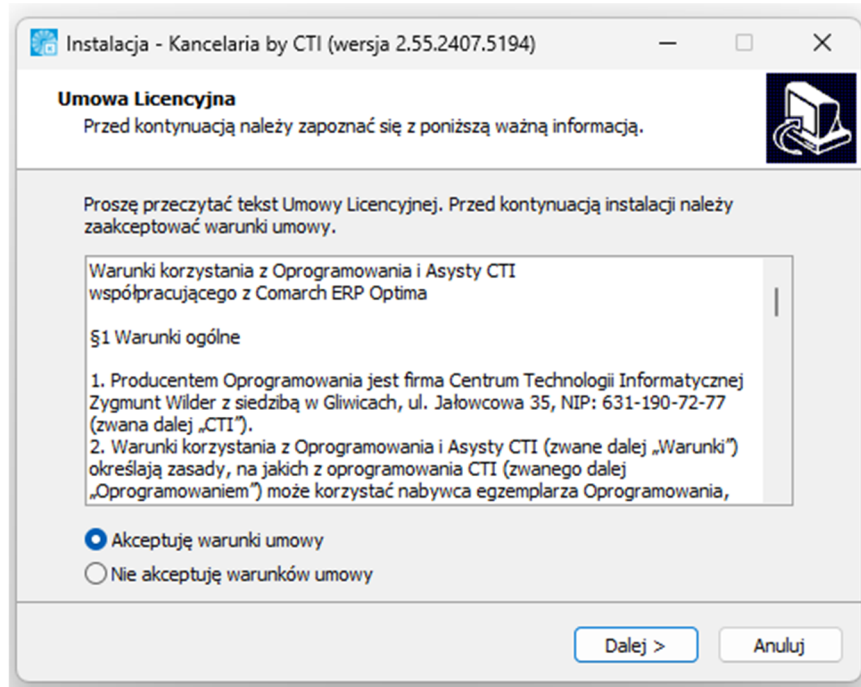


Zwróć uwagę Od wersji 46 (WS46) systemu eSZOK aktywacja plikiem *.has* przebiega dwuetapowo, opis aktywacji znajdują się w [Instrukcji aktywacji systemu eSZOK](#).

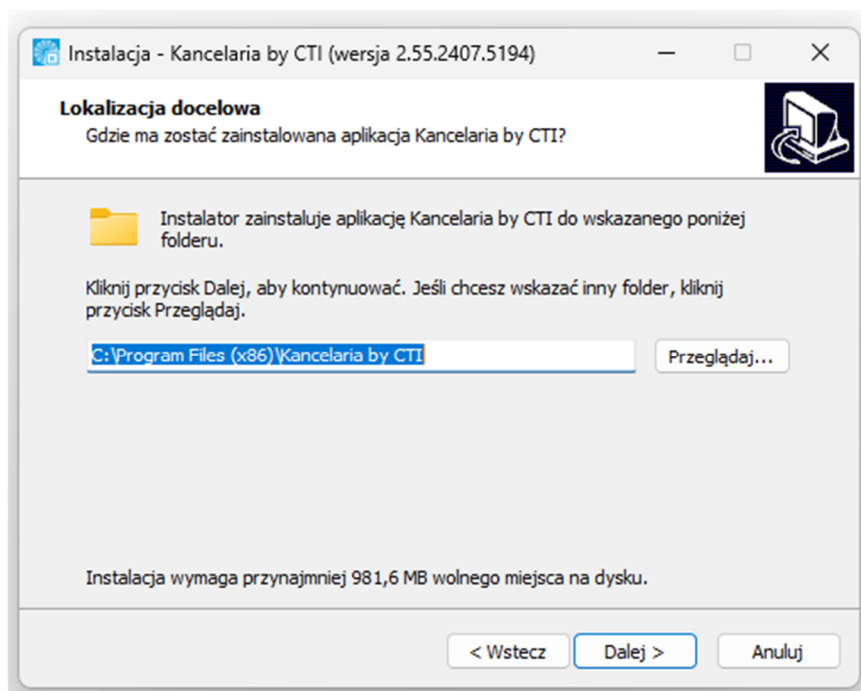


1.1. Aktualizacja Kancelarii

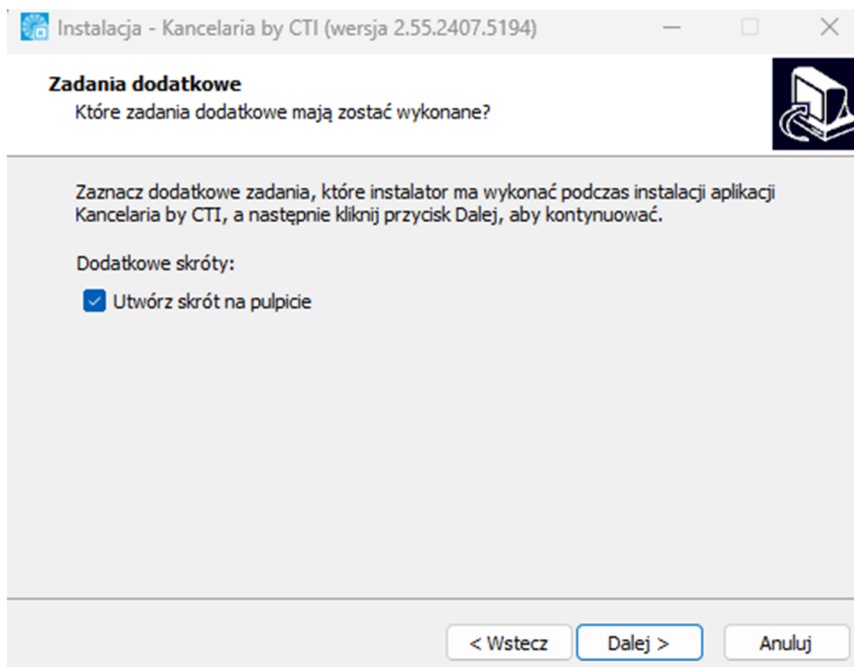
W pierwszej kolejności należy uruchomić plik instalacyjny Kancelarii z rozszerzeniem **.exe**, zaakceptować **Warunki Korzystania z Oprogramowania i Asysty CTI** oraz kliknąć **Dalej**:



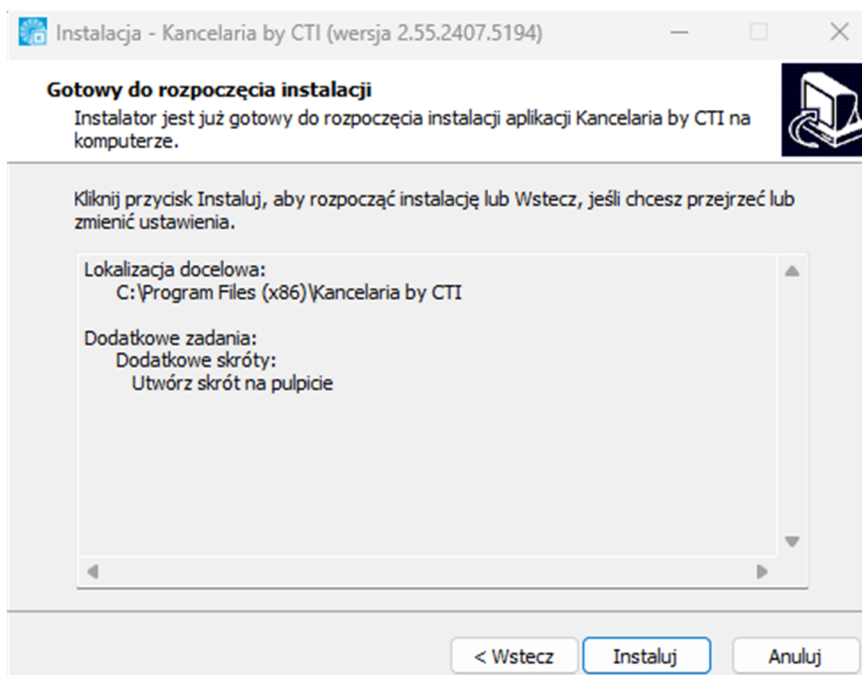
Następnie należy wskazać lokalizację docelową, gdzie ma zostać zainstalowana Kancelaria oraz przejść **Dalej**:



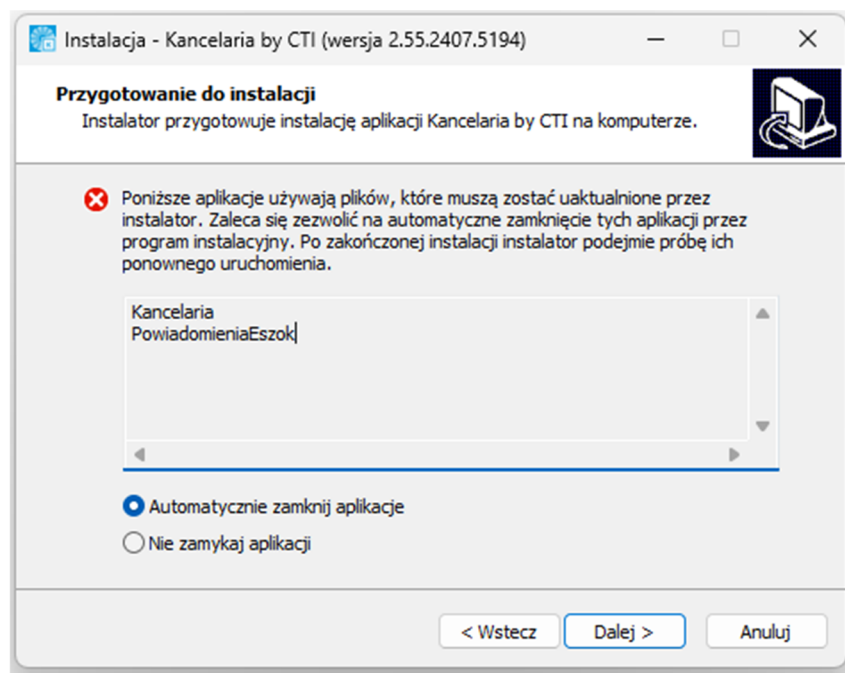
Jeśli administrator chce utworzyć skrót do aplikacji, w kolejnym kroku można zaznaczyć opcję **Utwórz skrót na Pulpicie**. Następnie należy kliknąć przycisk **Dalej**:



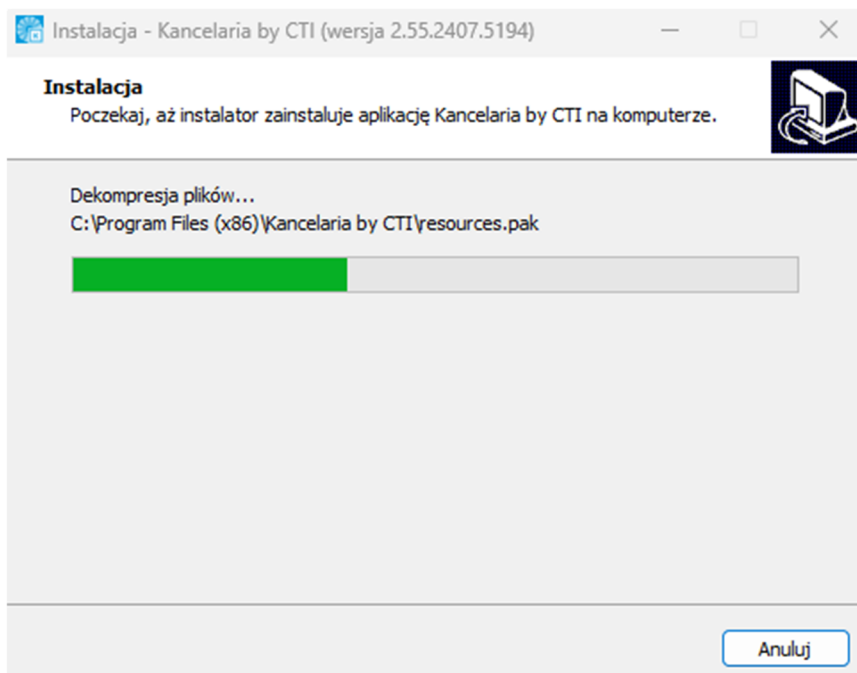
Instalator jest gotowy do rozpoczęcia instalacji. Aby przejrzeć lub zmienić ustawienia, należy kliknąć przycisk **Wstecz**. Aby rozpocząć instalację, należy kliknąć przycisk **Instaluj**:



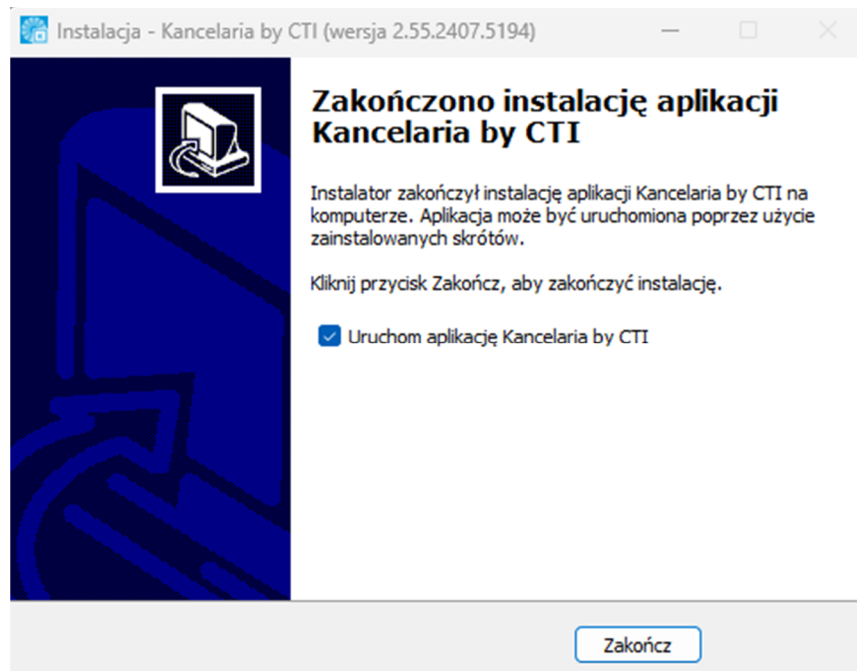
Aplikacja Kancelarii powinna być zamknięta, aby mogła zostać zaktualizowana przez instalator. W przypadku wyświetlenia poniższego komunikatu, należy wybrać opcję **Automatycznie zamknij aplikację** i kontynuować, klikając przycisk **Dalej**:



Instalator przeprowadza instalację/aktualizację aplikacji Kancelaria:

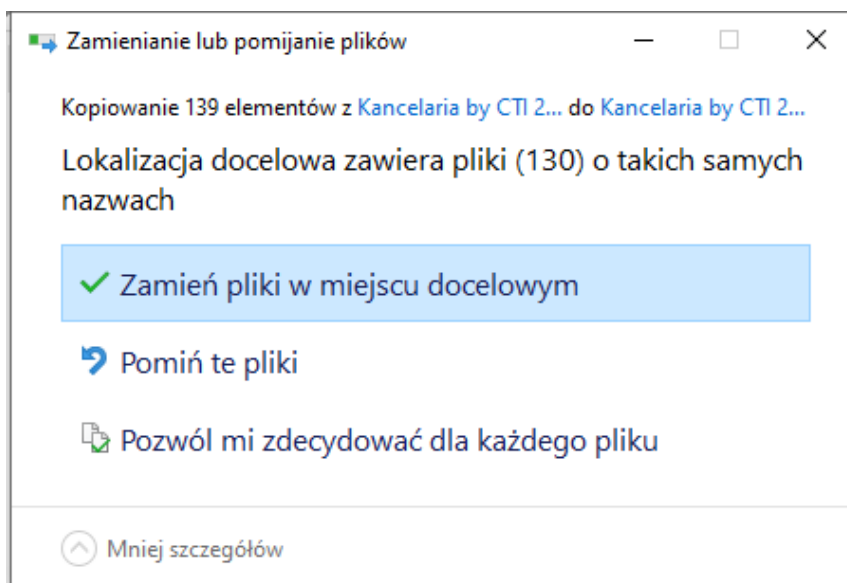


Po zakończonej instalacji zostanie wyświetlony odpowiedni komunikat potwierdzający instalację. Należy kliknąć przycisk Zakończ, aby zakończyć instalację. Przy zaznaczeniu parametru Uruchom aplikację Kancelaria by CTI, program zostanie uruchomiony.



1.2. (Archiwalna) Aktualizacja Kancelarii w wersji równej lub niższej niż 2.1.29 z uwzględnieniem wskazania folderu config:

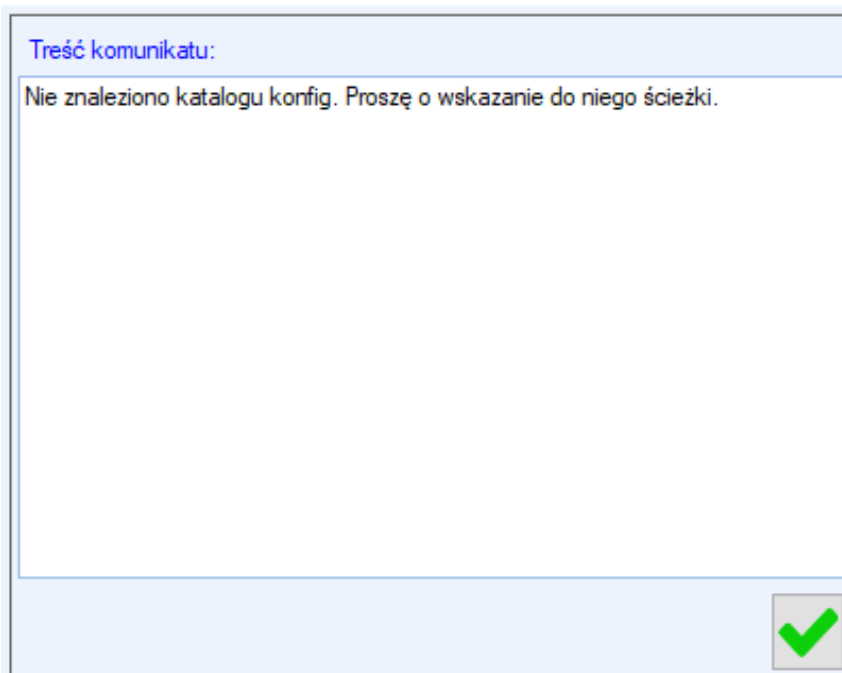
Pliki **Kancelarii** z paczki dostarczonej przez producenta oprogramowania należy skopiować do katalogu z Kancelarią, zamieniając pliki w folderze docelowym.



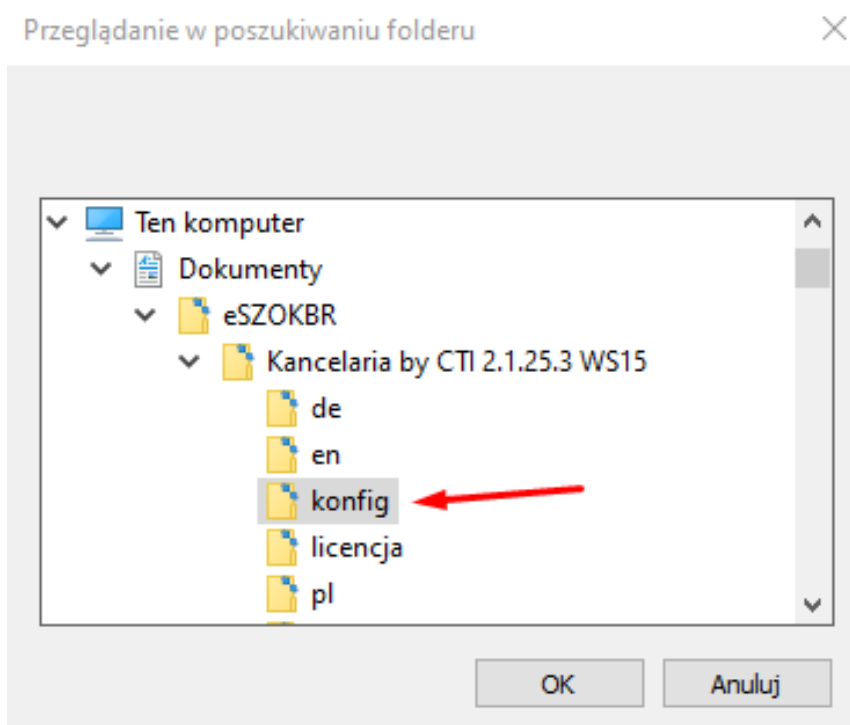
Kancelarię należy zaktualizować w powyższy sposób na każdym stanowisku.

Po skopiowaniu plików do dotychczasowego folderu Kancelarii i uruchomieniu programu pojawi się okno, w którym **należy wskazać folder *config* z dotychczasowej lokalizacji Kancelarii**. Należy kliknąć przycisk **OK** na dole okna:

Komunikat programu Kancelaria by CTI



Następnie wskazać folder **konfig** i zatwierdzić przyciskiem **OK**:



Po zatwierdzeniu pojawi się komunikat „*Migrację zakończono sukcesem!*”, który należy potwierdzić przyciskiem **OK** na dole okna. Aktualizacja została przeprowadzona pomyślnie.

Komunikat programu Kancelaria by CTI

Treść komunikatu:

Migrację zakończono sukcesem.



2. Aktualizacja OCR

Zwróć uwagę



Aktualizacja OCR jest rekomendowana, jeśli zmienił się numer wersji programu. Jeśli numer wersji jest niezmienny od poprzedniej wersji, aktualizacja OCR nie jest wymagana. Pozostałe moduły programu (Kancelaria, Morfeusz, Pulpit Klienta) wymagają aktualizacji (po aktualizacji Comarch ERP Optima).

Zwróć uwagę



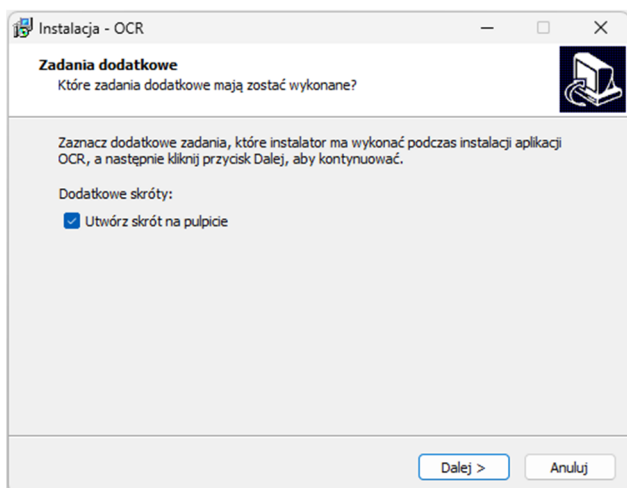
Jeśli na stanowisku jest więcej niż jedno konto, aktualizację OCR należy przeprowadzić na koncie z uprawnieniami administratora.

Jeśli na serwerze/komputerze poprzednia wersja OCR jest uruchomiona jako usługa Windows, w pierwszej kolejności należy:

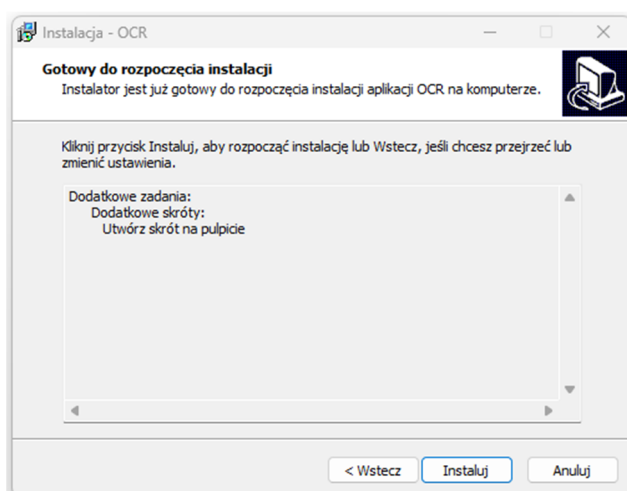
1. Zamknąć program OCR.
2. W Menedżerze zadań Windows:
 - Zakończyć proces OCR (prawy przycisk myszy → *Zakończ zadanie*)
 - Zatrzymać usługę OCR (prawy przycisk myszy → *Zatrzymaj*)

Następnie należy uruchomić plik instalacyjny OCR z rozszerzeniem **.exe** i postępować zgodnie z kreatorem instalacji poniżej.

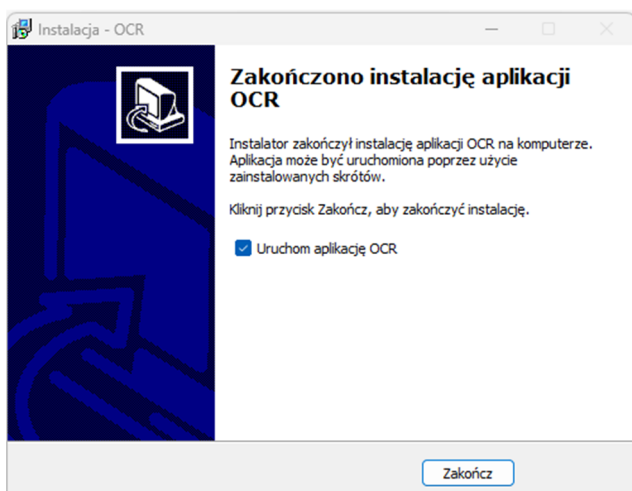
W celu aktualizacji OCR należy uruchomić plik instalacyjny OCR z rozszerzeniem **.exe** i postępować zgodnie z kreatorem instalacji.



Można zaznaczyć opcję, która utworzy skrót do aplikacji na pulpicie, należy kliknąć **Dalej**.



Instalator jest gotowy do rozpoczęcia instalacji. Aby rozpocząć instalację należy kliknąć **Instaluj**.

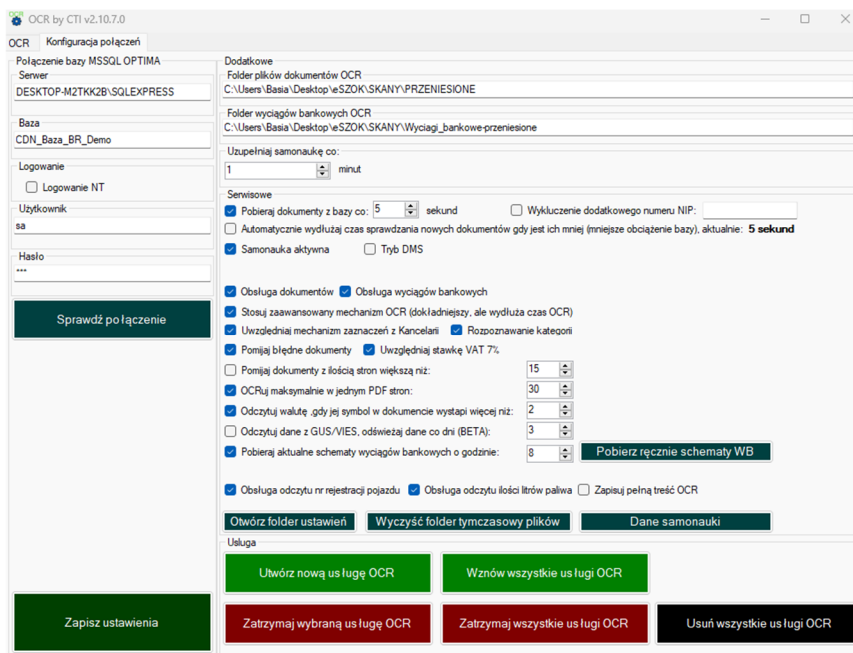


Instalator zakończył instalację aplikacji OCR. Aplikacja może być uruchomiona poprzez użycie zainstalowanych skrótów. Należy kliknąć przycisk **Zakończ**, aby zakończyć instalację.

Po uruchomieniu aplikacji OCR można już pracować z programem. Konfiguracja połączeń zostaje uzupełniona automatycznie na podstawie poprzednich ustawień OCR lub można je wczytać za pomocą opcji *Konfiguracja połączeń* → *Serwisowe* → *Wczytaj ustawienia z OCR*

v1

W przypadku, w którym ustawienia nie uzupełnią się automatycznie, należy uzupełnić następujące dane:



OCR - Konfiguracja połączeń

Połączenie bazy MSSQL OPTIMA

Serwer
DESKTOP-M2TKK28\SQLEXPRESS

Baza
CDN_Baza_BR_Demo

Logowanie
 Logowanie NT

Użytkownik
sa

Hasło
...

Sprawdź połączenie

Dodatkowe

Folder plików dokumentów OCR
C:\Users\Basia\Desktop\eSZOK\SKANY\PRZENIESIONE

Folder wyciągów bankowych OCR
C:\Users\Basia\Desktop\eSZOK\SKANY\Wyciagi_bankowe-przeniesione

Uzupełnij samonaukę co:
1 minut

Serwisowe

Pobieraj dokumenty z bazy co: 5 sekund Wykluczenie dodatkowego numeru NIP: _____

Automatycznie wydłużaj czas sprawdzania nowych dokumentów gdy jest ich mniej (mniejsze obciążenie bazy), aktualnie: 5 sekund

Samonauka aktywna Tryb DMS

Obsługa dokumentów Obsługa wyciągów bankowych

Sposób zaawansowany mechanizm OCR (dokładniejszy, ale wydłuża czas OCR)

Uwzględniaj mechanizm zaznaczeń z Kancelarii Rozpoznawanie kategorii

Pomijaj błędne dokumenty Uwzględniaj stawkę VAT 7%

Pomijaj dokumenty z ilością stron większą niż: 15

OCRuj maksymalnie w jednym PDF stron: 30

Odczytuj walutę .gdj jej symbol w dokumencie wystąpi więcej niż: 2

Odczytuj dane z GUS/WIES, odświeżaj dane co dni (BETA): 3

Pobieraj aktualne schematy wyciągów bankowych o godzinie: 8 **Pobierz ręcznie schematy WB**

Obsługa odczytu nr rejestracji pojazdu Obsługa odczytu ilości litrów paliwa Zapisuj pełną treść OCR

Otwórz folder ustawień **Wyczyść folder tymczasowy plików** **Dane samonauki**

Usługa

Utwórz nową usługę OCR **Wznów wszystkie usługi OCR**

Zapisz ustawienia **Zatwierdź wybraną usługę OCR** **Zatwierdź wszystkie usługi OCR** **Usuń wszystkie usługi OCR**

Serwer MSSQL – serwer, na którym znajduje się baza danych Comarch ERP Optima.

Baza MSSQL – baza danych Biura Rachunkowego Comarch ERP Optima lub baza główna firmy.

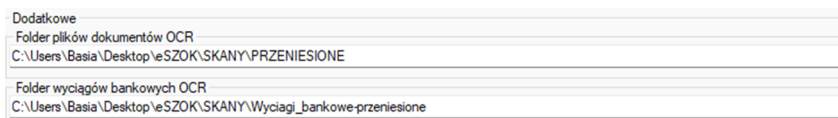
Logowanie NT – jeśli program działa na tym samym stanowisku co serwer, można zaznaczyć tę opcję. Nie trzeba wtedy podawać nazwy użytkownika i hasła.

Username – nazwa użytkownika z dostępem do serwera Comarch ERP Optima.

Password – hasło użytkownika z dostępem do serwera Comarch ERP Optima.

Po wprowadzeniu danych, należy kliknąć **Sprawdź połączenie**. Jeśli wyświetli się błąd, to należy sprawdzić poprawność wprowadzonych danych.

Po uzupełnieniu wszystkich danych **Połączenia** należy zatwierdzić ustawienia, klikając **Zapisz ustawienia**.



Dodatkowe

Folder plików dokumentów OCR
C:\Users\Basia\Desktop\eSZOK\SKANY\PRZENIESIONE

Folder wyciągów bankowych OCR
C:\Users\Basia\Desktop\eSZOK\SKANY\Wyciagi_bankowe-przeniesione

Folder plików dokumentów OCR – folder, w którym znajdują się przetworzone dokumenty. Ścieżka do tego folderu musi być zbieżna ze *Ścieżką przeniesionych plików faktur* w programie Kancelaria.

Folder wyciągów bankowych OCR – folder, w którym znajdują się przetworzone wyciągi bankowe. Ścieżka do tego folderu musi być zbieżna ze *Ścieżką przeniesionych plików wyciągów* w programie Kancelaria.

Jest możliwość uruchomienia wielu wątków OCR w tym samym czasie, co pozwala na szybsze przetworzenie większej ilości dokumentów. (Program można uruchomić kilkukrotnie, również jako usługę. Jedynym ograniczeniem w liczbie otwartych OCR są możliwości procesora urządzenia, na którym OCR jest uruchamiany. Optymalnie: ilość otwartych OCR = (ilość wątków procesora -1).

Pełna konfiguracja oraz uruchomienie OCR jako usługa Windows została opisana w instrukcji [eSZOK BR by CTI – Instrukcja instalacji i konfiguracji](#).

Zwróć uwagę Aktualizacja w rozdziałach 3 oraz 4 dotyczy klientów, którzy posiadają pełny pakiet eSZOK BR.



3. Aktualizacja Morfeusza

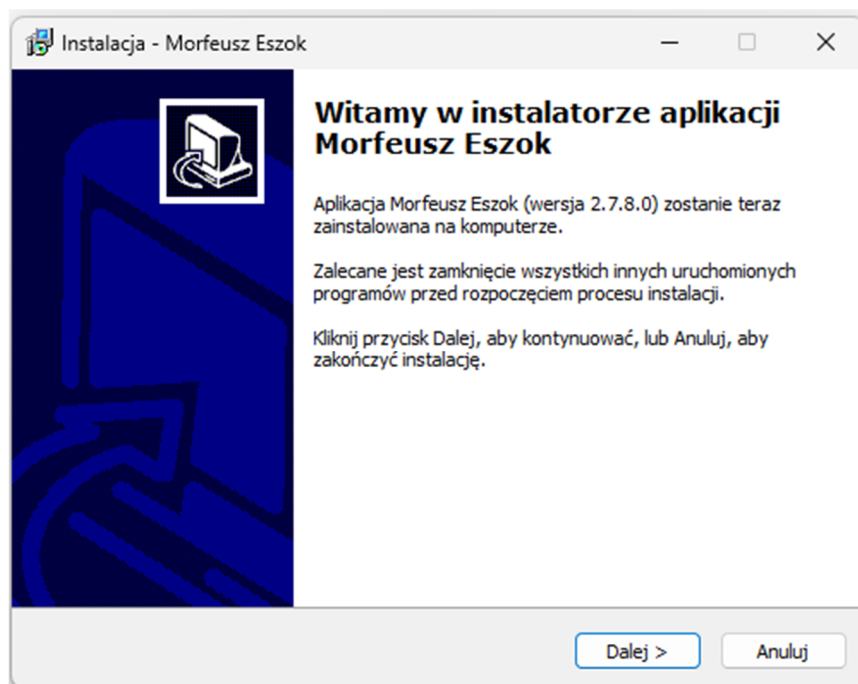
Po aktualizacji Comarch ERP Optima, **wymagana jest aktualizacja Morfeusza**.

Dla wersji do Morfeusz 1.7.6 WS 15 zintegrowanej z Comarch ERP Optima 2020.0.1: Pliki **Morfeusza** z paczki dostarczonej przez producenta oprogramowania należy skopiować do katalogu z Morfeuszem, zamieniając pliki w folderze docelowym.

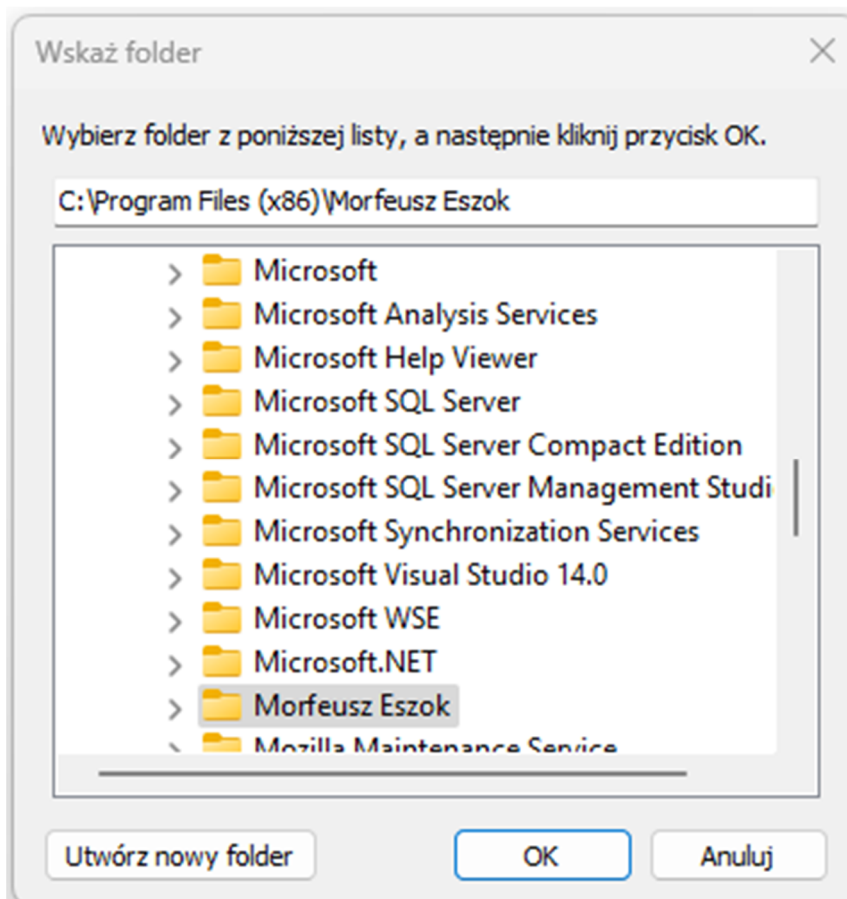
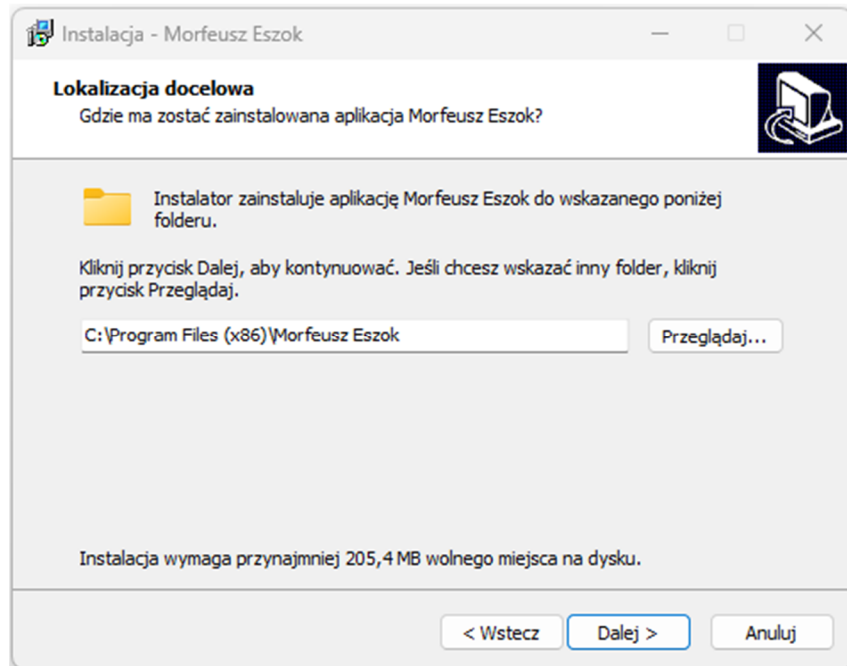
Od wersji Morfeusz 1.8.4 WS 16 opracowano nowy mechanizm instalacyjny. Podczas aktualizacji należy wskazać lokalizację do folderu istniejącego.

W celu aktualizacji Morfeusza należy uruchomić plik instalacyjny Morfeusz z rozszerzeniem **.exe** i postępować zgodnie z kreatorem instalacji.

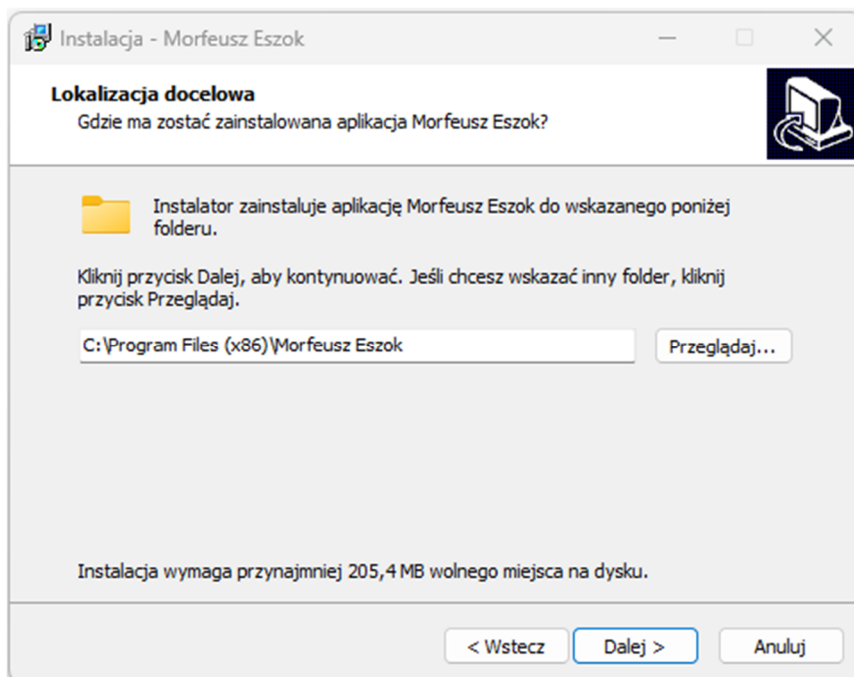
Rekomendowane jest **zamknięcie uruchomionych programów przed rozpoczęciem aktualizacji**. Należy kliknąć **Dalej**, aby kontynuować aktualizację.



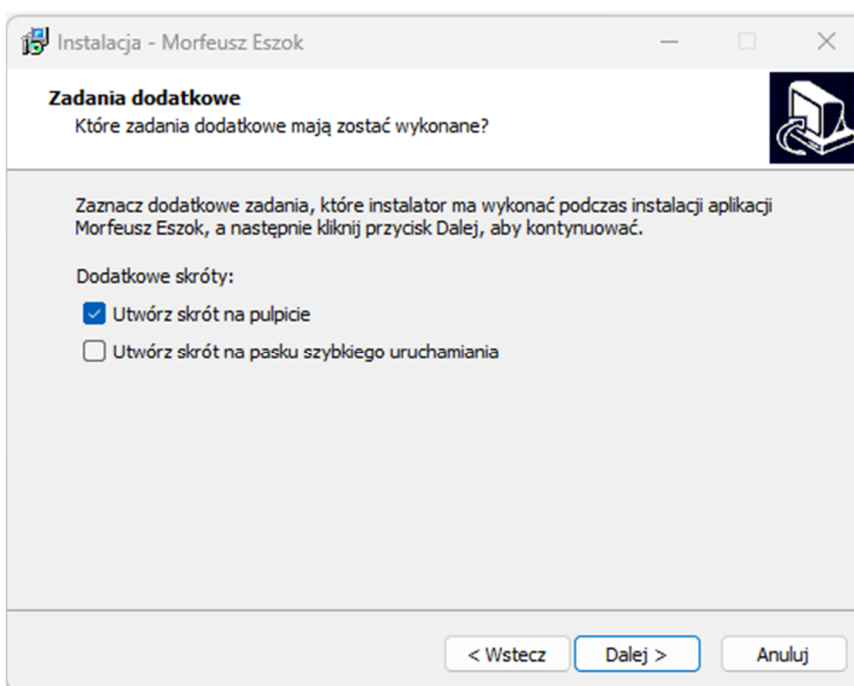
Następnie należy wskazać ścieżkę do folderu z obecną wersją programu Morfeusz. W tym celu należy kliknąć przycisk **Przejrzyj** i wybrać lokalizację z poprzednią wersją programu, przykładowo:



Po wybraniu ścieżki do folderu z obecną wersją programu Morfeusz należy zatwierdzić przyciskiem **OK**, a następnie **Dalej**, aby kontynuować instalację:

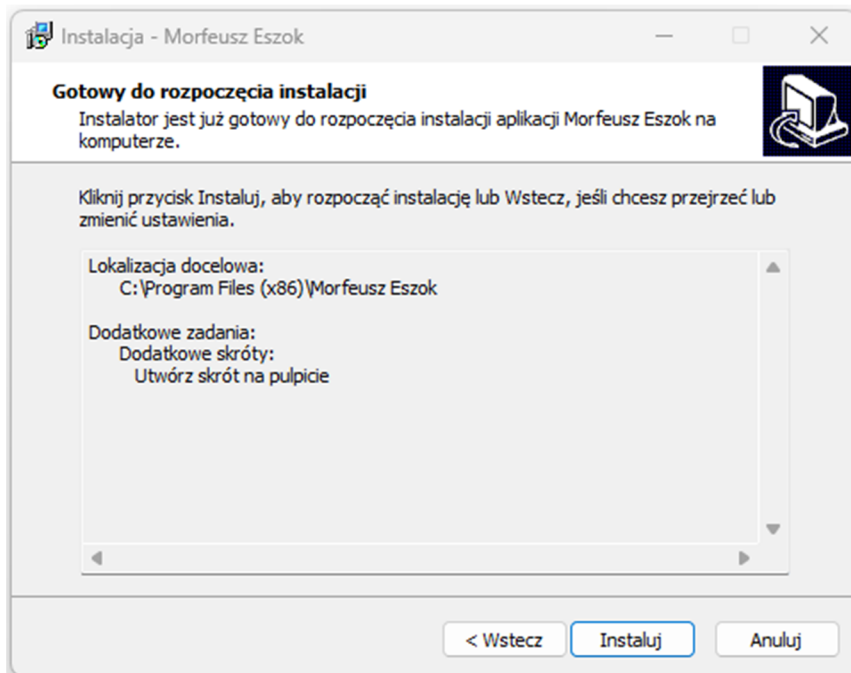


W kolejnym kroku można utworzyć również skróty na pulpicie bądź na pasku szybkiego uruchamiania. Można zaznaczyć i zatwierdzić przyciskiem **Dalej**.

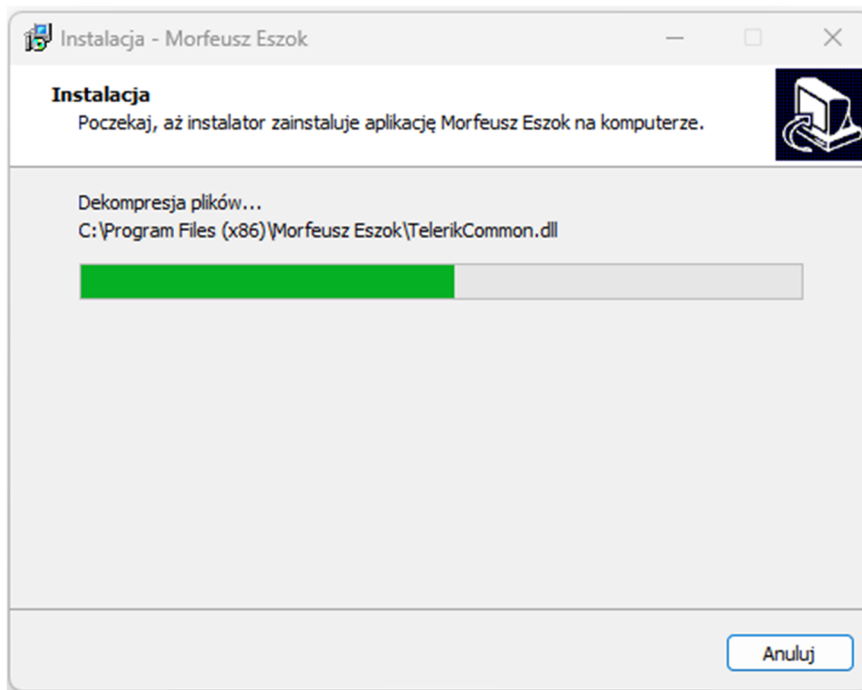


Instalator jest gotowy do rozpoczęcia instalacji. Na tym etapie można również zweryfikować, czy lokalizacja docelowa jest prawidłowa. Aby poprawić można nacisnąć

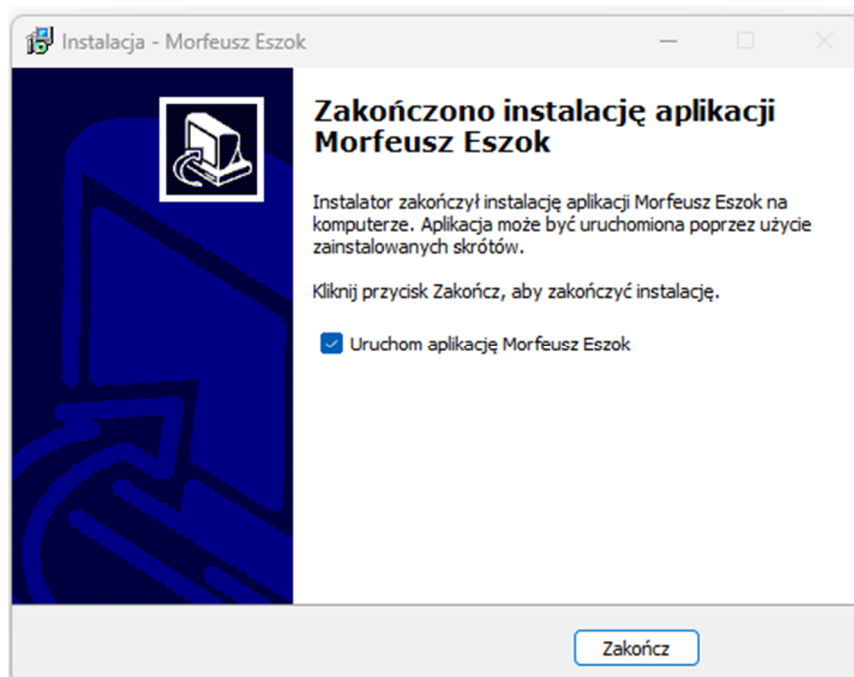
Wstecz i powtórzyć poprzednie kroki, aby kontynuować, należy zatwierdzić przyciskiem **Instaluj**.



Należy poczekać, aż instalator zainstaluje aplikację Morfeusz (może potrwać kilka-kilkanaście minut).



Po zakończeniu instalacji program wyświetli komunikat, który należy zatwierdzić przyciskiem **Zakończ**.



4. Aktualizacja Pulpitu Klienta

Zwróć uwagę Po każdej aktualizacji wersji Comarch ERP Optima, wymagana jest aktualizacja Pulpitu Klienta. Aktualną wersję oprogramowania można sprawdzić w oknie logowanie do Pulpitu Klienta. Ważność asysty można sprawdzić w panelu administracyjnym w Ustawieniach- Licencji.



Zwróć uwagę Od wersji 46 (WS46) systemu eSZOK aktywacja plikiem .has przebiega dwuetapowo, opis aktywacji znajdują się w [Instrukcji aktywacji systemu eSZOK](#).



Zwróć uwagę



W związku z wymaganiami aplikacji Pulpit Klienta, **folder bootstrap/cache powinien mieć nadane uprawnienia o wartości 777**. Folder *bootstrap* → prawy przycisk myszy → prawa pliku → zmień atrybuty pliku → Wartość numeryczna 777 (wartość symbolizująca docelowe atrybuty dla katalogu - prawo dostępu dla: odczyt, zapis i wykonanie).

Przed aktualizacją należy usunąć z serwera pliki tymczasowe (cache) znajdujące się w lokalizacji **bootstrap/cache**.

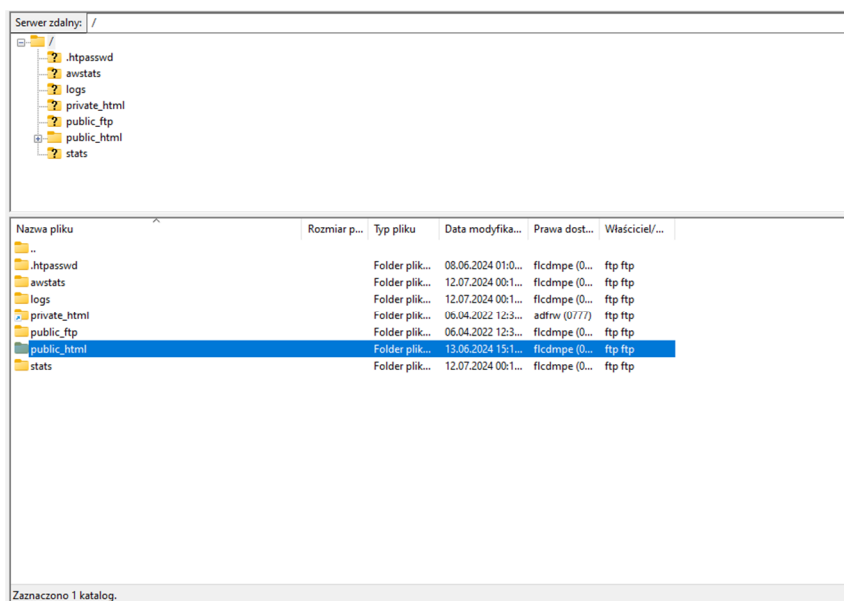
Zwróć uwagę





Przed przystąpieniem do aktualizacji Pulpitu Klienta, należy wykonać **kopię zapasową** plików **.env** oraz **.htaccess**, znajdujących się na serwerze FTP. Zalecamy również wykonanie **kopii bazy MySQL**.

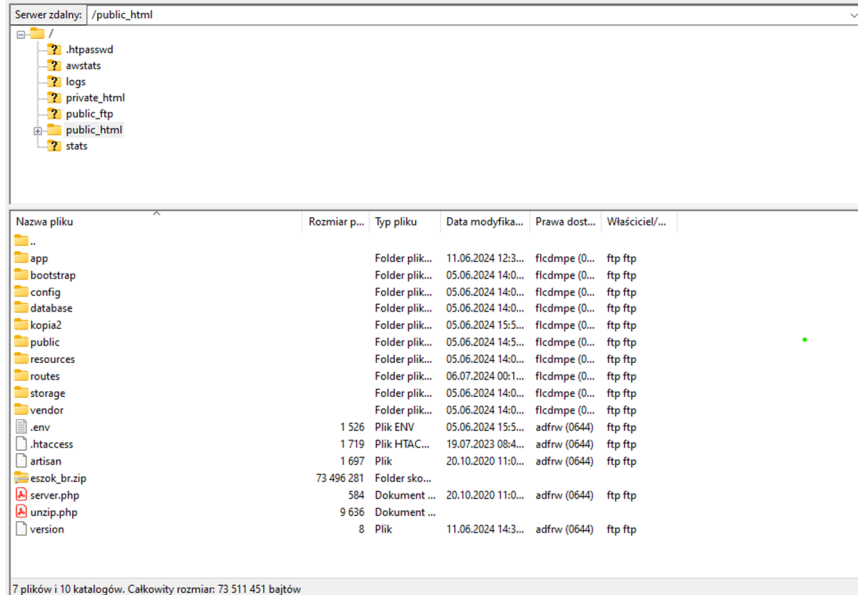
4.1. Aktualizacja Pulpitu Klienta na hostingu

1. W pierwszym kroku należy pobierać pliki programów z Newslettera wysłanego przez producenta oprogramowania. Następnie należy zalogować się za pomocą FileZilli do FTP (hosting/serwer) i wejść do katalogu *public_html*.



Następnie przekopiować do niego dwa pliki **eszok_br.zip** oraz **unzip.php** pobrane z newslettera.

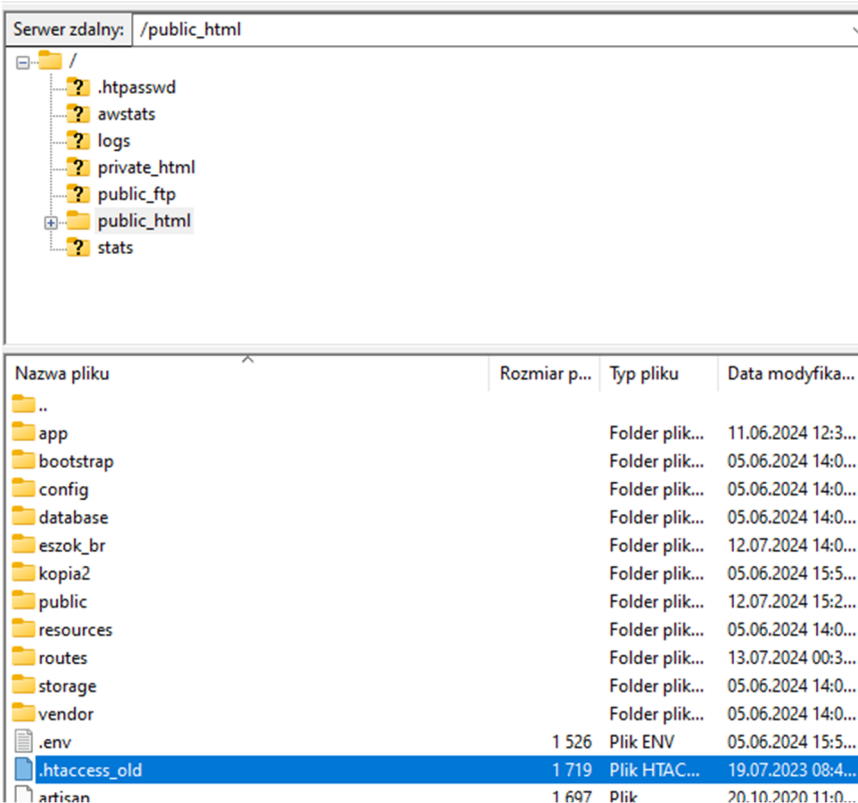
 eszok_br	07.07.2024 08:30	Folder skompreso...	71 774 KB
 unzip	26.06.2024 11:45	Dokument Adobe ...	10 KB



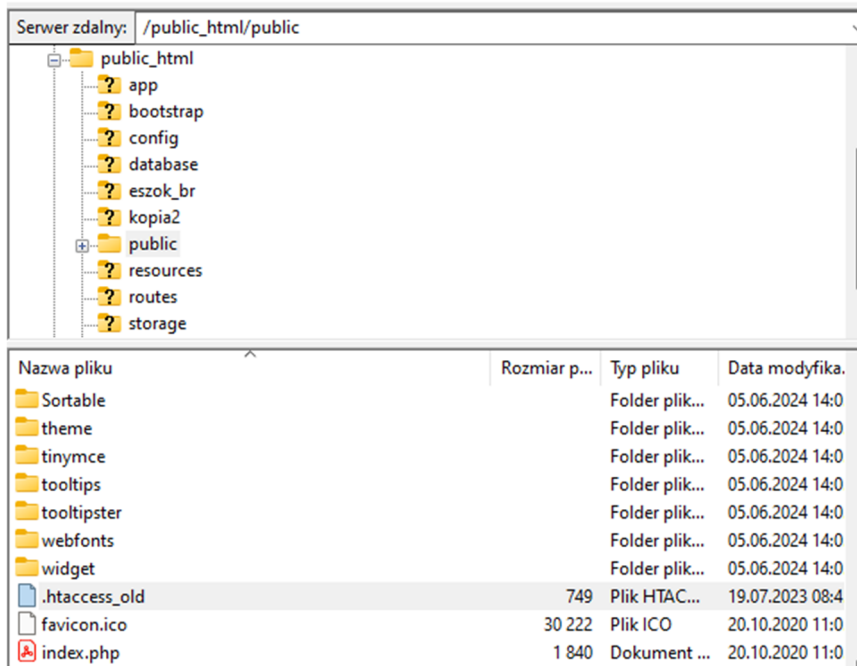
Nazwa pliku	Rozmiar p...	Typ pliku	Data modyfika...	Prawa dost...	Właściciel/...
..					
app		Folder plik...	11.06.2024 12:3...	fldmpe (0...	ftp ftp
bootstrap		Folder plik...	05.06.2024 14:0...	fldmpe (0...	ftp ftp
config		Folder plik...	05.06.2024 14:0...	fldmpe (0...	ftp ftp
database		Folder plik...	05.06.2024 14:0...	fldmpe (0...	ftp ftp
kopia2		Folder plik...	05.06.2024 15:5...	fldmpe (0...	ftp ftp
public		Folder plik...	05.06.2024 14:5...	fldmpe (0...	ftp ftp
resources		Folder plik...	05.06.2024 14:0...	fldmpe (0...	ftp ftp
routes		Folder plik...	06.07.2024 00:1...	fldmpe (0...	ftp ftp
storage		Folder plik...	05.06.2024 14:0...	fldmpe (0...	ftp ftp
vendor		Folder plik...	05.06.2024 14:0...	fldmpe (0...	ftp ftp
.env	1 526	Plik ENV	05.06.2024 15:5...	adfrw (0644)	ftp ftp
.htaccess	1 719	Plik HTAC...	19.07.2023 08:4...	adfrw (0644)	ftp ftp
artisan	1 697	Plik	20.10.2020 11:0...	adfrw (0644)	ftp ftp
eszok_br.zip	73 496 281	Folder sko...			
server.php	584	Dokument ...	20.10.2020 11:0...	adfrw (0644)	ftp ftp
unzip.php	9 636	Dokument ...			
version	8	Plik	11.06.2024 14:3...	adfrw (0644)	ftp ftp

7 plików i 10 katalogów. Całkowity rozmiar: 73 511 451 bajtów

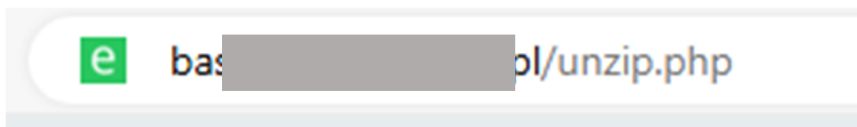
2. Następnie w plikach, które znajdują na hostingu/serwerze należy dokonać zmiany nazwy pliku z **.htaccess** na **.htaccess_old** w katalogu **public_html** oraz katalogu **public**.



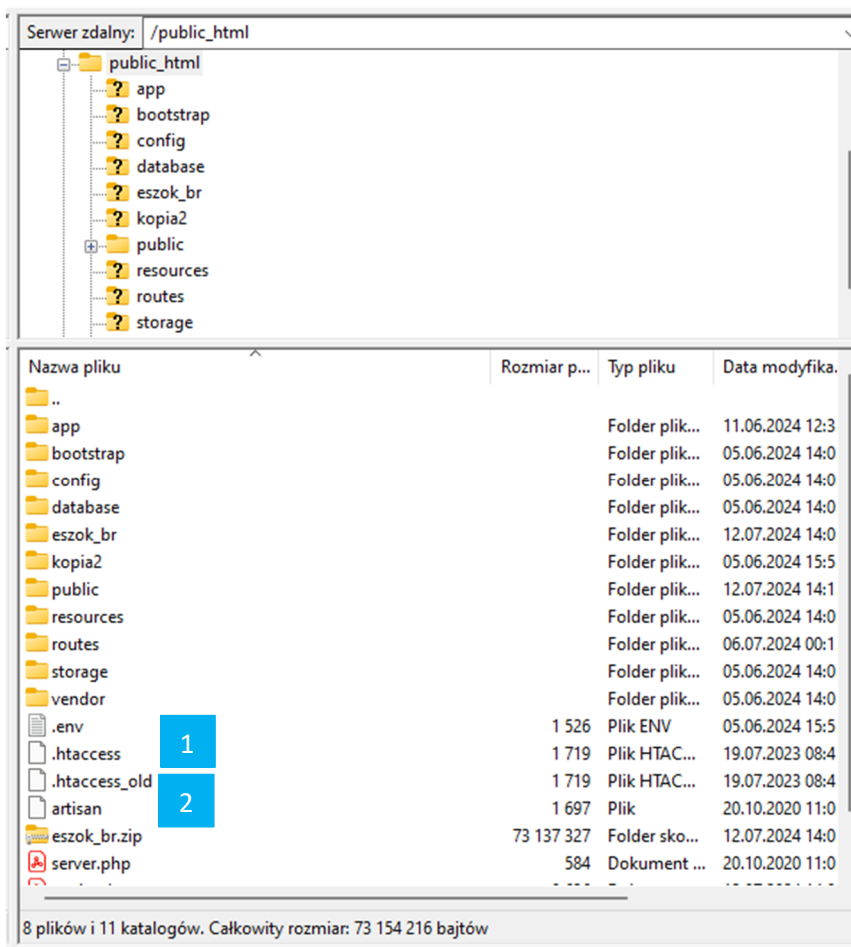
Nazwa pliku	Rozmiar p...	Typ pliku	Data modyfika...
..			
app		Folder plik...	11.06.2024 12:3...
bootstrap		Folder plik...	05.06.2024 14:0...
config		Folder plik...	05.06.2024 14:0...
database		Folder plik...	05.06.2024 14:0...
eszok_br		Folder plik...	12.07.2024 14:0...
kopia2		Folder plik...	05.06.2024 15:5...
public		Folder plik...	12.07.2024 15:2...
resources		Folder plik...	05.06.2024 14:0...
routes		Folder plik...	13.07.2024 00:3...
storage		Folder plik...	05.06.2024 14:0...
vendor		Folder plik...	05.06.2024 14:0...
.env	1 526	Plik ENV	05.06.2024 15:5...
.htaccess_old	1 719	Plik HTAC...	19.07.2023 08:4...
artisan	1 697	Plik	20.10.2020 11:0...



3. W kolejnym kroku przechodzimy do przeglądarki internetowej i komendą **unzip.php** rozpakowujemy pliki, wskazując ścieżkę folderu docelowego, do którego skopiowano pliki Pulpitu Klienta, zgodnie z poniższym wzorem adresu: <https://adres URL aplikacji online Pulpit Klienta/unzip.php> (zatwierdzamy enterem).

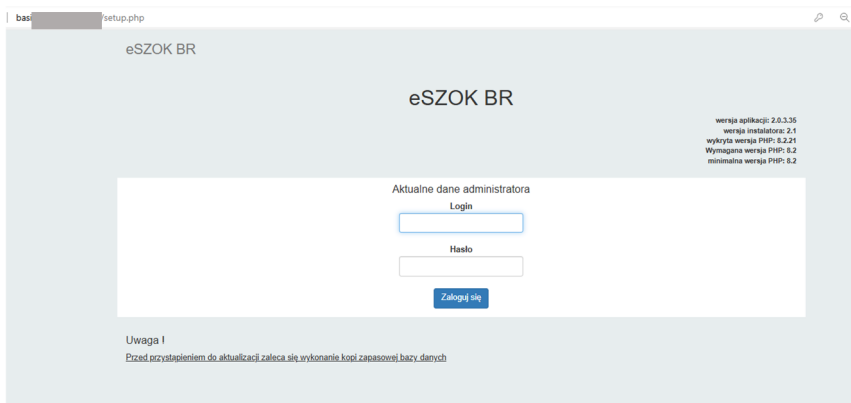


4. Po wykonaniu **unzip.php** utworzył się plik **.htaccess** w katalogu **public_html** i w katalogu **public**. Plik ten należy usunąć z tych katalogów [1].



W katalogach, w których zmieniliśmy nazwę pliku na `.htaccess_old` [2] należy wrócić do nazwy pierwotnej pliku tj.: `.htaccess` .

5. W kolejnym kroku zgodnie z poniższym wzorem adresu: <https://adres URL aplikacji online Pulpit Klienta/setup.php> pojawi się panel logowania jednak **przed zalogowaniem należy wykonać kopię bazy danych** . Jeśli kopia bazy danych została wykonana wcześniej krok należy pominąć.

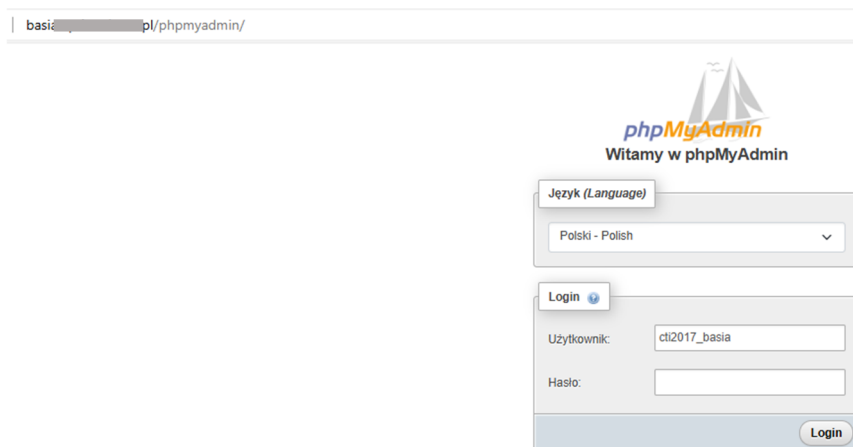


Żeby wykonać kopię bezpieczeństwa bazy danych MySQL, należy zalogować się do phpMyAdmin.

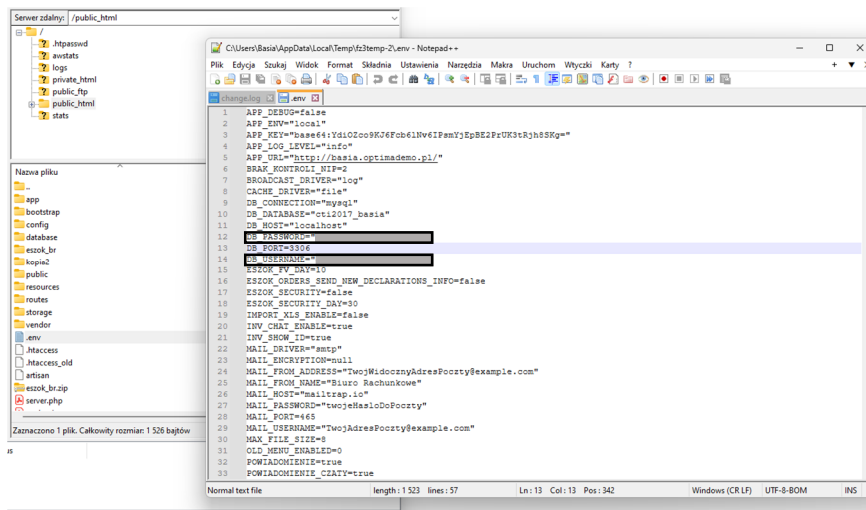
Zwróć uwagę Sposób logowania do phpMyAdmin jest zależny od wytycznych hostingodawcy. **Należy zapoznać z wytycznymi swojego hostingodawcy!**



Zazwyczaj do adresu URL swojej strony wystarczy dodać po „sleszu”: **/phpmyadmin**.

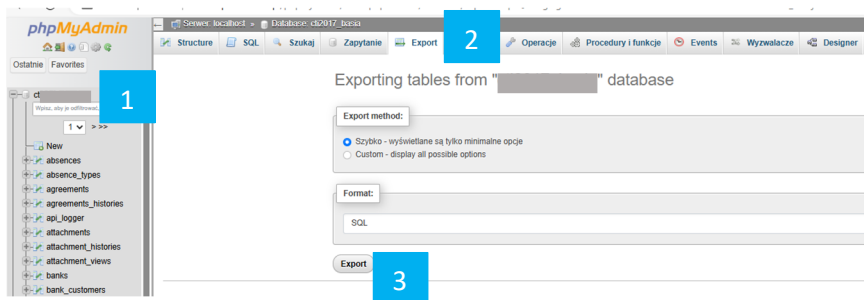


Dane logowania znajdują się w pliku `.env` na FTP : `DB PASSWORD; DB USERNAME`.



```
1 APP_DEBUG=false
2 APP_ENV=local
3 APP_KEY=base64:H1G02oo9KJ6Fcb61Nv6IPamjEp8E2Pr0K3rj88SKy=
4 APP_LOG_LEVEL=info
5 APP_URL=http://basia.optimademo.pl/
6 BRACK_CONTROL_NTP=
7 BROCKET_DRIVERS=log
8 CACHE_DRIVER=file
9 DB_CONNECTION=mysql
10 DB_DATABASE=cti2017_basia
11 DB_HOST=localhost
12 DB_PASSWORD=
13 DB_USERNAME=
14 DB_CONNECTION=
15 ERROR_FV_DAY=10
16 ERROR_ORDERS_SEND_NEW_DECLARATIONS_INFO=false
17 ERROR_SECURITY=false
18 ERROR_SECURITY_DAY=30
19 IMPORT_XLS_ENABLE=false
20 INV_CHAT_ENABLE=true
21 INV_SHOW_ID=true
22 MAIL_DRIVER=smtp
23 MAIL_ENCRYPTION=null
24 MAIL_FROM_ADDRESS=TwojWidocznyAdresPoczty@example.com
25 MAIL_FROM_NAME=Biuro Rachunkowe
26 MAIL_HOST=mailtrap.io
27 MAIL_PASSWORD=twojHasloDoPoczty
28 MAIL_PORT=465
29 MAIL_USERNAME=TwojAdresPoczty@example.com
30 MAX_FILE_SIZE=0
31 OLD_MENU_ENABLED=0
32 POWIADOMIENIE=true
33 POWIADOMIENIE_CZASY=true
```

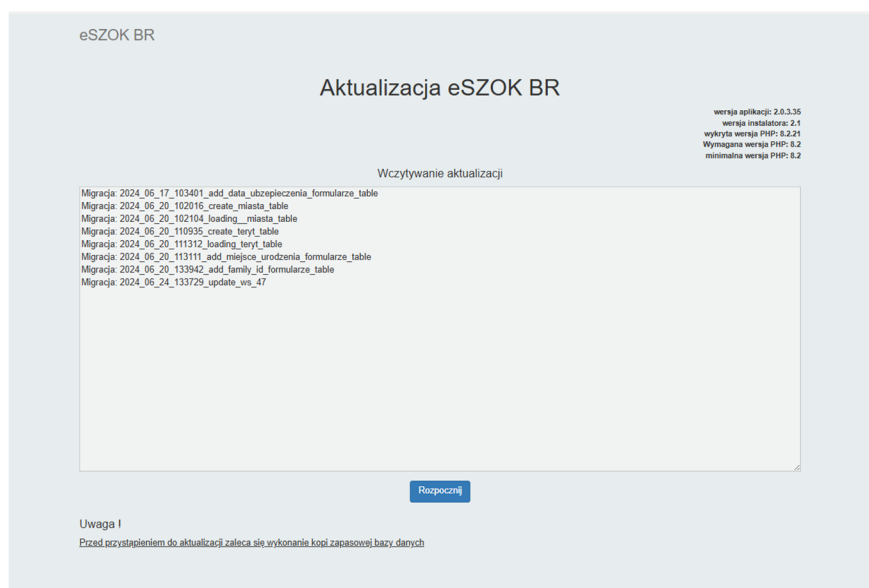
Po zalogowaniu się tymi danymi do phpMyAdmin należy postępować zgodnie z oznaczonymi krokami: **[1]; [2]; [3]**.



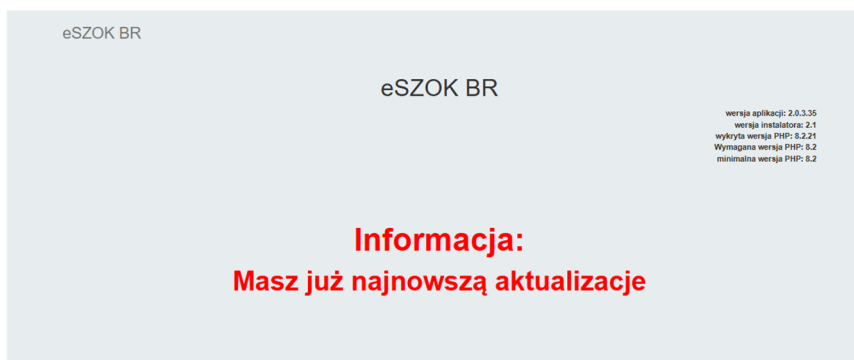
6. Po wykonaniu kopii, należy wrócić do wzoru adresu: <https://adres URL aplikacji online Pulpit Klienta/setup.php> i wprowadzić dane logowania administratora od strony zapleczka.



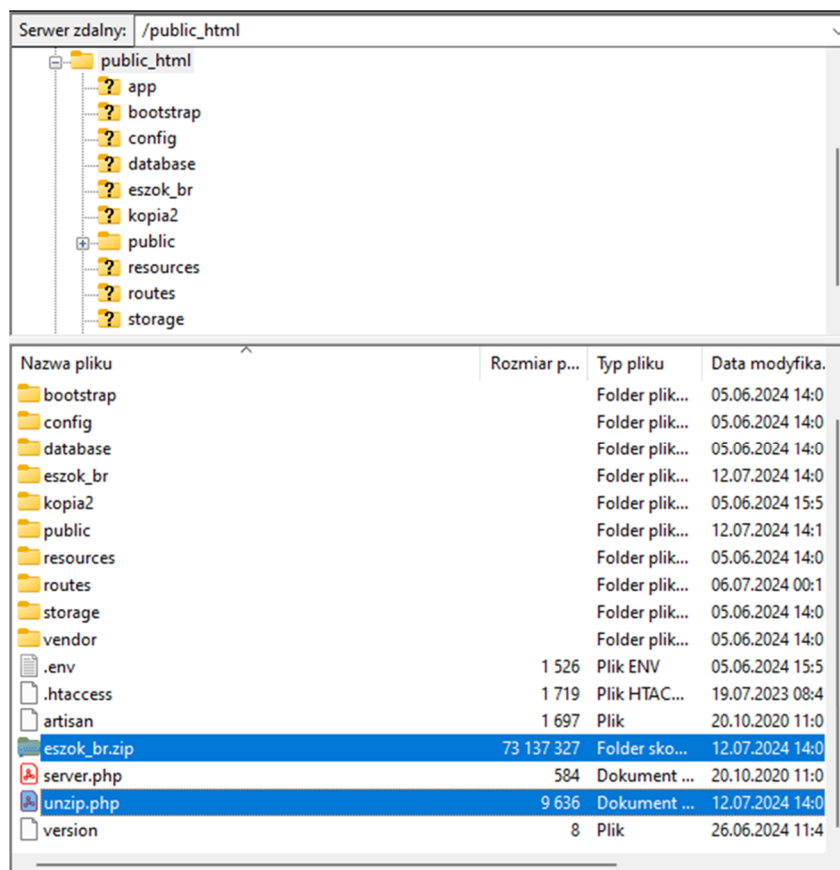
7. Po zalogowaniu, administrator uzyska informację o paczkach instalacyjnych lub aktualizacyjnych możliwych do wczytania. Wczytywanie należy wywołać klikając przycisk **Rozpocznij**.



Po pomyślnej aktualizacji pojawi się komunikat:



8. Po instalacji zaleca się usunąć pliki *eszok_br.zip* oraz *unzip.php* znajdujące się w katalogu *public_html*.



9. Gotowe 😊

******* Uwaga! Aktualizacja dla klientów ze środowiskiem IIS *******

4.2. Aktualizacja Pulpitu Klienta dla IIS

1. Przed rozpoczęciem aktualizacji należy wykonać kopie bezpieczeństwa bazy danych oraz plików `web.config` oraz `.env`
2. Paczkę `eszok_br.zip` z paczki dostarczonej przez producenta oprogramowania należy wgrać na serwer do głównego katalogu aplikacji eSZOK – Pulpit Klienta.
3. Zmień nazwę pliku `web.config` na `web_old.config` w głównym katalogu oraz katalogu „public”.
4. Kliknij prawym przyciskiem myszy na paczkę „eszok_br.zip” oraz wybrać opcję *wypakuj tutaj*.
5. Zmień nazwę pliku `web_old.config` na `web.config` w głównym katalogu oraz katalogu „public”.
6. Wykonaj uaktualnienie bazy danych w przeglądarce poleceniem: *adres strony www aplikacji Pulpit Klienta/update.php* wpisując hasło głównego administratora, zatwierdzając przycisk *aktualizuj*.

5. Informacje techniczne

5.1. Informacje o instrukcji

Data utworzenia instrukcji: 27 grudzień 2021

Data aktualizacji instrukcji: 19 lipiec 2024